

СОГЛАСОВАНА
на заседании Управляющего Советом ГБОУ
СОШ № 2 «ОЦ» с. Кинель-Черкассы
Протокол № 1 от 30. 08. 2023 г.

УТВЕРЖДЕНА
приказом директора
ГБОУ СОШ № 2 «ОЦ» с. Кинель-Черкассы
от 31.08.2023г №01-136/2-од

**Адаптированная основная общеобразовательная программа
начального общего образования
для обучающихся с задержкой психического развития
государственного бюджетного
общеобразовательного учреждения Самарской области
средней общеобразовательной школы № 2
«Образовательный центр»
с. Кинель-Черкассы муниципального района
Кинель-Черкасский Самарской области
(вариант 7.1.)**

Срок реализации 2023-2027 гг.

ОБСУЖДЕНА
на заседании педагогического совета
ГБОУ СОШ №2 «ОЦ» с. Кинель-Черкассы
Протокол №1 от «30» августа 2023

Содержание

I	Целевой раздел	3
1.1.	Пояснительная записка	5
1.2.	Планируемые результаты освоения обучающимися с задержкой психического развития адаптированной образовательной программы начального общего образования для обучающихся с задержкой психического развития (вариант 7.1)	8
1.3.	Система оценки достижения обучающимися с задержкой психического развития планируемых результатов освоения адаптированной образовательной программы начального общего образования для обучающихся с задержкой психического развития (вариант 7.1)	10
II	Содержательный раздел	12
2.1.	Федеральные рабочие программы, рабочие учебных предметов	12
2.2.	Программа формирования универсальных учебных действий	12
2.3.	Программа коррекционной работы	12
2.4.	Рабочая программа воспитания	24
III	Организационный раздел	24
3.1.	Учебный план	24
3.2.	План внеурочной деятельности	24
3.3.	Календарный учебный график	24
3.4.	Календарный план воспитательной работы	24
3.5.	Система специальных условий реализации адаптированной образовательной программы начального общего образования для обучающихся с задержкой психического развития (вариант 7.1)	24

Целевой раздел

Сведения об организации

Название – государственное бюджетное общеобразовательное учреждение Самарской области средняя общеобразовательная школа № 2 «Образовательный центр» с. Кинель-Черкассы муниципального района Кинель-Черкасский Самарской области

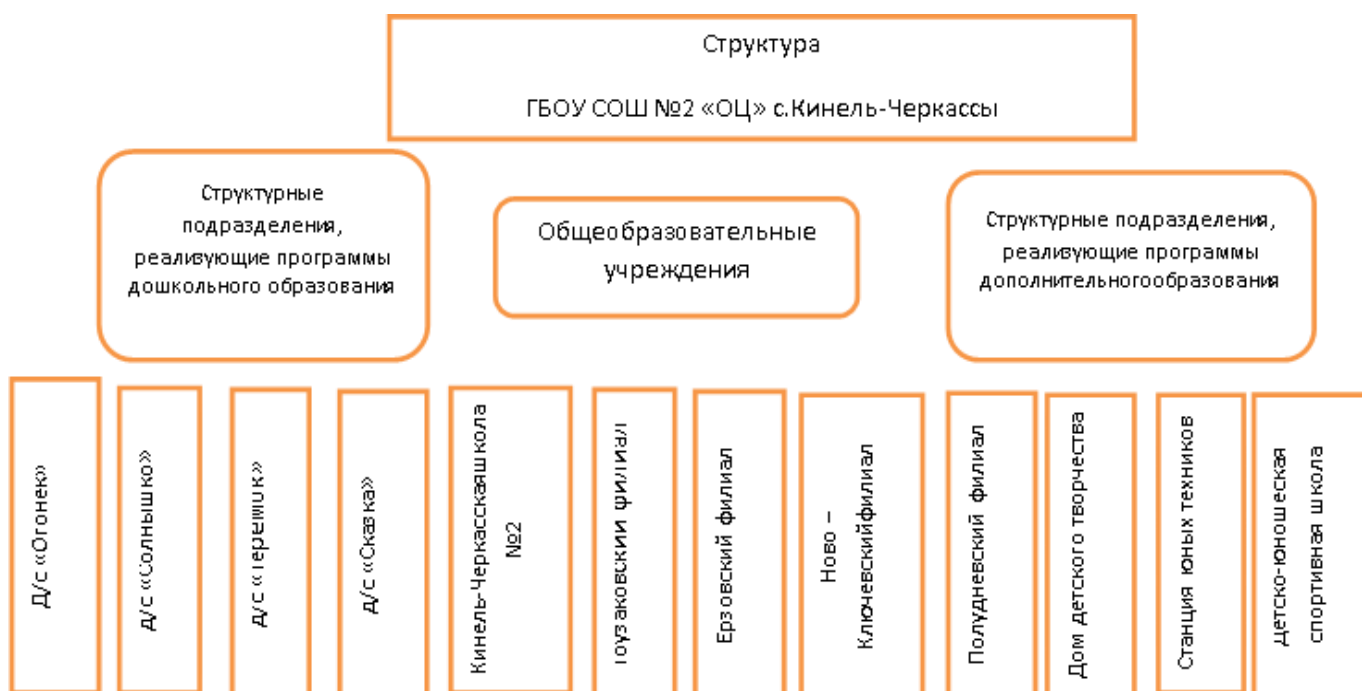
Тип Учреждения – общеобразовательная организация.

Вид Учреждения – средняя общеобразовательная школа.

Лицензия на осуществление образовательной деятельности № 5741 от 16 июня 2015

Свидетельство о государственной аккредитации № 162-15 от 13 июля 2015 Срок действия свидетельства до 12 мая 2024

Структура Учреждения



Базовая школа (Кинель-Черкасская СОШ №2) и все структурные подразделения располагаются в наиболее урбанизированной части районного центра - с. Кинель-Черкассы, которое является самым крупным селом Самарской области. Филиалы находятся в селах района:

Название филиала	Удаленность от базовой школы	Реализуемые уровни общего образования
Ерзовский филиал	25 км	дошкольное начальное основное
Ново-Ключевский филиал	55 км	начальное основное
Полудневский филиал	30 км	начальное
Тоузаковский филиал	5 км	начальное основное

Общие положения

Адаптированная основная общеобразовательная программа начального общего образования для обучающихся с задержкой психического развития государственного бюджетного общеобразовательного учреждения Самарской области средней общеобразовательной школы № 2 «Образовательный центр» с. Кинель-Черкассы муниципального района Кинель-Черкасский Самарской области (вариант 7.1.) (далее

АООП НОО вариант 7.1. разработана в соответствии с требованиями стандарта, предъявляемыми к структуре, условиям реализации и планируемым результатам освоения АООП НОО обучающихся с ЗПР на основе следующих нормативных документов:

Федеральные документы:

- Федеральный закон от 29.12.2012 № 273-ФЗ «Об образовании в Российской Федерации» (далее - Федеральный закон № 273-ФЗ);
- Федеральный государственный образовательный стандарт начального общего образования, утвержденный приказом Министерства образования и науки Российской Федерации от 31.05.2021 № 286 (с изменениями) (далее -ФГОС НОО);
- Приказ Министерства просвещения Российской Федерации «Об утверждении адаптированной образовательной программы начального общего образования для обучающихся с ограниченными возможностями здоровья» от 24.11.2022 г. № 1023;
- Порядок организации и осуществления образовательной деятельности по основным общеобразовательным программам - образовательным программам начального общего, основного общего и среднего общего образования, утвержденный приказом Министерства образования и науки Российской Федерации от 22.03.2021 № 115 (с изменениями);
- Постановление Главного государственного санитарного врача России от 28.09.2020 № СП 2.4.3648-20, Санитарные правила Главного государственного санитарного врача России от 28.09.2020 № 28 Об утверждении санитарных правил СП 2.4.3648-20 "Санитарно-эпидемиологические требования к организациям воспитания и обучения, отдыха и оздоровления детей и молодежи";
- Постановление Главного государственного санитарного врача Российской Федерации от 28.01.2021 № 2 "Об утверждении санитарных правил и норм СанПиН 1.2.3685-21 "Гигиенические нормативы и требования к обеспечению безопасности и (или) безвредности для человека факторов среды обитания";
- Постановление главного государственного санитарного врача РФ от 10 июля 2015 г. № 26 "Об утверждении СанПин 2.4.2.3286-15 "Санитарно-эпидемиологические требования к условиям и организации обучения и воспитания в организациях, осуществляющих образовательную деятельность по адаптированным основным общеобразовательным программам для обучающихся с ограниченными возможностями;
- Приказ Министерства образования и науки Российской Федерации от 19 декабря 2014г.№1598«Об утверждении федерального государственного образовательного стандарта начального общего образования обучающихся с ограниченными возможностями здоровья"
- Устав государственного бюджетного общеобразовательного учреждения Самарской области средней общеобразовательной школы № 2 «Образовательный центр» с. Кинель-Черкассы муниципального района Кинель-Черкасский Самарской области;

- основная образовательная программа начального общего образования государственного бюджетного общеобразовательного учреждения Самарской области средней общеобразовательной школы № 2 «Образовательный центр» с. Кинель-Черкассы

муниципального района Кинель-Черкасский Самарской области (далее по тексту ООП НОО ГБОУ СОШ №2 «ОЦ» с. Кинель - Черкассы)

- федеральная адаптированная образовательная программа начального общего образования обучающихся с ЗПР (далее – АООП НОО обучающихся с ЗПР)

- Порядок обучения по индивидуальному учебному плану в ГБОУ СОШ №2 «ОЦ» с. Кинель-Черкассы;
- Положение об организации инклюзивного обучения детей с ограниченными возможностями здоровья.
- Положение о психолого – педагогическом консилиуме ГБОУ СОШ №2 «ОЦ» с. Кинель- Черкассы.
- Положение об адаптированной образовательной/основной общеобразовательной программе для обучающихся с ограниченными возможностями здоровья ГБОУ СОШ №2 «ОЦ» с.Кинель- Черкассы.

1.1. Пояснительная записка

Цель и задачи реализации.

Цель реализации АООП НОО обучающихся с ЗПР: обеспечение выполнения требований ФГОС НОО обучающихся с ОВЗ посредством создания условий для максимального удовлетворения особых образовательных потребностей обучающихся с ЗПР, обеспечивающих усвоение ими социального и культурного опыта.

Достижение поставленной цели предусматривает решение следующих основных задач:

формирование общей культуры, духовно-нравственное, гражданское, социальное, личностное и интеллектуальное развитие, развитие творческих способностей, сохранение и укрепление здоровья обучающихся с ЗПР;

достижение планируемых результатов освоения АООП НОО для обучающихся с ЗПР, целевых установок, приобретение знаний, умений, навыков, компетенций и компетентностей, определяемых личностными, семейными, общественными, государственными потребностями и возможностями обучающегося с ЗПР, индивидуальными особенностями развития и состояния здоровья;

становление и развитие личности обучающегося с ЗПР в её индивидуальности, самобытности, уникальности и неповторимости с обеспечением преодоления возможных трудностей познавательного, коммуникативного, двигательного, личностного развития;

создание благоприятных условий для удовлетворения особых образовательных потребностей обучающихся с ЗПР;

обеспечение доступности получения качественного начального общего образования;

обеспечение преемственности начального общего и основного общего образования;

выявление и развитие возможностей и способностей обучающихся с ЗПР через организацию их общественно полезной деятельности, проведения спортивно-оздоровительной работы, организацию художественного творчества с использованием системы клубов, секций, студий и кружков (включая организационные формы на основе сетевого взаимодействия), проведении спортивных, творческих и других соревнований;

использование в образовательном процессе современных образовательных технологий деятельностного типа;

предоставление обучающимся с ЗПР возможности для эффективной самостоятельной работы;

участие педагогических работников, обучающихся, их родителей (законных представителей) и общественности в проектировании и развитии внутришкольной социальной среды;

включение обучающихся в процессы познания и преобразования внешкольной

социальной среды (населённого пункта, района, города).

. Общая характеристика.

АООП НОО обучающихся с ЗПР (вариант 7.1) разработана в соответствии с требованиями ФГОС НОО обучающихся с ОВЗ к её структуре, условиям реализации и результатам освоения.

Вариант 7.1 предполагает, что обучающийся с ЗПР получает образование, полностью соответствующее по итоговым достижениям к моменту завершения обучения образованию обучающихся, не имеющих ограничений по возможностям здоровья, в те же сроки обучения (1-4 классы).

АООП НОО для обучающихся с ЗПР (вариант 7.1), представляет собой адаптированный вариант ФООП НОО. Адаптация программы предполагает введение программы коррекционной работы, ориентированной на удовлетворение особых образовательных потребностей обучающихся с ЗПР и поддержку в освоении АООП НОО (вариант 7.1), требований к результатам освоения программы коррекционной работы АООП НОО для обучающихся с ЗПР. Обязательными условиями реализации АООП НОО для обучающихся с ЗПР является психолого-педагогическое сопровождение обучающегося, согласованная работа педагогических работников, реализующими программу коррекционной работы, содержание которой для каждого обучающегося определяется с учетом его особых образовательных потребностей на основе рекомендаций ПМПК, ИПРА.

Определение варианта АООП НОО для обучающихся с ЗПР осуществляется на основе заключения ПМПК, сформулированного по результатам его комплексного психолого-педагогического обследования, с учетом ИПРА (при наличии).

АООП НОО (вариант 7.1) адресована обучающимся с ЗПР, достигшим к моменту поступления в школу уровня психофизического развития близкого возрастной норме, но отмечаются трудности произвольной саморегуляции, проявляющейся в условиях деятельности и организованного поведения, и признаки общей социально-эмоциональной незрелости. Кроме того, у данной категории обучающихся могут отмечаться признаки легкой органической недостаточности ЦНС, выражающиеся в повышенной психической истощаемости с сопутствующим снижением умственной работоспособности и устойчивости к интеллектуальным и эмоциональным нагрузкам. Помимо перечисленных характеристик, у обучающихся могут отмечаться типичные, в разной степени выраженные, дисфункции в сферах пространственных представлений, зрительно-моторной координации, фонетико-фонематического развития, нейродинамики, но при этом наблюдается устойчивость форм адаптивного поведения.

Особые образовательные потребности обучающихся с ЗПР, осваивающих АООП НОО (вариант 7.1).

Особые образовательные потребности различаются у обучающихся с ОВЗ разных категорий, поскольку задаются спецификой нарушения психического развития, определяют особую логику построения учебного процесса и находят своё отражение в структуре и содержании образования. Наряду с этим современные научные представления об особенностях психофизического развития разных групп обучающихся позволяют выделить образовательные потребности, как общие для всех обучающихся с ОВЗ, так и специфические.

К общим потребностям относятся:

получение специальной помощи средствами образования сразу же после выявления первичного нарушения развития;

выделение пропедевтического периода в образовании, обеспечивающего преемственность между дошкольным и школьным этапами;

получение начального общего образования в условиях образовательных организаций общего или специального типа, адекватного образовательным потребностям обучающегося с ОВЗ;

обязательность непрерывности коррекционно-развивающего процесса,

реализуемого, как через содержание предметных областей, так и в процессе индивидуальной работы;

психологическое сопровождение, оптимизирующее взаимодействие обучающегося с педагогическими работниками и одноклассниками;

психологическое сопровождение, направленное на установление взаимодействия семьи и образовательной организации;

постепенное расширение образовательного пространства, выходящего за пределы образовательной организации.

Для обучающихся с ЗПР, осваивающих АООП НОО (вариант 7.1), характерны следующие специфические образовательные потребности:

обеспечение особой пространственной и временной организации образовательной среды с учетом функционального состояния ЦНС и нейродинамики психических процессов обучающихся с ЗПР (быстрой истощаемости, низкой работоспособности, пониженного общего тонуса);

комплексное сопровождение, направленное на компенсацию дефицитов эмоционального развития, формирование осознанной саморегуляции познавательной деятельности и поведения;

организация процесса обучения с учетом специфики усвоения знаний, умений и навыков обучающимися с ЗПР с учетом темпа учебной работы ("пошаговом" предъявлении материала, дозированной помощи взрослому, использовании специальных методов, приемов и средств, способствующих как общему развитию обучающегося, так и компенсации индивидуальных недостатков развития);

учет актуальных и потенциальных познавательных возможностей, обеспечение индивидуального темпа обучения и продвижения в образовательном пространстве для разных групп обучающихся с ЗПР;

профилактика и коррекция социокультурной и школьной дезадаптации;

постоянный (пошаговый) мониторинг результативности образования и сформированности социальной компетенции обучающихся, уровня и динамики психофизического развития;

обеспечение непрерывного контроля за становлением учебно-познавательной деятельности обучающегося с ЗПР, продолжающегося до достижения уровня, позволяющего справляться с учебными заданиями самостоятельно;

постоянное стимулирование познавательной активности, побуждение интереса к себе, окружающему предметному и социальному миру;

постоянная помощь в осмыслении и расширении контекста усваиваемых знаний, в закреплении и совершенствовании освоенных умений;

специальное обучение "переносу" сформированных знаний и умений в новые ситуации взаимодействия с действительностью;

постоянная актуализация знаний, умений и одобряемых обществом норм поведения;

использование преимущественно позитивных средств стимуляции деятельности и поведения;

развитие и отработка средств коммуникации, приемов конструктивного общения и взаимодействия (с членами семьи, со сверстниками, с взрослыми), формирование навыков социально одобряемого поведения;

специальная психокоррекционная помощь, направленная на формирование способности к самостоятельной организации собственной деятельности и осознанию возникающих трудностей, формирование умения запрашивать и использовать помощь взрослого;

обеспечение взаимодействия семьи и образовательной организации (сотрудничество с родителями (законными представителями), активизация ресурсов семьи для формирования социально активной позиции, нравственных и общекультурных ценностей).

Планируемые результаты освоения обучающимися с ЗПР АООП НОО (вариант 7.1).

Самым общим результатом освоения АООП НОО обучающихся с ЗПР должно стать полноценное начальное общее образование, развитие социальных (жизненных) компетенций.

Планируемые результаты освоения обучающимися с ЗПР АООП НОО дополняются результатами освоения программы коррекционной работы.

Результаты освоения программы коррекционной работы отражают сформированность социальных (жизненных) компетенций, необходимых для решения практико-ориентированных задач и обеспечивающих становление социальных отношений обучающихся с ЗПР в различных средах:

развитие адекватных представлений о собственных возможностях, о насущно необходимом жизнеобеспечении, проявляющееся:

в умении различать учебные ситуации, в которых необходима посторонняя помощь для её разрешения, с ситуациями, в которых решение можно найти самому;

в умении обратиться к учителю при затруднениях в учебном процессе;

в умении написать при необходимости сообщение, правильно выбрать адресата (близкого человека), корректно и точно сформулировать возникшую проблему.

овладение социально-бытовыми умениями, используемыми в повседневной жизни, проявляющееся:

в расширении представлений об устройстве домашней жизни, разнообразии повседневных бытовых дел, понимании предназначения окружающих в быту предметов и вещей;

в умении включаться в разнообразные повседневные дела, принимать посильное участие;

в адекватной оценке своих возможностей для выполнения определенных обязанностей в каких-то областях домашней жизни, умении брать на себя ответственность в этой деятельности;

в расширении представлений об устройстве школьной жизни, участии в повседневной жизни класса, принятии на себя обязанностей наряду с другими детьми;

в умении ориентироваться в пространстве школы, ориентироваться в расписании занятий;

в умении включаться в разнообразные повседневные школьные дела, принимать посильное участие, брать на себя ответственность;

в стремлении участвовать в подготовке и проведении праздников в школе.

овладение навыками коммуникации и принятыми ритуалами социального взаимодействия, проявляющееся:

в расширении знаний правил коммуникации;

в расширении и обогащении опыта коммуникации обучающегося в ближнем и дальнем окружении, расширении круга ситуаций, в которых обучающийся может использовать коммуникацию как средство достижения цели;

в умении решать актуальные школьные и житейские задачи, используя коммуникацию как средство достижения цели (вербальную, невербальную);

в умении начать и поддержать разговор, задать вопрос, выразить свои намерения, просьбу, пожелание, опасения, завершить разговор;

в умении корректно выразить отказ и недовольство, благодарность, сочувствие;

в умении получать и уточнять информацию от собеседника;

в освоении культурных форм выражения своих чувств.

способность к осмыслению и дифференциации картины мира, ее пространственно-временной организации, проявляющаяся:

в расширении и обогащении опыта реального взаимодействия обучающегося с бытовым окружением, миром природных явлений и вещей, расширении адекватных

представлений об опасности и безопасности;

в адекватности бытового поведения обучающегося с точки зрения опасности (безопасности) для себя и для окружающих; сохранности окружающей предметной и природной среды;

в расширении и накоплении знакомых и разнообразно освоенных мест за пределами дома и школы;

в расширении представлений о целостной и подробной картине мира, упорядоченной в пространстве и времени, адекватных возрасту обучающегося;

в умении накапливать личные впечатления, связанные с явлениями окружающего мира;

в умении устанавливать взаимосвязь между природным порядком и ходом собственной жизни в семье и в школе;

в умении устанавливать взаимосвязь общественного порядка и уклада собственной жизни в семье и в школе, соответствовать этому порядку;

в развитии любознательности, наблюдательности, способности замечать новое, задавать вопросы;

в развитии активности во взаимодействии с миром, понимании собственной результативности;

в накоплении опыта освоения нового при помощи экскурсий и путешествий;

в умении передать свои впечатления, соображения, умозаключения так, чтобы быть понятым другим человеком;

в умении принимать и включать в свой личный опыт жизненный опыт других людей;

в способности взаимодействовать с другими людьми, умении делиться своими воспоминаниями, впечатлениями и планами.

способность к осмыслению социального окружения, своего места в нем, принятие соответствующих возрасту ценностей и социальных ролей, проявляющаяся:

в знании правил поведения и социальных ритуалов, умении их адекватно использовать в разных социальных ситуациях с людьми разного статуса, с близкими в семье; с педагогическими работниками и обучающимися в школе; со знакомыми и незнакомыми людьми;

в умении корректно привлечь к себе внимание, отстраниться от нежелательного контакта, выразить свои чувства, отказ, недовольство, благодарность, сочувствие, намерение, просьбу, опасение и другие.

в освоении возможностей и допустимых границ социальных контактов, выработки адекватной дистанции в зависимости от ситуации общения;

в умении проявлять инициативу, корректно устанавливать и ограничивать контакт;

в умении не быть назойливым в своих просьбах и требованиях, быть благодарным за проявление внимания и оказание помощи;

в умении применять формы выражения своих чувств соответственно ситуации социального контакта.

Результаты специальной поддержки освоения АООП НОО должны отражать:

способность усваивать новый учебный материал, адекватно включаться в классные занятия и соответствовать общему темпу занятий;

способность использовать речевые возможности на уроках при ответах и в других ситуациях общения, умение передавать свои впечатления, умозаключения так, чтобы быть понятым другим человеком, умение задавать вопросы;

способность к наблюдательности, умение замечать новое;

овладение эффективными способами учебно-познавательной и предметно-практической деятельности;

стремление к активности и самостоятельности в разных видах предметно-практической деятельности;

умение ставить и удерживать цель деятельности; планировать действия;

определять и сохранять способ действий; использовать самоконтроль на всех этапах деятельности; осуществлять словесный отчет о процессе и результатах деятельности; оценивать процесс и результат деятельности;

сформированные в соответствии с требованиями к результатам освоения АООП НОО (вариант 7.1) предметные, метапредметные и личностные результаты;

сформированные в соответствии АООП НОО (вариант 7.1) УУД.

Требования к результатам освоения программы коррекционной работы конкретизируются применительно к каждому обучающемуся с ЗПР в соответствии с его потенциальными возможностями и особыми образовательными потребностями.

Система оценки достижения обучающимися с ЗПР планируемых результатов освоения АООП НОО (вариант 7.1).

Основными направлениями и целями оценочной деятельности являются оценка образовательных достижений обучающихся и оценка результатов деятельности образовательных организаций и педагогических кадров. Полученные данные используются для оценки состояния и тенденций развития системы образования.

Система оценки достижения обучающимися с ЗПР планируемых результатов освоения АООП НОО (вариант 7.1) предполагает комплексный подход к оценке результатов образования, позволяющий вести оценку достижения обучающимися всех трех групп результатов образования: личностных, метапредметных и предметных.

Оценка результатов освоения обучающимися АООП НОО (вариант 7.1) ЗПР (кроме программы коррекционной работы) осуществляется в соответствии с требованиями ФГОС НОО.

Оценивать достижения обучающимся с ЗПР планируемых результатов необходимо при завершении каждого уровня образования, поскольку у обучающегося с ЗПР может быть индивидуальный темп освоения содержания образования и стандартизация планируемых результатов образования в более короткие промежутки времени объективно невозможна.

Обучающиеся с ЗПР имеют право на прохождение текущей, промежуточной и государственной итоговой аттестации освоения АООП НОО для обучающихся с ЗПР в иных формах.

Специальные условия проведения текущей, промежуточной и итоговой (по итогам освоения АООП НОО для обучающихся ЗПР) аттестации обучающихся с ЗПР включают:

особую форму организации аттестации (в малой группе, индивидуальную) с учетом особых образовательных потребностей и индивидуальных особенностей обучающихся с ЗПР;

привычную обстановку в классе (присутствие своего учителя, наличие привычных для обучающихся мнестических опор: наглядных схем, шаблонов общего хода выполнения заданий);

присутствие в начале работы этапа общей организации деятельности;

адаптирование инструкции с учетом особых образовательных потребностей и индивидуальных трудностей обучающихся с ЗПР:

1) упрощение формулировок по грамматическому и семантическому оформлению;

2) упрощение многозвеньевой инструкции посредством деления ее на короткие смысловые единицы, задающие поэтапность (пошаговость) выполнения задания;

3) в дополнение к письменной инструкции к заданию, при необходимости, она дополнительно прочитывается педагогическим работником вслух в медленном темпе с четкими смысловыми акцентами;

при необходимости адаптирование текста задания с учетом особых образовательных потребностей и индивидуальных трудностей обучающихся с ЗПР (более крупный шрифт, четкое отграничение одного задания от другого; упрощение формулировок задания по грамматическому и семантическому оформлению);

при необходимости предоставление дифференцированной помощи: стимулирующей (одобрение, эмоциональная поддержка), организующей (привлечение

внимания, концентрирование на выполнении работы, напоминание о необходимости самопроверки), направляющей (повторение и разъяснение инструкции к заданию);

увеличение времени на выполнение заданий;

возможность организации короткого перерыва (10-15 минут) при нарастании в поведении обучающегося проявлений утомления, истощения;

недопустимыми являются негативные реакции со стороны педагогического работника, создание ситуаций, приводящих к эмоциональному травмированию обучающегося.

Система оценки достижения обучающимися с ЗПР планируемых результатов освоения АООП НОО для обучающихся с ЗПР должна предусматривать оценку достижения обучающимися с ЗПР планируемых результатов освоения программы коррекционной работы.

Оценка достижения обучающимися с ЗПР планируемых результатов освоения программы коррекционной работы.

Оценка результатов освоения обучающимися с ЗПР программы коррекционной работы, составляющей неотъемлемую часть АООП НОО.

При определении подходов к оценке результатов освоения обучающимися с ЗПР программы коррекционной работы целесообразно опираться на следующие принципы:

1) дифференциации оценки достижений с учетом типологических и индивидуальных особенностей развития и особых образовательных потребностей обучающихся с ЗПР;

2) динамичности оценки достижений, предполагающей изучение изменений психического и социального развития, индивидуальных способностей и возможностей обучающихся с ЗПР;

3) единства параметров, критериев и инструментария оценки достижений в освоении содержания АООП НОО, что сможет обеспечить объективность оценки.

Эти принципы, отражая основные закономерности целостного процесса образования обучающихся с ЗПР, самым тесным образом взаимосвязаны и касаются одновременно разных сторон процесса осуществления оценки результатов освоения программы коррекционной работы.

Основным объектом оценки достижений планируемых результатов освоения обучающимися с ЗПР программы коррекционной работы выступает наличие положительной динамики обучающихся в интегративных показателях, отражающих успешность достижения образовательных достижений и преодоления отклонений развития.

Оценка результатов освоения обучающимися с ЗПР программы коррекционной работы может осуществляться с помощью мониторинговых процедур. Мониторинг, обладая такими характеристиками, как непрерывность, диагностичность, научность, информативность, наличие обратной связи, позволяет осуществить не только оценку достижений планируемых результатов освоения обучающимися программы коррекционной работы, но и вносить (в случае необходимости) коррективы в ее содержание и организацию. В целях оценки результатов освоения обучающимися с ЗПР программы коррекционной работы целесообразно использовать все три формы мониторинга:

1) Стартовая диагностика позволяет наряду с выявлением индивидуальных особых образовательных потребностей и возможностей обучающихся, выявить исходный уровень развития интегративных показателей, свидетельствующий о степени влияния нарушений развития на учебно-познавательную деятельность и повседневную жизнь.

2) Текущая диагностика используется для осуществления мониторинга в течение всего времени обучения обучающегося на уровне начального общего образования. При использовании данной формы мониторинга можно использовать экспресс-диагностику интегративных показателей, состояние которых позволяет судить об успешности (наличие положительной динамики) или неуспешности (отсутствие даже незначительной

положительной динамики) обучающихся с ЗПР в освоении планируемых результатов овладения программой коррекционной работы. Данные экспресс-диагностики выступают в качестве ориентировочной основы для определения дальнейшей стратегии: продолжения реализации разработанной программы коррекционной работы или внесения в нее определенных корректив.

3) Финишная диагностика проводится на заключительном этапе обучения на уровне начального общего образования обучающегося с ЗПР в соответствии с планируемыми результатами освоения обучающимися программы коррекционной работы.

Организационно-содержательные характеристики стартовой, текущей и финишной диагностики разрабатывает образовательная организация с учетом типологических и индивидуальных особенностей обучающихся, их индивидуальных особых образовательных потребностей.

Для оценки результатов освоения обучающимися с ЗПР программы коррекционной работы используется метод экспертной оценки, который представляет собой процедуру оценки результатов на основе мнений группы специалистов (экспертов). Данная группа экспертов объединяет всех участников образовательного процесса - тех, кто обучает, воспитывает и тесно контактирует с обучающимся. Задачей такой экспертной группы является выработка общей оценки достижений обучающегося в сфере социальной (жизненной) компетенции, которая обязательно включает мнение семьи, близких обучающегося. Основой оценки продвижения обучающегося в социальной (жизненной) компетенции служит анализ изменений его поведения в повседневной жизни - в школе и дома.

Для полноты оценки достижений планируемых результатов освоения обучающимися программы коррекционной работы, следует учитывать мнение родителей (законных представителей), поскольку наличие положительной динамики обучающихся по интегративным показателям, свидетельствующей об ослаблении (отсутствии ослабления) степени влияния нарушений развития на жизнедеятельность обучающихся, проявляется не только в учебно-познавательной деятельности, но и в повседневной жизни.

В случаях стойкого отсутствия положительной динамики в результатах освоения программы коррекционной работы обучающегося в случае согласия родителей (законных представителей) необходимо направить на расширенное психолого-педагогическое обследование для получения необходимой информации, позволяющей внести коррективы в организацию и содержание программы коррекционной работы.

Результаты освоения обучающимися с ЗПР программы коррекционной работы не выносятся на итоговую оценку.

Система оценки в ГБОУ СОШ №2 «ОЦ» с. Кинель- Черкассы представлена в **Положении о формах, периодичности, порядке текущего контроля успеваемости и проведения промежуточной аттестации обучающихся ГБОУ СОШ №2 «ОЦ» с. Кинель-Черкассы и в Положении о проектно-исследовательской деятельности обучающихся ГБОУ СОШ №2 «ОЦ» с. Кинель-Черкассы, размещенных на сайте.**

Содержательный раздел АООП НОО для обучающихся с ЗПР (вариант 7.1)

Федеральные рабочие программы учебных предметов, учебных курсов (в том числе внеурочной деятельности), учебных модулей, программа формирования УУД соответствуют требованиям в ФГОС НОО и ООП НОО ГБОУ СОШ №2 «ОЦ» с. Кинель-Черкассы.

Программа коррекционной работы.

Программа коррекционной работы предусматривает индивидуализацию специального сопровождения обучающегося с ЗПР. Содержание программы коррекционной работы для каждого обучающегося определяется с учетом его особых образовательных потребностей на основе рекомендаций ПМПК, ИПРА (при наличии).

Целью программы коррекционной работы выступает создание системы комплексной помощи обучающимся с ЗПР в освоении АООП НОО, коррекция недостатков в физическом и (или) психическом и речевом развитии обучающихся, их социальная адаптация.

Направления и содержание программы коррекционной работы осуществляются во внеурочное время в объеме не менее 5 часов (пункт 3.4.16 Санитарно-эпидемиологических требований).

Программа коррекционной работы обеспечивает:

выявление особых образовательных потребностей обучающихся с ЗПР, обусловленных недостатками в их физическом и (или) психическом развитии;

создание адекватных условий для реализации особых образовательных потребностей обучающихся с ЗПР;

осуществление индивидуально-ориентированного психолого-педагогического сопровождения обучающихся с ЗПР с учетом их особых образовательных потребностей;

оказание помощи в освоении обучающимися с ЗПР АООП НОО;

возможность развития коммуникации, социальных и бытовых навыков, адекватного учебного поведения, взаимодействия со взрослыми и детьми, формированию представлений об окружающем мире и собственных возможностях.

Программа коррекционной работы содержит:

перечень, содержание и план реализации коррекционно-развивающих занятий, обеспечивающих удовлетворение особых образовательных потребностей обучающихся с ЗПР, и освоение ими АООП НОО;

систему комплексного психолого-педагогического и социального сопровождения обучающихся с ЗПР в условиях образовательного процесса, включающего психолого-педагогическое обследование обучающихся с целью выявления особых образовательных потребностей обучающихся, мониторинг динамики развития и успешности в освоении АООП НОО, корректировку коррекционных мероприятий;

механизм взаимодействия в разработке и реализации коррекционных мероприятий педагогических работников, специалистов в области коррекционной педагогики и психологии, медицинских работников организации и других организаций, специализирующихся в области семьи и других институтов общества, который должен обеспечиваться в единстве урочной, внеурочной и внешкольной деятельности;

планируемые результаты коррекционной работы.

Программа коррекционной работы включает в себя взаимосвязанные направления, отражающие её основное содержание:

диагностическая работа, обеспечивающая проведение комплексного обследования обучающихся с ЗПР и подготовку рекомендаций по оказанию им психолого-педагогической помощи;

коррекционно-развивающая работа, обеспечивающая своевременную специализированную помощь в освоении содержания образования и коррекцию недостатков в психофизическом развитии обучающихся с ЗПР;

консультативная работа, обеспечивающая непрерывность специального сопровождения обучающихся с ЗПР и их семей по вопросам реализации дифференцированных психолого-педагогических условий обучения, воспитания, коррекции, развития и социализации;

информационно-просветительская работа, направленная на разъяснительную деятельность по вопросам, связанным с особенностями образовательного процесса для обучающихся с ЗПР, со всеми участниками образовательных отношений - обучающимися, их родителями (законными представителями), педагогическими работниками.

Коррекционная работа должна включать систематическое психолого-педагогическое наблюдение в учебной и внеурочной деятельности, разработку и реализацию индивидуального маршрута комплексного психолого-педагогического сопровождения каждого обучающегося с ЗПР на основе психолого-педагогической

характеристики, составленной по результатам изучения его особенностей и возможностей развития, выявления трудностей в овладении содержанием начального общего образования, особенностей личностного развития, межличностного взаимодействия с детьми, взрослыми.

Основными направлениями в коррекционной работе являются: коррекционная помощь в овладении базовым содержанием обучения; развитие эмоционально-личностной сферы и коррекция ее недостатков; развитие познавательной деятельности и целенаправленное формирование высших психических функций; развитие зрительно-моторной координации; формирование произвольной регуляции деятельности и поведения; коррекция нарушений устной и письменной речи; обеспечение обучающемуся успеха в различных видах деятельности с целью предупреждения негативного отношения к учёбе, ситуации школьного обучения в целом, повышения мотивации к школьному обучению.

Коррекционная работа осуществляется в ходе всего учебно-образовательного процесса, при изучении предметов учебного плана и на специальных коррекционно-развивающих занятиях, где осуществляется коррекция нарушений психофизического развития обучающихся с ЗПР и оказывается помощь в освоении нового учебного материала на уроке и в освоении АООП НОО в целом.

При возникновении трудностей в освоении обучающимся с ЗПР содержания АООП НОО педагогические работники, осуществляющие психолого-педагогическое сопровождение, должны оперативно дополнить структуру программы коррекционной работы соответствующим направлением работы, которое будет сохранять свою актуальность до момента преодоления возникших затруднений. В случае нарастания значительных стойких затруднений в обучении, взаимодействии с учителями и обучающимися школы (класса) обучающийся с ЗПР направляется на ПМПК для комплексного психолого-педагогического обследования с целью выработки рекомендаций по его дальнейшему обучению.

Основными механизмами реализации программы коррекционной работы являются: оптимально выстроенное взаимодействие специалистов образовательной организации, обеспечивающее системное сопровождение обучающихся специалистами различного профиля;

социальное партнёрство, предполагающее профессиональное взаимодействие образовательной организации с внешними ресурсами.

Психолого-педагогическое сопровождение обучающихся с ЗПР осуществляют специалисты: учитель-дефектолог, учитель-логопед, педагог-психолог, социальный педагог, педагог дополнительного образования. Предпочтительно наличие специалистов в штате организации. При необходимости Программу коррекционной работы может осуществлять специалист, работающий в иной организации (центрах психолого-педагогической, медицинской и социальной помощи, ПМПК и других).

. Программа коррекционной работы может предусматривать вариативные формы специального сопровождения обучающихся с ЗПР. Варьироваться могут содержание, организационные формы работы, степень участия специалистов сопровождения, что способствует реализации и развитию больших потенциальных возможностей обучающихся с ЗПР и удовлетворению их особых образовательных потребностей.

Программа коррекционной работы содержит: цель, задачи, программы коррекционных курсов, систему комплексного психолого-педагогического обследования обучающихся, основные направления (диагностическое, коррекционно-развивающее, консультативное, информационно-просветительское), описание специальных условий обучения и воспитания обучающихся с ЗПР, планируемые результаты освоения программы коррекционной работы, механизмы реализации программы.

Программа коррекционной работы ГБОУ СОШ №2 «ОЦ» с. Кинель-Черкассы

Цель программы

создание системы комплексной помощи детям с ОВЗ в освоении основной образовательной программы начального общего образования, коррекцию недостатков в физическом и (или) психическом развитии обучающихся, их социальную адаптацию.

Задачи программы:

- своевременное выявление детей с трудностями адаптации, обусловленными ограниченными возможностями здоровья;
- определение особых образовательных потребностей детей с ОВЗ, детей-инвалидов;
- определение особенностей организации образовательной деятельности для рассматриваемой категории детей в соответствии с индивидуальными особенностями каждого ребенка, структурой нарушения развития и степенью его выраженности;
- создание условий, способствующих освоению детьми с ОВЗ основной образовательной программы начального общего образования и их интеграции в образовательной организации;
- осуществление индивидуально ориентированной психолого-медико-педагогической помощи детям с ОВЗ с учетом особенностей психического и (или) физического развития, индивидуальных возможностей детей (в соответствии с рекомендациями психолого-медико-педагогической комиссии);
- разработка и реализация индивидуальных учебных планов, организация индивидуальных и (или) групповых занятий для детей с выраженным нарушением в физическом и (или) психическом развитии, сопровождаемые поддержкой педагога-психолога и социального педагога;
- обеспечение возможности обучения и воспитания по дополнительным образовательным программам и получения дополнительных образовательных коррекционных услуг;
- реализация системы мероприятий по социальной адаптации детей с ОВЗ;
- оказание родителям (законным представителям) детей с ОВЗ консультативной и методической помощи по медицинским, социальным, правовым и другим вопросам.

Программа коррекционной работы предусматривает как вариативные формы получения образования, так и различные варианты специального сопровождения детей с ограниченными возможностями здоровья. Это могут быть следующие формы обучения:

- в общеобразовательном классе (интегрировано);
- индивидуально в условиях школы;
- индивидуально на дому.

Обучение осуществляется по индивидуальному учебному плану и расписанию, согласованными с родителями и утвержденными приказом директора. Варьироваться могут степень участия специалистов сопровождения (педагога-психолога, социального педагога) и организационные формы работы.

Принципы формирования программы:

- соблюдение интересов ребенка. Принцип определяет позицию специалиста, который призван решать проблему ребенка с максимальной пользой и в интересах ребенка;
- системность. Принцип обеспечивает единство диагностики, коррекции и развития, т.е. системный подход к анализу особенностей развития и коррекции нарушений детей с ОВЗ, а также всесторонний многоуровневый подход специалистов различного профиля, взаимодействие и согласованность их действий в решении проблем ребенка, участие в данном процессе всех участников образовательных отношений;

- непрерывность. Принцип гарантирует ребенку и его родителям (законным представителям) непрерывность помощи до полного решения проблемы или определения подхода к ее решению;

- вариативность. Принцип предполагает создание вариативных условий для получения образования детьми с ОВЗ.

- рекомендательный характер оказания помощи. Принцип обеспечивает соблюдение гарантированных законодательством прав родителей (законных представителей) детей с ОВЗ выбирать формы получения детьми образования, организации, осуществляющие образовательную деятельность, защищать законные права и интересы детей, включая обязательное согласование с родителями (законными представителями) вопроса о направлении (переводе) детей с ОВЗ в специальные (коррекционные) организации, осуществляющие образовательную деятельность (классы, группы).

Направления работы

Программа коррекционной работы на уровне начального общего образования включает в себя взаимосвязанные направления, отражающие ее основное содержание:

– диагностическая работа обеспечивает своевременное выявление детей с ограниченными возможностями здоровья, проведение их комплексного обследования и подготовку рекомендаций по оказанию им психолого-медико-педагогической помощи в условиях образовательной организации;

– коррекционно-развивающая работа обеспечивает своевременную специализированную помощь в освоении содержания образования и коррекцию недостатков в физическом и (или) психическом развитии детей с ОВЗ в условиях образовательной организации; способствует формированию универсальных учебных действий у обучающихся (личностных, регулятивных, познавательных, коммуникативных);

– консультативная работа обеспечивает непрерывность специального сопровождения детей с ОВЗ и их семей по вопросам реализации дифференцированных психолого-педагогических условий обучения, воспитания, коррекции, развития и социализации обучающихся;

– информационно-просветительская работа направлена на разъяснительную деятельность по вопросам, связанным с особенностями образовательного процесса для данной категории детей, со всеми участниками образовательных отношений – обучающимися (как имеющими, так и не имеющими недостатки в развитии), их родителями (законными представителями), педагогическими работниками.

Содержание направлений работы

Диагностическая работа включает:

– своевременное выявление детей, нуждающихся в специализированной помощи;

– раннюю (с первых дней пребывания ребенка в образовательной организации) диагностику отклонений в развитии и анализ причин трудностей адаптации;

– комплексный сбор сведений о ребенке на основании диагностической информации от специалистов разного профиля;

– определение уровня актуального и зоны ближайшего развития обучающегося с ОВЗ, выявление его резервных возможностей;

– изучение развития эмоционально-волевой сферы и личностных особенностей обучающихся;

– изучение социальной ситуации развития и условий семейного воспитания ребенка;

– изучение адаптивных возможностей и уровня социализации ребенка с ОВЗ;

– системный разносторонний контроль специалистов за уровнем и динамикой развития ребенка;

– анализ успешности коррекционно-развивающей работы.

Коррекционно-развивающая работа включает:

- выбор оптимальных для развития ребенка с ОВЗ коррекционных программ/методик, методов и приемов обучения в соответствии с его особыми образовательными потребностями;
- организацию и проведение специалистами индивидуальных и групповых коррекционно-развивающих занятий, необходимых для преодоления нарушений развития и трудностей обучения;
- системное воздействие на учебно-познавательную деятельность ребенка в динамике образовательного процесса, направленное на формирование универсальных учебных действий и коррекцию отклонений в развитии;
- коррекцию и развитие высших психических функций;
- развитие эмоционально-волевой и личностной сферы ребенка и психокоррекцию его поведения;
- социальную защиту ребенка в случае неблагоприятных условий жизни при психотравмирующих обстоятельствах.

Консультативная работа включает:

- выработку совместных обоснованных рекомендаций по основным направлениям работы с обучающимся с ОВЗ, единых для всех участников образовательных отношений;
- консультирование специалистами педагогов по выбору индивидуально ориентированных методов и приемов работы с обучающимся с ОВЗ;
- консультативную помощь семье в вопросах выбора стратегии воспитания и приемов коррекционного обучения ребенка с ОВЗ.

Информационно-просветительская работа предусматривает:

- различные формы просветительской деятельности (лекции, беседы, информационные стенды, печатные материалы), направленные на разъяснение участникам образовательных отношений – обучающимся (как имеющим, так и не имеющим недостатки в развитии), их родителям (законным представителям), педагогическим работникам – вопросов, связанных с особенностями образовательного процесса и сопровождения детей с ОВЗ;
- проведение тематических выступлений для педагогов и родителей по разъяснению индивидуально-типологических особенностей различных категорий детей с ОВЗ.

Этапы реализации программы

Коррекционная работа реализуется поэтапно. Последовательность этапов и их адресность создают необходимые предпосылки для устранения дезорганизующих факторов.

Первый этап - сбора и анализа информации (информационно-аналитическая деятельность). Результатом данного этапа является оценка контингента обучающихся для учета особенностей развития детей, определения специфики и их особых образовательных потребностей; оценка образовательной среды на предмет соответствия требованиям программно-методического обеспечения, материально-технической и кадровой базы организации.

Второй этап - планирования, организации, координации (организационно-исполнительская деятельность). Результатом работы является особым образом организованный образовательный процесс, имеющий коррекционно-развивающую направленность, и процесс специального сопровождения детей с ОВЗ при целенаправленно созданных (вариативных) условиях обучения, воспитания, развития, социализации рассматриваемой категории детей.

Третий этап - диагностики коррекционно-развивающей образовательной среды (контрольно-диагностическая деятельность). Результатом является констатация соответствия созданных условий и выбранных коррекционно-развивающих и образовательных программ особым образовательным потребностям ребенка.

Четвертый этап - регуляции и корректировки (регулятивно-корректировочная деятельность). Результатом является внесение необходимых изменений в образовательный процесс и процесс сопровождения детей с ОВЗ, корректировка условий и форм обучения, методов и приемов работы.

Механизмы реализации программы

Основными механизмами реализации коррекционной работы являются оптимально выстроенное взаимодействие специалистов образовательной организации, обеспечивающее системное сопровождение детей с ограниченными возможностями здоровья специалистами различного профиля в образовательной деятельности, и социальное партнерство, предполагающее профессиональное взаимодействие образовательной организации с внешними ресурсами (организациями различных ведомств, общественными организациями и другими институтами общества).

Взаимодействие специалистов образовательной организации предусматривает:

- комплексность в определении и решении проблем ребенка, предоставлении ему квалифицированной помощи специалистов разного профиля;
- многоаспектный анализ личностного и познавательного развития ребенка;
- составление комплексных индивидуальных программ общего развития и коррекции отдельных сторон учебно-познавательной, речевой, эмоционально-волевой и личностной сфер ребенка.

Консолидация усилий разных специалистов в области психологии, педагогики, медицины, социальной работы позволит обеспечить систему комплексного психолого-медико-педагогического сопровождения и эффективно решать проблемы ребенка. Наиболее распространенные и действенные формы организованного взаимодействия специалистов на современном этапе – это психолого-педагогический консилиум. В школе создан **психолого-педагогический консилиум**, который осуществляет свою деятельность на основе Положения и плана работы, обеспечивая многопрофильную помощь ребенку и его родителям (законным представителям), помогая в решении вопросов, связанных с адаптацией, обучением, воспитанием, развитием, социализацией детей с ограниченными возможностями здоровья.

Социальное партнерство предусматривает:

- сотрудничество с образовательными организациями и другими ведомствами по вопросам преемственности обучения, развития и адаптации, социализации, здоровьесбережения детей с ограниченными возможностями здоровья: Отраденская ТПМПК, Кинель- Черкасская ЦРБ, ГКУ СО "Кинель-Черкасский Центр "Семья";
- сотрудничество со средствами массовой информации, а также с негосударственными структурами, прежде всего с общественными объединениями инвалидов, организациями родителей детей с ОВЗ;
- сотрудничество с родительской общественностью.

Условия реализации программы

Программа коррекционной работы предусматривает создание в образовательной организации специальных условий обучения и воспитания детей с ОВЗ, включающих:

Психолого-педагогическое обеспечение, в том числе:

- обеспечение дифференцированных условий (оптимальный режим учебных нагрузок, вариативные формы получения образования и специализированной помощи) в соответствии с рекомендациями психолого-медико-педагогической комиссии;
- обеспечение психолого-педагогических условий (коррекционная направленность учебно-воспитательной деятельности; учет индивидуальных особенностей ребенка; соблюдение комфортного психоэмоционального режима; использование современных педагогических технологий, в том числе информационных, компьютерных, для оптимизации образовательной деятельности, повышения ее эффективности, доступности);
- обеспечение специализированных условий (выдвижение комплекса специальных задач обучения, ориентированных на особые образовательные потребности

обучающихся с ОВЗ; введение в содержание обучения специальных разделов, направленных на решение задач развития ребенка, отсутствующих в содержании образования нормально развивающегося сверстника; использование специальных методов, приемов, средств обучения, специализированных образовательных и коррекционных программ, ориентированных на особые образовательные потребности детей; дифференцированное и индивидуализированное обучение с учетом специфики нарушения развития ребенка; комплексное воздействие на обучающегося, осуществляемое на индивидуальных и групповых коррекционных занятиях);

– обеспечение здоровьесберегающих условий (оздоровительный и охранительный режим, укрепление физического и психического здоровья, профилактика физических, умственных и психологических перегрузок обучающихся, соблюдение санитарно-гигиенических правил и норм);

– обеспечение участия всех детей с ОВЗ, независимо от степени выраженности нарушений их развития, вместе с нормально развивающимися детьми в проведении воспитательных, культурно-развлекательных, спортивно-оздоровительных и иных досуговых мероприятий;

– развитие системы обучения и воспитания детей, имеющих сложные нарушения психического и (или) физического развития.

Программно-методическое обеспечение

В процессе реализации программы коррекционной работы используются коррекционно-развивающие программы, диагностический и коррекционно-развивающий инструментарий, необходимый для осуществления профессиональной деятельности учителя, педагога-психолога, социального педагога, учителя-логопеда и мониторинга образовательных результатов.

Диагностические методики для проведения мониторинга сформированности УУД у обучающихся 1-4 классов с ОВЗ

<i>Класс</i>	<i>Оцениваемые УУД</i>	<i>Диагностический инструментарий</i>
Познавательные УУД		
1	Универсальные логические действия	Прогрессивные матрицы Дж. Равена (цветной вариант)
Регулятивные УУД		
1	Общий уровень волевой саморегуляции	«Зрительно-моторный гештальт-тест» Л. Бендер
1	Личностные УУД	
	Действия, направленные на определение своего отношения к поступлению в школу и школьной действительности; действия, устанавливающие смысл учения	Беседа о школе (модифицированная методика Т.А. Нежновой, А.Л. Венгера, Д.Б. Эльконина)
	Развитие Я - концепции и самооценка личности	Методика самооценки «Дерево» (Дж. и Д. Лампен, модиф. Л.П. Пономаренко)
	Развитие Я - концепции и самооценка личности	Определение эмоционального уровня самооценки (А.В. Захарова)
1	Коммуникативные УУД	
	Действия нравственно-этического оценивания, учет мотивов и намерений героев	Моральные дилеммы (Ж. Пиаже)
	Коммуникативные действия	Задание «Рукавички» (Г.А. Цукерман)
2	Познавательные УУД	

	Универсальные логические действия	Прогрессивные матрицы Дж. Равена
2	Регулятивные УУД	
	Изучение свойств внимания и психомоторного темпа, надежность переработки информации, волевая регуляция	Тест Тулуз-Пьерона
2	Личностные УУД	
	Смыслообразование. Мотивация учебной деятельности	Опросник мотивации
	Действия, направленные на выявление уровня самооценки и притязаний	Методика «Самооценка» (А.М. Прихожан)
	Выделение морального содержания действий и ситуаций	Анкета «Оцени поступок»
2	Коммуникативные УУД	
	Коммуникативные действия по согласованию усилий в процессе организации и осуществления сотрудничества (кооперация)	Раскраска
3	Познавательные УУД	
	Универсальные логические действия	Прогрессивные матрицы Дж. Равена
3	Регулятивные УУД	
	Изучение свойств внимания и психомоторного темпа, надежность переработки информации, волевая регуляция	Тест Тулуз-Пьерона
3	Личностные УУД	
	Смыслообразование. Мотивация учебной деятельности	Опросник мотивации
	Действия, направленные на выявление уровня притязаний и самооценки	Методика «Самооценка» (А.М. Прихожан)
	Выделение морального содержания действий и ситуаций	Анкета «Оцени поступок»
	Коммуникативные УУД	
3	Коммуникативные действия по согласованию усилий в процессе организации и осуществления сотрудничества (кооперация)	Совместное рисование
4	Познавательные УУД	
	Тест выявляет, насколько ребенок к моменту исследования овладел предлагаемыми ему в заданиях теста словами и понятиями, а также умениями выполнять с ними некоторые логические действия	Групповой интеллектуальный тест (ГИТ) Дж. Ваной.
4	Регулятивные УУД	
	Изучение свойств внимания и психомоторного темпа, надежность переработки информации, волевая регуляция	Тест Тулуз-Пьерона
4	Личностные УУД	

	Действия, направленные на выявление уровня эмоционального отношения к учению	Методика диагностики мотивации учения и эмоционального отношения к учению (опросник Ч.Д.Спилбергера, модифицированный А. Д. Андреевой)
	Действия, направленные на выявление уровня притязаний и самооценки школьника	Методика изучения уровня притязаний и самооценки школьника (методика Т.Дембо и С.Я.Рубинштейн, модифицированная А.М. Прихожан)
4	Коммуникативные УУД	
	Коммуникативные действия по согласованию усилий в процессе организации и осуществления сотрудничества (кооперация)	Совместное рисование

Материально-техническое оснащение

Материально-техническое обеспечение заключается в обеспечении надлежащей материально-технической базы, позволяющей создать адаптивную и коррекционно-развивающую среду образовательной организации, в том числе надлежащие материально-технические условия, обеспечивающие возможность для беспрепятственного доступа детей с недостатками физического и (или) психического развития в здания и помещения образовательной организации и организацию их пребывания и обучения в организации (включая пандусы, специальные лифты, специально оборудованные учебные места, специализированное учебное, реабилитационное, медицинское оборудование, а также оборудование и технические средства обучения лиц с ОВЗ индивидуального и коллективного пользования, для организации коррекционных и реабилитационных кабинетов, организации спортивных и массовых мероприятий, питания, обеспечения медицинского обслуживания, оздоровительных и лечебно-профилактических мероприятий, хозяйственно-бытового и санитарно-гигиенического обслуживания).

В рамках государственной программы «Доступная среда в Самарской области», в декабре 2011 года в учреждение было поставлено следующее оборудование:

1. аппаратно-программный комплекс для детей с ОПА (ДЦП);
2. подъемник передвижной;
3. комплект сантехнического оборудования;
4. пандус припорожный;
5. рампа переносная;
6. пандус уличный;
7. комплект сенсорного оборудования.

В образовательной организации действует комната психомоторного развития, которая снабжена дидактическим материалом для занятий, дающих возможность проведения комплексной коррекции.

Цель работы комнаты психомоторного развития - коррекция, реабилитация и развитие утраченных или ослабленных функций организма ребенка.

Занятия в психомоторной комнате организуются:

- для детей с ОВЗ;
- для учащихся 1-х, 5-х классов в период адаптации;
- для учащихся, испытывающих трудности в обучении и поведении.

Оснащение психомоторной комнаты

Оборудование, поставленное в рамках программы «Доступная среда» в психомоторной комнате, можно разделить на два основных функциональных блока:

Релаксационный блок – в него входят сухой бассейн, приборы, создающие рассеянный свет, релаксационная музыка.

Активационный блок – в него входит всё оборудование со светооптическими и звуковыми эффектами, сенсорные панели для рук и для ног, интерактивное оборудование последнего поколения, развивающие игры и пособия.

Перечень оборудования психомоторной комнаты:

Оборудование активационного блока:

1. Игра «Подуй на шарик»
2. Фиброоптическое волокно Фиброоптический душ (150 волокон) РеаМед
3. Тактильные доски (большие)
4. Базовый Комплект для тактильной игры «Рисуем на песке»
5. Кварцевой песок в упаковке для тактильной игры «Рисуем на песке»
6. Крышка к поддону для тактильной игры «Рисуем на песке»
7. Дополнительный набор для тактильной игры «Рисуем на песке»
8. Зеркало для тактильной игры «Рисуем на песке»
9. Ящик с подсветкой для тактильной игры «Рисуем на песке»
10. Пирамида приключений 1: развивающий набор
11. Развивающая игра «Уравновесим шары»
12. Тактильная игра «Подбери пару»
13. Игра «Что это?»
14. Тактильная игра «Пощупай рукой, определи ногой»
15. Винтовые цветочки Dusuma
16. Игра «Запомни звук»
17. Зеркальный уголок для создания оптических эффектов Dusuma
18. Сверкающее домино
19. Игра «ТактиЛото»
20. Прозрачный мольберт
21. Дополнительное зеркало к прозрачному мольберту
22. Игра СенсиБар
23. Интерактивная воздушно пузырьковая трубка с пультом управления «Ручеек»
24. Пирамида приключений 2
25. Набор винтиков и гаечек Dusuma
26. Тактильная игра «Пощупай и угадай» Dusuma
27. Набор тактильных шаров (7пар) Dusuma
28. Тактильная игра «Определи на ощупь» Dusuma
29. Тактильная пирамида Dusuma
30. Игра «Мягче – жестче» Dusuma
31. Звучащие Dusuma
32. Игра «Колейдо» Dusuma

Оборудование релаксационного блока:

1. Интерактивный сухой бассейн с пультом управления и шариками(1080шт.)
2. Игровой модульный трансформер: домик с текстильной крышей
3. Игровой модульный трансформер: лестница
4. Игровой модульный трансформер: горка
5. Игровой модульный трансформер: средняя секция
6. Тактильная дорожка (7 элементов) Dusuma
7. Набор мягких кирпичей различной жесткости Компримо.

Оборудование, полученное по программе «Доступная среда», широко используется педагогами-психологами на коррекционных занятиях. Обучение с привлечением игровых пособий позволяет повысить у школьников интерес к знаниям, активизирует мыслительные процессы. Оборудование способствует психологической поддержке ребенка в стрессовых ситуациях, защите от школьных перегрузок, снятию тревожности. В результате игры дети становятся спокойнее, уравновешеннее, заботливее и внимательнее друг к другу.

В случаях обучения детей с выраженными нарушениями психического и (или) физического развития по индивидуальному учебному плану целесообразным является использование адаптированных образовательных программ.

Кадровое обеспечение

Важным моментом реализации программы коррекционной работы является кадровое обеспечение. Коррекционная работа осуществляется специалистами соответствующей квалификации, имеющими специализированное образование, и педагогами, прошедшими обязательную курсовую подготовку или другие виды профессиональной подготовки.

ФИО	Должность	Образование	Категория	Курсовая подготовка
Арзамасцева Елена Анатольевна	Учитель-дефектолог	Восточный институт экономики, гуманитарных наук, управления и права, «Психолог. Преподаватель психологии», 2005 г.	Высшая	Современные технологии инклюзивного образования обучающихся с ОВЗ в условиях реализации ФГОС, 21.09.2020, 72ч
Кириллова Ю.В.	Педагог-психолог	ФГБОУ ВО «Самарский государственный социально-педагогический университет» диплом бакалавра по направлению «Психолого-педагогическое образование	соответствует	Разработка и реализация адаптированной основной общеобразовательной программы в образовательной организации в контексте требований ФГОС НОО обучающихся с ОВЗ, 31.05.2017, 72 часа
Перепечина Юлия Евгеньевна	Учитель-логопед	Самарский государственный социально-педагогический университет	-	
Иноземцева Ксения Сергеевна	Социальный педагог	ЦПИиСИП ФГАОУ ВО СНИУ им. академика Королева. Диплом о профессиональной переподготовке в области психологии в социальной сфере, 2020	соответствует	-

Специфика организации образовательной и коррекционной работы с детьми, имеющими нарушения развития, обуславливает необходимость специальной подготовки педагогического коллектива образовательной организации. Для этого необходимо обеспечить на постоянной основе подготовку, переподготовку и повышение квалификации работников образовательных организаций, занимающихся решением вопросов образования детей с ОВЗ. Педагогические работники образовательной организации имеют четкое представление об особенностях психического и (или) физического развития детей с ОВЗ, о методиках и технологиях организации образовательного и реабилитационного процесса.

Информационное обеспечение

Необходимым условием реализации программы является создание информационной образовательной среды и на этой основе развитие дистанционной формы обучения детей, имеющих трудности в передвижении, с использованием современных информационно-коммуникационных технологий.

Обязательным условием является создание системы широкого доступа детей с ОВЗ, родителей (законных представителей), педагогов к сетевым источникам информации, к информационно-методическим фондам, предполагающим наличие методических пособий и рекомендаций по всем направлениям и видам деятельности, наглядных пособий, мультимедийных материалов, аудио- и видеоматериалов.

Рабочая программа воспитания АООП НОО (вариант 7.1 соответствует рабочей программе воспитания, представленной в ООП НОО и размещенной на сайте ГБОУ СОШ №2 «ОЦ» с. Кинель- Черкассы. <http://www.kch-hkola2.minobr63.ru/deaytelnost/vcheba.htm>

Организационный раздел АООП НОО для обучающихся с ЗПР (вариант 7.1)

Обязательные предметные области и учебные предметы соответствуют положениям учебного плана в ООП НОО. Во внеурочную область учебного плана включаются коррекционно-развивающие занятия по программе коррекционной работы в объеме 5 часов в неделю на одного обучающегося с ЗПР (пункт 3.4.16. Санитарно-эпидемиологических требований). План внеурочной деятельности соответствует ООП НОО

Требования к условиям получения образования обучающимися с ЗПР представляют собой интегративное описание совокупности условий, необходимых для реализации АООП НОО, и структурируются по сферам ресурсного обеспечения. Интегративным результатом реализации указанных требований является создание комфортной коррекционно-развивающей образовательной среды для обучающихся с ЗПР, построенной с учетом их особых образовательных потребностей, которая обеспечивает высокое качество образования, его доступность, открытость и привлекательность для обучающихся, их родителей (законных представителей), духовно-нравственное развитие обучающихся, гарантирует охрану и укрепление физического, психического и социального здоровья обучающихся.

реализации данной федеральной адаптированной образовательной программы должны созданы специальные условия, обеспечивающие освоение обучающимися содержания образовательной программы в полном объеме с учетом их особых образовательных потребностей и особенностей здоровья.

календарный учебный график, план воспитательной работы соответствуют данным разделам ООП НОО.

3.5. Система специальных условий реализации адаптированной основной общеобразовательной программы начального общего образования обучающихся

Требования к условиям получения образования обучающимися с ЗПР определяются ФГОС НОО обучающихся с ОВЗ и представляют собой систему требований

к кадровым, финансовым, материально-техническим и иным условиям реализации АООП НОО обучающихся с ЗПР и достижения планируемых результатов этой категорией обучающихся.

3.5.1 Кадровые условия реализации основной образовательной программы начального общего образования

Учреждение укомплектовано квалифицированными кадрами.

Кадровое обеспечение реализации адаптированной основной общеобразовательной программы начального общего образования

Должность	Должностные обязанности	Количество работников в ОУ (требуется/имеется)	Уровень квалификации работников Учреждения	
			Требования к уровню квалификации	Фактический
Руководитель образовательного учреждения	Организация образовательной (учебно-воспитательной) работы школы; обеспечение административно-хозяйственной работы школы; создание режима соблюдения норм и правил техники безопасности в школе.	1/1	Высшее профессиональное образование по направлениям подготовки «Государственное и муниципальное управление», «Менеджмент», «Управление персоналом» и стаж работы на педагогических должностях не менее 5 лет либо высшее профессиональное образование и дополнительное профессиональное образование в области государственного и муниципального управления или менеджмента и экономики и стаж работы на педагогических или руководящих должностях не менее 5 лет.	Совпадает
Заместитель руководителя	Осуществление планирования, координации, мониторинга, анализа и коррекции учебно-воспитательной деятельности в	8/8	Высшее профессиональное образование по направлениям подготовки "Государственное и муниципальное управление", "Менеджмент",	Совпадает

	школе. Контроль за деятельностью педагогического коллектива школы.		"Управление персоналом" и стаж работы на педагогических или руководящих должностях не менее 5 лет, или высшее профессиональное образование и дополнительная профессиональная подготовка в области государственного и муниципального управления, менеджмента и экономики и стаж работы на педагогических или руководящих должностях не менее 5 лет.	
Заместитель руководителя по ВР	Осуществление планирования, координации, мониторинга, анализа и коррекции воспитательной деятельности в школе. Контроль за деятельностью педагогического коллектива школы.	1/1	Высшее профессиональное образование или среднее профессиональное образование по направлению подготовки "Образование и педагогика" или в области, соответствующей профилю работы без предъявления требований к стажу работы.	Совпадает
Заместитель руководителя по ХР и ОКБ	Руководство работами по хозяйственному обслуживанию школы. Контроль за деятельностью обслуживающего персонала школы. Организация школьных перевозок.	1/1	Высшее профессиональное образование по направлениям подготовки "Государственное и муниципальное управление", "Менеджмент", "Управление персоналом" и стаж работы на педагогических или руководящих должностях не менее 5 лет, или высшее профессиональное образование и дополнительная профессиональная подготовка в области государственного и муниципального	Совпадает

			управления, менеджмента и экономики и стаж работы на педагогических или руководящих должностях не менее 5 лет.	
Учитель	Обучение и воспитание обучающихся с учетом специфики преподаваемого предмета и возраста обучающихся; Содействие социализации обучающихся, формированию у них общей культуры, осознанному выбору ими и последующему освоению профессиональных образовательных программ; Обеспечение режима соблюдения норм и правил техники безопасности, а также правил поведения учащихся в образовательной деятельности	29/29	Высшее профессиональное образование или среднее профессиональное образование по направлению подготовки "Образование и педагогика" или в области, соответствующей преподаваемому предмету, без предъявления требований к стажу работы либо высшее профессиональное образование или среднее профессиональное образование и дополнительное профессиональное образование по направлению деятельности в образовательном учреждении без предъявления требований к стажу работы	
Педагог-психолог	Осуществляет профессиональную деятельность, направленную на сохранение психического, соматического и социального благополучия обучающихся.	2/2	Высшее профессиональное образование или среднее профессиональное образование по направлению подготовки «Педагогика и психология» без предъявления требований к стажу работы либо высшее профессиональное образование или среднее профессиональное образование и дополнительное профессиональное образование по направлению подготовки	Совпадает

			«Педагогика и психология» без предъявления требований к стажу работы.	
Социальный педагог	Осуществляет комплекс мероприятий по воспитанию, образованию, развитию и социальной защите личности в школе	1/1	Высшее профессиональное образование или среднее профессиональное образование по направлениям подготовки "Образование и педагогика", "Социальная педагогика" без предъявления требований к стажу работы.	
Учитель-логопед	Осуществляет работу, направленную на максимальную коррекцию недостатков в развитии обучающихся, воспитанников с нарушениями в развитии, в том числе находящихся в специальных (коррекционных) образовательных учреждениях, создаваемых для обучающихся, воспитанников с ограниченными возможностями здоровья (для глухих, слабослышащих и позднооглохших, слепых, слабовидящих и поздноослепших детей, детей с тяжелыми нарушениями речи, с нарушением опорно-двигательного аппарата, с задержкой психического развития, умственно отсталых и других детей с	1/1	Высшее профессиональное образование по программе подготовки: по специальности «Логопедия»	Совпадает

	ограниченными возможностями здоровья).			
Учитель-дефектолог	Осуществляет работу, направленную на максимальную коррекцию недостатков в развитии обучающихся, воспитанников с нарушениями в развитии, в том числе находящихся в специальных (коррекционных) образовательных учреждениях, создаваемых для обучающихся, воспитанников с ограниченными возможностями здоровья (для глухих, слабослышащих и позднооглохших, слепых, слабовидящих и поздноослепших детей, детей с тяжелыми нарушениями речи, с нарушением опорно-двигательного аппарата, с задержкой психического развития, умственно отсталых и других детей с ограниченными возможностями здоровья).	1/1	Высшее профессиональное образование по программе подготовки по направлению «Педагогика» по образовательным программам подготовки олигофренопедагога переподготовка	совпадает
Тьютор	Организует деятельность индивидуальной работы с обучающимися по выявлению, формированию и развитию их	2/0	Высшее профессиональное образование по направлению подготовки «Образование и педагогика» и стаж педагогической работы не менее 2 лет.	Не совпадает
Заведующий	Информационное	1/1	Высшее или среднее	совпадает

библиотекой	обеспечение учебно - воспитательной деятельности в школе. Пропаганда чтения как формы культурного досуга.		профессиональное образование без предъявления требований к стажу работы или общее среднее образование, курсовую подготовку и стаж работы в должности библиотекаря (библиографа) не менее 3 лет.	т
Бухгалтер	Организация бухгалтерского учета хозяйственно-финансовой деятельности школы. Контроль за экономным использованием материальных, трудовых и финансовых ресурсов, сохранностью имущества школы.	4/4	Высшее профессиональное (экономическое, финансово экономическое) образование и стаж финансово-бухгалтерской (финансово-экономической) работы на руководящих должностях не менее 5 лет. В порядке исключения на должность бухгалтера может быть назначено лицо, имеющее среднее профессиональное (экономическое) образование без предъявления требований к стажу работы или начальное - профессиональное образование, специальную подготовку по установленной программе и стаж работы по учету и контролю не менее 3 лет	Совпадает

Уровень квалификации педагогов школы соответствует квалификационным характеристикам и квалификационным категориям

Непрерывность профессионального развития работников Учреждения обеспечивается освоением ими дополнительных профессиональных образовательных программ в объеме не менее 72 часов, не реже чем каждые 3 года в образовательных учреждениях, имеющих лицензию на право ведения данного вида образовательной деятельности.

В Учреждении созданы условия, обеспечивающие ведение постоянной методической поддержки, получения оперативных консультаций по вопросам реализации основной образовательной программы начального общего образования, использования инновационного опыта других образовательных учреждений, проведения комплексных мониторинговых исследований результатов образовательной деятельности и эффективности инноваций.

3.5.2. Психолого-педагогические условия реализации АООП НОО вариант 7.1.

В Учреждении созданы психолого-педагогические условия, обеспечивающие:

- преемственность содержания и форм организации образовательной деятельности по отношению к дошкольному образованию с учетом специфики возрастного психофизического развития обучающихся;
- формирование и развитие психолого-педагогической компетентности участников образовательных отношений;
- вариативность направлений и форм, а также диверсификацию уровней психолого-педагогического сопровождения участников образовательных отношений;
- дифференциацию и индивидуализацию обучения.

В Учреждении осуществляются следующие **уровни** психолого-педагогического сопровождения: индивидуальное, групповое, на уровне класса, на уровне образовательной организации.

Основными **формами** психолого-педагогического сопровождения являются:

- диагностика, направленная на выявление особенностей статуса школьника. Она может проводиться на этапе знакомства с ребенком, после зачисления его в школу и в конце каждого учебного года;
- консультирование педагогов и родителей, которое осуществляется учителем и психологом с учетом результатов диагностики, а также администрацией образовательной организации;
- профилактика, экспертиза, развивающая работа, просвещение, коррекционная работа, осуществляемая в течение всего учебного времени.

К основным **направлениям** психолого-педагогического сопровождения относятся:

- сохранение и укрепление психологического здоровья;
- мониторинг сформированности личностных УУД обучающихся;
- психолого-педагогическая поддержка обучающихся;
- формирование у обучающихся потребности в ЗОЖ;
- выявление и поддержка детей с особыми образовательными потребностями;
- формирование коммуникативных УУД в разновозрастной среде и среде сверстников;
- сопровождение обучающихся, проявивших выдающиеся способности.

3.5.3. Финансовые условия реализации адаптированной основной общеобразовательной программы обучающихся с ЗПР

Вариант 7.1 предполагает, что обучающийся с ЗПР получает образование находясь в среде сверстников, не имеющих ограничений по возможностям здоровья, и в те же сроки обучения. Обучающемуся с ЗПР предоставляется государственная услуга по реализации основной общеобразовательной программы начального общего образования, которая адаптируется под особые образовательные потребности обучающегося и при разработке которой необходимо учитывать следующее:

- 1) обязательное включение в структуру АООП НОО обучающегося с ЗПР программы коррекционной работы, что требует качественно особого кадрового состава специалистов, реализующих АООП НОО;
- 2) при необходимости предусматривается участие в образовательно-коррекционной работе тьютора, а также учебно-вспомогательного и прочего персонала (ассистента, медицинских работников, необходимых для сопровождения обучающегося с ЗПР);
- 3) создание специальных материально-технических условий для реализации АООП НОО (специальные учебные пособия, специальное оборудование, специальные технические средства, специальные компьютерные программы и др.) в соответствии с ФГОС НОО обучающихся с ЗПР.

При определении нормативных финансовых затрат на одного обучающегося с ЗПР на оказание государственной услуги учитываются вышеперечисленные условия организации обучения ребенка с ЗПР.

Финансирование рассчитывается с учетом рекомендаций ПМПК, ИПР инвалида в соответствии с кадровыми и материально-техническими условиями реализации АООП НОО, требованиями к наполняемости классов в соответствии с СанПиН.

Таким образом, финансирование АООП НОО для каждого обучающегося с ЗПР производится в большем объеме, чем финансирование ООП НОО обучающихся, не имеющих ограниченных возможностей здоровья.

Нормативные затраты на оказание i -той государственной услуги на соответствующий финансовый год определяются по формуле:

$$Z_{zy}^i = NZ_{очр}^i * k_i, \text{ где}$$

Z_{zy}^i - нормативные затраты на оказание i -той государственной услуги на соответствующий финансовый год;

$NZ_{очр}^i$ - нормативные затраты на оказание единицы i -той государственной услуги образовательной организации на соответствующий финансовый год;

K_i - объем i -той государственной услуги в соответствии с государственным (муниципальным) заданием.

Нормативные затраты на оказание единицы i -той государственной услуги образовательной организации на соответствующий финансовый год определяются по формуле:

$$NZ_{очр}^i = NZ_{гв} + NZ_{он}, \text{ где}$$

$NZ_{очр}^i$ - нормативные затраты на оказание единицы i -той государственной услуги образовательной организации на соответствующий финансовый год;

$NZ_{гв}$ - нормативные затраты, непосредственно связанные с оказанием государственной услуги;

$NZ_{он}$ - нормативные затраты на общехозяйственные нужды.

Нормативные затраты, непосредственно связанные с оказанием государственной услуги на соответствующий финансовый год, определяются по формуле:

$$NZ_{гв} = NZ_{омгв} + NZ_{мр}^j + NZ_{пн}^j, \text{ где}$$

$NZ_{гв}$ - нормативные затраты, непосредственно связанные с оказанием государственной услуги на соответствующий финансовый год;

$NZ_{омгв}$ - нормативные затраты на оплату труда и начисления на выплаты по оплате труда персонала, принимающего непосредственное участие в оказании государственной услуги;

$NZ_{мр}^j$ - нормативные затраты на приобретение материальных ресурсов, непосредственно потребляемых в процессе оказания государственной услуги, в том числе затраты на учебники, учебные пособия, учебно-методические материалы, специальное оборудование, специальные технические средства, ассистивные устройства, специальные компьютерные программы и другие средства обучения и воспитания по АООП типа j (в соответствии с материально-техническими условиями с учетом специфики обучающихся);

$NZ_{пн}^j$ - нормативные прочие прямые затраты, непосредственно связанные с оказанием государственной услуги, в том числе затраты на приобретение расходных материалов, моющих средств, медикаментов и перевязочных средств (в соответствии с материально-техническими условиями с учетом специфики обучающихся по АООП типа j).

При расчете нормативных затрат на оплату труда и начисления на выплаты по оплате труда учитываются затраты на оплату труда только тех работников, которые принимают непосредственное участие в оказании соответствующей государственной услуги (вспомогательный, технический, административно-управленческий и т.п. персонал не учитывается).

Нормативные затраты на оплату труда и начисления на выплаты по оплате труда рассчитываются как произведение средней стоимости единицы времени персонала на количество единиц времени, необходимых для оказания единицы государственной услуги, с учетом стимулирующих выплат за результативность труда. Стоимость единицы времени персонала рассчитывается исходя из действующей системы оплаты труда, с учетом доплат

и надбавок, установленных действующим законодательством, районного коэффициента и процентной надбавки к заработной плате за работу в районах Крайнего Севера и приравненных к ним местностях, установленных законодательством.

Нормативные затраты на расходные материалы в соответствии со стандартами качества оказания услуги рассчитываются как произведение стоимости учебных материалов на их количество, необходимое для оказания единицы государственной услуги (выполнения работ) и определяется по видам организаций в соответствии с нормативным актом субъекта Российской Федерации или органа исполнительной власти субъекта Российской Федерации.

Нормативные затраты на оплату труда и начисления на выплаты по оплате труда персонала, принимающего непосредственное участие в оказании государственной услуги начального общего образования обучающихся с ЗПР:

реализация АООП НОО обучающихся с ЗПР может определяться по формуле:

$$НЗ_{отз} = ЗП^{pe2}_{-1} * 12 * K^{овз} * K^1 * K^2, где:$$

$НЗ_{отз}$ - нормативные затраты на оплату труда и начисления на выплаты по оплате труда персонала, принимающего непосредственное участие в оказании государственной услуги по предоставлению начального общего образования обучающимся с ЗПР;

$ЗП^{pe2}_{-1}$ – среднемесячная заработная плата в экономике соответствующего региона в предшествующем году, руб./мес.;

12 – количество месяцев в году;

K^{OB3} – коэффициент, учитывающий специфику образовательной программы или категорию обучающихся (при их наличии);

K^1 – коэффициент страховых взносов на выплаты по оплате труда. Значение коэффициента – 1,302;

K^2 – коэффициент, учитывающий применение районных коэффициентов и процентных надбавок к заработной плате за стаж работы в районах Крайнего Севера, приравненных к ним местностях (при наличии данных коэффициентов).

К нормативным затратам на общехозяйственные нужды относятся затраты, которые невозможно отнести напрямую к нормативным затратам, непосредственно связанным с оказанием i -той государственной услуги, и к нормативным затратам на содержание имущества. Нормативные затраты на общехозяйственные нужды определяются по формуле:

$$НЗ_{он} = НЗ^j_{отпп} + НЗ_{ком} + НЗ^j_{нк} + НЗ^j_{ни} + НЗ_{ди} + НЗ_{вс} + НЗ^j_{тп} + НЗ^j_{тп}, где$$

$НЗ^j_{отпп}$ - нормативные затраты на оплату труда и начисления на выплаты по оплате труда работников организации, которые не принимают непосредственного участия в оказании государственной услуги (вспомогательного, технического, административно-управленческого и прочего персонала, не принимающего непосредственного участия в оказании государственной услуги), в соответствии с кадровыми и материально-техническими условиями с учетом специфики обучающихся по АООП типа j ;

$НЗ^j_{нк}$ – нормативные затраты на повышение квалификации и (или) профессиональную переподготовку работников учреждения (в соответствии с кадровыми условиями с учетом специфики обучающихся по АООП типа j);

$НЗ_{ком}$ - нормативные затраты на коммунальные услуги (за исключением нормативных затрат, отнесенных к нормативным затратам на содержание имущества);

$НЗ^j_{ни}$ - нормативные затраты на содержание объектов недвижимого имущества, закрепленного за организацией на праве оперативного управления или приобретенным организацией за счет средств, выделенных ей учредителем на приобретение такого имущества, а также недвижимого имущества, находящегося у организации на основании договора аренды или безвозмездного пользования, эксплуатируемого в процессе оказания государственных услуг (далее - нормативные затраты на содержание недвижимого имущества) в соответствии с кадровыми и материально-техническими условиями с учетом специфики обучающихся по АООП типа j ;

НЗ_{ди} - нормативные затраты на содержание объектов особо ценного движимого имущества, закрепленного за организацией за счет средств, выделенных ей учредителем на приобретение такого имущества (далее - нормативные затраты на содержание особо ценного движимого имущества);

НЗ_{вс} - нормативные затраты на приобретение услуг связи;

НЗ_{мп}^j - нормативные затраты на приобретение транспортных услуг по АООП типа j (в соответствии с кадровыми и материально-техническими условиями с учетом специфики обучающихся);

НЗ_{пр}^j - прочие нормативные затраты на общехозяйственные нужды по АООП типа j (в соответствии с кадровыми и материально-техническими условиями с учетом специфики обучающихся).

Нормативные затраты на оплату труда и начисления на выплаты по оплате труда работников организации, которые не принимают непосредственного участия в оказании государственной услуги (вспомогательного, технического, административно-управленческого и прочего персонала, не принимающего непосредственного участия в оказании государственной услуги, включая ассистента, медицинских работников, необходимых для сопровождения обучающихся с ОВЗ, инженера по обслуживанию специальных технических средств и ассистивных устройств) определяются исходя из количества единиц по штатному расписанию, утвержденному руководителем организации, с учетом действующей системы оплаты труда в пределах фонда оплаты труда, установленного образовательной организацией учредителем.

Нормативные затраты на коммунальные услуги определяются исходя из нормативов потребления коммунальных услуг, в расчете на оказание единицы соответствующей государственной услуги и включают в себя:

1) нормативные затраты на холодное водоснабжение и водоотведение, ассенизацию, канализацию, вывоз жидких бытовых отходов при отсутствии централизованной системы канализации;

2) нормативные затраты на горячее водоснабжение;

3) нормативные затраты на потребление электрической энергии (учитываются в размере 90 процентов от общего объема затрат потребления электрической энергии);

4) нормативные затраты на потребление тепловой энергии (учитываются в размере 50 процентов от общего объема затрат на оплату тепловой энергии). В случае, если организациями используется котельно-печное отопление, данные нормативные затраты не включаются в состав коммунальных услуг.

Нормативные затраты на коммунальные услуги рассчитываются как произведение норматива потребления коммунальных услуг, необходимых для оказания единицы государственной услуги, на тариф, установленный на соответствующий год.

Нормативные затраты на содержание недвижимого имущества включают в себя:

- нормативные затраты на эксплуатацию системы охранной сигнализации и противопожарной безопасности;

- нормативные затраты на аренду недвижимого имущества;

- нормативные затраты на проведение текущего ремонта объектов недвижимого имущества;

- нормативные затраты на содержание прилегающих территорий в соответствии с утвержденными санитарными правилами и нормами;

- прочие нормативные затраты на содержание недвижимого имущества.

Нормативные затраты на эксплуатацию систем охранной сигнализации и противопожарной безопасности устанавливаются таким образом, чтобы обеспечивать покрытие затрат, связанных с функционированием установленных в организации средств и систем (системы охранной сигнализации, системы пожарной сигнализации, первичных средств пожаротушения).

Нормативные затраты на содержание прилегающих территорий, включая вывоз мусора, сброс снега с крыш, в соответствии с санитарными нормами и правилами,

устанавливаются, исходя из необходимости покрытия затрат, произведенных организацией в предыдущем отчетном периоде (году).

Распределение бюджетных средств происходит в соответствии с локальными актами Учреждения:

- Положение о распределении фонда оплаты труда Учреждения.
- Положение о порядке установления надбавок и доплат из специального фонда оплаты труда работников Учреждения.
- Положение о порядке распределения средств, полученных путем экономии фонда заработной платы труда работников Учреждения.
- Положение о распределении стимулирующего фонда оплаты труда работников Учреждения.
- Положение о комиссии по распределению стимулирующей части фонда оплаты труда работников Учреждения.

Фонд оплаты труда, рассчитанный из норматива бюджетного финансирования на одного обучающегося для обеспечения федерального государственного образовательного стандарта начального общего образования, состоит из:

- Базового фонда в размере не менее 78,66% от фонда оплаты труда работников, который включает:

- Фонд оплаты труда педагогических работников, осуществляющих учебный процесс, в размере не менее 59,18% от базового фонда;
- Фонд оплаты труда административно-хозяйственного персонала в размере не более 19% от базового фонда;

Специальный фонд оплаты труда в размере не более 21,82% от базового фонда.

- Стимулирующего фонда в размере не более 21,34% от фонда оплаты труда.

Фонд оплаты труда, рассчитанный из норматива бюджетного финансирования на учащегося, находящегося на индивидуальном обучении по медицинским и социально-педагогическим показаниям, состоит из:

- Базового фонда в размере не менее 88,3% от фонда оплаты труда, который включает:

- фонд оплаты труда педагогических работников, осуществляющих учебный процесс, в размере не менее 78,18% от базового фонда;
- специальный фонд оплаты труда в размере не более 21,82% от базового фонда;
- Стимулирующего фонда в размере не более 11,7% от фонда оплаты труда.

Стимулирующий фонд включает выплаты и доплаты стимулирующего характера, премии и иные поощрительные выплаты.

Размер **стимулирующих выплат** назначается каждому работнику индивидуально, на основе материалов самоанализа деятельности в соответствии с утверждёнными критериями, которые позволяют оценить результативность и качество работы (эффективность труда) работников Учреждения.

Стимулирующие доплаты могут быть установлены работникам по приказу директора, за качественное выполнение работ не входящих в круг основных должностных обязанностей и направленных на решение актуальных для школы задач, реализацию мероприятий в рамках данной программы, Программы развития и целевых программ школы. Основаниями для установления стимулирующих доплат педагогическим работникам являются:

- проявление личной инициативы, участие в работе проектных (рабочих) групп, внесение предложений о способах решения существующих проблем и совершенствования образовательного процесса в ходе реализации программы школы;
- эффективная методическая и воспитательная работа, физкультурно-оздоровительная спортивно-массовая и другая работа.

Премии работникам производятся в целях усиления их материальной заинтересованности в повышении качества выполняемых задач, возложенных на школу, своевременном и добровольном исполнении работ, не входящих в круг основных

должностных обязанностей, а также в повышении уровня ответственности за порученную работу.

Основанием для премирования является приказ директора, представление заместителя директора, руководителя структурного подразделения, руководителя ШМО, профсоюзного комитета, руководителя проектной (рабочей) группы в следующих случаях:

- проведение открытых уроков, мастер - классов на разных уровнях;
- участие педагога в семинарах, конференциях на разных уровнях;
- активное участие в работе проектной группы по решению актуальных для школы задач, проблем;
- участие в составе экспертных групп конкурсов, олимпиад, конференций и т.д. различного уровня;
- высокий уровень организации и проведения итоговой и промежуточной аттестации учащихся;
- высокий уровень организации научно-методической и экспериментальной работы, инновационной деятельности;
- высокое качество проведения значимых мероприятий в рамках реализации ООП НОО;
- за подготовку победителей или призеров очных олимпиад, конференций, конкурсов, фестивалей, соревнований и т.п. районного и выше уровня;
- за применение образовательной деятельности достижений науки и современных образовательных технологий.

3.5. 4. Материально-технические условия

Материально-техническое обеспечение начального общего образования обучающихся с ЗПР должно отвечать не только общим, но и их особым образовательным потребностям. В связи с этим в структуре материально-технического обеспечения процесса образования должна быть отражена специфика требований к:

- организации пространства, в котором обучается ребёнок с ЗПР;
- организации временного режима обучения;
- техническим средствам обучения обучающихся с ЗПР;
- учебникам, рабочим тетрадям, дидактическим материалам, компьютерным инструментам обучения, отвечающим особым образовательным потребностям обучающихся с ЗПР и позволяющих реализовывать выбранный вариант программы.

Требования к организации пространства

Учреждение имеет необходимую материально-техническую базу для реализации адаптированной основной общеобразовательной программы начального общего образования, которая соответствует действующим санитарным и противопожарным нормам, нормам охраны труда работников образовательных учреждений:

№ п/п	Материально-технические условия образовательной деятельности	Примечание
1. Санитарно-гигиенические нормы		
1.1.	требования к водоснабжению	Холодное и горячее централизованное водоснабжение
1.2.	требования канализации	Центральная канализация
1.3.	требования освещению	соблюдены
1.4.	требования воздушно-тепловому режиму	соблюдены
2. Санитарно-бытовые условия		
2.1.	оборудованный гардероб	Отдельный гардероб для учащихся начальной школы

2.2.	санузлы, места личной гигиены	Отдельный блок
2.3.	оборудованное автоматизированное рабочее место учителя с доступом в Интернет и локальную сеть Учреждения	для 100% учителей начальной школы
2.4.	психомоторная комната	имеется
2.5.	Учительская	имеется
2.6.	медицинский кабинет	лицензирован
2.7.	стоматологический кабинет	лицензирован
3.	Обеспечение пожарной и электробезопасности	соблюдены
4.	Обеспечение требований охраны труда	соблюдены
5.	Возможность для беспрепятственного доступа обучающихся с ограниченными возможностями здоровья к объектам инфраструктуры	Имеются пандус, подъемники

	Материально-техническая база	Характеристика, оборудование
1.	Территория Учреждения:	
1.1	Площадь	2,8 га
1.2	Инсоляция	976 м ²
1.3	Освещение	достаточное
1.4	Размещение	по периметру здания школы
1.5	необходимый набор зон для обеспечения образовательной деятельности	пришкольный опытный участок спортивный городок многофункциональная спортивная площадка стадион фруктовый сад
1.6	необходимый набор зон для обеспечения хозяйственной деятельности	гараж 216,2 м ² сарай 21,1 м ²
2.	Здание Учреждения:	
2.1	высота и архитектура здания	трехэтажное кирпичное здание общая площадь 7770,9 м ² высота 10,1 м
2.2.	необходимый набор и размещение помещений для осуществления образовательного деятельности на уровне начального общего образования	15 кабинетов начальной общей площадью 809 м ²
3.	Помещения библиотеки:	
3.1	Площадь	54,3 м ²
3.2	рабочие зоны	АРМ заведующего библиотекой, читательские места, стеллажи с книгами и др.
3.3	наличие читального зала	имеется
3.4	число читательских мест	20
3.5	Медиатека	55 м ²

3.6	Книгохранилище	19 м ²
4.	Помещения:	
4.1	Столовая	180 посадочных мест
4.2	актовый зал	230 посадочных мест
4.3	спортивный зал	Большой спортивный зал Малый спортивный зал
4.4	игровое и спортивное оборудование	Имеется в достаточном количестве
4.5	Бассейн	Имеется договор с физкультурно-оздоровительным комплексом «СТАРТ» для проведения занятий по плаванию (в рамках муниципального задания)
5. Оборудование в рамках программы «Доступная среда»		
5.1.	аппаратно-программный комплекс для детей с ОПА (ДЦП)	
5.2.	подъемник передвижной	
5.3.	комплект сантехнического оборудования	
5.4.	пандус припорожный	
5.5.	рампа переносная	
5.6.	пандус уличный	вход в школу
5.7.	комплект сенсорного оборудования	кабинет психологов
6. Расходные материалы и канцелярские принадлежности		В достаточном количестве имеются бумага для ручного и машинного письма, инструменты письма (в тетрадях и на доске), технологической обработки и конструирования, химические реактивы, носители цифровой информации

В Учреждении предусмотрены отдельные специально оборудованные помещения для проведения занятий с педагогом-дефектологом, психологом, учителем-логопедом, отвечающие задачам программы коррекционной работы и задачам психолого-педагогического сопровождения обучающегося с ЗПР. В учреждении организован кабинет для отдыха и двигательной активности обучающихся на перемене и во второй половине дня., желательна наличие игрового помещения.

Для обучающихся с задержкой психического развития создано доступное пространство, которое позволяет воспринимать максимальное количество сведений через аудио-визуализированные источники:

- телевизор в фойе первого этажа;
- удобно расположенные и доступные стенды с представленным на них наглядным материалом о внутришкольных правилах поведения, правилах безопасности, распорядке /режиме функционирования учреждения, расписании уроков, последних событиях в школе, ближайших планах

В классе организация рабочего пространства обучающегося с задержкой психического развития обеспечена выбором парты и партнера. При реализации АООП НОО каждому обучающемуся с ЗПР обеспечена возможность постоянно находиться в зоне внимания педагога.

Требования к организации временного режима обучения

Сроки освоения АООП НОО обучающимися с ЗПР для варианта 7.1 составляют 4 года (1-4 классы).

Установлена следующая продолжительность учебного года: 1 классы – 33 учебных недели; 2 – 4 классы – 34 учебных недели.

Для профилактики переутомления обучающихся с ЗПР в годовом календарном учебном плане предусмотрены каникулы продолжительностью 30 календарных дней.

Продолжительность учебной недели – 5 дней (при соблюдении гигиенических требований к максимальным величинам недельной образовательной нагрузки согласно СанПиН 2.4.2.2821-10). Продолжительность учебного дня для конкретного ребенка устанавливается с учетом особых образовательных потребностей обучающегося, его готовности к нахождению в среде сверстников без родителей.

Распорядок учебного дня обучающихся с ЗПР устанавливается с учетом их повышенной утомляемости в соответствии с требованиями к здоровьесбережению (регулируется объем нагрузки по реализации АООП НОО, время на самостоятельную учебную работу, время отдыха, удовлетворение потребностей обучающихся в двигательной активности). Количество часов, отведенных на освоение обучающимися с ЗПР учебного плана, состоящего из обязательной части и части, формируемой участниками образовательного процесса, в совокупности не превышает величину недельной образовательной нагрузки, установленную СанПиН 2.4.2.2821-10. Образовательную недельную нагрузку необходимо равномерно распределять в течение учебной недели.

Учебный день включает в себя специально организованные занятия / уроки, а также паузу, время прогулки, выполнение домашних заданий. Обучение и воспитание происходит, как в ходе занятий / уроков, так и во время другой (внеурочной) деятельности обучающегося в течение учебного дня.

Учебные занятия начинаются в 8 часов. Число уроков в день:

для обучающихся 1 классов – не должно превышать 4 уроков и один день в неделю – не более 5 уроков, за счет урока физической культуры;

для обучающихся 2 – 4 классов – не более 5 уроков.

Продолжительность учебных занятий не превышает 40 минут. При определении продолжительности занятий в 1 классах используется «ступенчатый» режим обучения: в первом полугодии (в сентябре, октябре – по 3 урока в день по 35 минут каждый, в ноябре-декабре – по 4 урока по 35 минут каждый; январь-май – по 4 урока по 40 минут каждый)¹.

Между началом коррекционных, внеклассных, факультативных занятий, кружков, секций и последним уроком устраивается перерыв продолжительностью не менее 45 минут.

При обучении детей с ЗПР предусматривается специальный подход при комплектовании класса общеобразовательной организации, в котором будет обучаться ребенок с ЗПР.

Общая численность класса, в котором обучаются дети с ЗПР, осваивающие вариант 7.1 АООП НОО обучающихся с ЗПР, не превышает 25 обучающихся, число обучающихся с ЗПР в классе не превышает четырех, остальные обучающиеся – не имеют ограничений по здоровью.

3.5.5. Требования к техническим средствам обучения обучающихся с ЗПР

Информационно - образовательная среда Учреждения включает в себя совокупность технологических средств (компьютеры, базы данных, коммуникационные

каналы, программные продукты и др.), культурные и организационные формы информационного взаимодействия, компетентность участников образовательной деятельности в решении учебно-познавательных и профессиональных задач с применением информационно-коммуникационных технологий (ИКТ), а также наличие служб поддержки применения ИКТ.

В Учреждении сформировано единое информационно-образовательное пространство, объединенное единой локальной сетью. В нее входят: автоматизированное рабочее место: директора, заместителей по АХЧ, УВР, НМР, ВР, ИОС, психолога, социального педагога, руководителя школьных медиатеки и библиотеки, 2 компьютерных класса.

Учреждение интегрировано в единое информационное пространство системы образования округа, региона, России. Имеется возможность осуществлять дистанционное образование. Компьютерная техника работает в режиме максимального использования ее технических ресурсов, позволяющем:

- изучать информационные технологии на всех уровнях образования, начиная со 2 класса;
- осуществлять работу 2 компьютерных классов в режиме «свободного доступа», по установленному графику;
- организовать работу в том числе дистанционного обучения;
- автоматизировать труд административной команды и педагогического коллектива;
- сделать информационно-образовательные ресурсы Интернет, общедоступными для всех категорий обучающихся и педагогов;
- обеспечить через сетевые сообщества необходимую методическую поддержку всем членам педагогического коллектива.

Информационно-образовательная среда Учреждения обеспечивает возможность осуществлять в электронной (цифровой) форме следующие виды деятельности:

- планирование образовательной деятельности;
- размещение и сохранение материалов образовательной деятельности, в том числе работ обучающихся и педагогов, используемых участниками образовательной деятельности информационных ресурсов;
- фиксацию хода образовательной деятельности и результатов освоения основной образовательной программы начального общего образования;
- взаимодействие между участниками образовательной деятельности, в том числе дистанционное, посредством сети Интернет, возможность использования данных, формируемых в ходе образовательной деятельности для решения задач управления образовательной деятельностью;
- контролируемый доступ участников образовательной деятельности к информационным образовательным ресурсам в сети Интернет (ограничение доступа к информации, несовместимой с задачами духовно-нравственного развития и воспитания обучающихся);
- взаимодействие образовательного учреждения с органами, осуществляющими управление в сфере образования, и с другими образовательными учреждениями, организациями.

Функционирование информационной образовательной среды обеспечивается средствами ИКТ и квалификацией работников, ее использующих и поддерживающих. Функционирование информационной образовательной среды соответствует действующему законодательству Российской Федерации.

Сведения об имеющихся технических средствах

Наименование	Имеется в наличии	Необходимое количество средств
мультимедийный проектор и экран	13	2
принтер монохромный	7	4
принтер цветной	1	1
Сканер	3	3
цифровой фотоаппарат	2	
цифровая видеокамера	1	
Микрофон	3	2
акустическая аппаратура с усилителем	1	
Комплекты учебно-лабораторного оборудования	7	8

1. Сведения о программных инструментах

Наименование	Имеется в наличии	Необходимые средства
операционные системы и служебные инструменты	+	
текстовый редактор для работы с русскими и иноязычными текстами	+	
орфографический корректор для текстов на русском и иностранном языках	+	
редактор подготовки презентаций	+	
редактор видео	+	
редактор звука	+	
среды для дистанционного онлайн и офлайн сетевого взаимодействия	+	
среда для интернет-публикаций	+	
редактор интернет-сайтов	+	
графический редактор для обработки векторных изображений		+
музыкальный редактор		+
редактор генеалогических деревьев		+
виртуальные лаборатории по учебным предметам		+

2. Обеспечение технической, методической и организационной поддержки

Мероприятия	Выполнение мероприятий
разработка планов	Осуществляется ежегодно (август-сентябрь)
заключение договоров	Договора заключаются на начало календарного года
подготовка локальных актов образовательной организации	Локальные акты разработаны и приняты в установленном законодательством порядке. По мере необходимости вносятся изменения.
подготовка программ формирования ИКТ-компетентности работников ОУ	100% учителей начальной школы, прошли курсы повышения квалификации по формированию ИКТ-компетентности

Отображение образовательной деятельности в информационной среде

В АСУ РСО размещены

- учебный план;
- расписание уроков;
- календарно-тематическое планирование рабочих программ по предметам;
- домашние задания (текстовая формулировка);
- результаты текущего и промежуточного контроля успеваемости обучающихся.

Методические разработки учителей и творческие работы обучающихся размещаются на официальном сайте Учреждения, на информационных стендах.

Связь учителей, администрации, родителей, органов управления осуществляется через АСУ РСО и интерактивные формы на школьном сайте.

Методическая поддержка учителей осуществляется через:

- дистанционные курсы повышения квалификации;
- методические вебинары, семинары;
- он-лайн конференции;
- страничку на сайте школы «Методическая копилка», где размещены личные материалы учителей Учреждения.

Требования к учебникам, рабочим тетрадям, дидактическим материалам, компьютерным инструментам обучения, отвечающим особым образовательным потребностям обучающихся с ЗПР и позволяющих реализовывать выбранный вариант программы

По всем учебным предметам основной образовательной программы начального общего образования (образовательная система «Школа России»), Учреждение обеспечено учебниками с электронными приложениями, являющимися их составной частью, учебно-методической литературой и материалами.

Субъекты образовательной деятельности имеют доступ к печатным и электронным образовательным ресурсам (ЭОР), в том числе к электронным образовательным ресурсам, размещенным в федеральных и региональных базах данных ЭОР.

Библиотека Учреждения укомплектована печатными образовательными ресурсами и ЭОР по всем учебным предметам учебного плана, а также имеет фонд дополнительной литературы. Фонд дополнительной литературы включает детскую художественную и научно-популярную литературу, справочно-библиографические и периодические издания, сопровождающие реализацию основной образовательной программы начального общего образования.

В кабинете психологов для коррекционных занятий используется комплект игрового оборудования, поставленный в рамках государственной программы Самарской области «Доступная среда в Самарской области на 2011 – 2015 годы». Занятия с использованием оборудования проходят по расписанию, утвержденному директором школы.

В 2019 году на базе ГБОУ СОШ №2 «ОЦ» с. Кинель-Черкассы был создан Центр цифрового и гуманитарного профилей «Точка роста» был создан в 2019 году в рамках федерального проекта «Современная школа» национального проекта «Образование». Центр образования цифрового и гуманитарного профилей «Точка роста» направлен на формирование современных компетенций и навыков у обучающихся, в том числе по предметным областям «Технология», «Математика и информатика», «Физическая культура и основы безопасности жизнедеятельности». Задачами Центров являются охват своей деятельностью на обновленной материально-технической базе не менее 100% обучающихся образовательной организации, осваивающих основную общеобразовательную программу по предметным областям «Технология», «Математика и информатика», «Физическая культура и основы безопасности жизнедеятельности», а также обеспечение не менее 70% охвата от общего контингента обучающихся в образовательной организации дополнительными общеобразовательными программами

цифрового, естественнонаучного, технического и гуманитарного профилей во внеурочное время, в том числе с использованием дистанционных форм обучения и сетевого партнерства. Предусматривается также использование инфраструктуры Центра во внеурочное время как общественного пространства для развития общекультурных компетенций и цифровой грамотности населения, шахматного образования, проектной деятельности, творческой, социальной самореализации детей, педагогов, родительской общественности.