

СОГЛАСОВАНА
на заседания Управляющего Совета
ГБОУ СОШ № 2 «ОЦ» с. Кинель-Черкассы
Протокол №1 от «30» августа 2023 г.

УТВЕРЖДЕНА
приказом директора
ГБОУ СОШ № 2 «ОЦ»
с. Кинель-Черкассы
№ 01- 136/2 – од от 31.08.2023

**Адаптированная основная общеобразовательная программа
начального общего образования
для обучающихся с тяжелыми нарушениями речи
государственного бюджетного общеобразовательного учреждения
Самарской области средней общеобразовательной школы № «
«Образовательный центр» с. Кинель – Черкассы
муниципального района Кинель - Черкасский Самарской области
(вариант 5.1)**

Срок реализации 2023- 2027 гг.

ОБСУЖДЕНА

на заседании педагогического совета
ГБОУ СОШ №2 «ОЦ» с. Кинель-Черкассы
Протокол №1 от «30» августа 2023

Кинель-Черкассы, 2023

Содержание

I	Целевой раздел	3
1.1.	Пояснительная записка	5
1.2.	Планируемые результаты освоения обучающимися с тяжелыми нарушениями речи адаптированной образовательной программы начального общего образования для обучающихся с тяжелыми нарушениями речи (вариант 5.1)	9
1.3.	Система оценки достижения обучающимися с тяжелыми нарушениями речи планируемых результатов освоения адаптированной образовательной программы начального общего образования для обучающихся с тяжелыми нарушениями речи (вариант 5.1)	11
II	Содержательный раздел	11
2.1.	Федеральные рабочие программы, рабочие программы учебных предметов	11
2.2.	Программа формирования универсальных учебных действий	11
2.3.	Программа коррекционной работы	11
2.4.	Рабочая программа воспитания	18
III	Организационный раздел	33
3.1.	Учебный план начального общего образования	33
3.2.	План внеурочной деятельности	33
3.3.	Календарный учебный график	33
3.4.	Календарный план воспитательной работы	33
3.5.	Система специальных условий реализации адаптированной образовательной программы начального общего образования для обучающихся с тяжелыми нарушениями речи (вариант 5.1.)	33

Целевой раздел

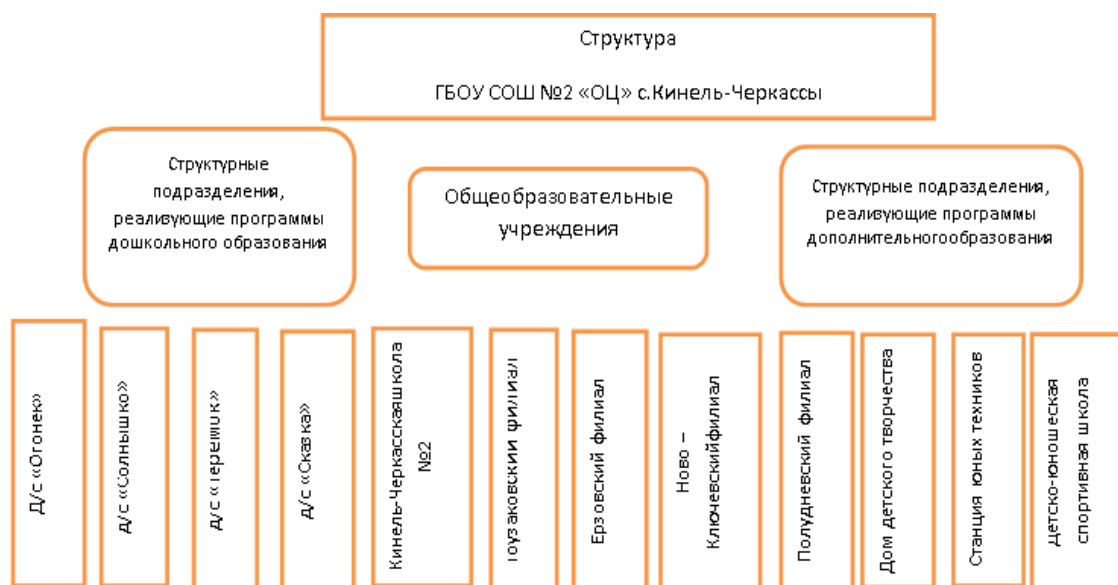
Сведения об организации

Название – государственное бюджетное общеобразовательное учреждение Самарской области средняя общеобразовательная школа № 2 «Образовательный центр» с. Кинель-Черкассы муниципального района Кинель-Черкасский Самарской области **Тип Учреждения** – общеобразовательная организация.

Вид Учреждения – средняя общеобразовательная школа.

Лицензия на осуществление образовательной деятельности № 5741 от 16 июня 2015 **Свидетельство о государственной аккредитации № 162-15 от 13 июля 2015** **Срок действия свидетельства до 12 мая 2024**

Структура Учреждения



Базовая школа (Кинель-Черкасская СОШ №2) и все структурные подразделения располагаются в наиболее урбанизированной части районного центра - с. Кинель-Черкассы, которое является самым крупным селом Самарской области. Филиалы находятся в селах района:

Название филиала	Удаленность от базовой школы	Реализуемые уровни общего образования
Ерзовский филиал	25 км	дошкольное начальное основное
Ново-Ключевский филиал	55 км	начальное основное
Полудневский филиал	30 км	начальное
Тоузакровский филиал	5 км	начальное основное

Общие положения

Адаптированная основная общеобразовательная программа начального общего образования для обучающихся с тяжелыми нарушениями речи (вариант 5.1.) государственного бюджетного общеобразовательного учреждения Самарской области средней общеобразовательной школы № 2 «Образовательный центр» с. Кинель-Черкассы муниципального района Кинель-Черкасский Самарской области (далее по тексту АООП НОО обучающихся с ТНР) разработана педагогическим коллективом и является локальным нормативным документом, представляющим комплекс основных характеристик образовательной деятельности, организационных и педагогических условий учреждения, направленных на реализацию федерального государственного образовательного стандарта начального общего образования обучающихся с ограниченными возможностями здоровья (далее – стандарт).

АООП НОО для обучающихся с ТНР (вариант 5.1.) разработана в соответствии с требованиями стандарта, предъявляемыми к структуре, условиям реализации и планируемым результатам освоения АООП НОО для обучающихся с ТНР (вариант 5.1.) на основе следующих нормативных документов:

- Федеральный закон от 29.12.2012 № 273-ФЗ «Об образовании в Российской Федерации» (далее - Федеральный закон № 273-ФЗ);
- Федеральный государственный образовательный стандарт начального общего образования, утвержденный приказом Министерства образования и науки Российской Федерации от 31.05.2021 № 286 (с изменениями) (далее -ФГОС НОО);
- Приказ Министерства просвещения Российской Федерации «Об утверждении адаптированной образовательной программы начального общего образования для обучающихся с ограниченными возможностями здоровья» от 24.11.2022 г. № 1023;
- Порядок организации и осуществления образовательной деятельности по основным общеобразовательным программам - образовательным программам начального общего, основного общего и среднего общего образования, утвержденный приказом Министерства образования и науки Российской Федерации от 22.03.2021 № 115 (с изменениями);
- Постановление Главного государственного санитарного врача России от 28.09.2020 № СП 2.4.3648-20, Санитарные правила Главного государственного санитарного врача России от 28.09.2020 № 28 Об утверждении санитарных правил СП 2.4.3648-20 "Санитарно-эпидемиологические требования к организациям воспитания и обучения, отдыха и оздоровления детей и молодежи";
- Постановление Главного государственного санитарного врача Российской Федерации от 28.01.2021 № 2 "Об утверждении санитарных правил и норм СанПиН 1.2.3685-21 "Гигиенические нормативы и требования к обеспечению безопасности и (или) безвредности для человека факторов среды обитания";
- Постановление главного государственного санитарного врача РФ от 10 июля 2015 г. № 26 “Об утверждении СанПин 2.4.2.3286-15 “Санитарно-эпидемиологические требования к условиям и организации обучения и воспитания в организациях, осуществляющих образовательную деятельность по адаптированным основным общеобразовательным программам для обучающихся с ограниченными возможностями здоровья”;
- Приказ МИНПРОСВЕЩЕНИЯ РОССИИ от 21 сентября 2023 № 858 (зарегистрировано в Минюсте России 1 ноября 2022, № 70799) «Об утверждении федерального перечня учебников, допущенных к использованию при реализации имеющих государственную аккредитацию образовательных программ начального общего, основного общего, среднего общего образования организациями, осуществляющими образовательную деятельность и установления предельного срока использования исключённых учебников ;
- Приказ Министерства образования и науки Российской Федерации от 19 декабря 2014г.№1598«Об утверждении федерального государственного образовательного стандарта начального общего образования обучающихся с ограниченными возможностями здоровья"

- Устав государственного бюджетного общеобразовательного учреждения Самарской области средней общеобразовательной школы № 2 «Образовательный центр» с. Кинель-Черкассы муниципального района Кинель-Черкасский Самарской области;

- основная образовательная программа начального общего образования государственного бюджетного общеобразовательного учреждения Самарской области средней общеобразовательной школы № 2 «Образовательный центр» с. Кинель-Черкассы муниципального района Кинель - Черкасский Самарской области (далее по тексту ООП НОО ГБОУ СОШ №2 «ОЦ» с. Кинель - Черкассы) ;

- Порядок обучения по индивидуальному учебному плану в ГБОУ СОШ №2 «ОЦ» с. Кинель-Черкассы;

- Положение об организации инклюзивного обучения детей с ограниченными возможностями здоровья;

- Положение о психолого – педагогическом консилиуме ГБОУ СОШ №2 «ОЦ» с.Кинель- Черкассы;

- Положение об адаптированной образовательной/основной общеобразовательной программе для обучающихся с ограниченными возможностями здоровья ГБОУ СОШ № 2 «ОЦ» с. Кинель- Черкассы;

- Другие локальные нормативные акты , расположенные на сайте на странице «Обучение детей с ОВЗ» <http://kch-shkola2.minobr63.ru/OVZ/ovz.htm>

1.1. Пояснительная записка

Цель реализации АООП НОО для обучающихся с ТНР (вариант 5.1.) - формирование у обучающихся с ТНР общей культуры, обеспечивающей разностороннее развитие их личности (нравственно-эстетическое, социально-личностное, интеллектуальное, физическое), овладение учебной деятельностью в соответствии с принятыми в семье и обществе духовно-нравственными и социокультурными ценностями.

Принципы и подходы к формированию АООП НОО для обучающихся с ТНР

В основу формирования АООП НОО положены следующие принципы:

а) принципы государственной политики Российской Федерации в области образования (гуманистический характер образования, единство образовательного пространства на территории Российской Федерации, светский характер образования, общедоступность образования, адаптивность системы образования к уровням и особенностям развития и подготовки обучающихся и воспитанников);

б) принцип учета типологических и индивидуальных образовательных потребностей обучающихся;

в) принцип коррекционной направленности образовательного процесса;

г) принцип развивающей направленности образовательного процесса, ориентирующий его на развитие личности обучающегося и расширение его "зоны ближайшего развития" с учетом особых образовательных потребностей;

д) онтогенетический принцип;

е) принцип преемственности, предполагающий при проектировании АООП ноо для обучающихся с ТНР ориентировку на АООП основного общего образования обучающихся с ОВЗ, что обеспечивает непрерывность образования обучающихся с ОВЗ;

ж) принцип целостности содержания образования;

з) принцип направленности на формирование деятельности, обеспечивает возможность овладения обучающимися всеми видами доступной им предметно-практической деятельности, способами и приемами познавательной и учебной деятельности, коммуникативной деятельности и нормативным поведением;

и) принцип переноса усвоенных знаний, умений, навыков и отношений, сформированных в условиях учебной ситуации, в различные жизненные ситуации, что обеспечит готовность обучающегося к самостоятельной ориентировке и активной деятельности в реальном мире;

к) принцип сотрудничества с семьей;

л) принцип здоровьесбережения: при организации образовательной деятельности не допускается использование технологий, которые могут нанести вред физическому и (или) психическому здоровью обучающихся, приоритет использования здоровьесберегающих педагогических технологий. Объем учебной нагрузки, организация учебных и внеурочных мероприятий должны соответствовать требованиям, предусмотренным санитарными правилами

и нормами СанПиН 1.2.3685-21 "Гигиенические нормативы и требования к обеспечению безопасности и (или) безвредности для человека факторов среды обитания", утвержденными постановлением Главного государственного санитарного врача Российской Федерации от 28 января 2021 г. № 2 (зарегистрировано Министерством юстиции Российской Федерации 29 января 2021 г., регистрационный № 62296), действующими до 1 марта 2027 г. (далее - Гигиенические нормативы), и санитарными правилами СП 2.4.3648-20 "Санитарно-эпидемиологические требования к организациям воспитания и обучения, отдыха и оздоровления детей и молодежи", утвержденными постановлением Главного государственного санитарного врача Российской Федерации от 28 сентября 2020 г. № 28 (зарегистрировано Министерством юстиции Российской Федерации 18 декабря 2020 г., регистрационный № 61573), действующими до 1 января 2027 г. (далее - Санитарно-эпидемиологические требования).

Общая характеристика.

АООП НОО для обучающихся с ТНР включает три раздела: целевой, содержательный, организационный:

Целевой раздел определяет общее назначение, цели, задачи и планируемые результаты реализации АООП НОО для обучающихся с ТНР, а также способы определения достижения этих целей и результатов.

Целевой раздел АООП НОО для обучающихся с ТНР включает:

пояснительную записку;

планируемые результаты освоения обучающимися АООП НОО для обучающихся с ТНР;

систему оценки достижения планируемых результатов освоения АООП НОО для обучающихся с ТНР.

Содержательный раздел АООП НОО для обучающихся с ТНР включает следующие программы, ориентированные на достижение предметных, метапредметных и личностных результатов:

федеральные рабочие программы учебных предметов; рабочие программы учебных предметов

программу формирования универсальных учебных действий (далее - УУД)

программу коррекционной работы;

рабочую программу воспитания.

6. Федеральные рабочие программы учебных предметов обеспечивают достижение планируемых результатов освоения АООП НОО для обучающихся с ТНР и разработаны на основе требований ФГОС НОО обучающихся с ОВЗ к результатам освоения программы начального общего образования.

7. Программа формирования УУД содержит:

описание взаимосвязи УУД с содержанием учебных предметов;

характеристики регулятивных, познавательных, коммуникативных УУД обучающихся.

Рабочая программа воспитания направлена на сохранение и укрепление традиционных российских духовно-нравственных ценностей, к которым относятся жизнь, достоинство, права и свободы человека, патриотизм, гражданственность, служение Отечеству и ответственность за его судьбу, высокие нравственные идеалы, крепкая семья, созидательный труд, приоритет духовного над материальным, гуманизм, милосердие, справедливость, коллективизм, взаимопомощь и взаимоуважение, историческая память и преемственность поколений, единство народов России⁴.

Организационный раздел АООП НОО для обучающихся с ТНР определяет общие рамки организации образовательной деятельности, а также организационные механизмы и условия реализации программы начального общего образования и включает:

учебный план;

план внеурочной деятельности;

календарный учебный график;

календарный план воспитательной работы, содержащий перечень событий и мероприятий воспитательной направленности, которые организуются и проводятся образовательной организацией или в которых образовательная организация принимает участие в учебном году или периоде обучения.

Вариант 5.1 предполагает, что обучающийся с ТНР получает образование, полностью соответствующее по итоговым достижениям к моменту завершения обучения образованию

сверстников с нормальным речевым развитием, находясь в их среде и в те же сроки обучения. Срок освоения АООП НОО для обучающихся с ТНР составляет 4 года.

Вариант 5.1 предназначается для обучающихся с фонетико-фонематическим или фонетическим недоразвитием (дислалия; легкая степень выраженности дизартрии, заикания; ринолалия), обучающихся с общим недоразвитием речи 3 и 4 уровней речевого развития различного генеза (например, при минимальных дизартрических расстройствах, ринолалии), у которых имеются нарушения всех компонентов языка; для обучающихся с нарушениями чтения и письма.

Адаптация АООП НОО предполагает введение ориентированных на удовлетворение особых образовательных потребностей обучающихся с ТНР коррекционных мероприятий и требований к результатам освоения обучающимися программы коррекционной работы. Обязательными условиями реализации АООП НОО для обучающихся с ТНР для обучающихся с ТНР являются логопедическое сопровождение обучающихся, согласованная работа учителя-логопеда с педагогическим работником начальных классов, другими педагогическими работниками с учетом особых образовательных потребностей обучающихся.

Психолого-педагогическая характеристика обучающихся с ТНР.

У обучающихся с фонетико-фонематическим и фонетическим недоразвитием наблюдается нарушение процесса формирования произносительной системы родного языка вследствие дефектов восприятия и произношения фонем. Отмечается незаконченность процессов формирования артикулирования и восприятия звуков, отличающихся тонкими акустико-артикуляторными признаками.

Несформированность произношения звуков крайне вариативна и может быть выражена в различных вариантах: отсутствие, замены (как правило, звуками простыми по артикуляции), смешение, искаженное произнесение (не соответствующее нормам звуковой системы родного языка).

Определяющим признаком фонематического недоразвития является пониженная способность к дифференциации звуков, обеспечивающая восприятие фонемного состава родного языка, что негативно влияет на овладение звуковым анализом.

Фонетическое недоразвитие характеризуется нарушением формирования фонетической стороны речи либо в комплексе (что проявляется одновременно в искажении звуков, звукослоговой структуры слова, в просодических нарушениях), либо нарушением формирования отдельных компонентов фонетического строя речи (например, только звукопроизношения или звукопроизношения и звукослоговой структуры слова). Такие обучающиеся хуже, чем их сверстники, запоминают речевой материал, с большим количеством ошибок выполняют задания, связанные с активной речевой деятельностью.

Обучающиеся с IV уровнем общего недоразвития речи характеризуются остаточными явлениями недоразвития лексико-грамматических и фонетико-фонематических компонентов языковой системы. У таких обучающихся не отмечается выраженных нарушений звукопроизношения. Нарушения звукослоговой структуры слова проявляются в различных вариантах искажения его звуконаполняемости как на уровне отдельного слога, так и слова. Наряду с этим отмечается недостаточная вынятность, выразительность речи, нечеткая дикция, создающие впечатление общей смазанности речи, смешение звуков, свидетельствующее о низком уровне сформированности дифференцированного восприятия фонем и являющееся важным показателем не закончившегося процесса фонемообразования.

У обучающихся обнаруживаются отдельные нарушения смысловой стороны речи. Лексические ошибки проявляются в замене слов, близких по ситуации, по значению, в смешении признаков. Выявляются трудности передачи обучающимися системных связей и отношений, существующих внутри лексических групп. Обучающиеся затрудняются в установлении синонимических и антонимических отношений, особенно на материале слов с абстрактным значением.

Недостаточность лексического строя речи проявляется в специфических словообразовательных ошибках. Недоразвитие словообразовательных процессов, проявляющееся преимущественно в нарушении использования непродуктивных словообразовательных аффиксов, препятствует своевременному формированию навыков группировки однокоренных слов, подбора родственных слов и анализа их состава, что впоследствии сказывается на качестве овладения программой по русскому языку.

Недостаточный уровень сформированности лексических средств языка особенно ярко проявляется в понимании и употреблении фраз, пословиц с переносным значением.

В грамматическом оформлении речи часто встречаются ошибки в употреблении грамматических форм слова. Особую сложность для обучающихся представляют конструкции с придаточными предложениями, что выражается в пропуске, замене союзов, инверсии.

Лексико-грамматические средства языка у обучающихся сформированы неодинаково. С одной стороны, может отмечаться незначительное количество ошибок, которые носят непостоянный характер и сочетаются с возможностью осуществления верного выбора при сравнении правильного и неправильного ответов, с другой - устойчивый характер ошибок, особенно в самостоятельной речи.

Отличительной особенностью является своеобразие связной речи, характеризующееся нарушениями логической последовательности, застреванием на второстепенных деталях, пропусками главных событий, повторами отдельных эпизодов при составлении рассказа на заданную тему, по картинке, по серии сюжетных картин.

Наряду с расстройствами устной речи у обучающихся отмечаются разнообразные нарушения чтения и письма, проявляющиеся в стойких, повторяющихся, специфических ошибках при чтении и на письме, механизм возникновения которых обусловлен недостаточной сформированностью базовых высших психических функций, обеспечивающих процессы чтения и письма в норме.

У обучающихся с легкой степенью выраженности заикания отмечаются специфические трудности при продуцировании речевых высказываний в ходе общения, проявляющиеся в непреднамеренных остановках, повторях отдельных звуков, слогов, слов, часто сопровождающихся судорогами мышц речевого аппарата. Заикание носит ярко выраженный ситуативный характер, но в целом незначительно препятствует процессу коммуникации.

Особые образовательные потребности обучающихся с ТНР.

К особым образовательным потребностям, характерным для обучающихся с ТНР относятся:

выявление в максимально раннем периоде обучения детей группы риска и назначение логопедической помощи на этапе обнаружения первых признаков отклонения речевого развития;

организация логопедической коррекции в соответствии с выявленным нарушением перед началом обучения в школе; преемственность содержания и методов дошкольного и школьного образования и воспитания, ориентированных на нормализацию или полное преодоление отклонений речевого и личностного развития;

получение начального общего образования в условиях образовательных организаций общего или специального типа, адекватного образовательным потребностям обучающегося и степени выраженности его речевого недоразвития;

обязательность непрерывности коррекционно-развивающего процесса, реализуемого как через содержание предметных и коррекционно-развивающей областей и специальных курсов, так и в процессе индивидуальной или подгрупповой логопедической работы;

создание условий, нормализующих и (или) компенсирующих состояние высших психических функций, анализаторной, аналитико-синтетической и регуляторной деятельности на основе обеспечения комплексного подхода при изучении обучающихся с речевыми нарушениями и коррекции этих нарушений;

координация педагогических, психологических и медицинских средств воздействия в процессе комплексного психолого-педагогического сопровождения;

получение комплекса медицинских услуг, способствующих устранению или минимизации первичного дефекта, нормализации моторной сферы, состояния высшей нервной деятельности, соматического здоровья;

гибкое варьирование организации процесса обучения путем расширения либо сокращения содержания отдельных предметных областей, изменения количества учебных часов и использования соответствующих методик и технологий;

индивидуальный темп обучения и продвижения в образовательном пространстве для разных категорий обучающихся с ТНР;

постоянный (пошаговый) мониторинг результативности образования и сформированности социальной компетенции обучающихся, уровня и динамики развития речевых процессов, исходя из механизма речевого дефекта;

применение специальных методов, приемов и средств обучения, в том числе специализированных компьютерных технологий, дидактических пособий, визуальных средств, обеспечивающих реализацию "обходных путей" коррекционного воздействия на речевые процессы, повышающих контроль за устной и письменной речью;

возможность обучаться на дому или дистанционно при наличии медицинских показаний; профилактика и коррекция социокультурной и школьной дезадаптации путем максимального расширения образовательного пространства, увеличения социальных контактов; обучения умению выбирать и применять адекватные коммуникативные стратегии и тактики;

психолого-педагогическое сопровождение семьи с целью ее активного включения в коррекционно-развивающую работу с обучающимся; организация партнерских отношений с родителями (законными представителями).

Планируемые результаты освоения обучающимися с ТНР АООП НОО для обучающихся с ТНР (вариант 5.1).

Планируемые результаты освоения обучающимися АООП НОО для обучающихся с ТНР (вариант 5.1) дополняются результатами освоения программы коррекционной работы.

Требования к результатам коррекционной работы по преодолению нарушений устной речи, преодолению и профилактике нарушений чтения и письма:

отсутствие дефектов звукопроизношения и умение различать правильное и неправильное произнесение звука;

умение правильно воспроизводить различной сложности звукослоговую структуру слов как изолированных, так и в условиях контекста;

правильное восприятие, дифференциация, осознание и адекватное использование интонационных средств выразительной четкой речи;

умение произвольно изменять основные акустические характеристики голоса;

умение правильно осуществлять членение речевого потока посредством пауз, логического ударения, интонационной интенсивности;

минимизация фонологического дефицита (умение дифференцировать на слух и в произношении звуки, близкие по артикуляторно-акустическим признакам);

умение осуществлять операции языкового анализа и синтеза на уровне предложения и слова;

практическое владение основными закономерностями грамматического и лексического строя речи; сформированность лексической системности;

умение правильно употреблять грамматические формы слов и пользоваться как продуктивными, так и непродуктивными словообразовательными моделями;

овладение синтаксическими конструкциями различной сложности и их использование;

владение связной речью, соответствующей законам логики, грамматики, композиции, выполняющей коммуникативную функцию;

сформированность языковых операций, необходимых для овладения чтением и письмом;

сформированность психофизиологического, психологического, лингвистического уровней, обеспечивающих овладение чтением и письмом; владение письменной формой коммуникации (техническими и смысловыми компонентами чтения и письма);

позитивное отношение и устойчивые мотивы к изучению языка;

понимание роли языка в коммуникации, как основного средства человеческого общения.

Требования к результатам овладения социальной компетенцией должны отражать:

развитие адекватных представлений о собственных возможностях и ограничениях, о насущно необходимом жизнеобеспечении: умение адекватно оценивать свои силы, понимать, что можно и чего нельзя: в еде, физической нагрузке, в приеме медицинских препаратов, осуществлении вакцинации; написать при необходимости сообщение; умение адекватно выбрать взрослого и обратиться к нему за помощью, точно описать возникшую проблему; выделять ситуации, когда требуется привлечение родителей (законных представителей); умение принимать решения в области жизнеобеспечения; владение достаточным запасом фраз и определений для обозначения возникшей проблемы;

овладение социально-бытовыми умениями, используемыми в повседневной жизни: прогресс в самостоятельности и независимости в быту и школе; представления об устройстве домашней и школьной жизни; умение адекватно использовать лексикон, отражающий бытовой

опыт и осуществлять речевое сопровождение своих действий, бытовых ситуаций; умение включаться в разнообразные повседневные школьные дела; умение адекватно оценивать свои речевые возможности и ограничения при участии в общей коллективной деятельности; умение договариваться о распределении функций в совместной деятельности; стремление обучающегося участвовать в подготовке и проведении праздника; владение достаточным запасом фраз и определений для участия в подготовке и проведении праздника;

овладение навыками коммуникации: умение начать и поддержать разговор, задать вопрос, выразить свои намерения, просьбу, пожелание, опасения, завершить разговор; умение корректно выразить отказ и недовольство, благодарность, сочувствие; умение поддерживать продуктивное взаимодействие в процессе коммуникации; умение получать информацию от собеседника и уточнять ее; прогресс в развитии информативной функции речи; умение ориентироваться в целях, задачах, средствах и условиях коммуникации в соответствии с коммуникативной установкой; позитивное отношение и устойчивая мотивация к активному использованию разнообразного арсенала средств коммуникации, вариативных речевых конструкций; готовность слушать собеседника и вести диалог; умение излагать свое мнение и аргументировать его; умение использовать коммуникацию как средство достижения цели в различных ситуациях; прогресс в развитии коммуникативной функции речи;

дифференциацию и осмысление картины мира: адекватность бытового поведения обучающегося с точки зрения опасности (безопасности) для себя и окружающих; способность прогнозировать последствия своих поступков; понимание значения символов, фраз и определений, обозначающих опасность и умение действовать в соответствии с их значением; осознание ценности, целостности и многообразия окружающего мира, своего места в нем; умение устанавливать причинно-следственные связи между условиями жизни, внешними и функциональными свойствами в животном и растительном мире на основе наблюдений и практического экспериментирования; умение устанавливать взаимосвязь общественного порядка и уклада собственной жизни в семье и в школе, соответствовать этому порядку; наличие активности во взаимодействии с миром, понимание собственной результативности; прогресс в развитии познавательной функции речи;

дифференциацию и осмысление адекватно возрасту своего социального окружения, принятых ценностей и социальных ролей: знание правил поведения в разных социальных ситуациях с людьми разного статуса (с близкими в семье, педагогическими работниками и обучающимися в школе, незнакомыми людьми в транспорте); наличие достаточного запаса фраз и определений для взаимодействия в разных социальных ситуациях и с людьми разного социального статуса; представления о вариативности социальных отношений; готовность к участию в различных видах социального взаимодействия; овладение средствами межличностного взаимодействия; умение адекватно использовать принятые в окружении обучающегося социальные ритуалы; умение передавать свои чувства в процессе моделирования социальных отношений; прогресс в развитии регулятивной функции речи.

Эти требования конкретизируются в соответствии с особыми образовательными потребностями обучающихся.

Система оценки достижения обучающимися с ТНР планируемых результатов освоения АООП НОО для обучающихся с ТНР соответствует ФГОС НОО и ООП НОО.

Система оценки достижения обучающимися с ТНР планируемых результатов освоения АООП НОО для обучающихся с ТНР должна позволять вести оценку предметных, метапредметных и личностных результатов; в том числе итоговую оценку, обучающихся с ТНР, освоивших АООП НОО для обучающихся с ТНР.

Система оценки достижения обучающимися с ТНР планируемых результатов освоения АООП НОО для обучающихся с тнр должна позволять вести оценку предметных, метапредметных и личностных результатов; в том числе итоговую оценку обучающихся с ТНР, освоивших АООП НОО для обучающихся с ТНР, с учетом структуры и степени выраженности дефекта. Специфические (дисграфические и дислексические) ошибки учитываются следующим образом: 3 однотипных ошибки приравниваются к одной.

Оценка достижения обучающимися с ТНР планируемых результатов освоения программы коррекционной работы.

Предметом оценки достижения обучающимися с ТНР планируемых результатов освоения программы коррекционной работы является достижение уровня речевого развития,

оптимального для обучающегося при реализации вариативных форм логопедического воздействия (подгрупповые, индивидуальные логопедические занятия).

Содержательный раздел АООП НОО для обучающихся с ТНР для обучающихся с ТНР (вариант 5.1)

Содержательный раздел АООП НОО для обучающихся с ТНР (вариант 5.1) соответствует ООП ООУ.

Структура АООП НОО предполагает введение программы коррекционной работы.

Направления и содержание программы коррекционной работы.

Коррекционно-развивающая область является обязательной частью внеурочной деятельности, поддерживающей процесс освоения содержания АООП НОО.

Содержание коррекционно-развивающей работы для каждого обучающегося определяется с учетом его особых образовательных потребностей на основе рекомендаций ПМПК, индивидуальной программы реабилитации.

Программа коррекционной работы должна обеспечивать осуществление специальной поддержки освоения АООП НОО для обучающихся с ТНР.

Специальная поддержка освоения АООП НОО для обучающихся с ТНР осуществляется в ходе всего учебно-образовательного процесса.

Основными образовательными направлениями в специальной поддержке освоения АООП НОО для обучающихся с ТНР являются:

коррекционная помощь в овладении базовым содержанием обучения;

коррекция нарушений устной речи, коррекция и профилактика нарушений чтения и письма;

развитие сознательного использования языковых средств в различных коммуникативных ситуациях с целью реализации полноценных социальных контактов с окружающими;

обеспечение обучающемуся успеха в различных видах деятельности с целью предупреждения негативного отношения к учебе, ситуации школьного обучения в целом, повышения мотивации к школьному обучению.

В целях удовлетворения особых образовательных потребностей обучающихся с ТНР программа коррекционной работы расширяется за счет включения индивидуально-ориентированного коррекционно-логопедического воздействия, сквозными направлениями которого выступают: работа по преодолению нарушений фонетического компонента речевой функциональной системы; фонологического дефицита и совершенствованию лексико-грамматического строя речи, связной речи, по профилактике и коррекции нарушений чтения и письма, по развитию коммуникативных навыков.

Программа коррекционной работы может предусматривать вариативные формы специального сопровождения обучающихся с ТНР. Варьироваться могут содержание, организационные формы работы, степень участия специалистов сопровождения, что способствует реализации и развитию больших потенциальных возможностей обучающихся с ТНР и удовлетворению их особых образовательных потребностей.

Программа коррекционной работы для обучающихся с тяжёлыми нарушениями речи в рамках адаптированной образовательной программы для обучающихся с тяжёлыми нарушениями речи

Пояснительная записка

Данная программа направлена на обеспечение коррекции недостатков в физическом и (или) психическом развитии обучающихся с ТНР и оказание помощи детям этой категории в освоении программы общего образования. Программа психолого-педагогического сопровождения обеспечивает:

-выявление особых образовательных потребностей, обучающихся с ТНР, обусловленных недостатками в их физическом и (или) психическом развитии;

-осуществление индивидуально ориентированной психолого- педагогической помощи обучающимся данной категории с учетом особенностей психофизического развития и их индивидуальных возможностей детей (в соответствии с рекомендациями психологопедагогической комиссии (ППКконсилиума);

-возможность освоения обучающимися программы общего образования и их интеграции в образовательном учреждении, обществе.

Программа содержит:

-перечень, содержание и план реализации индивидуально ориентированных коррекционных мероприятий, обеспечивающих удовлетворение особых образовательных потребностей обучающихся, их интеграцию в образовательном учреждении и освоение ими программы общего образования;

-систему комплексного психолого-педагогического сопровождения детей с ОВЗ в условиях образовательного процесса, включающего психолого- педагогическое обследование детей с целью выявления их особых образовательных потребностей, мониторинг динамики развития детей, их успешности в освоении программы общего образования, корректировку коррекционных мероприятий;

-механизм взаимодействия в разработке и реализации коррекционных мероприятий учителей, специалистов школы и других организаций, специализирующихся в области семьи и других институтов общества, который должен обеспечиваться в единстве урочной, внеурочной и внешкольной деятельности;

-планируемые результаты коррекционной работы.

Цель коррекционной работы

В соответствии с требованиями ФГОС для обучающихся с ОВЗ целью программы коррекционной работы является создание системы комплексного психолого-медикопедагогического сопровождения процесса освоения АООП обучающимися с ОВЗ, позволяющего учитывать их особые образовательные потребности на основе осуществления индивидуального и дифференцированного подхода в образовательном процессе.

Задачи коррекционной работы

1. Выявление особых образовательных потребностей обучающегося с ОВЗ, обусловленных структурой и глубиной имеющихся у них нарушений, недостатками в физическом и психическом развитии;

2. Осуществление индивидуально ориентированной психолого-медико-педагогической помощи ребёнку с ограниченными возможностями здоровья с учетом особенностей психофизического развития и индивидуальных возможностей обучающегося (в соответствии с рекомендациями психолого-медико-педагогической комиссии);

3. Разработка и реализация индивидуальных учебных планов, организация индивидуальных и групповых занятий для ребёнка с учетом индивидуальных и типологических особенностей психофизического развития и индивидуальных возможностей обучающегося;

4. Реализация системы мероприятий по социальной адаптации;

5. Оказание родителям консультативной и методической помощи по медицинским, социальным, правовым и другим вопросам, связанным с их воспитанием и **обучением.**

Принципы коррекционной работы

Принцип *приоритетности интересов* обучающегося определяет отношение работников организации, которые призваны оказывать каждому обучающемуся помощь в развитии с учетом его индивидуальных образовательных потребностей.

Принцип *системности* - обеспечивает единство всех элементов коррекционно-воспитательной работы: цели и задач, направлений осуществления и содержания, форм, методов и приемов организации, взаимодействия участников. Принцип *непрерывности* обеспечивает проведение коррекционной работы на всем протяжении обучения школьника с учетом изменений в их личности.

Принцип *вариативности* предполагает создание вариативных программ коррекционной работы с детьми с учетом их особых образовательных потребностей и возможностей психофизического развития.

Принцип *единства психолого-педагогических и медицинских средств*, обеспечивающий взаимодействие специалистов психолого-педагогического и медицинского блока в деятельности по комплексному решению задач коррекционно- воспитательной работы. Принцип *сотрудничества с семьей* основан на признании семьи как важного участника коррекционной работы, оказывающего существенное влияние на процесс развития ребенка и успешность его интеграции в общество.

Формирование умений и навыков, необходимых для деятельности любого вида - умение ориентироваться в задании; -- планировать предстоящую работу и выполнять ее в соответствии с наглядным образом или словесном указании педагога; -осуществлять самоконтроль и самооценку и др.

Формирование отчетливых разносторонних представлений о предметах, явлениях окружающей действительности, которые помогут ученику воспринимать учебный материал сознательно.

Формирование соответствующих возрасту общеинтеллектуальных умений (операции анализа, сравнения, обобщения, практической группировки, логической классификации, умозаключений и др.)

Повышение общего уровня развития школьника и коррекция индивидуальных отклонений (нарушений) в развитии (учет темпа деятельности, готовности к усвоению нового учебного материала и т.д.)

Развитие личностных компонентов познавательной деятельности (познавательная активность, самостоятельность, произвольность), преодоление интеллектуальной пассивности, характерной для детей с трудностями в обучении.

Индивидуальная коррекция недостатков в зависимости от актуального уровня развития ученика, его потребности в коррекции индивидуальных отклонений в развитии (систематическое повторение ключевых вопросов изученного, учет динамики развития и готовности к усвоению нового учебного материала). **Формирование** учебной мотивации. **Принципы коррекционно-развивающей работы**

- принцип соблюдения интересов ребенка. Педагог работает с максимальной пользой и в интересах ученика;
- принцип системности обеспечивает единство диагностики, коррекции и развития, т.е. системный подход к анализу особенностей развития и коррекции нарушений ученика;
- принцип деятельного подхода предусматривает формирование различных функций в процессе организации совместной деятельности;
- принцип усложнения заданий, упражнений;
- принцип развивающей направленности обучения;
- принцип наглядности и занимательности обучения;
- принцип доступности обучения;
- принцип игровой деятельности, использование дидактического материала, применение скороговорок, считалок, заучивание стихов;
- принцип вариативности;
- принцип последовательности: каждое последующее занятие включает в себя задачи предыдущего, уточняя, конкретизируя, систематизируя и углубляя знания, умения и навыки, приобретенные ребёнком.

Основные направления коррекционно-развивающей работы

Программа коррекционной работы на ступени начального образования включает в себя взаимосвязанные направления. Данные направления отражают ее основное содержание:

Совершенствование движений и сенсомоторного развития

1. развитие мелкой моторики кисти и пальцев рук; развитие навыков каллиграфии;
2. развитие артикуляционной моторики

Коррекция отдельных сторон психической деятельности:

1. развитие зрительного восприятия и узнавания;
2. развитие зрительной памяти и узнавания;
3. формирование обобщенных представлений о свойствах предметов (цвет, форма, величина);
4. развитие пространственных представлений и ориентации;
5. развитие временных понятий;
6. развитие слухового внимания и памяти;
7. развитие фонетико-фонематических представлений, формирование звукового анализа.

Развитие основных мыслительных операций:

формирование навыков относительно анализа;

1. развитие навыка группировки и классификации (на базе овладения основными родовыми понятиями);
2. формирование умения работать по словесной и письменной инструкции, алгоритму;
3. формирование умения планировать свою деятельность;
4. развитие комбинаторных способностей

Развитие различных видов мышления

5. развитие наглядно-образного мышления;
6. развитие словесно-логического мышления (умение видеть и устанавливать логические связи между предметами, явлениями, событиями);

Коррекция нарушений в развитии эмоционально-личностной сферы (релаксационные упражнения для мимики лица, драматизация)

1. Развитие речи, владение техникой речи; расширение представлений об окружающем мире, обогащение словарного запаса;
2. Коррекция индивидуальных пробелов в знаниях;
3. Организация благоприятной социальной среды, которая обеспечила бы соответствующее возрасту общее развитие ребенка, его познавательной деятельности, коммуникативных функций речи, активное воздействие на формирование интеллектуальных и практических умений;
4. Предупреждение психофизиологических перегрузок, эмоциональных срывов.
5. Создание климата психологического комфорта, обеспечение успешной учебной деятельности.

Диагностический инструментарий для определения уровня сформированности УУД

<i>Класс</i>	<i>Оцениваемые УУД</i>	<i>Диагностический инструментарий</i>
	Познавательные УУД	
1	Универсальные логические действия	Прогрессивные матрицы Дж. Равена (цветной вариант)
	Регулятивные УУД	
1	Общий уровень волевой саморегуляции	«Зрительно-моторный гештальт-тест» Л. Бендер
1	Личностные УУД	
	Действия, направленные на определение своего отношения к поступлению в школу и школьной действительности; действия, устанавливающие смысл учения	Беседа о школе (модифицированная методика Т.А. Нежной, А.Л. Венгера, Д.Б. Эльконина)
	Развитие Я - концепции и самооценка личности	Методика самооценки «Дерево» (Дж. и Д. Лампен, модиф. Л.П. Пономаренко)
	Развитие Я - концепции и самооценка личности	Определение эмоционального уровня самооценки (А.В. Захарова)
1	Коммуникативные УУД	
	Действия нравственно-этического оценивания, учет мотивов и намерений героев	Моральные дилеммы (Ж. Пиаже)
	Коммуникативные действия	Задание «Рукавички» (Г.А. Цукерман)
2	Познавательные УУД	
	Универсальные логические действия	Прогрессивные матрицы Дж. Равена
2	Регулятивные УУД	
	Изучение свойств внимания и психомоторного темпа, надежность переработки информации, волевая регуляция	Тест Тулуз-Пьерона
2	Личностные УУД	
	Смыслообразование. Мотивация учебной деятельности	Опросник мотивации
	Действия, направленные на выявление уровня самооценки и притязаний	Методика «Самооценка» (А.М. Прихожан)
	Выделение морального содержания действий и ситуаций	Анкета «Оцени поступок»
2	Коммуникативные УУД	
	Коммуникативные действия по согласованию усилий в процессе организации и осуществления сотрудничества (кооперация)	Раскраска
3	Познавательные УУД	
	Универсальные логические действия	Прогрессивные матрицы Дж. Равена

3	Регулятивные УУД	
	Изучение свойств внимания и психомоторного темпа, надежность переработки информации, волевая регуляция	Тест Тулуз-Пьерона
3	Личностные УУД	
	Смыслообразование. Мотивация учебной деятельности	Опросник мотивации
	Действия, направленные на выявление уровня притязаний и самооценки	Методика «Самооценка» (А.М. Прихожан)
	Выделение морального содержания действий и ситуаций	Анкета «Оцени поступок»
	Коммуникативные УУД	
3	Коммуникативные действия по согласованию усилий в процессе организации и осуществления сотрудничества (кооперация)	Совместное рисование
4-5	Познавательные УУД	
	Тест выявляет, насколько ребенок к моменту исследования овладел предлагаемыми ему в заданиях теста словами и понятиями, а также умениями выполнять с ними некоторые логические действия	Групповой интеллектуальный тест (ГИТ) Дж. Ваной.
4-5	Регулятивные УУД	
	Изучение свойств внимания и психомоторного темпа, надежность переработки информации, волевая регуляция	Тест Тулуз-Пьерона
4-5	Личностные УУД	
	Действия, направленные на выявление уровня эмоционального отношения к учению	Методика диагностики мотивации учения и эмоционального отношения к учению (опросник Ч.Д.Спилбергера, модифицированный А. Д. Андреевой)
	Действия, направленные на выявление уровня притязаний и самооценки школьника	Методика изучения уровня притязаний и самооценки школьника (методика Т.Дембо и С.Я.Рубинштейн, модифицированная А.М. Прихожан)
4-5	Коммуникативные УУД	

	Коммуникативные действия по согласованию усилий в процессе организации и осуществления сотрудничества (кооперация)	Совместное рисование
--	--	----------------------

Формы организации коррекционно-развивающего процесса

Занятия проводятся во второй половине дня. Продолжительность индивидуальных занятий – 15-20 минут.

Программно-методическое обеспечение

В процессе реализации программы коррекционной работы используются коррекционно-развивающие программы, диагностический и коррекционно-развивающий инструментарий, необходимый для осуществления профессиональной деятельности учителя, педагога-психолога, социального педагога, учителя-логопеда и мониторинга образовательных результатов.

Кадровое обеспечение

ФИО	Должность	Образование	Категория
Арзамасцева Е.А.	Учитель-дефектолог	Восточный институт экономики, гуманитарных наук, управления и права, «Психолог. Преподаватель психологии», 2005 г.	Высшая
Кириллова Ю.В.	Педагог-психолог	ФГБОУ ВО «Самарский государственный социально-педагогический университет» диплом бакалавра по направлению «Психолого-педагогическое образование»	соответствие
Перепечина Ю.Е.	Учитель-логопед	СГСПУ	соответствие
Иноземцева К.С.	Социальный педагог	ЦПИиСИП ФГАОУ ВО СНИУ им. академика Королева. Диплом о профессиональной переподготовке в области психологии в социальной сфере, 2020	соответствие

Важным моментом реализации программы коррекционной работы является кадровое обеспечение. Коррекционная работа осуществляется специалистами соответствующей квалификации, имеющими специализированное образование, и педагогами, прошедшими обязательную курсовую подготовку или другие виды профессиональной подготовки.

Специфика организации образовательной и коррекционной работы с детьми, имеющими нарушения развития, обуславливает необходимость специальной подготовки педагогического коллектива образовательной организации. Для этого необходимо обеспечить на постоянной основе подготовку, переподготовку и повышение квалификации работников образовательных организаций, занимающихся решением вопросов образования детей с ОВЗ. Педагогические работники образовательной организации имеют четкое представление об особенностях психического и (или) физического развития детей с ОВЗ, о методиках и технологиях организации образовательного и реабилитационного процесса.

Информационное обеспечение

Необходимым условием реализации программы является создание информационной образовательной среды и на этой основе развитие дистанционной формы обучения детей, имеющих трудности в передвижении, с использованием современных информационно-коммуникационных технологий.

Обязательным условием является создание системы широкого доступа детей с ОВЗ, родителей (законных представителей), педагогов к сетевым источникам информации, к информационно-методическим фондам, предполагающим наличие методических пособий и рекомендаций по всем направлениям и видам деятельности, наглядных пособий, мультимедийных материалов, аудио- и видеоматериалов.

Рабочая программа воспитания АООП НОО для обучающихся с ТНР разработана на основе федеральной рабочей программы воспитания АООП НОО для обучающихся с ТНР совпадает с рабочей программой ООП НОО размещенной на сайте ОО в разделе «Образование».

Пояснительная записка.

Рабочая программа воспитания для образовательных организаций, реализующих адаптированные образовательные программы начального общего образования (далее - Программа) служит основой для разработки рабочей программы воспитания основной образовательной программы образовательной организации. Программа основывается на единстве и преемственности образовательного процесса всех уровней общего образования, соотносится с рабочими программами воспитания для образовательных организаций дошкольного и среднего профессионального образования.

Программа предназначена для планирования и организации системной воспитательной деятельности; разрабатывается и утверждается с участием коллегиальных органов управления образовательной организацией, в том числе советов обучающихся, советов родителей (законных представителей); реализуется в единстве урочной и внеурочной деятельности, осуществляемой совместно с семьей и другими участниками образовательных отношений, социальными институтами воспитания; предусматривает приобщение обучающихся с ОВЗ к российским традиционным духовным ценностям, включая ценности своей этнической группы, правилам и нормам поведения, принятым в российском обществе на основе российских базовых конституционных норм и ценностей; историческое просвещение, формирование российской культурной и гражданской идентичности обучающихся.

Программа включает три раздела: целевой, содержательный, организационный.

При разработке или обновлении рабочей программы воспитания её содержание, за исключением целевого раздела, может изменяться в соответствии с особенностями образовательной организации: организационно-правовой формой, контингентом обучающихся с ОВЗ и их родителей (законных представителей), направленностью образовательной программы, в том числе предусматривающей углублённое изучение отдельных учебных предметов, учитывающей этнокультурные интересы, особые образовательные потребности обучающихся.

Пояснительная записка не является частью рабочей программы воспитания в образовательной организации.

В программе выделены пояснения для разработчиков рабочей программы воспитания в общеобразовательной организации.

Целевой раздел.

Участниками образовательных отношений являются педагогические и другие работники образовательной организации, обучающиеся с ОВЗ, их родители (законные представители), представители иных организаций, участвующие в реализации образовательного процесса. Родители (законные представители) несовершеннолетних обучающихся имеют преимущественное право на воспитание своих детей. Содержание воспитания обучающихся в образовательной организации определяется содержанием российских базовых (гражданских, национальных) норм и ценностей, которые закреплены в Конституции Российской Федерации. Эти ценности и нормы определяют инвариантное содержание воспитания обучающихся с ОВЗ. Вариативный компонент содержания воспитания обучающихся включает духовно-нравственные ценности культуры, традиционных религий народов России.

Воспитательная деятельность в образовательной организации планируется и осуществляется в соответствии с приоритетами государственной политики в сфере воспитания. Приоритетной задачей Российской Федерации в сфере воспитания детей является развитие высоконравственной личности, разделяющей российские традиционные духовные ценности, обладающей актуальными знаниями и умениями, способной реализовать свой потенциал в условиях современного общества, готовой к мирному созиданию и защите Родины.

Цель и задачи воспитания обучающихся с ОВЗ.

Цели воспитания обучающихся с ОВЗ в образовательной организации:

создать условия для самоопределения и социализации обучающихся на основе социокультурных, духовно-нравственных ценностей и принятых в российском обществе правил и норм поведения в интересах человека, семьи, общества и государства;

формировать у обучающихся чувства патриотизма, гражданственности, уважения к памяти защитников Отечества и подвигам Героев Отечества, закону и правопорядку, человеку труда и старшему поколению, взаимного уважения, бережного отношения к культурному наследию и традициям многонационального народа Российской Федерации, природе и окружающей среде.

Задачи воспитания обучающихся с ОВЗ в образовательной организации: усвоение ими знаний норм, духовно-нравственных ценностей, традиций, которые выработало российское общество (социально значимых знаний); формирование и развитие личностных отношений к этим нормам, ценностям, традициям (их освоение, принятие); приобретение соответствующего этим нормам, ценностям, традициям социокультурного опыта поведения, общения, межличностных и социальных отношений, применения полученных знаний; достижение личностных результатов освоения АООП НОО в соответствии с ФГОС НОО обучающихся с ОВЗ. Личностные результаты освоения обучающимися АООП НОО включают осознание российской гражданской идентичности, сформированность ценностей самостоятельности и инициативы, готовность обучающихся к саморазвитию, самостоятельности и личностному самоопределению, наличие мотивации к целенаправленной социально значимой деятельности, сформированность внутренней позиции личности как особого ценностного отношения к себе, окружающим людям и жизни в целом.

Воспитательная деятельность в образовательной организации планируется и осуществляется на основе аксиологического, антропологического, культурно-исторического, системно-деятельностного, личностно-ориентированного подходов и с учётом принципов воспитания: гуманистической направленности воспитания, совместной деятельности детей и взрослых, следования нравственному примеру, безопасной жизнедеятельности, инклюзивности.

Направления воспитания.

Программа реализуется в единстве учебной и воспитательной деятельности образовательной организации по основным направлениям воспитания в соответствии с ФГОС НОО обучающихся с ОВЗ:

- 1) гражданское воспитание: формирование российской гражданской идентичности, принадлежности к общности граждан Российской Федерации, к народу России как источнику власти в Российском государстве и субъекту тысячелетней российской государственности, уважения к правам, свободам и обязанностям гражданина России, правовой и политической культуры;
- 2) патриотическое воспитание: воспитание любви к родному краю, Родине, своему народу, уважения к другим народам России; историческое просвещение, формирование российского национального исторического сознания, российской культурной идентичности;
- 3) духовно-нравственное воспитание: воспитание на основе духовно-нравственной культуры народов России, традиционных религий народов России, формирование традиционных российских семейных ценностей; воспитание честности, доброты, милосердия, справедливости, дружелюбия и взаимопомощи, уважения к старшим, к памяти предков;
- 4) эстетическое воспитание: формирование эстетической культуры на основе российских традиционных духовных ценностей, приобщение к лучшим образцам отечественного и мирового искусства;
- 5) физическое воспитание, формирование культуры здорового образа жизни и эмоционального благополучия: развитие физических способностей с учётом возможностей и состояния здоровья, навыков безопасного поведения в природной и социальной среде, чрезвычайных ситуациях;
- 6) трудовое воспитание: воспитание уважения к труду, трудящимся, результатам труда (своего и других людей), ориентация на трудовую деятельность, получение профессии, личностное самовыражение в продуктивном, нравственно достойном труде в российском обществе, достижение выдающихся результатов в профессиональной деятельности;
- 7) экологическое воспитание: формирование экологической культуры, ответственного, бережного отношения к природе, окружающей среде на основе российских традиционных духовных ценностей, навыков охраны, защиты, восстановления природы, окружающей среды;
- 8) ценности научного познания: воспитание стремления к познанию себя и других людей, природы и общества, к получению знаний, качественного образования с учётом личностных интересов и общественных потребностей.

Целевые ориентиры результатов воспитания.

Требования к личностным результатам освоения обучающимися образовательных программ начального общего образования установлены в ФГОС НОО обучающихся с ОВЗ.

На основании этих требований в данном разделе представлены целевые ориентиры результатов в воспитании, развитии личности обучающихся, на достижение которых должна быть направлена деятельность педагогического коллектива для выполнения требований ФГОС НОО обучающихся с ОВЗ.

Целевые ориентиры определены в соответствии с инвариантным содержанием воспитания обучающихся на основе российских базовых (гражданских, конституциональных) ценностей, обеспечивают единство воспитания, воспитательного пространства.

Целевые ориентиры результатов воспитания на уровне начального общего образования:

1. Гражданско-патриотическое воспитание.

Знающий и любящий свою малую родину, свой край, имеющий представление о Родине - России, её территории, расположении.

Сознающий принадлежность к своему народу и к общности граждан России, проявляющий уважение к своему и другим народам.

Понимающий свою сопричастность к прошлому, настоящему и будущему родного края, своей Родины - России, Российского государства.

Понимающий значение гражданских символов (государственная символика России, своего региона), праздников, мест почитания героев и защитников Отечества, проявляющий к ним уважение.

Имеющий первоначальные представления о правах и ответственности человека в обществе, гражданских правах и обязанностях.

Принимающий участие в жизни класса, образовательной организации, в доступной по возрасту социально значимой деятельности.

2. Духовно-нравственное воспитание.

Уважающий духовно-нравственную культуру своей семьи, своего народа, семейные ценности с учётом национальной, религиозной принадлежности.

Сознающий ценность каждой человеческой жизни, признающий индивидуальность и достоинство каждого человека.

Доброжелательный, проявляющий сопереживание, готовность оказывать помощь, выражающий неприятие поведения, причиняющего физический и моральный вред другим людям, уважающий старших.

Умеющий оценивать поступки с позиции их соответствия нравственным нормам, осознающий ответственность за свои поступки.

Владеющий представлениями о многообразии языкового и культурного пространства России, имеющий первоначальные навыки общения с людьми разных народов, вероисповеданий.

Сознающий нравственную и эстетическую ценность литературы, родного языка, русского языка, проявляющий интерес к чтению.

3. Эстетическое воспитание.

Способный воспринимать и чувствовать прекрасное в быту, природе, искусстве, творчестве людей.

Проявляющий интерес и уважение к отечественной и мировой художественной культуре.

Проявляющий стремление к самовыражению в разных видах художественной деятельности, искусстве.

4. Физическое воспитание, формирование культуры здоровья и эмоционального благополучия.

Бережно относящийся к физическому здоровью, соблюдающий основные правила здорового и безопасного для себя и других людей образа жизни, в том числе в информационной среде.

Владеющий основными навыками личной и общественной гигиены, безопасного поведения в быту, природе, обществе.

Ориентированный на физическое развитие с учётом возможностей здоровья, занятия физкультурой и спортом.

Сознающий и принимающий свою половую принадлежность, соответствующие ей психофизические и поведенческие особенности с учётом возраста.

5. Трудовое воспитание.

Сознающий ценность труда в жизни человека, семьи, общества.

Проявляющий уважение к труду, людям труда, бережное отношение к результатам труда, ответственное потребление.

Проявляющий интерес к разным профессиям.

Участвующий в различных видах доступного по возрасту труда, трудовой деятельности.

6. Экологическое воспитание.

Понимающий ценность природы, зависимость жизни людей от природы, влияние людей на природу, окружающую среду.

Проявляющий любовь и бережное отношение к природе, неприятие действий, приносящих вред природе, особенно живым существам.

Выражающий готовность в своей деятельности придерживаться экологических норм.

7. Ценности научного познания.

Выражающий познавательные интересы, активность, любознательность и самостоятельность в познании, интерес и уважение к научным знаниям, науке.

Обладающий первоначальными представлениями о природных и социальных объектах, многообразии объектов и явлений природы, связи живой и неживой природы, о науке, научном знании.

Имеющий первоначальные навыки наблюдений, систематизации и осмысления опыта в естественно-научной и гуманитарной областях знания.

Содержательный раздел.

Уклад образовательной организации.

В данном разделе раскрываются основные особенности уклада образовательной организации.

Уклад задаёт порядок жизни образовательной организации и аккумулирует ключевые характеристики, определяющие особенности воспитательного процесса. Уклад образовательной организации удерживает ценности, принципы, нравственную культуру взаимоотношений, традиции воспитания, в основе которых лежат российские базовые ценности, определяет условия и средства воспитания, отражающие самобытный облик образовательной организации и её репутацию в окружающем образовательном пространстве, социуме.

Основные характеристики (целесообразно учитывать в описании):

основные вехи истории образовательной организации, выдающиеся события, деятели в её истории;

"миссия" образовательной организации в самосознании её педагогического коллектива;

наиболее значимые традиционные дела, события, мероприятия в образовательной организации, составляющие основу воспитательной системы;

традиции и ритуалы, символика, особые нормы этикета в образовательной организации;

социальные партнёры образовательной организации, их роль, возможности в развитии, совершенствовании условий воспитания, воспитательной деятельности;

значимые для воспитания проекты и программы, в которых образовательная организация уже участвует или планирует участвовать (федеральные, региональные, муниципальные, международные, сетевые и другие), включённые в систему воспитательной деятельности;

реализуемые инновационные, перспективные воспитательные практики, определяющие "уникальность" образовательной организации; результаты их реализации, трансляции в системе образования;

наличие проблемных зон, дефицитов, препятствий достижению эффективных результатов в воспитательной деятельности и решения этих проблем, отсутствующие или недостаточно выраженные в массовой практике.

Дополнительные характеристики (могут учитываться в описании):

особенности местоположения и социокультурного окружения образовательной организации, историко-культурная, этнокультурная, конфессиональная специфика населения местности, включённость в историко-культурный контекст территории;

контингент обучающихся, их семей, его социально-культурные, этнокультурные, конфессиональные и иные особенности, состав (стабильный или нет), наличие и состав

обучающихся с особыми образовательными потребностями, с ОВЗ, находящихся в трудной жизненной ситуации и другое;

организационно-правовая форма образовательной организации, наличие разных уровней общего образования, направленность образовательных программ, в том числе наличие образовательных программ с углублённым изучением учебных предметов;

режим деятельности образовательной организации, в том числе характеристики по решению участников образовательных отношений (форма обучающихся, организация питания);

наличие вариативных учебных курсов, практик гражданской, духовно-нравственной, социокультурной, экологической и другой воспитательной направленности, в том числе включённых в учебные планы по решению участников образовательных отношений, авторских курсов, программ воспитательной направленности, самостоятельно разработанных и реализуемых педагогическими работниками образовательной организации.

Виды, формы и содержание воспитательной деятельности.

Виды, формы и содержание воспитательной деятельности в данном разделе планируются и представляются по модулям. Модули являются частью рабочей программы воспитания, в которых описываются виды, формы и содержание воспитательной работы в учебном году в рамках определённого направления деятельности в образовательной организации. Каждый из модулей обладает воспитательным потенциалом с особыми условиями, средствами, возможностями воспитания (урочная деятельность, внеурочная деятельность, взаимодействие с родителями (законными представителями) и другое).

Последовательность описания модулей является ориентировочной, в рабочей программе воспитания образовательной организации их можно расположить в последовательности, соответствующей значимости в воспитательной деятельности образовательной организации по самооценке педагогического коллектива:

1. Урочная деятельность.

Реализация воспитательного потенциала уроков (урочной деятельности, аудиторных занятий в рамках максимально допустимой учебной нагрузки) может предусматривать (указываются конкретные позиции, имеющиеся в образовательной организации или запланированные):

максимальное использование воспитательных возможностей содержания учебных предметов для формирования у обучающихся российских традиционных духовно-нравственных и социокультурных ценностей, российского исторического сознания на основе исторического просвещения; подбор соответствующего содержания уроков, заданий, вспомогательных материалов, проблемных ситуаций для обсуждений;

включение учителями в рабочие программы по учебным предметам, курсам, модулям целевых ориентиров результатов воспитания, их учёт в определении воспитательных задач уроков, занятий;

включение учителями в рабочие программы учебных предметов, курсов, модулей тематики в соответствии с календарным планом воспитательной работы;

выбор методов, методик, технологий, оказывающих воспитательное воздействие на личность в соответствии с воспитательным идеалом, целью и задачами воспитания, целевыми ориентирами результатов воспитания; реализацию приоритета воспитания в учебной деятельности;

привлечение внимания обучающихся к ценностному аспекту изучаемых на уроках предметов, явлений и событий, инициирование обсуждений, высказываний своего мнения, выработки своего личностного отношения к изучаемым событиям, явлениям, лицам;

применение интерактивных форм учебной работы - интеллектуальных, стимулирующих познавательную мотивацию, игровых методик, дискуссий, дающих возможность приобрести опыт ведения конструктивного диалога; групповой работы, которая учит строить отношения и действовать в команде, способствует развитию критического мышления;

побуждение обучающихся с ОВЗ соблюдать нормы поведения, правила общения со сверстниками и педагогическими работниками, соответствующие укладу образовательной организации, установление и поддержку доброжелательной атмосферы;
организацию шефства мотивированных и эрудированных обучающихся над неуспевающими одноклассниками, в том числе с особыми образовательными потребностями, дающего обучающимся социально значимый опыт сотрудничества и взаимной помощи;
инициирование и поддержку исследовательской деятельности обучающихся, планирование и выполнение индивидуальных и групповых проектов воспитательной направленности.

2. Внеурочная деятельность.

Реализация воспитательного потенциала внеурочной деятельности в целях обеспечения индивидуальных потребностей обучающихся осуществляется в рамках выбранных ими курсов, занятий (указываются конкретные курсы, занятия, другие формы работы в рамках внеурочной деятельности, реализуемые в образовательной организации или запланированные):

курсы, занятия исторического просвещения, патриотической, гражданско-патриотической, военно-патриотической, краеведческой, историко-культурной направленности;

курсы, занятия духовно-нравственной направленности по религиозным культурам народов России, основам духовно-нравственной культуры народов России, духовно-историческому краеведению;

курсы, занятия познавательной, научной, исследовательской, просветительской направленности;

курсы, занятия экологической, природоохранной направленности;

курсы, занятия в области искусств, художественного творчества разных видов и жанров;

курсы, занятия туристско-краеведческой направленности;

курсы, занятия оздоровительной и спортивной направленности.

3. Классное руководство.

Реализация воспитательного потенциала классного руководства как особого вида педагогической деятельности, направленной, в первую очередь, на решение задач воспитания и социализации обучающихся, может предусматривать (указываются конкретные позиции, имеющиеся в образовательной организации или запланированные):

планирование и проведение классных часов целевой воспитательной тематической направленности;

инициирование и поддержку классными руководителями участия классов в общешкольных делах, мероприятиях, оказание необходимой помощи обучающимся в их подготовке, проведении и анализе;

организацию интересных и полезных для личностного развития обучающихся совместных дел, позволяющих вовлекать в них обучающихся с разными потребностями, способностями, давать возможности для самореализации, устанавливать и укреплять доверительные отношения, стать для них значимым взрослым, задающим образцы поведения;

сплочение коллектива класса через игры и тренинги на командообразование, внеучебные и внешкольные мероприятия, походы, экскурсии, празднования дней рождения обучающихся, классные вечера;

выработку совместно с обучающимися правил поведения класса, участие в выработке таких правил поведения в образовательной организации;

изучение особенностей личностного развития обучающихся путём наблюдения за их поведением, в специально создаваемых педагогических ситуациях, в играх, беседах по нравственным проблемам; результаты наблюдения сверяются с результатами бесед с родителями (законными представителями), учителями, а также (при необходимости) со школьным психологом;

доверительное общение и поддержку обучающихся в решении проблем (налаживание взаимоотношений с одноклассниками или педагогическими работниками, успеваемость), совместный поиск решений проблем, коррекцию поведения обучающихся через частные беседы, индивидуально и вместе с их родителями (законными представителями), с другими обучающимися класса;

индивидуальную работу с обучающимися класса по ведению личных портфолио, в которых они фиксируют свои учебные, творческие, спортивные, личностные достижения;

регулярные консультации с учителями-предметниками, направленные на формирование единства требований по вопросам воспитания и обучения, предупреждение и (или) разрешение конфликтов между учителями и обучающимися с ОБЗ;

проведение мини-педсоветов для решения конкретных проблем класса, интеграции воспитательных влияний педагогических работников на обучающихся, привлечение учителей-предметников к участию в классных делах, дающих им возможность лучше узнавать и понимать обучающихся, общаясь и наблюдая их во внеучебной обстановке, участвовать в родительских собраниях класса;

организацию и проведение регулярных родительских собраний, информирование родителей (законных представителей) об успехах и проблемах обучающихся, их положении в классе, жизни класса в целом, помощь родителям (законным представителям) и иным членам семьи в отношениях с учителями, администрацией;

создание и организацию работы родительского комитета класса, участвующего в решении вопросов воспитания и обучения в классе, образовательной организации;

привлечение родителей (законных представителей), членов семей обучающихся к организации и проведению воспитательных дел, мероприятий в классе и образовательной организации;

проведение в классе праздников, конкурсов, соревнований и других.

4. Основные школьные дела.

Реализация воспитательного потенциала основных школьных дел может предусматривать (указываются конкретные позиции, имеющиеся в образовательной организации или запланированные):

общешкольные праздники, ежегодные творческие (театрализованные, музыкальные, литературные) мероприятия, связанные с общероссийскими, региональными праздниками, памятными датами, в которых участвуют все классы;

участие во всероссийских акциях, посвященных значимым событиям в России, мире;

торжественные мероприятия, связанные с завершением образования, переходом на следующий уровень образования, символизирующие приобретение новых социальных статусов в образовательной организации, обществе;

церемонии награждения (по итогам учебного периода, года) обучающихся и педагогических работников за участие в жизни образовательной организации, достижения в конкурсах, соревнованиях, олимпиадах, вклад в развитие образовательной организации, своей местности;

социальные проекты в образовательной организации, совместно разрабатываемые и реализуемые обучающимися и педагогическими работниками, в том числе с участием социальных партнёров, комплексы дел благотворительной, экологической, патриотической, трудовой и другой направленности;

проводимые для жителей поселения, своей местности и организуемые совместно с семьями обучающихся праздники, фестивали, представления в связи с памятными датами, значимыми событиями для жителей поселения;

разновозрастные сборы, многодневные выездные события, включающие в себя комплекс коллективных творческих дел гражданской, патриотической, историко-краеведческой, экологической, трудовой, спортивно-оздоровительной и другое направленности;

вовлечение по возможности каждого обучающегося в школьные дела в разных ролях (сценаристов, постановщиков, исполнителей, корреспондентов, ведущих, декораторов, музыкальных редакторов, ответственных за костюмы и оборудование, за приглашение и встречу гостей), помощь обучающимся в освоении навыков подготовки, проведения, анализа общешкольных дел;

наблюдение за поведением обучающихся в ситуациях подготовки, проведения, анализа основных школьных дел, мероприятий, их отношениями с обучающимися разных возрастов, с педагогическими работниками и другими взрослыми.

5. Внешкольные мероприятия.

Реализация воспитательного потенциала внешкольных мероприятий может предусматривать (указываются конкретные позиции, имеющиеся в образовательной организации или запланированные):

общие внешкольные мероприятия, в том числе организуемые совместно с социальными партнёрами образовательной организации;

внешкольные тематические мероприятия воспитательной направленности, организуемые педагогическими работниками по изучаемым в образовательной организации учебным предметам, курсам, модулям;

экскурсии, походы выходного дня (в музей, картинную галерею, технопарк, на предприятие и другое), организуемые в классах классными руководителями, в том числе совместно с родителями (законными представителями) обучающихся с привлечением их к планированию, организации, проведению, оценке мероприятия;

литературные, исторические, экологические и другие походы, экскурсии, экспедиции, слёты и другие, организуемые педагогическими работниками, в том числе совместно с родителями (законными представителями) обучающихся для изучения историко-культурных мест, событий, биографий проживавших в этой местности российских поэтов и писателей, деятелей науки, природных и историко-культурных ландшафтов, флоры и фауны и другого;

выездные события, включающие в себя комплекс коллективных творческих дел, в процессе которых складывается детско-взрослая общность, характеризующаяся доверительными взаимоотношениями, ответственным отношением к делу, атмосферой эмоционально-психологического комфорта.

6. Организация предметно-пространственной среды.

Реализация воспитательного потенциала предметно-пространственной среды может предусматривать совместную деятельность педагогических работников, обучающихся, других участников образовательных отношений по её созданию, поддержанию, использованию в воспитательном процессе (указываются конкретные позиции, имеющиеся в образовательной организации или запланированные):

оформление внешнего вида здания, фасада, холла при входе в образовательную организацию государственной символикой Российской Федерации, субъекта Российской Федерации, муниципального образования (флаг, герб), изображениями символики Российского государства в разные периоды тысячелетней истории, исторической символики региона;

организацию и проведение церемоний поднятия (спуска) государственного флага Российской Федерации;

размещение карт России, регионов, муниципальных образований (современных и исторических, точных и стилизованных, географических, природных, культурологических, художественно оформленных, в том числе материалами, подготовленными обучающимися) с изображениями значимых культурных объектов местности, региона, России, памятных исторических, гражданских, народных, религиозных мест почитания, портретов выдающихся государственных деятелей России, деятелей культуры, науки, производства, искусства, военных, героев и защитников Отечества;

изготовление, размещение, обновление художественных изображений (символических, живописных, фотографических, интерактивных аудио и видео) природы России, региона, местности, предметов традиционной культуры и быта, духовной культуры народов России; организацию и поддержание в образовательной организации звукового пространства позитивной духовно-нравственной, гражданско-патриотической воспитательной направленности (звонки-мелодии, музыка, информационные сообщения), исполнение гимна Российской Федерации; разработку, оформление, поддержание, использование в воспитательном процессе "мест гражданского почитания" (в том числе, если образовательная организация носит имя выдающегося исторического деятеля, учёного, героя, защитника Отечества и других) в помещениях образовательной организации или на прилегающей территории для общественно-гражданского почитания лиц, мест, событий в истории России; мемориалов воинской славы, памятников, памятных досок;

оформление и обновление "мест новостей", стендов в помещениях (холл первого этажа, рекреации), содержащих в доступной, привлекательной форме новостную информацию позитивного гражданско-патриотического, духовно-нравственного содержания, фотоотчёты об интересных событиях, поздравления педагогических работников и обучающихся и другое;

разработку и популяризацию символики образовательной организации (эмблема, флаг, логотип, элементы костюма обучающихся), используемой как повседневно, так и в торжественные моменты;

подготовку и размещение регулярно сменяемых экспозиций творческих работ обучающихся в разных предметных областях, демонстрирующих их способности, знакомящих с работами друг друга;

поддержание эстетического вида и благоустройство всех помещений в образовательной организации, доступных и безопасных рекреационных зон, озеленение территории при образовательной организации;

разработку, оформление, поддержание и использование игровых пространств, спортивных и игровых площадок, зон активного и тихого отдыха;

создание и поддержание в вестибюле или библиотеке стеллажей свободного книгообмена, на которые обучающиеся, родители (законные представители), педагогические работники могут выставлять для общего использования свои книги, брать для чтения другие;

деятельность классных руководителей и других педагогических работников вместе с обучающимися с ОБЗ, их родителями (законными представителями) по благоустройству, оформлению школьных аудиторий, пришкольной территории;

разработку и оформление пространств проведения значимых событий, праздников, церемоний, торжественных линеек, творческих вечеров (событийный дизайн);

разработку и обновление материалов (стендов, плакатов, инсталляций и другое), акцентирующих внимание обучающихся на важных для воспитания ценностях, правилах, традициях, укладе образовательной организации, актуальных вопросах профилактики и безопасности.

Предметно-пространственная среда строится как максимально доступная для обучающихся с особыми образовательными потребностями.

7. Взаимодействие с родителями (законными представителями).

Реализация воспитательного потенциала взаимодействия с родителями (законными представителями) обучающихся может предусматривать (указываются конкретные позиции, имеющиеся в образовательной организации или запланированные):

создание и деятельность в образовательной организации, в классах представительных органов родительского сообщества (родительского комитета образовательной организации, классов), участвующих в обсуждении и решении вопросов воспитания и обучения, деятельность представителей родительского сообщества в Управляющем совете образовательной организации;

тематические родительские собрания в классах, общешкольные родительские собрания по вопросам воспитания, взаимоотношений обучающихся и педагогических работников, условий обучения и воспитания;

родительские дни, в которые родители (законные представители) могут посещать уроки и внеурочные занятия;

работу семейных клубов, родительских гостиных, предоставляющих родителям (законным представителям), педагогическим работникам и обучающимся площадку для совместного досуга и общения, с обсуждением актуальных вопросов воспитания;

проведение тематических собраний (в том числе по инициативе родителей (законных представителей), на которых они могут получать советы по вопросам воспитания, консультации психологов, врачей, социальных работников, обмениваться опытом;

участие родителей (законных представителей) в ППк в случаях, предусмотренных нормативными документами о ППк в образовательной организации в соответствии с порядком привлечения родителей (законных представителей);

привлечение родителей (законных представителей) к подготовке и проведению классных и общешкольных мероприятий;

при наличии среди обучающихся детей-сирот, оставшихся без попечения родителей (законных представителей), приёмных детей целевое взаимодействие с их законными представителями.

8. Самоуправление.

Реализация воспитательного потенциала ученического самоуправления в образовательной организации может предусматривать (указываются конкретные позиции, имеющиеся в образовательной организации или запланированные):

организацию и деятельность органов ученического самоуправления (совет обучающихся или другое), избранных обучающимися;

представление органами ученического самоуправления интересов обучающихся в процессе управления образовательной организацией;

защиту органами ученического самоуправления законных интересов и прав обучающихся;

участие представителей органов ученического самоуправления в разработке, обсуждении и реализации рабочей программы воспитания, календарного плана воспитательной работы, в анализе воспитательной деятельности в образовательной организации.

9. Профилактика и безопасность.

Реализация воспитательного потенциала профилактической деятельности в целях формирования и поддержки безопасной и комфортной среды в образовательной организации может предусматривать (указываются конкретные позиции, имеющиеся в образовательной организации или запланированные):

организацию деятельности педагогического коллектива по созданию в образовательной организации эффективной профилактической среды обеспечения безопасности жизнедеятельности как условия успешной воспитательной деятельности;

проведение исследований, мониторинга рисков безопасности и ресурсов повышения безопасности, выделение и психолого-педагогическое сопровождение групп риска обучающихся по разным направлениям (агрессивное поведение, зависимости и другое);

проведение коррекционно-воспитательной работы с обучающимися групп риска силами педагогического коллектива и с привлечением специалистов из других организаций;

разработку и реализацию профилактических программ, направленных на работу как с девиантными обучающимися, так и с их окружением; организацию межведомственного взаимодействия;

вовлечение обучающихся в воспитательную деятельность, проекты, программы профилактической направленности социальных и природных рисков в образовательной

организации и в социокультурном окружении с педагогическими работниками, родителями (законными представителями), социальными партнёрами (антинаркотические, антиалкогольные, против курения, вовлечения в деструктивные детские и молодёжные объединения, культы, субкультуры, группы в социальных сетях; по безопасности в цифровой среде, на транспорте, на воде, безопасности дорожного движения, противопожарной безопасности, антитеррористической и антиэкстремистской безопасности, гражданской обороне);

организацию превентивной работы с обучающимися со сценариями социально одобряемого поведения, по развитию навыков саморефлексии, самоконтроля, устойчивости к негативным воздействиям, групповому давлению;

профилактику правонарушений, девиаций посредством организации деятельности, альтернативной девиантному поведению, - познания (путешествия), испытания себя (походы, спорт), значимого общения, творчества, деятельности (в том числе профессиональной, религиозно-духовной, благотворительной, художественной и другое);

предупреждение, профилактику и целенаправленную деятельность в случаях появления, расширения, влияния в образовательной организации групп обучающихся, оставивших обучение, с агрессивным поведением и другое;

профилактику расширения групп, семей обучающихся, требующих специальной психолого-педагогической поддержки и сопровождения (слабоуспевающие, социально запущенные, социально неадаптированные дети-мигранты, обучающиеся с ОВЗ и другие).

10. Социальное партнёрство.

Реализация воспитательного потенциала социального партнёрства может предусматривать (указываются конкретные позиции, имеющиеся в образовательной организации или запланированные):

участие представителей организаций-партнёров, в том числе в соответствии с договорами о сотрудничестве, в проведении отдельных мероприятий в рамках рабочей программы воспитания и календарного плана воспитательной работы (дни открытых дверей, государственные, региональные, школьные праздники, торжественные мероприятия и другие);

участие представителей организаций-партнёров в проведении отдельных уроков, внеурочных занятий, внешкольных мероприятий соответствующей тематической направленности;

проведение на базе организаций-партнёров отдельных уроков, занятий, внешкольных мероприятий, акций воспитательной направленности;

проведение открытых дискуссионных площадок (детских, педагогических, родительских) с представителями организаций-партнёров для обсуждений актуальных проблем, касающихся жизни образовательной организации, муниципального образования, региона, страны;

реализация социальных проектов, совместно разрабатываемых обучающимися, педагогическими работниками с организациями-партнёрами благотворительной, экологической, патриотической, трудовой направленности, ориентированных на воспитание обучающихся, преобразование окружающего социума, позитивное воздействие на социальное окружение.

11. Профориентация.

Реализация воспитательного потенциала профориентационной работы образовательной организации может предусматривать (указываются конкретные позиции, имеющиеся в образовательной организации или запланированные):

проведение циклов профориентационных часов, направленных на подготовку обучающегося к осознанному планированию и реализации своего профессионального будущего;

профориентационные игры (игры-симуляции, деловые игры, квесты, кейсы), расширяющие знания о профессиях, способах выбора профессий, особенностях, условиях разной профессиональной деятельности;

экскурсии на предприятия, в организации, дающие начальные представления о существующих профессиях и условиях работы;

посещение профориентационных выставок, ярмарок профессий, тематических профориентационных парков, лагерей, дней открытых дверей в организациях среднего профессионального образования, высшего образования;

организацию на базе детского лагеря при образовательной организации профориентационных смен с участием экспертов в области профориентации, где обучающиеся могут познакомиться с профессиями, получить представление об их специфике, попробовать свои силы в той или иной профессии, развить соответствующие навыки;

совместное с педагогическими работниками изучение обучающимися Интернет-ресурсов, посвященных выбору профессий, прохождение профориентационного онлайн-тестирования, онлайн-курсов по интересующим профессиям и направлениям профессионального образования;

участие в работе всероссийских профориентационных проектов;

индивидуальное консультирование психологом обучающихся и их родителей (законных представителей) по вопросам склонностей, способностей, иных индивидуальных особенностей обучающихся, которые могут иметь значение в выборе ими будущей профессии;

освоение обучающимися основ профессии в рамках различных курсов, включённых в обязательную часть образовательной программы, в рамках компонента участников образовательных отношений, внеурочной деятельности, дополнительного образования.

Организационный раздел.

Кадровое обеспечение.

В данном разделе рабочей программы воспитания ООП НОО представлены решения в образовательной организации, в соответствии с ФГОС общего образования всех уровней, по разделению функционала, связанного с планированием, организацией, обеспечением, реализацией воспитательной деятельности; по вопросам повышения квалификации педагогических работников в сфере воспитания; психолого-педагогического сопровождения обучающихся с ОВЗ по привлечению специалистов других организаций (образовательных, социальных, правоохранительных и других).

Нормативно-методическое обеспечение.

В данном разделе рабочей программы воспитания ООП НОО представлены решения на уровне образовательной организации по принятию, внесению изменений в должностные инструкции педагогических работников по вопросам воспитательной деятельности, ведению договорных отношений, сетевой форме организации образовательного процесса, сотрудничеству с социальными партнёрами, нормативному, методическому обеспечению воспитательной деятельности.

Представляются ссылки на локальные нормативные акты, в которые вносятся изменения в связи с утверждением рабочей программы воспитания.

Требования к условиям работы с обучающимися с особыми образовательными потребностями.

В воспитательной работе с категориями обучающихся, имеющих особые образовательные потребности: обучающихся с инвалидностью, с ОВЗ, из социально уязвимых групп (например, воспитанники детских домов, из семей мигрантов, билингвы и другие), одарённых, с отклоняющимся поведением, - создаются особые условия (описываются эти условия).

Особыми задачами воспитания обучающихся с особыми образовательными потребностями являются:

налаживание эмоционально-положительного взаимодействия с окружающими для их успешной социальной адаптации и интеграции в образовательной организации;

формирование доброжелательного отношения к обучающимся и их семьям со стороны всех участников образовательных отношений;

построение воспитательной деятельности с учётом индивидуальных особенностей и возможностей каждого обучающегося;

обеспечение психолого-педагогической поддержки семей обучающихся, содействие повышению уровня их педагогической, психологической, социальной компетентности.

При организации воспитания обучающихся с особыми образовательными потребностями необходимо ориентироваться на:

формирование личности ребёнка с особыми образовательными потребностями с использованием адекватных возрасту и физическому и (или) психическому состоянию методов воспитания;

создание оптимальных условий совместного воспитания и обучения обучающихся с особыми образовательными потребностями и их сверстников, с использованием адекватных вспомогательных средств и педагогических приёмов, организацией совместных форм работы воспитателей, педагогов-психологов, учителей-логопедов, учителей-дефектологов;

личностно-ориентированный подход в организации всех видов деятельности обучающихся с особыми образовательными потребностями.

Система поощрения социальной успешности и проявлений активной жизненной позиции обучающихся.

Система поощрения проявлений активной жизненной позиции и социальной успешности обучающихся призвана способствовать формированию у обучающихся ориентации на активную жизненную позицию, инициативность, максимально вовлекать их в совместную деятельность в воспитательных целях. Система проявлений активной жизненной позиции и поощрения социальной успешности обучающихся строится на принципах:

публичности, открытости поощрений (информирование всех обучающихся о награждении, проведение награждений в присутствии значительного числа обучающихся);

соответствия артефактов и процедур награждения укладу образовательной организации, качеству воспитывающей среды, символике образовательной организации;

прозрачности правил поощрения (наличие положения о награждениях, неукоснительное следование порядку, зафиксированному в этом документе, соблюдение справедливости при выдвижении кандидатур);

регулирования частоты награждений (недопущение избыточности в поощрениях, чрезмерно больших групп поощряемых);

сочетания индивидуального и коллективного поощрения (использование индивидуальных и коллективных наград даёт возможность стимулировать индивидуальную и коллективную активность обучающихся, преодолевать межличностные противоречия между обучающимися, получившими и не получившими награды);

привлечения к участию в системе поощрений на всех стадиях родителей (законных представителей) обучающихся, представителей родительского сообщества, самих обучающихся, их представителей (с учётом наличия ученического самоуправления), сторонних организаций, их статусных представителей;

дифференцированности поощрений (наличие уровней и типов наград позволяет продлить стимулирующее действие системы поощрения).

Формы поощрения проявлений активной жизненной позиции обучающихся и социальной успешности (формы могут быть изменены, их состав расширен): индивидуальные и групповые портфолио, рейтинги, благотворительная поддержка.

Ведение портфолио заключается в фиксирующих и символизирующих достижения обучающегося. Портфолио может включать артефакты признания личностных достижений, достижений в группе, участия в деятельности (грамоты, поощрительные письма, фотографии призов, фото изделий, работ и другого, участвовавших в конкурсах). Кроме индивидуального портфолио возможно ведение портфолио класса.

Рейтинги обучающихся заключаются в размещении имен (фамилий) обучающихся или названий (номеров) групп обучающихся, классов в последовательности, определяемой их успешностью, достижениями.

Благотворительная поддержка обучающихся, групп обучающихся (классов) может заключаться в материальной поддержке проведения в образовательной организации воспитательных дел, мероприятий, проведения внешкольных мероприятий, различных форм совместной деятельности воспитательной направленности, в индивидуальной поддержке нуждающихся в помощи обучающихся, семей, педагогических работников.

Благотворительность предусматривает публичную презентацию благотворителей и их деятельности.

Использование рейтингов, их форма, публичность, привлечение благотворителей, в том числе из социальных партнёров, их статус, акции, деятельность должны соответствовать укладу образовательной организации, цели, задачам, традициям воспитания, согласовываться с представителями родительского сообщества во избежание деструктивного воздействия на взаимоотношения в образовательной организации.

Анализ воспитательного процесса.

Анализ воспитательного процесса осуществляется в соответствии с целевыми ориентирами результатов воспитания, личностными результатами обучающихся на уровнях начального общего, основного общего, среднего общего образования, установленными соответствующими ФГОС обучающихся с ОВЗ.

Основным методом анализа воспитательного процесса в образовательной организации является ежегодный самоанализ воспитательной работы с целью выявления основных проблем и последующего их решения с привлечением (при необходимости) внешних экспертов, специалистов.

Планирование анализа воспитательного процесса включается в календарный план воспитательной работы.

Основные принципы самоанализа воспитательной работы: взаимное уважение всех участников образовательных отношений; приоритет анализа сущностных сторон воспитания ориентирует на изучение

прежде всего не количественных, а качественных показателей, таких как сохранение уклада образовательной организации, качество воспитывающей среды, содержание и разнообразие деятельности, стиль общения, отношений между педагогическими работниками, обучающимися и родителями (законными представителями);

развивающий характер осуществляемого анализа ориентирует на использование его результатов для совершенствования воспитательной деятельности педагогических работников (знания и сохранения в работе цели и задач воспитания, умелого планирования воспитательной работы, адекватного подбора видов, форм и содержания совместной деятельности с обучающимися, коллегами, социальными партнёрами);

распределённая ответственность за результаты личностного развития обучающихся ориентирует на понимание того, что личностное развитие является результатом как организованного социального воспитания, в котором образовательная организация участвует наряду с другими социальными институтами, так и стихийной социализации, и саморазвития.

Основные направления анализа воспитательного процесса

1. Результаты воспитания, социализации и саморазвития обучающихся.

Критерием, на основе которого осуществляется данный анализ, является динамика личностного развития обучающихся в каждом классе.

Анализ проводится классными руководителями вместе с заместителем директора по воспитательной работе (советником директора по воспитанию, педагогом-психологом, социальным педагогом при наличии) с последующим обсуждением результатов на методическом объединении классных руководителей или педагогическом совете.

Основным способом получения информации о результатах воспитания, социализации и саморазвития обучающихся является педагогическое наблюдение. Внимание педагогического

работника сосредоточивается на вопросах: какие проблемы, затруднения в личностном развитии обучающихся удалось решить за прошедший учебный год; какие проблемы, затруднения решить не удалось и почему; какие новые проблемы, трудности появились, над чем предстоит работать педагогическому коллективу.

2. Состояние совместной деятельности обучающихся и взрослых.

Критерием, на основе которого осуществляется данный анализ, является наличие интересной, событийно насыщенной и личностно развивающей совместной деятельности обучающихся и взрослых.

Анализ проводится заместителем директора по воспитательной работе (советником директора по воспитанию, педагогом-психологом, социальным педагогом при наличии), классными руководителями с привлечением актива родителей (законных представителей) обучающихся, совета обучающихся. Способами получения информации о состоянии организуемой совместной деятельности обучающихся и педагогических работников могут быть анкетирования и беседы с обучающимися и их родителями (законными представителями), педагогическими работниками, представителями совета обучающихся. Результаты обсуждаются на заседании методических объединений классных руководителей или педагогическом совете. Внимание сосредоточивается на вопросах, связанных с качеством (выбираются вопросы, которые помогут проанализировать проделанную работу):

реализации воспитательного потенциала урочной деятельности;

организуемой внеурочной деятельности обучающихся;

деятельности классных руководителей и их классов;

проводимых общешкольных основных дел, мероприятий;

внешкольных мероприятий;

создания и поддержки предметно-пространственной среды;

взаимодействия с родительским сообществом;

деятельности ученического самоуправления;

деятельности по профилактике и безопасности;

реализации потенциала социального партнёрства;

деятельности по профориентации обучающихся.

Итогом самоанализа является перечень выявленных проблем, над решением которых предстоит работать педагогическому коллективу.

Итоги самоанализа оформляются в виде отчёта, составляемого заместителем директора по воспитательной работе (совместно с советником директора по воспитательной работе при его наличии) в конце учебного года, рассматриваются и утверждаются педагогическим советом или иным коллегиальным органом управления в образовательной организации.

Организационный раздел АООП НОО для обучающихся С ТНР для обучающихся с ТНР **(вариант 5.1)**

Учебный план, календарный учебный график, календарный план воспитательной работы, план внеурочной деятельности соответствуют данным разделам ООП НОО, размещенной на сайте ГБОУ СОШ №2 «ОЦ» с.Кинель- Черкасссы

Обязательные предметные области учебного плана и учебные предметы соответствуют ФГОС НОО и ООП НОО.

Коррекционная работа осуществляется во внеурочное время в объеме не менее 5 часов (пункт 3.4.16. Санитарно-эпидемиологических требований).

Программа коррекционной работы разрабатывается образовательной организацией в зависимости от особых образовательных потребностей обучающихся.

В учебном плане количество часов в неделю на коррекционно-развивающие курсы указано на одного обучающегося.

В рамках внеурочной деятельности выделяется обязательный коррекционный курс "Индивидуальные и подгрупповые логопедические занятия", на который выделяется 2 часа в неделю на каждого обучающегося.

При реализации данной адаптированной образовательной программы для обучающихся с ТНР должны быть созданы специальные условия, обеспечивающие освоение обучающимися содержания образовательной программы в полном объеме с учетом их особых образовательных потребностей и особенностей здоровья.

Система специальных условий реализации адаптированной основной общеобразовательной программы начального общего образования обучающихся с тяжелыми нарушениями речи

Требования к условиям получения образования обучающимися с

ТНР определяются ФГОС НОО обучающихся с ОВЗ и представляют собой систему требований к кадровым, финансовым, материально-техническим и иным условиям реализации АООП НОО обучающихся с ТНР и достижения планируемых результатов этой категорией обучающихся.

Кадровые условия реализации основной образовательной программы начального общего образования

Учреждение укомплектовано квалифицированными кадрами.

Кадровое обеспечение реализации адаптированной основной общеобразовательной программы начального общего образования для обучающихся с ТНР (вариант 5.1)

Должность	Должностные обязанности	Количество работников в ОУ (требуется/имеется)	Уровень квалификации работников	
			Требования к уровню квалификации	Фактический
Руководитель образовательного учреждения	Организация образовательной (учебно-воспитательной) работы школы; обеспечение административно-хозяйственной работы школы; создание режимов соблюдения норм и правил техники безопасности в школе.	1/1	Высшее профессиональное образование по направлениям подготовки «Государственное и муниципальное управление», «Менеджмент», «Управление персоналом» и стаж работы на педагогических должностях не менее 5 лет либо высшее профессиональное образование дополнительное профессиональное образование в области государственного и муниципального	Совпадает

			управления или менеджмента и экономики и стаж работы на педагогических или руководящих должностях не менее 5 лет.	
Заместитель руководителя	Осуществление планирования, координации, мониторинга, анализа и коррекции учебно-воспитательного деятельности в школе. Контроль за деятельностью педагогического коллектива школы.	8/8	Высшее профессиональное образование по направлениям подготовки "Государственное и муниципальное управление", "Менеджмент", "Управление персоналом" и стаж работы на педагогических или руководящих должностях не менее 5 лет, или высшее профессиональное образование дополнительная профессиональная подготовка в области государственного и муниципального управления, менеджмента и экономики и стаж работы на педагогических или руководящих должностях не менее 5 лет.	Совпадает

Заместитель руководителя по ВР	Осуществление планирования, координации, мониторинга, анализа и коррекции воспитательного деятельность в школе. Контроль за деятельностью педагогического коллектива школы.	1/1	Высшее профессиональное образование или среднее профессиональное образование по направлению подготовки "Образование и педагогика" или в области, соответствующей профилю работы без предъявления требований к стажу работы.	Совпадает
Заместитель руководителя по ХР и ОКБ	Руководство работами по хозяйственному обслуживанию школы. Контроль за деятельностью обслуживающего	1/1	Высшее профессиональное образование по направлениям подготовки "Государственное и муниципальное управление", "Менеджмент",	Совпадает
	персонала школы. Организация школьных перевозок.		"Управление персоналом" и стаж работы на педагогических или руководящих должностях не менее 5 лет, или высшее профессиональное образование дополнительная профессиональная подготовка в области государственного и муниципального управления, менеджмента и экономики и стаж	

			работы на педагогических или руководящих должностях не менее 5 лет.	
Учитель	Обучение и воспитание обучающихся с учетом специфики преподаваемого предмета и возраста обучающихся; Содействие социализации обучающихся, формированию у них общей культуры, осознанному выбору ими и последующему освоению профессиональных образовательных программ; Обеспечение режима соблюдения норм и правил техники безопасности, а также правил поведения учащихся в образовательной деятельности	29/29	Высшее профессиональное образование или среднее профессиональное образование по направлению подготовки "Образование и педагогика" или в области, соответствующей преподаваемому предмету, без предъявления требований к стажу работы либо высшее профессиональное образование или среднее профессиональное образование дополнительное профессиональное образование направлению деятельности образовательном учреждении без предъявления требований к стажу работы	
Педагог-психолог	Осуществляет профессиональную деятельность, направленную на сохранение психического, и соматического и	2/1	Высшее профессиональное образование или среднее профессиональное образование по направлению подготовки	Совпадает

			«Педагогика	
	социального благополучия обучающихся.		психология» без предъявления требований к стажу работы либо высшее профессиональное образование или среднее профессиональное образование дополнительное профессиональное образование по направлению подготовки «Педагогика и психология» без предъявления требований к стажу работы.	
Социальный педагог	Осуществляет комплекс мероприятий воспитанию, образованию, развитию социальной адаптации личности в школе	1/1	Высшее профессиональное образование или среднее профессиональное образование по направлениям подготовки "Образование и педагогика", "Социальная педагогика" без предъявления требований к стажу работы.	

Учитель-логопед	<p>Осуществляет работу, направленную на максимальную коррекцию недостатков в развитии у обучающихся, воспитанников с нарушениями в развитии, в том числе находящихся в специальных (коррекционных) образовательных учреждениях, создаваемых для обучающихся, воспитанников ограниченными возможностями</p>	1/1	<p>Высшее профессиональное образование по программе подготовки: По специальности «Логопедия»</p>	Совпадает
-----------------	--	-----	--	-----------

Учитель-дефектолог	Осуществляет работу, направленную на максимальную коррекцию недостатков в развитии у обучающихся, воспитанников с нарушениями в развитии, в том числе находящихся в специальных (коррекционных) образовательных учреждениях, создаваемых для обучающихся, воспитанников с ограниченными возможностями здоровья (для глухих, слабослышащих и позднооглохших, слепых, слабовидящих и поздноослепших детей, детей с тяжелыми нарушениями речи, с нарушением опорнодвигательного аппарата, с задержкой психического развития, умственно отсталых и других детей с ОВЗ	1/1	Высшее профессиональное образование по программе подготовки по направлению «Педагогика» по образовательным программам подготовки олигофренопедагога переподготовка	совпадает
Тьютор	Организует деятельность индивидуальной работы с обучающимися по выявлению, формированию и развитию их	2/1	Высшее профессиональное образование по направлению подготовки «Образование и педагогика» и стаж педагогической работы не менее 2 лет.	Совпадает

	<p>познавательных Информационное обеспечение учебно - воспитательной деятельности в школе.</p> <p>Пропаганда чтения как формы культурного досуга.</p>	1/1	<p>Высшее или среднее профессиональное образование без предъявления требований к стажу работы или общее среднее образование, курсовую подготовку и стаж работы в должности библиотекаря (библиографа) не менее 3 лет.</p>	совпадает
Бухгалтер	<p>Организация бухгалтерского учета хозяйственнофинансовой деятельности школы.</p> <p>Контроль за экономным использованием материальных, трудовых и финансовых ресурсов, сохранностью имущества школы.</p>	4/4	<p>Высшее профессиональное (экономическое, финансово экономическое) образование и стаж финансово-бухгалтерской (финансово-экономической) работы на руководящих должностях не менее 5 лет. В порядке исключения на должность бухгалтера может быть назначено лицо, имеющее среднее профессиональное (экономическое) образование без предъявления требований к стажу работы или начальное профессиональное образование, специальную подготовку по установленной программе и стаж работы по учету и контролю не менее 3 лет</p>	Совпадает

Уровень квалификации педагогов школы соответствует квалификационным характеристикам и квалификационной категории.

Непрерывность профессионального развития работников Учреждения обеспечивается освоением ими дополнительных профессиональных образовательных программ в объеме не менее 72 часов, не реже чем каждые 3 года в образовательных учреждениях, имеющих лицензию на право ведения данного вида образовательной деятельности.

В Учреждении созданы условия, обеспечивающие ведение постоянной методической поддержки, получения оперативных консультаций по вопросам реализации основной образовательной программы начального общего образования, использования инновационного опыта других образовательных учреждений, проведения комплексных мониторинговых исследований результатов образовательной деятельности и эффективности инноваций.

Психолого-педагогические условия реализации АООП НОО обучающихся с ТНР

В Учреждении созданы психолого-педагогические условия, обеспечивающие:

- преемственность содержания и форм организации образовательной деятельности по отношению к дошкольному образованию с учетом специфики возрастного психофизического развития обучающихся;

- формирование и развитие психолого-педагогической компетентности участников образовательных отношений;

- вариативность направлений и форм, а также диверсификацию уровней психолого-педагогического сопровождения участников образовательных отношений; - дифференциацию и индивидуализацию обучения.

В Учреждении осуществляются следующие **уровни** психолого-педагогического сопровождения: индивидуальное, групповое, на уровне класса, на уровне образовательной организации.

Основными **формами** психолого-педагогического сопровождения являются:

- диагностика, направленная на выявление особенностей статуса школьника. Она может проводиться на этапе знакомства с ребенком, после зачисления его в школу и в конце каждого учебного года;

- консультирование педагогов и родителей, которое осуществляется учителем и психологом с учетом результатов диагностики, а также администрацией образовательной организации;

- профилактика, экспертиза, развивающая работа, просвещение, коррекционная работа, осуществляемая в течение всего учебного времени.

К основным **направлениям** психолого-педагогического сопровождения относятся:

- сохранение и укрепление психологического здоровья;

- мониторинг сформированности личностных УУД обучающихся;

- психолого-педагогическая поддержка обучающихся;

- формирование у обучающихся потребности в ЗОЖ;

- выявление и поддержка детей с особыми образовательными потребностями;

- формирование коммуникативных УУД в разновозрастной среде и среде сверстников;

Финансовые условия реализации адаптированной основной общеобразовательной программы обучающихся с ТНР

Вариант 5.1 предполагает, что обучающийся с ТНР получает образование находясь в среде сверстников, не имеющих ограничений по возможностям здоровья, и в те же сроки обучения. Обучающемуся с ТНР предоставляется государственная услуга по реализации основной общеобразовательной программы начального общего образования, которая адаптируется под особые образовательные потребности обучающегося и при разработке которой необходимо учитывать следующее:

- 1) обязательное включение в структуру АООП НОО обучающегося с ТНР программы коррекционной работы, что требует качественно особого кадрового состава специалистов, реализующих АООП НОО;

- 2) при необходимости предусматривается участие в образовательнокоррекционной работе тьютора, а также учебно-вспомогательного и прочего персонала (ассистента, медицинских работников, необходимых для сопровождения обучающегося с ТНР);

- 3) создание специальных материально-технических условий для реализации АООП НОО (специальные учебные пособия, специальное оборудование, специальные технические средства, специальные компьютерные программы и др.) в соответствии с ФГОС НОО обучающихся с ТНР.

При определении нормативных финансовых затрат на одного обучающегося с ТНР на оказание государственной услуги учитываются вышеперечисленные условия организации обучения ребенка с ТНР.

Финансирование рассчитывается с учетом рекомендаций ПМПК, ИПР инвалида в соответствии с кадровыми и материально-техническими условиями реализации АООП НОО, требованиями к наполняемости классов в соответствии с СанПиН.

Таким образом, финансирование АООП НОО для каждого обучающегося с ТНР производится в большем объеме, чем финансирование ООП НОО обучающихся, не имеющих ограниченных возможностей здоровья.

Нормативные затраты на оказание i -той государственной услуги на соответствующий финансовый год определяются по формуле:

$$З_{izy} = НЗ_{iочр} * k_i, \text{ где}$$

$З_{izy}^i$ - нормативные затраты на оказание i -той государственной услуги на соответствующий финансовый год;

$НЗ_{iочр}^i$ - нормативные затраты на оказание единицы i -той государственной услуги образовательной организации на соответствующий финансовый год;

K_i - объем i -той государственной услуги в соответствии с государственным (муниципальным) заданием.

Нормативные затраты на оказание единицы i -той государственной услуги образовательной организации на соответствующий финансовый год определяются по формуле:

$$НЗ_{iочр}^i = НЗ_{zy} + НЗ_{он}, \text{ где}$$

$НЗ_{iочр}^i$ - нормативные затраты на оказание единицы i -той государственной услуги образовательной организации на соответствующий финансовый год;

$НЗ_{zy}$ - нормативные затраты, непосредственно связанные с оказанием государственной услуги; $НЗ_{он}$ - нормативные затраты на общехозяйственные нужды.

Нормативные затраты, непосредственно связанные с оказанием государственной услуги на соответствующий финансовый год, определяются по формуле:

$$НЗ_{zy} = НЗ_{омзy} + НЗ_{мр}^j + НЗ_{ин}^j, \text{ где}$$

$НЗ_{zy}$ - нормативные затраты, непосредственно связанные с оказанием государственной услуги на соответствующий финансовый год;

$НЗ_{омзy}$ - нормативные затраты на оплату труда и начисления на выплаты по оплате труда персонала, принимающего непосредственное участие в оказании государственной услуги; $НЗ_{мр}^j$ - нормативные затраты на приобретение материальных ресурсов, непосредственно потребляемых в процессе оказания государственной услуги, в том числе затраты на учебники, учебные пособия, учебно-методические материалы, специальное оборудование, специальные технические средства, ассистивные устройства, специальные компьютерные программы и другие средства обучения и воспитания по АООП типа j (в соответствии с материально-техническими условиями с учетом специфики обучающихся);

$НЗ_{ин}^j$ - нормативные прочие прямые затраты, непосредственно связанные с оказанием государственной услуги, в том числе затраты на приобретение расходных материалов, моющих средств, медикаментов и перевязочных средств (в соответствии с материально-техническими условиями с учетом специфики обучающихся по АООП типа j).

При расчете нормативных затрат на оплату труда и начисления на выплаты по оплате труда учитываются затраты на оплату труда только тех работников, которые принимают непосредственное участие в оказании соответствующей государственной услуги (вспомогательный, технический, административно-управленческий и т.п. персонал не учитывается).

Нормативные затраты на оплату труда и начисления на выплаты по оплате труда рассчитываются как произведение средней стоимости единицы времени персонала на количество единиц времени, необходимых для оказания единицы государственной услуги, с учетом стимулирующих выплат за результативность труда. Стоимость единицы времени персонала рассчитывается исходя из действующей системы оплаты труда, с учетом доплат и надбавок, установленных действующим законодательством, районного коэффициента и процентной надбавки к заработной плате за работу в районах Крайнего Севера и приравненных к ним местностях, установленных законодательством.

Нормативные затраты на расходные материалы в соответствии со стандартами качества оказания услуги рассчитываются как произведение стоимости учебных материалов на их количество, необходимое для оказания единицы государственной услуги (выполнения работ) и определяется по видам организаций в соответствии с нормативным актом субъекта Российской Федерации или органа исполнительной власти субъекта Российской Федерации.

Нормативные затраты на оплату труда и начисления на выплаты по оплате труда персонала, принимающего непосредственное участие в оказании государственной услуги начального общего образования обучающихся с ТНР:

реализация АООП НОО обучающихся с ТНР может определяться по формуле:

$$НЗ_{омзy} = ЗП^{peз.1} * 12 * K^{овз} * K^1 * K^2, \text{ где:}$$

$HЗ_{отгу}$ - нормативные затраты на оплату труда и начисления на выплаты по оплате труда персонала, принимающего непосредственное участие в оказании государственной услуги по предоставлению начального общего образования обучающимся с ТНР;

$ЗП^{рез}_{-1}$ – среднемесячная заработная плата в экономике соответствующего региона в предшествующем году, руб./мес.;

$I2$ – количество месяцев в году;

$K^{ОВЗ}$ – коэффициент, учитывающий специфику образовательной программы или категорию обучающихся (при их наличии);

K^1 – коэффициент страховых взносов на выплаты по оплате труда. Значение коэффициента – 1,302;

K^2 – коэффициент, учитывающий применение районных коэффициентов и процентных надбавок к заработной плате за стаж работы в районах Крайнего Севера, приравненных к ним местностях (при наличии данных коэффициентов).

К нормативным затратам на общехозяйственные нужды относятся затраты, которые невозможно отнести напрямую к нормативным затратам, непосредственно связанным с оказанием i -той государственной услуги, и к нормативным затратам на содержание имущества. Нормативные затраты на общехозяйственные нужды определяются по формуле:

$$HЗ_{он} = HЗ_{отпп} + HЗ_{ком} + HЗ_{нк} + HЗ_{ни} + HЗ_{ди} + HЗ_{вс} + HЗ_{тпр} + HЗ_{лпр}, \text{ где}$$

$HЗ^j_{отпп}$ - нормативные затраты на оплату труда и начисления на выплаты по оплате труда работников организации, которые не принимают непосредственного участия в оказании государственной услуги (вспомогательного, технического, административно-управленческого и прочего персонала, не принимающего непосредственного участия в оказании государственной услуги), в соответствии с кадровыми и материально-техническими условиями с учетом специфики обучающихся по АООП типа j ;

$HЗ^j_{нк}$ – нормативные затраты на повышение квалификации и (или) профессиональную переподготовку работников учреждения (в соответствии с кадровыми условиями с учетом специфики обучающихся по АООП типа j);

$HЗ_{ком}$ - нормативные затраты на коммунальные услуги (за исключением нормативных затрат, отнесенных к нормативным затратам на содержание имущества);

$HЗ^j_{ни}$ - нормативные затраты на содержание объектов недвижимого имущества, закрепленного за организацией на праве оперативного управления или приобретенным организацией за счет средств, выделенных ей учредителем на приобретение такого имущества, а также недвижимого имущества, находящегося у организации на основании договора аренды или безвозмездного пользования, эксплуатируемого в процессе оказания государственных услуг (далее - нормативные затраты на содержание недвижимого имущества) в соответствии с кадровыми и материально-техническими условиями с учетом специфики обучающихся по АООП типа j ;

$HЗ_{ди}$ - нормативные затраты на содержание объектов особо ценного движимого имущества, закрепленного за организацией за счет средств, выделенных ей учредителем на приобретение такого имущества (далее - нормативные затраты на содержание особо ценного движимого имущества);

$HЗ_{вс}$ - нормативные затраты на приобретение услуг связи;

$HЗ^j_{тпр}$ - нормативные затраты на приобретение транспортных услуг по АООП типа j (в соответствии с кадровыми и материально-техническими условиями с учетом специфики обучающихся);

$HЗ^j_{лпр}$ - прочие нормативные затраты на общехозяйственные нужды по АООП типа j (в соответствии с кадровыми и материально-техническими условиями с учетом специфики обучающихся).

Нормативные затраты на оплату труда и начисления на выплаты по оплате труда работников организации, которые не принимают непосредственного участия в оказании государственной услуги (вспомогательного, технического, административно-управленческого и прочего персонала, не принимающего непосредственного участия в оказании государственной услуги, включая ассистента, медицинских работников, необходимых для сопровождения обучающихся с ОВЗ, инженера по обслуживанию специальных технических средств и ассистивных устройств) определяются исходя из количества единиц по штатному расписанию, утвержденному руководителем организации, с учетом действующей системы оплаты труда в пределах фонда оплаты труда, установленного образовательной организацией учредителем.

Нормативные затраты на коммунальные услуги определяются исходя из нормативов потребления коммунальных услуг, в расчете на оказание единицы соответствующей государственной услуги и включают в себя:

- 1) нормативные затраты на холодное водоснабжение и водоотведение, ассенизацию, канализацию, вывоз жидких бытовых отходов при отсутствии централизованной системы канализации;
- 2) нормативные затраты на горячее водоснабжение;
- 3) нормативные затраты на потребление электрической энергии (учитываются в размере 90 процентов от общего объема затрат потребления электрической энергии);

4) нормативные затраты на потребление тепловой энергии (учитываются в размере 50 процентов от общего объема затрат на оплату тепловой энергии). В случае, если организациями используется котельно-печное отопление, данные нормативные затраты не включаются в состав коммунальных услуг.

Нормативные затраты на коммунальные услуги рассчитываются как произведение норматива потребления коммунальных услуг, необходимых для оказания единицы государственной услуги, на тариф, установленный на соответствующий год.

Нормативные затраты на содержание недвижимого имущества включают в себя:

- нормативные затраты на эксплуатацию системы охранной сигнализации и противопожарной безопасности;
- нормативные затраты на аренду недвижимого имущества;
- нормативные затраты на проведение текущего ремонта объектов недвижимого имущества;
- нормативные затраты на содержание прилегающих территорий в соответствии с утвержденными санитарными правилами и нормами;
- прочие нормативные затраты на содержание недвижимого имущества.

Нормативные затраты на эксплуатацию систем охранной сигнализации и противопожарной безопасности устанавливаются таким образом, чтобы обеспечивать покрытие затрат, связанных с функционированием установленных в организации средств и систем (системы охранной сигнализации, системы пожарной сигнализации, первичных средств пожаротушения).

Нормативные затраты на содержание прилегающих территорий, включая вывоз мусора, сброс снега с крыш, в соответствии с санитарными нормами и правилами, устанавливаются, исходя из необходимости покрытия затрат, произведенных организацией в предыдущем отчетном периоде (году).

Распределение бюджетных средств происходит в соответствии с локальными актами Учреждения:

- Положение о распределении фонда оплаты труда Учреждения.
- Положение о порядке установления надбавок и доплат из специального фонда оплаты труда работников Учреждения.
- Положение о порядке распределения средств, полученных путем экономии фонда заработной платы труда работников Учреждения.
- Положение о распределении стимулирующего фонда оплаты труда работников Учреждения.
- Положение о комиссии по распределению стимулирующей части фонда оплаты труда работников Учреждения.

Фонд оплаты труда, рассчитанный из норматива бюджетного финансирования на одного обучающегося для обеспечения федерального государственного образовательного стандарта начального общего образования, состоит из:

- Базового фонда в размере не менее 78,66% от фонда оплаты труда работников, который включает:
 - Фонд оплаты труда педагогических работников, осуществляющих учебный процесс, в размере не менее 59,18% от базового фонда;
 - Фонд оплаты труда административно-хозяйственного персонала в размере не более 19% от базового фонда;

Специальный фонд оплаты труда в размере не более 21,82% от базового фонда.

• Стимулирующего фонда в размере не более 21,34% от фонда оплаты труда. Фонд оплаты труда, рассчитанный из норматива бюджетного финансирования на учащегося, находящегося на индивидуальном обучении по медицинским и социально-педагогическим показаниям, состоит из:

- Базового фонда в размере не менее 88,3% от фонда оплаты труда, который включает:
 - фонд оплаты труда педагогических работников, осуществляющих учебный процесс, в размере не менее 78,18% от базового фонда;

- специальный фонд оплаты труда в размере не более 21,82% от базового фонда; □

Стимулирующего фонда в размере не более 11,7% от фонда оплаты труда. Стимулирующий фонд включает выплаты и доплаты стимулирующего характера, премии и иные поощрительные выплаты.

Размер **стимулирующих выплат** назначается каждому работнику индивидуально, на основе материалов самоанализа деятельности в соответствии с утверждёнными критериями, которые позволяют оценить результативность и качество работы (эффективность труда) работников Учреждения.

Стимулирующие доплаты могут быть установлены работникам по приказу директора, за качественное выполнение работ не входящих в круг основных должностных обязанностей и направленных на решение актуальных для школы задач, реализацию мероприятий в рамках данной программы, Программы развития и целевых программ школы. Основаниями для установления стимулирующих доплат педагогическим работникам являются:

- проявление личной инициативы, участие в работе проектных (рабочих) групп, внесение предложений о способах решения существующих проблем и совершенствования образовательного процесса в ходе реализации программы школы;

- эффективная методическая и воспитательная работа, физкультурно-оздоровительная спортивно-массовая и другая работа.

Премии работникам производятся в целях усиления их материальной заинтересованности в повышении качества выполняемых задач, возложенных на школу, своевременном и добровольном исполнении работ, не входящих в круг основных должностных обязанностей, а также в повышении уровня ответственности за порученную работу.

Основанием для премирования является приказ директора, представление заместителя директора, руководителя структурного подразделения, руководителя ШМО, профсоюзного комитета, руководителя проектной (рабочей) группы в следующих случаях:

- проведение открытых уроков, мастер - классов на разных уровнях;
- участие педагога в семинарах, конференциях на разных уровнях;
- активное участие в работе проектной группы по решению актуальных для школы задач, проблем;
- участие в составе экспертных групп конкурсов, олимпиад, конференций и т.д. различного уровня;
- высокий уровень организации и проведения итоговой и промежуточной аттестации учащихся;
- высокий уровень организации научно-методической и экспериментальной работы, инновационной деятельности;
- высокое качество проведения значимых мероприятий в рамках реализации ООП НОО;
- за подготовку победителей или призеров очных олимпиад, конференций, конкурсов, фестивалей, соревнований и т.п. районного и выше уровня;
- за применение образовательной деятельности достижений науки и современных образовательных технологий.

Материально-технические условия

Материально-техническое обеспечение начального общего образования обучающихся с ТНР должно отвечать не только общим, но и их особым образовательным потребностям. В связи с этим в структуре материально-технического обеспечения процесса образования должна быть отражена специфика требований к:

- организации пространства, в котором обучается ребенок с ТНР;
- организации временного режима обучения;
- техническим средствам обучения обучающихся с ТНР;
- учебникам, рабочим тетрадям, дидактическим материалам, компьютерным инструментам обучения, отвечающим особым образовательным потребностям обучающихся с ТНР и позволяющих реализовывать выбранный вариант программы. **Требования к организации пространства**

Учреждение имеет необходимую материально-техническую базу для реализации адаптированной основной общеобразовательной программы начального общего образования, которая соответствует действующим санитарным и противопожарным нормам, нормам охраны труда работников образовательных учреждений:

№ п/п	Материально-технические условия образовательной деятельности	Примечание
1.	Санитарно-гигиенические нормы	
1.1.	требования к водоснабжению	Холодное и горячее централизованное водоснабжение
1.2.	требования канализации	Центральная канализация
1.3.	требования освещению	соблюдены
1.4.	требования воздушно-тепловому режиму	соблюдены
2.	Санитарно-бытовые условия	
2.1.	оборудованный гардероб	Отдельный гардероб для учащихся начальной школы
2.2.	санузлы, места личной гигиены	Отдельный блок

2.3.	оборудованное автоматизированное рабочее место учителя с доступом в Интернет и локальную сеть Учреждения	для 100% учителей начальной школы
2.4.	психомоторная комната	имеется
2.5.	Учительская	имеется
2.6.	медицинский кабинет	лицензирован
2.7.	стоматологический кабинет	лицензирован
3.	Обеспечение пожарной и электробезопасности	соблюдены
4.	Обеспечение требований охраны труда	соблюдены
5.	Возможность для беспрепятственного доступа обучающихся с ограниченными возможностями здоровья к объектам инфраструктуры	Имеются пандус, подъемники

	Материально-техническая база	Характеристика, оборудование
1.	Территория Учреждения:	
1.1	площадь	2,8 га
1.2	инсоляция	976 м ²
1.3	освещение	достаточное
1.4	размещение	по периметру здания школы
1.5	необходимый набор зон для обеспечения образовательной деятельности	пришкольный опытный участок спортивный городок многофункциональная спортивная площадка стадион фруктовый сад
1.6	необходимый набор зон для обеспечения хозяйственной деятельности	гараж 216,2 м ² сарай 21,1 м ²
2.	Здание Учреждения:	
2.1	высота и архитектура здания	трехэтажное кирпичное здание общая площадь 7770,9 м ² высота 10,1 м
2.2.	необходимый набор и размещение помещений для осуществления образовательной деятельности на уровне начального общего образования	15 кабинетов начальной общей площадью 809 м ²
3.	Помещения библиотеки:	
3.1	площадь	54,3 м ²
3.2	рабочие зоны	АРМ заведующего библиотекой, читательские места, стеллажи с книгами и др.
3.3	наличие читального зала	имеется
3.4	число читательских мест	20
3.5	медиаотека	55 м ²
3.6	книгохранилище	19 м ²
4.	Помещения:	
4.1	столовая	180 посадочных мест
4.2	актовый зал	230 посадочных мест
4.3	спортивный зал	Большой спортивный зал Малый спортивный зал

4.4	игровое и спортивное оборудование	Имеется в достаточном количестве
4.5	бассейн	Имеется договор с физкультурно-оздоровительным комплексом «СТАРТ» для проведения занятий по плаванию (в рамках муниципального задания)
5. Оборудование в рамках программы «Доступная среда»		
5.1.	аппаратно-программный комплекс для детей с ОПА (ДЦП)	
5.2.	подъемник передвижной	1
5.3.	комплект сантехнического оборудования	1
5.4.	пандус припорожный	
5.5.	рампа переносная	
5.6.	пандус уличный	вход в школу
5.7.	комплект сенсорного оборудования	кабинет психологов
6. Расходные материалы и канцелярские принадлежности		В достаточном количестве имеются бумага для ручного и машинного письма, инструменты письма (в тетрадях и на доске), технологической обработки и конструирования, химические реактивы, носители цифровой информации

В Учреждении предусмотрены отдельные специально оборудованные помещения для проведения занятий с педагогом-дефектологом, психологом, учителем-логопедом, отвечающие задачам программы коррекционной работы и задачам психологопедагогического сопровождения обучающегося с ТНР.

Для обучающихся с ТНР создано доступное пространство, которое позволяет воспринимать максимальное количество сведений через аудио-визуализированные источники:

телевизор в фойе первого этажа);

удобно расположенные и доступные стенды с представленным на них наглядным материалом о внутришкольных правилах поведения, правилах безопасности, распорядке /режиме функционирования учреждения, расписании уроков, последних событиях в школе, ближайших планах

В классе организация рабочего пространства обучающегося с задержкой психического развития обеспечена выбором парты и партнера. При реализации АООП НОО каждому обучающемуся с ТНР обеспечена возможность постоянно находиться в зоне внимания педагога.

Требования к организации временного режима обучения

Сроки освоения АООП НОО обучающимися с ТНР для варианта 5.1 составляют 4 года (1-4 классы).

Установлена следующая продолжительность учебного года:

1 классы – 33 учебных недели; 2 – 4 классы – 34 учебных недели.

Для профилактики переутомления обучающихся с ТНР в годовом календарном учебном плане предусмотрены каникулы продолжительностью 30 календарных дней.

Продолжительность учебной недели – 5 дней (при соблюдении гигиенических требований к максимальным величинам недельной образовательной нагрузки согласно СанПиН 2.4.2.2821-10). Продолжительность учебного дня для конкретного ребенка устанавливается с учетом

особых образовательных потребностей обучающегося, его готовности к нахождению в среде сверстников без родителей.

Распорядок учебного дня обучающихся с ТНР устанавливается с учетом их повышенной утомляемости в соответствии с требованиями к здоровьесбережению (регулируется объем нагрузки по реализации АООП НОО, время на самостоятельную учебную работу, время отдыха, удовлетворение потребностей обучающихся в двигательной активности). Количество часов, отведенных на освоение обучающимися с ТНР учебного плана, состоящего из обязательной части и части, формируемой участниками образовательного процесса, в совокупности не превышает величину недельной образовательной нагрузки, установленную СанПиН 2.4.2.2821-10. Образовательную недельную нагрузку необходимо равномерно распределять в течение учебной недели.

Учебный день включает в себя специально организованные занятия / уроки, а также паузу, время прогулки, выполнение домашних заданий. Обучение и воспитание происходит, как в ходе занятий / уроков, так и во время другой (внеурочной) деятельности обучающегося в течение учебного дня.

Учебные занятия начинаются в 8 часов. Число уроков в день:

для обучающихся 1 классов – не должно превышать 4 уроков и один день в

неделю – не более 5 уроков, за счет урока физической культуры; для обучающихся 2 – 4 классов – не более 5 уроков.

Продолжительность учебных занятий не превышает 40 минут. При определении продолжительности занятий в 1 классах используется «ступенчатый» режим обучения: в первом полугодии (в сентябре, октябре – по 3 урока в день по 35 минут каждый, в ноябре-декабре – по 4 урока по 35 минут каждый; январь-май – по 4 урока по 40 минут.

Между началом коррекционных, внеклассных, факультативных занятий, кружков, секций и последним уроком устраивается перерыв продолжительностью не менее 45 минут.

При обучении детей с ТНР предусматривается специальный подход при комплектовании класса общеобразовательной организации, в котором будет обучаться ребенок с ТНР.

Общая численность класса, в котором обучаются дети с ТНР, осваивающие вариант 7.1 АООП НОО обучающихся с ТНР, не превышает 25 обучающихся, число обучающихся с ТНР в классе не превышает четырех, остальные обучающиеся – не имеют ограничений по здоровью.

Требования к техническим средствам обучения обучающихся с ТНР

Информационно - образовательная среда Учреждения включает в себя совокупность технологических средств (компьютеры, базы данных, коммуникационные каналы, программные продукты и др.), культурные и организационные формы информационного взаимодействия, компетентность участников образовательной деятельности в решении учебно-познавательных и профессиональных задач с применением информационно-коммуникационных технологий (ИКТ), а также наличие служб поддержки применения ИКТ.

В Учреждении сформировано единое информационно-образовательное пространство, объединенное единой локальной сетью. В нее входят: автоматизированное рабочее место: директора, заместителей по АХЧ, УВР, НМР, ВР, ИОС, психолога, социального педагога, руководителя школьных медиатеки и библиотеки, 2 компьютерных класса.

Учреждение интегрировано в единое информационное пространство системы образования округа, региона, России. Имеется возможность осуществлять дистанционное образование. Компьютерная техника работает в режиме максимального использования ее технических ресурсов, позволяющем:

- осуществлять работу 2 компьютерных классов в режиме «свободного доступа», по установленному графику;
- организовать работу в том числе дистанционного обучения;
- автоматизировать труд административной команды и педагогического коллектива; - сделать информационно-образовательные ресурсы Интернет, общедоступными для всех категорий обучающихся и педагогов;
- обеспечить через сетевые сообщества необходимую методическую поддержку всем членам педагогического коллектива.

Информационно-образовательная среда Учреждения обеспечивает возможность осуществлять в электронной (цифровой) форме следующие виды деятельности:

- планирование образовательной деятельности;
- размещение и сохранение материалов образовательной деятельности, в том числе работ обучающихся и педагогов, используемых участниками образовательной деятельности информационных ресурсов;

- фиксацию хода образовательной деятельности и результатов освоения основной образовательной программы начального общего образования;
- взаимодействие между участниками образовательной деятельности, в том числе дистанционное, посредством сети Интернет, возможность использования данных, формируемых в ходе образовательной деятельности для решения задач управления образовательной деятельностью;
- контролируемый доступ участников образовательной деятельности к информационным образовательным ресурсам в сети Интернет (ограничение доступа к информации, несовместимой с задачами духовно-нравственного развития и воспитания обучающихся);
- взаимодействие образовательного учреждения с органами, осуществляющими управление в сфере образования, и с другими образовательными учреждениями, организациями. Функционирование информационной образовательной среды обеспечивается средствами ИКТ и квалификацией работников, ее использующих и поддерживающих. Функционирование информационной образовательной среды соответствует действующему законодательству Российской Федерации.

Сведения об имеющихся технических средствах

Наименование	Имеется в наличии	Необходимое количество средств
мультимедийный проектор и экран	13	2
принтер монохромный	7	4
принтер цветной	1	1
сканер	3	3
цифровой фотоаппарат	2	
цифровая видеокамера	1	
микрофон	3	2
акустическая аппаратура с усилителем	1	
Комплекты учебно-лабораторного оборудования	7	8

1. Сведения о программных инструментах

Наименование	Имеется в наличии	Необходимые средства
операционные системы и служебные инструменты	+	
текстовый редактор для работы с русскими и иноязычными текстами	+	
орфографический корректор для текстов на русском и иностранном языках	+	
редактор подготовки презентаций	+	
редактор видео	+	
редактор звука	+	
среды для дистанционного онлайн и офлайн сетевого взаимодействия	+	
среда для интернет-публикаций	+	
редактор интернет-сайтов	+	
графический редактор для обработки векторных изображений		+
музыкальный редактор		+
редактор генеалогических деревьев		+
виртуальные лаборатории по учебным предметам		+

2. Обеспечение технической, методической и организационной поддержки

Мероприятия	Выполнение мероприятий
разработка планов	Осуществляется ежегодно (август-сентябрь)
заключение договоров	Договора заключаются на начало календарного года

подготовка локальных актов образовательной организации	Локальные акты разработаны и приняты в установленном законодательством порядке. По мере необходимости вносятся изменения.
подготовка программ формирования ИКТ-компетентности работников ОУ	100% учителей начальной школы, прошли курсы повышения квалификации по формированию ИКТ-компетентности

Отображение образовательной деятельности в информационной среде

В АСУ РСО размещены

- учебный план;
- расписание уроков;
- календарно-тематическое планирование рабочих программ по предметам;
- домашние задания (текстовая формулировка);
- результаты текущего и промежуточного контроля успеваемости обучающихся.

Методические разработки учителей и творческие работы обучающихся размещаются на официальном сайте Учреждения, на информационных стендах.

Связь учителей, администрации, родителей, органов управления осуществляется через АСУ РСО и интерактивные формы на школьном сайте.

Методическая поддержка учителей осуществляется через

- курсы повышения квалификации;
- методические вебинары;
- он-лайн конференции;
- страничку на сайте школы «Методическая копилка», где размещены личные материалы учителей Учреждения.

Требования к учебникам, рабочим тетрадям, дидактическим материалам, компьютерным инструментам обучения, отвечающим особым образовательным потребностям обучающихся с ТНР и позволяющих реализовывать выбранный вариант программы

По всем учебным предметам основной образовательной программы начального общего образования учреждение обеспечено учебниками с электронными приложениями, являющимися их составной частью, учебно-методической литературой и материалами.

Субъекты образовательной деятельности имеют доступ к печатным и электронным образовательным ресурсам (ЭОР), в том числе к электронным образовательным ресурсам, размещенным в федеральных и региональных базах данных ЭОР.

Библиотека Учреждения укомплектована печатными образовательными ресурсами и ЭОР по всем учебным предметам учебного плана, а также имеет фонд дополнительной литературы. Фонд дополнительной литературы включает детскую художественную и научно-популярную литературу, справочно-библиографические и периодические издания, сопровождающие реализацию основной образовательной программы начального общего образования.

В кабинете психологов для коррекционных занятий используется комплект игрового оборудования, поставленный в рамках государственной программы Самарской области «Доступная среда в Самарской области на 2011 – 2015 годы». Занятия с использованием оборудования проходят по расписанию, утвержденному директором школы.

В 2019 году на базе ГБОУ СОШ №2 «ОЦ» с. Кинель-Черкассы был создан Центр цифрового и гуманитарного профилей «Точка роста» был создан в 2019 году в рамках федерального проекта «Современная школа» национального проекта «Образование». Центр образования цифрового и гуманитарного профилей «Точка роста» направлен на формирование современных компетенций и навыков у обучающихся, в том числе по предметным областям «Технология», «Математика и информатика», «Физическая культура и основы безопасности жизнедеятельности». Задачами Центров являются охват своей деятельностью на обновленной материально-технической базе не менее 100% обучающихся образовательной организации, осваивающих основную общеобразовательную программу по предметным областям «Технология», «Математика и информатика», «Физическая культура и основы безопасности жизнедеятельности», а также обеспечение не менее 70% охвата от общего контингента обучающихся в образовательной организации дополнительными общеобразовательными

программами цифрового, естественнонаучного, технического и гуманитарного профилей во внеурочное время, в том числе с использованием дистанционных форм обучения и сетевого партнерства. Предусматривается также использование инфраструктуры Центра во внеурочное время как общественного пространства для развития общекультурных компетенций и цифровой грамотности населения, шахматного образования, проектной деятельности, творческой, социальной самореализации детей, педагогов, родительской общественности.

Основные понятия и сокращения, используемые в программе

ФГОС – федеральный государственный образовательный стандарт

ФГОС НОО – федеральный государственный образовательный стандарт начального общего образования

ФГОС НОО ОВЗ – Федеральный государственный образовательный стандарт обучающихся с ОВЗ (приказ №1598 от 19.12.2014 г.)

ФГОС О УО - Федеральный государственный образовательный стандарт образования обучающихся с умственной отсталостью (интеллектуальными нарушениями) (приказ №1599 от 19.12.2014 г.)

ООП – основная образовательная программа

АООП – адаптированная основная образовательная программа

АООП – адаптированная образовательная программа

УУД – универсальные учебные действия

ИКТ – информационно-коммуникационные технологии

ОВЗ – ограниченные возможности здоровья

ПКР – программа коррекционной работы

ПМПК - психолого-медико-педагогическая комиссия

ППк - психолого-медико-педагогический консилиум

ЗПР – задержка психического развития

ИПРА – индивидуальная программа реабилитации и абилитации ребенка-инвалида