

СОГЛАСОВАНА
на заседании Управляющего Совета
ГБОУ СОШ № 2 «ОЦ» с. Кинель-Черкассы
Протокол № 1 от «30» августа 2023 г.

УТВЕРЖДЕНА
приказом директора
ГБОУ СОШ № 2 «ОЦ» с. Кинель-Черкассы
от 31 августа 2023 № 01-136/2-од

**Адаптированная основная общеобразовательная программа
начального общего образования
для обучающихся с нарушениями опорно-двигательного аппарата
государственного бюджетного
общеобразовательного учреждения Самарской области
средней общеобразовательной школы № 2
«Образовательный центр»
с. Кинель-Черкассы муниципального района
Кинель-Черкасский Самарской области**

(вариант 6.1)

Срок реализации 2023-2027 гг.

ОБСУЖДЕНА
на заседании педагогического совета
ГБОУ СОШ №2 «ОЦ» с. Кинель-Черкассы
Протокол №1 от «30» августа 2023

Содержание

I	Целевой раздел	5
1.1.	Пояснительная записка	5
1.2.	Планируемые результаты освоения обучающимися с задержкой психического развития адаптированной общеобразовательной программы начального общего образования для обучающихся с нарушениями опорно-двигательного аппарата (вариант 6.1)	8
1.3.	Система оценки достижения обучающимися с нарушениями опорно-двигательного аппарата планируемых результатов освоения адаптированной общеобразовательной программы начального общего образования для обучающихся с нарушениями опорно-двигательного аппарата (вариант 6.1)	10
II	Содержательный раздел	12
2.1.	Федеральные рабочие программы, рабочие программы учебных предметов	12
2.2.	Программа формирования универсальных учебных действий	12
2.1.	Программа коррекционной работы	12
2.2.	Рабочая программа воспитания	15
III	Организационный раздел	15
3.1.	Учебный план начального общего образования	15
3.2.	План внеурочной деятельности	15
3.3.	Календарный учебный график	15
3.4.	Календарный план воспитательной работы	15
3.5.	Система специальных условий реализации адаптированной общеобразовательной программы начального общего образования для обучающихся с нарушениями опорно-двигательного аппарата (вариант 6.1)	16

Общие положения

Сведения об организации

Название – государственное бюджетное общеобразовательное учреждение Самарской области средняя общеобразовательная школа № 2 «Образовательный центр» с. Кинель-Черкассы муниципального района Кинель-Черкасский Самарской области

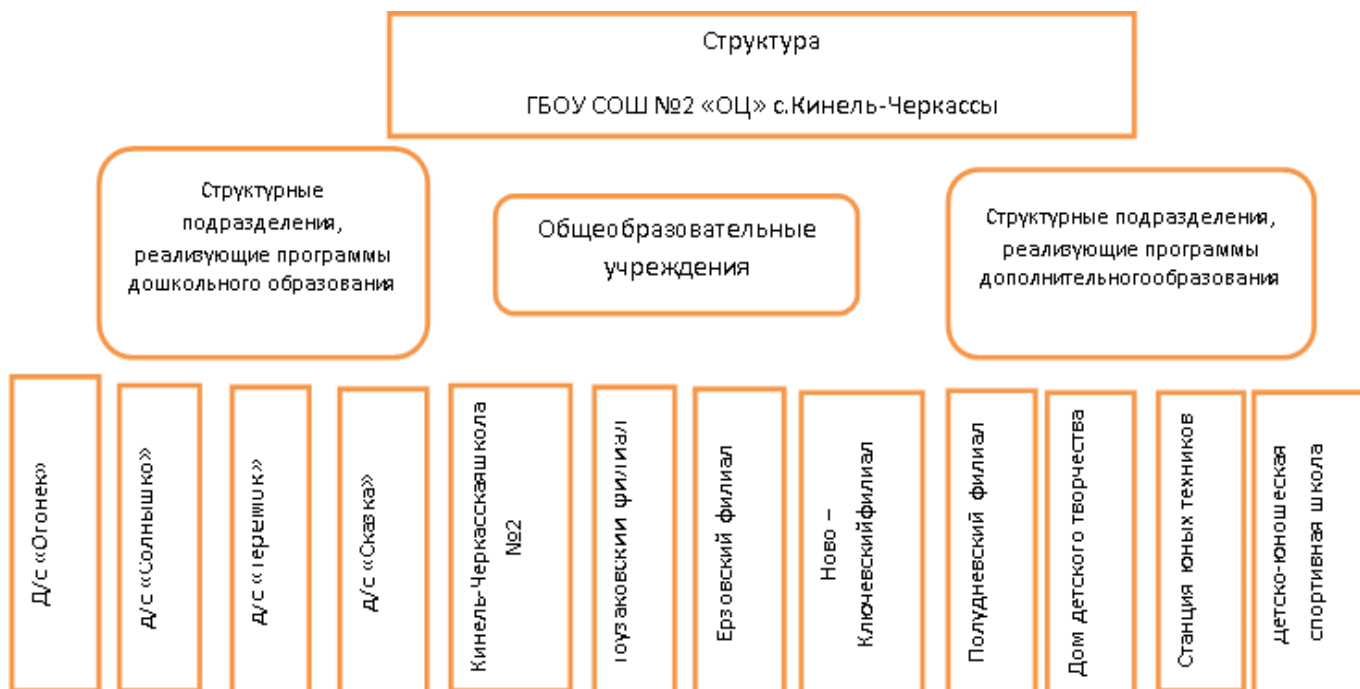
Тип Учреждения – общеобразовательная организация.

Вид Учреждения – средняя общеобразовательная школа.

Лицензия на осуществление образовательной деятельности № 5741 от 16 июня 2015

Свидетельство о государственной аккредитации № 162-15 от 13 июля 2015 Срок действия свидетельства до 12 мая 2024

Структура Учреждения



Базовая школа (Кинель-Черкасская СОШ №2) и все структурные подразделения располагаются в наиболее урбанизированной части районного центра - с. Кинель-Черкассы, которое является самым крупным селом Самарской области. Филиалы находятся в селах района:

Название филиала	Удаленность от базовой школы	Реализуемые уровни общего образования
Ерзовский филиал	25 км	дошкольное начальное основное
Ново-Ключевский филиал	55 км	начальное основное
Полудневский филиал	30 км	начальное
Тоузакровский филиал	5 км	начальное основное

Адаптированная основная общеобразовательная программа начального общего образования для обучающихся с нарушениями опорно-двигательного аппарата государственного бюджетного общеобразовательного учреждения Самарской области средней общеобразовательной школы № 2 «Образовательный центр» с. Кинель-Черкассы муниципального района Кинель-Черкасский Самарской области (вариант б.1.) разработана в соответствии с требованиями стандарта, предъявляемыми к структуре, условиям реализации и планируемым результатам освоения АООП НОО обучающихся с НОДА на основе следующих документов:

Нормативные акты, лежащие в основе АООП НОО обучающихся с НОДА

Федеральные документы:

- Федеральный закон от 29.12.2012 № 273-ФЗ «Об образовании в Российской Федерации» (далее - Федеральный закон № 273-ФЗ);
- Федеральный государственный образовательный стандарт начального общего образования, утвержденный приказом Министерства образования и науки Российской Федерации от 31.05.2021 № 286 (с изменениями) (далее -ФГОС НОО);
- Приказ Министерства просвещения Российской Федерации «Об утверждении адаптированной образовательной программы начального общего образования для обучающихся с ограниченными возможностями здоровья» от 24.11.2022 г. № 1023;
- Порядок организации и осуществления образовательной деятельности по основным общеобразовательным программам - образовательным программам начального общего, основного общего и среднего общего образования, утвержденный приказом Министерства образования и науки Российской Федерации от 22.03.2021 № 115 (с изменениями);
- Постановление Главного государственного санитарного врача России от 28.09.2020 № СП 2.4.3648-20, Санитарные правила Главного государственного санитарного врача России от 28.09.2020 № 28 Об утверждении санитарных правил СП 2.4.3648-20 "Санитарно-эпидемиологические требования к организациям воспитания и обучения, отдыха и оздоровления детей и молодежи";
- Постановление Главного государственного санитарного врача Российской Федерации от 28.01.2021 № 2 "Об утверждении санитарных правил и норм СанПиН 1.2.3685-21 "Гигиенические нормативы и требования к обеспечению безопасности и (или) безвредности для человека факторов среды обитания";
- Постановление главного государственного санитарного врача РФ от 10 июля 2015 г. № 26 "Об утверждении СанПин 2.4.2.3286-15 "Санитарно-эпидемиологические требования к условиям и организации обучения и воспитания в организациях, осуществляющих образовательную деятельность по адаптированным основным общеобразовательным программам для обучающихся с ограниченными возможностями здоровья";
- Приказ МИНПРОСВЕЩЕНИЯ РОССИИ от 21 сентября 2023 № 858 (зарегистрировано в Минюсте России 1 ноября 2022, № 70799) «Об утверждении федерального перечня учебников, допущенных к использованию при реализации имеющих государственную аккредитацию образовательных программ начального общего, основного общего, среднего общего образовании организациями, осуществляющими образовательную деятельность и установления предельного срока использования исключённых учебников ;
- Приказ Министерства образования и науки Российской Федерации от 19 декабря 2014г.№1598«Об утверждении федерального государственного образовательного стандарта начального общего образования обучающихся с ограниченными возможностями здоровья";
- основная образовательная программа начального общего образования государственного бюджетного общеобразовательного учреждения Самарской области средней общеобразовательной школы № 2 «Образовательный центр» с. Кинель-Черкассы муниципального района Кинель-Черкасский Самарской области (далее по тексту ООП НОО ГБОУ СОШ №2 «ОЦ» с. Кинель - Черкассы)
- Устав государственного бюджетного общеобразовательного учреждения Самарской области средней общеобразовательной школы № 2 «Образовательный центр» с. Кинель-Черкассы муниципального района Кинель-Черкасский Самарской области;

- Порядок обучения по индивидуальному учебному плану в ГБОУ СОШ №2 «ОЦ» с. Кинель-Черкассы;
- Положение об организации инклюзивного обучения детей с ограниченными возможностями здоровья;
- Положение о психолого – педагогическом консилиуме ГБОУ СОШ №2 «ОЦ» с.Кинель- Черкассы;
- Положение об адаптированной образовательной/основной общеобразовательной программе для обучающихся с ограниченными возможностями здоровья ГБОУ СОШ № 2 «ОЦ» с.Кинель- Черкассы.

I. Целевой раздел

Пояснительная записка.

Цель реализации АООП НОО обучающихся с НОДА: обеспечение выполнения требований ФГОС НОО обучающихся с ОВЗ посредством создания условий для максимального удовлетворения особых образовательных потребностей обучающихся, обеспечивающих усвоение ими социального и культурного опыта.

Достижение поставленной цели предусматривает решение следующих основных задач:

- а) формирование общей культуры, духовно-нравственное, гражданское, социальное, личностное и интеллектуальное развитие, развитие творческих способностей, сохранение и укрепление здоровья обучающихся;
- б) достижение планируемых результатов освоения ФАООП НОО, целевых установок, приобретение знаний, умений, навыков, компетенций и компетентностей, определяемых личностными, семейными, общественными, государственными потребностями и возможностями обучающегося, индивидуальными особенностями развития и состояния здоровья;
- в) становление и развитие личности обучающегося в её индивидуальности, самобытности, уникальности и неповторимости с обеспечением преодоления возможных трудностей познавательного, коммуникативного, двигательного, личностного развития;
- г) создание благоприятных условий для удовлетворения особых образовательных потребностей обучающихся;
- д) обеспечение доступности получения качественного начального общего образования;
- е) обеспечение преемственности начального общего и основного общего образования;
- ж) выявление и развитие возможностей и способностей обучающихся через организацию их общественно полезной деятельности, проведения спортивно-оздоровительной работы, организацию художественного творчества с использованием системы клубов, секций, студий и кружков (включая организационные формы на основе сетевого взаимодействия), проведении спортивных, творческих и других соревнований;
- з) использование в образовательном процессе современных образовательных технологий деятельностного типа;
- и) предоставление обучающимся возможности для эффективной самостоятельной работы;
- к) участие педагогических работников, обучающихся, их родителей (законных представителей) и общественности в проектировании и развитии внутришкольной социальной среды;
- л) включение обучающихся в процессы познания и преобразования внешкольной социальной среды (населённого пункта, района, города).

Принципы и подходы к формированию АООП НОО для обучающихся с НОДА

В основу формирования АООП НОО положены следующие принципы:

- а) принципы государственной политики Российской Федерации в области образования (гуманистический характер образования, единство образовательного пространства на территории Российской Федерации, светский характер образования, общедоступность образования, адаптивность системы образования к уровням и особенностям развития и подготовки обучающихся и воспитанников);
- б) принцип учета типологических и индивидуальных образовательных потребностей обучающихся;

- в) принцип коррекционной направленности образовательного процесса;
- г) принцип развивающей направленности образовательного процесса, ориентирующий его на развитие личности обучающегося и расширение его "зоны ближайшего развития" с учетом особых образовательных потребностей;
- д) онтогенетический принцип;
- е) принцип преемственности, предполагающий при проектировании АООП ноо для обучающихся с ТНР ориентировку на АООП основного общего образования обучающихся с ОВЗ, что обеспечивает непрерывность образования обучающихся с ОВЗ;
- ж) принцип целостности содержания образования;
- з) принцип направленности на формирование деятельности, обеспечивает возможность овладения обучающимися всеми видами доступной им предметно-практической деятельности, способами и приемами познавательной и учебной деятельности, коммуникативной деятельности и нормативным поведением;
- и) принцип переноса усвоенных знаний, умений, навыков и отношений, сформированных в условиях учебной ситуации, в различные жизненные ситуации, что обеспечит готовность обучающегося к самостоятельной ориентировке и активной деятельности в реальном мире;
- к) принцип сотрудничества с семьей;
- л) принцип здоровьесбережения: при организации образовательной деятельности не допускается использование технологий, которые могут нанести вред физическому и (или) психическому здоровью обучающихся, приоритет использования здоровьесберегающих педагогических технологий. Объем учебной нагрузки, организация учебных и внеурочных мероприятий должны соответствовать требованиям, предусмотренным санитарными правилами и нормами СанПиН 1.2.3685-21 "Гигиенические нормативы и требования к обеспечению безопасности и (или) безвредности для человека факторов среды обитания", утвержденными постановлением Главного государственного санитарного врача Российской Федерации от 28 января 2021 г. № 2 (зарегистрировано Министерством юстиции Российской Федерации 29 января 2021 г., регистрационный № 62296), действующими до 1 марта 2027 г. (далее - Гигиенические нормативы), и санитарными правилами СП 2.4.3648-20 "Санитарно-эпидемиологические требования к организациям воспитания и обучения, отдыха и оздоровления детей и молодежи", утвержденными постановлением Главного государственного санитарного врача Российской Федерации от 28 сентября 2020 г. № 28 (зарегистрировано Министерством юстиции Российской Федерации 18 декабря 2020 г., регистрационный № 61573), действующими до 1 января 2027 г. (далее - Санитарно-эпидемиологические требования).

Общая характеристика.

АООП НОО для обучающихся с НОДА включает три раздела: целевой, содержательный, организационный:

Целевой раздел определяет общее назначение, цели, задачи и планируемые результаты реализации АООП НОО для обучающихся с ТНР, а также способы определения достижения этих целей и результатов.

Целевой раздел АООП НОО для обучающихся с ТНР включает:

- пояснительную записку;
- планируемые результаты освоения обучающимися АООП НОО для обучающихся с ТНР;
- систему оценки достижения планируемых результатов освоения АООП НОО для обучающихся с ТНР.

Содержательный раздел АООП НОО для обучающихся с ТНР включает следующие программы, ориентированные на достижение предметных, метапредметных и личностных результатов:

федеральные рабочие программы учебных предметов; рабочие программы учебных предметов

- программу формирования универсальных учебных действий (далее - УУД)
- программу коррекционной работы;
- рабочую программу воспитания.

Федеральные рабочие программы учебных предметов и рабочие программы учебных предметов обеспечивают достижение планируемых результатов освоения АООП НОО для обучающихся с ТНР и разработаны на основе требований ФГОС НОО обучающихся с ОВЗ к результатам освоения программы начального общего образования.

Программа формирования УУД содержит:

описание взаимосвязи УУД с содержанием учебных предметов;

характеристики регулятивных, познавательных, коммуникативных УУД обучающихся.

Рабочая программа воспитания направлена на сохранение и укрепление традиционных российских духовно-нравственных ценностей, к которым относятся жизнь, достоинство, права и свободы человека, патриотизм, гражданственность, служение Отечеству и ответственность за его судьбу, высокие нравственные идеалы, крепкая семья, созидательный труд, приоритет духовного над материальным, гуманизм, милосердие, справедливость, коллективизм, взаимопомощь и взаимоуважение, историческая память и преемственность поколений, единство народов России⁴.

Организационный раздел АООП НОО для обучающихся с ТНР определяет общие рамки организации образовательной деятельности, а также организационные механизмы и условия реализации программы начального общего образования и включает:

учебный план;

план внеурочной деятельности;

календарный учебный график;

календарный план воспитательной работы, содержащий перечень событий и мероприятий воспитательной направленности, которые организуются и проводятся образовательной организацией или в которых образовательная организация принимает участие в учебном году или периоде обучения.

Общая характеристика АООП НОО для обучающихся с НОДА (вариант 6.1).

Вариант 6.1 предполагает, что обучающийся с НОДА получает образование, полностью соответствующее по итоговым достижениям к моменту завершения обучения, образованию обучающихся, не имеющих ограничений по возможностям здоровья, в те же сроки обучения.

Обязательным является систематическая специальная и психолого-педагогическая поддержка коллектива педагогических работников, родителей (законных представителей), детского коллектива и самого обучающегося.

Основными направлениями в специальной поддержке являются: удовлетворение особых образовательных потребностей обучающихся с НОДА; коррекционная помощь в овладении базовым содержанием обучения; медицинская коррекция и абилитация (лечебно-воспитательные мероприятия, медикаментозное лечение, психотерапевтическое лечение); психологическая коррекция познавательных процессов; психологическая коррекция эмоциональных нарушений; психологическая коррекция социально-психологических проявлений; коррекция нарушений речи; коррекция нарушений чтения и письма.

Психолого-педагогическая поддержка предполагает: помощь в формировании и развитии адекватных отношений между обучающимся, педагогическими работниками, одноклассниками и другими обучающимися, родителями (законными представителями); работу по профилактике внутриличностных и межличностных конфликтов в классе, школе, поддержанию эмоционально комфортной обстановки; создание условий успешного овладения учебной деятельностью с целью профилактики негативного отношения обучающегося к ситуации школьного обучения в целом; развитие стремления к самостоятельности и независимости от окружающих (в учебных и бытовых ситуациях), к проявлению социальной активности; развитие адекватного использования речевых и неречевых средств общения.

В структуру АООП НОО обязательно включается программа коррекционной работы, направленная на осуществление индивидуально-ориентированной психолого-педагогической помощи обучающимся с НОДА с учетом их особых образовательных потребностей; минимизацию негативного влияния особенностей психофизического развития обучающихся с НОДА на освоение ими АООП НОО; взаимосвязь урочной, внеурочной и внешкольной деятельности.

Психолого-педагогическая характеристика обучающихся с НОДА. Категория обучающихся с

нарушениями опорно-двигательного аппарата -

неоднородная по составу группа. Она объединяет обучающихся со значительным разбросом первичных и вторичных нарушений развития, которые отличаются значительной полиморфностью и диссоциацией в степени выраженности. Группа обучающихся с НОДА по варианту 6.1: обучающиеся с нарушениями функций опорно-двигательного аппарата различного этиопатогенеза, передвигающиеся самостоятельно или с применением ортопедических средств, имеющие нормальное психическое развитие и разборчивую речь. Достаточное интеллектуальное развитие у этих обучающихся часто сочетается с отсутствием уверенности в себе, с ограниченной самостоятельностью, с повышенной внушаемостью. Личностная незрелость проявляется в наивности суждений, слабой ориентированности в бытовых и практических вопросах жизни.

Особые образовательные потребности обучающихся с НОДА.

В структуру особых образовательных потребностей входят, с одной стороны, образовательные потребности, свойственные для всех обучающихся с ограниченными возможностями здоровья, с другой, характерные только для обучающихся с НОДА.

К общим потребностям относятся:

получение специальной помощи средствами образования;

психологическое сопровождение, оптимизирующее взаимодействие обучающегося с педагогическими работниками и одноклассниками;

психологическое сопровождение, направленное на установление взаимодействия семьи и образовательной организации;

индивидуализация обучения требуется в большей степени, чем для обучающихся, не имеющих ограничений по возможностям здоровья;

особая пространственная и временная организация образовательной среды;

максимальное расширение образовательного пространства за счет расширения социальных контактов с широким социумом.

К особым образовательным потребностям, характерным для обучающихся с НОДА, относятся:

обязательность непрерывности коррекционно-развивающего процесса, реализуемого, как через содержание образовательных областей, так и в процессе индивидуальной работы;

введение в содержание обучения специальных разделов, не присутствующих в Программе, адресованной традиционно развивающимся сверстникам;

использование специальных методов, приёмов и средств обучения (в том числе специализированных компьютерных и ассистивных технологий), обеспечивающих реализацию "обходных путей" обучения;

обеспечение особой пространственной и временной организации образовательной среды.

Для этой группы обучающихся обучение в образовательной организации возможно при условии создания для них безбарьерной среды, обеспечения специальными приспособлениями и индивидуально адаптированным рабочим местом. Помимо этого, обучающиеся с НОДА нуждаются в различных видах помощи (в сопровождении на уроках, помощи в самообслуживании), что обеспечивает необходимые в период начального обучения щадящий режим, психологическую и коррекционно-педагогическую помощь.

Планируемые результаты освоения АООП НОО для обучающихся с НОДА (вариант 6.1).

Самым общим результатом освоения обучающимися с НОДА содержания АООП НОО должно стать полноценное начальное общее образование, развитие социальных (жизненных) компетенций.

Личностные, метапредметные и предметные результаты освоения обучающимися с НОДА АООП НОО соответствуют ФГОС НОО.

Планируемые результаты освоения АООП НОО дополняются результатами освоения программы коррекционной работы.

По каждому направлению коррекционной работы определяются планируемые результаты реализации этой программы для каждого обучающегося.

Требования к результатам реализации программы коррекционной работы по направлению

"Медицинская коррекция и реабилитация":

- 1) умение адекватно оценивать свои силы, понимать, что можно и чего нельзя: в еде, в физической нагрузке, в приёме медицинских препаратов, осуществлении вакцинации;
- 2) умение пользоваться личными адаптивными и ассистивными средствами в разных ситуациях (очки, специальное кресло, индивидуально адаптированное рабочее место, специализированные клавиатуры компьютера, заменители традиционной мышки, памперсы);
- 3) умение удовлетворять биологические и социальные потребности, адаптироваться к окружающей среде;
- 4) понимание обучающимся того, что попросить о помощи при проблемах в жизнеобеспечении - это нормально и необходимо, не стыдно, не унижительно;
- 5) умение адекватно выбрать взрослого и обратиться к нему за помощью, точно описать возникшую проблему, иметь достаточный запас фраз и определений;
- 6) умение выделять ситуации, когда требуется привлечение родителей (законных представителей), и объяснять педагогическому работнику (работнику школы) необходимость связаться с семьёй для принятия решения в области жизнеобеспечения;
- 7) прогресс в развитии самостоятельности и независимости в быту;
- 8) представление об устройстве домашней жизни, умение включаться в разнообразные повседневные дела, принимать посильное участие в них, адекватная оценка своих возможностей для выполнения определенных обязанностей в каких-то областях домашней жизни; сформированность умения брать на себя ответственность в этой деятельности;
- 9) представление об устройстве школьной жизни; умение ориентироваться в пространстве школы и просить о помощи в случае затруднений, ориентироваться в расписании занятий;
- 10) умение включаться в разнообразные повседневные школьные дела, принимать посильное участие в них, брать на себя ответственность (прогресс обучающегося в этом направлении);
- 11) стремление обучающегося активно участвовать в подготовке и проведении праздников и других мероприятий дома и в школе, прогресс в этом направлении.

Требования к результатам реализации программы коррекционной работы по направлению: "Психологическая коррекция познавательных процессов":

- 1) развитие у обучающегося любознательности, наблюдательности, способности замечать новое, задавать вопросы, включаться в совместную со взрослым исследовательскую деятельность;
- 2) умение самостоятельно конструировать по моделям, использовать пространственные и метрические признаки предметов, использование словесного обозначения пространственных отношений;
- 3) увеличение объема произвольной памяти в зрительной, слуховой и осязательной модальности;
- 4) умение обучающегося выделить, осознать и принять цели действия;
- 5) умение планировать свою деятельность по времени и содержанию;
- 6) умение контролировать свои действия и вносить необходимые коррективы;
- 7) умение обратиться к взрослым при затруднениях в учебном процессе, сформулировать запрос о специальной помощи.

Требования к результатам реализации программы коррекционной работы по направлению: "Психологическая коррекция эмоциональных нарушений":

- 1) смягчение эмоционального дискомфорта обучающегося, повышение активности и самостоятельности, устранение вторичных личностных реакций, обусловленных эмоциональными нарушениями, такими, как агрессивность, повышенная возбудимость, тревожная мнительность, эмоциональная отгороженность;
- 2) модифицирование эмоциональных отношений и переживаний обучающегося, способов реагирования на отношение к нему окружающих;
- 3) умение самостоятельно находить нужные формы эмоционального реагирования и управлять ими;
- 4) практические умения саморегуляции, включающие выработку навыков управления вниманием, регуляции ритма дыхания и мышечного тонуса.

Требования к результатам реализации программы коррекционной работы по направлению:

"Психологическая коррекция социально-психологических проявлений":

- 1) уменьшение ореола исключительности психологических проблем;
- 2) умение получить эмоциональную поддержку от сверстников, имеющих общие проблемы и цели;
- 3) умение начать и поддержать разговор, задать вопрос, выразить свои намерения, просьбу, пожелание, опасения, завершить разговор;
- 4) умение корректно выразить отказ и недовольство, благодарность, сочувствие; умение получать и уточнять информацию от собеседника.

Требования к результатам реализации программы коррекционной работы по направлению "Коррекция нарушений речи":

- 1) умение решать актуальные житейские задачи, используя коммуникацию (вербальную, невербальную) как средство достижения цели;
- 2) формирование слухового контроля за своим произношением и фонематическим анализом;
- 3) нормализация проприоцептивной дыхательной мускулатуры при и вне фонации;
- 4) формирование синхронности речевого дыхания и голосоподачи;
- 5) автоматизация поставленных звуков;
- 6) умение передать свои впечатления, умозаключения так, чтобы быть понятым другим человеком; умение делиться своими воспоминаниями, впечатлениями и планами с другими людьми.

Требования к результатам реализации программы коррекционной работы по направлению "Коррекция нарушений чтения и письма":

- 1) умение чтения разных слогов;
- 2) умение чтения слов, не несущих смысловой нагрузки;
- 3) умение чтения текстов, составленных по законам морфологии и грамматических связей в русском языке из слов, не имеющих семантической значимости;
- 4) умение дифференцировать звуки на фонетико-фонематическом уровне;
- 5) умение осуществлять морфемный анализ и синтез слов;
- 6) умение анализировать слова и предложения на лексико-грамматическом уровне;
- 7) умение анализировать слова и предложения на синтаксическом уровне.

Система оценки достижения планируемых результатов освоения обучающимися с НОДА АООП НОО (вариант 6.1).

Основными направлениями и целями оценочной деятельности в соответствии с требованиями ФГОС НОО обучающихся с ОВЗ являются оценка образовательных достижений обучающихся и оценка результатов деятельности образовательных организаций и педагогических кадров. Полученные данные используются для оценки состояния и тенденций развития системы образования.

Система оценки достижений обучающимися планируемых результатов освоения АООП НОО призвана решать следующие задачи:

закреплять основные направления и цели оценочной деятельности, описание объекта и содержание оценки, критерии, процедуры и состав инструментария оценивания, формы представления результатов, условия и границы применения системы оценки;

ориентировать образовательный процесс на духовно-нравственное развитие, воспитание обучающихся с НОДА, на достижение планируемых результатов освоения содержания учебных предметов и программы коррекционной работы, формирование УУД;

обеспечивать комплексный подход к оценке результатов освоения АООП НОО, позволяющий вести оценку предметных, метапредметных и личностных результатов;

предусматривать оценку достижений обучающихся с НОДА (итоговая оценка обучающихся, освоивших АООП НОО) и оценку эффективности деятельности образовательного учреждения;

позволять осуществлять оценку динамики учебных достижений обучающихся с НОДА.

Результаты достижений обучающихся в овладении АООП НОО являются значимыми для оценки качества образования.

Система оценки достижения планируемых результатов освоения АООП НОО предполагает комплексный подход к оценке результатов образования, позволяющий вести оценку достижения обучающимися всех трех групп результатов образования: личностных, метапредметных и

предметных, в том числе итоговую оценку, обучающихся с НОДА, освоивших АООП НОО.

Оценка результатов освоения обучающимися с НОДА АООП НОО (кроме программы коррекционной работы) осуществляется в соответствии с требованиями ФГОС НОО.

Система оценки достижения обучающимися с НОДА планируемых результатов освоения АООП НОО должна предусматривать оценку достижения обучающимися с НОДА планируемых результатов освоения программы коррекционной работы.

Оценка результатов освоения обучающимися с НОДА программы коррекционной работы, составляющей неотъемлемую часть АООП НОО, осуществляется в соответствии с требованиями ФГОС НОО обучающихся с ОВЗ.

При определении подходов к осуществлению оценки результатов освоения обучающимися с НОДА программы коррекционной работы целесообразно опираться на следующие принципы:

- 1) дифференциации оценки достижений с учетом типологических и индивидуальных особенностей развития и особых образовательных потребностей обучающихся с НОДА;
- 2) динамичности оценки достижений, предполагающей изучение изменений психического и социального развития, индивидуальных способностей и возможностей обучающихся;
- 3) единства параметров, критериев и инструментария оценки достижений в освоении содержания АООП, что сможет обеспечить объективность оценки.

Оценка достижения обучающимися с НОДА планируемых результатов освоения программы коррекционной работы.

Применительно к варианту 6.1 задачей экспертной группы, осуществляющей оценку достижения обучающимися с НОДА планируемых результатов освоения программы коррекционной работы, является выработка согласованной оценки достижений обучающегося в сфере жизненной компетенции. Основой служит анализ изменений поведения обучающегося в повседневной жизни по следующим позициям, соответствующим направлениям коррекционной работы в условиях инклюзии:

- 1) адекватность представлений о собственных возможностях и ограничениях, о насущно необходимом жизнеобеспечении;
- 2) способность вступать в коммуникацию с взрослыми по вопросам медицинского сопровождения и создания специальных условий для пребывания в школе, своих нуждах и правах в организации обучения;
- 3) владение социально-бытовыми умениями в повседневной жизни;
- 4) владение навыками коммуникации и принятыми ритуалами социального взаимодействия (то есть самой формой поведения, его социальным рисунком);
- 5) осмысление и дифференциация картины мира, ее временно-пространственной организации;
- 6) осмысление социального окружения, своего места в нем, принятие соответствующих возрасту ценностей и социальных ролей.

Результаты анализа изменений в повседневном поведении обучающегося должны быть представлены в форме удобных и понятных всем членам экспертной группы условных единиц (0-3 балла), характеризующих достигнутый уровень жизненной компетенции обучающегося в условиях инклюзии.

Оценка результатов деятельности образовательной организации осуществляется в ходе аккредитации, а также в рамках аттестации педагогических кадров. Она проводится на основе результатов итоговой оценки достижения планируемых результатов освоения АООП НОО с учётом:

- результатов мониторинговых исследований разного уровня (федерального, регионального, муниципального);
- условий реализации АООП НОО;
- особенностей контингента обучающихся.

Более подробно оценка планируемых результатов описана в Положении о формах, периодичности, порядке текущего контроля успеваемости и проведения промежуточной аттестации обучающихся ГБОУ СОШ №2 «ОЦ» с. Кинель-Черкассы, размещенном на сайте ГБОУ СОШ №2 «ОЦ» с. Кинель-Черкассы и в Положении о проектно-исследовательской деятельности обучающихся ГБОУ СОШ №2 «ОЦ» с.

Кинель-Черкассы

Содержательный раздел АООП НОО для обучающихся с НОДА (вариант 6.1)

Федеральные рабочие программы, рабочие программы учебных предметов, учебных курсов (в том числе внеурочной деятельности), учебных модулей, программа формирования УУД соответствуют требованиям в ФГОС НОО и ООП НОО.

Рабочие программы учебных предметов учебного плана/индивидуального учебного плана, являющиеся составной частью АООП НОО для обучающихся с НОДА представлены как Приложения к программе.

Структура АООП НОО (вариант 6.1) предполагает включение программы коррекционной работы.

Программа коррекционной работы

Программа коррекционной работы предусматривает индивидуализацию специального сопровождения, обучающегося с НОДА. Содержание программы коррекционной работы для каждого обучающегося определяется с учетом его особых образовательных потребностей на основе рекомендаций ПМПК, индивидуальной программы реабилитации или абилитации ребенка-инвалида.

Целью программы коррекционной работы выступает создание системы комплексной помощи обучающимся с НОДА в освоении ФАООП НОО, коррекция недостатков в физическом и (или) психическом и речевом развитии обучающихся, их социальная адаптация.

Реализация программы коррекционной работы осуществляются в рамках внеурочной деятельности в объеме не менее 5 часов в неделю (пункт 3.4.16 Санитарно-эпидемиологических требований).

Программа коррекционной работы АООП НОО для обучающихся с НОДА (вариант 6.1) включает в себя взаимосвязанные направления, отражающие её основное содержание:

1) Мониторинг имеющихся в образовательной организации условий для удовлетворения особых образовательных потребностей и условий обучения обучающихся с НОДА.

Перечень индивидуально-ориентированных коррекционных мероприятий, обеспечивающих обучающимся с НОДА удовлетворение особых образовательных потребностей, их интеграцию и (или) инклюзию в образовательной организации и освоение АООП НОО.

Направление и содержание программы коррекционной работы.

Устанавливаются следующие обязательные направления коррекционной помощи для всех категорий обучающихся с НОДА, осваивающих вариант 6.1 ФАООП НОО:

- 1) медицинская коррекция и абилитация (лечебно-воспитательные мероприятия, медикаментозное лечение, психотерапевтическое лечение);
- 2) психологическая коррекция познавательных процессов;
- 3) психологическая коррекция эмоциональных нарушений;
- 4) психологическая коррекция социально-психологических проявлений;
- 5) коррекция нарушений речи;
- 6) коррекция нарушений чтения и письма.

Предметы (курсы) коррекционно-развивающей направленности (индивидуальные и групповые занятия по логопедии, по психологической коррекции, по двигательной коррекции, а также занятия, направленные на развитие осознания, ощущений, ориентировки в пространстве и на плоскости) являются основой для развития жизненных компетенций. Чем сложнее дефект развития, тем более необходимы данные коррекционно-развивающие занятия.

Коррекционно-развивающие занятия проводятся с обучающимися по мере выявления педагогом, психологом, дефектологом индивидуальных пробелов в их развитии и обучении. При изучении индивидуальных особенностей школьника принимаются во внимание следующие показатели: психофизическое состояние и развитие ребенка, особенности и уровень развития познавательной сферы, особенности усвоения знаний, умений, навыков, предусмотренных программой.

При подготовке и проведении коррекционно-развивающих занятий учитываются индивидуальные особенности каждого учащегося.

Групповые коррекционно-развивающие занятия могут быть включены в программы внеурочной деятельности. Проведение индивидуальных коррекционно-развивающих занятий (их

место в режиме образовательной организации) определяется организацией самостоятельно, в соответствии с существующими нормативными документами и локальными актами образовательной организации.

Коррекционно-развивающие занятия с обучающимися с НОДА предусматривают: занятия ЛФК, логопедические занятия и индивидуальные и групповые занятия по коррекции и развитию когнитивных функций.

Задачами коррекционно-развивающих занятий являются:

предупреждение вторичных биологических и социальных отклонений в развитии, затрудняющих образование и социализацию ребенка;

исправление нарушений психофизического развития медицинскими, психологическими, педагогическими средствами;

формирование у учащихся средств компенсации дефицитарных психомоторных функций, не поддающихся исправлению;

формирование способов познавательной деятельности, позволяющих учащемуся осваивать общеобразовательные предметы.

Комплексная абилитация учащихся с НОДА предусматривает медицинское воздействие, коррекцию физических недостатков с помощью массажа и лечебной физической культуры, логопедическую работу, психологическую коррекцию.

Коррекционно-развивающая область может быть представлена курсами, направленными на развитие ощущений, ориентировки в пространстве.

В связи с необходимостью развития коммуникативных навыков возможно введение коррекционно-развивающих занятий «Основы коммуникации».

С детьми, имеющими выраженные двигательные нарушения в сочетании с нарушениями пространственных представлений, могут быть введены коррекционно-развивающие курсы «Психомоторика», «Развитие мануальной деятельности», обеспечивающие коррекцию и компенсацию нарушений мелкой моторики.

У большинства учеников с НОДА наблюдается выраженная дисгармония в способностях усваивать разные циклы учебных дисциплин. При хороших (и даже высоких) показателях усвоения одних предметов они могут испытывать значительные затруднения при обучении другим учебным предметам. Это связано и с направленностью личности ребенка, но чаще – со спецификой познавательной деятельности, обусловленной поражением центральной нервной системы. Для данной категории детей характерно сочетание нескольких нарушений (ДЦП в сочетании с нейросенсорной тугоухостью, нейровизуальными нарушениями, различными неврологическими синдромами и др.). В связи с этим возможно введение коррекционно-развивающего курса «Коррекция аналитико-синтетической деятельности» с обучающимися, нуждающимися в особых условиях обучения в соответствии с темпом и уровнем усвоения образовательной программы для более эффективного обучения.

Коррекция и компенсация двигательных расстройств обучающихся реализуется под контролем руководителя физического воспитания, учителями АФК и инструкторами ЛФК. Индивидуальные занятия по АФК и ЛФК обеспечивают коррекцию индивидуального двигательного дефекта.

Формы организации коррекционно-развивающего процесса

Занятия проводятся во второй половине дня. Продолжительность индивидуальных занятий – 15-20 минут.

Программно-методическое обеспечение

В процессе реализации программы коррекционной работы используются коррекционно-развивающие программы, диагностический и коррекционно-развивающий инструментарий, необходимый для осуществления профессиональной деятельности учителя, педагога-психолога, социального педагога, учителя-логопеда и мониторинга образовательных результатов.

Важным моментом реализации программы коррекционной работы является кадровое обеспечение. Коррекционная работа осуществляется специалистами соответствующей квалификации, имеющими специализированное образование, и педагогами, прошедшими обязательную курсовую подготовку или другие виды профессиональной подготовки.

Кадровое обеспечение

ФИО	Должность	Образование	Категория
Арзамасцева Е.А.	Учитель- дефектолог	Восточный институт экономики, гуманитарных наук, управления и права, «Психолог. Преподаватель психологии», 2005 г.	Высшая
Кириллова Ю.В.	Педагогпсихолог	ФГБОУ ВО «Самарский государственный социальнопедагогический университет» диплом бакалавра по направлению «Психологопедагогическое образование	соответст вие
Перепечина Ю.Е.	Учитель-логопед	СГСПУ	соответст вие
Иноземцева К.С.	Социальный педагог	ЦПИиСИП ФГАОУ ВО СНИУ им.академика Королева. Диплом о профессиональной переподготовке в области психологии в социальной сфере, 2020	соответст вие

Специфика организации образовательной и коррекционной работы с детьми, имеющими нарушения развития, обуславливает необходимость специальной подготовки педагогического коллектива образовательной организации. Для этого необходимо обеспечить на постоянной основе подготовку, переподготовку и повышение квалификации работников образовательных организаций, занимающихся решением вопросов образования детей с ОВЗ. Педагогические работники образовательной организации имеют четкое представление об особенностях психического и (или)

физического развития детей с ОВЗ, о методиках и технологиях организации образовательного и реабилитационного процесса.

Информационное обеспечение

Необходимым условием реализации программы является создание информационной образовательной среды и на этой основе развитие дистанционной формы обучения детей, имеющих трудности в передвижении, с использованием современных информационно-коммуникационных технологий.

Обязательным условием является создание системы широкого доступа детей с ОВЗ, родителей (законных представителей), педагогов к сетевым источникам информации, к информационно-методическим фондам, предполагающим наличие методических пособий и рекомендаций по всем направлениям и видам деятельности, наглядных пособий, мультимедийных материалов, аудио и видеоматериалов.

Рабочая программа воспитания, разработанная на основе федеральной рабочей программы воспитания, соответствует рабочей программе воспитания в ООП НОО, размещенной на сайте ГБОУ СОШ №2 «ОЦ» с. Кинель-Черкассы. <http://www.kch-shkola2.minobr63.ru/deaytelnost/ycheba.htm>

Организационный раздел АООП НОО для обучающихся с НОДА (вариант 6.1)

Обязательные предметные области и учебные предметы соответствуют учебному плану ООП НОО. Во внеурочную деятельность включаются коррекционно-развивающие занятия по программе коррекционной работы в объеме не менее 5 часов в неделю на одного обучающегося (пункт 3.4.16 Санитарно-эпидемиологических требований). План внеурочной деятельности и календарный план воспитательной работы соответствуют ООП НОО, размещенной на сайте ГБОУ СОШ

При реализации АООП НОО созданы специальные условия, обеспечивающие освоение обучающимися содержания образовательной программы в полном объеме с учетом их особых образовательных потребностей и особенностей здоровья.

Специальные условия должны обеспечивать возможность:

достижения планируемых результатов освоения АООП НОО всеми обучающимися с НОДА; выявления и развития способностей обучающихся через систему секций, студий и кружков, и через использование возможностей образовательных организаций дополнительного образования; расширения социального опыта и социальных контактов обучающихся с НОДА, в том числе с обучающимися, не имеющими ограничений по возможностям здоровья; учета особых образовательных потребностей, характерных для данной группы обучающихся с НОДА;

участия обучающихся, их родителей (законных представителей), педагогических работников и общественности в разработке АООП НОО, проектировании и развитии внутришкольной социальной среды, а также в формировании и реализации индивидуальных образовательных маршрутов обучающихся;

эффективного использования времени, отведенного на реализацию части АООП НОО, формируемой участниками образовательного процесса, в соответствии с запросами обучающихся с НОДА и их родителей (законных представителей), спецификой образовательной организации;

использования в образовательном процессе современных образовательных технологий деятельностного типа, технических средств обучения и средств обучения, соответствующих особым образовательным потребностям обучающихся с НОДА;

обновления содержания АООП НОО, методик и технологий ее реализации в соответствии с динамикой развития системы образования, запросов обучающихся с НОДА и их родителей (законных представителей);

эффективного управления образовательной организацией с использованием информационно-коммуникационных технологий, современных механизмов финансирования;

эффективной самостоятельной работы обучающихся с НОДА при поддержке педагогических работников.

План внеурочной деятельности, календарный учебный график, календарный план

воспитательной работы соответствуют данным разделам ООП НОО.

Система условий реализации адаптированной основной общеобразовательной программы начального общего образования для обучающихся с НОДА

Учреждение укомплектовано квалифицированными кадрами.

Кадровое обеспечение реализации адаптированной основной общеобразовательной программы начального общего образования

Должность	Должностные обязанности	Количество работников в ОУ (требуется/имеется)	Уровень квалификации работников Учреждения	
			Требования к уровню квалификации	Фактический
Руководитель образовательного учреждения	Организация образовательной (учебно-воспитательной) работы школы; обеспечение административно-хозяйственной работы школы; создание режима соблюдения норм и правил техники безопасности в школе.	1/1	Высшее профессиональное образование по направлениям подготовки «Государственное и муниципальное управление», «Менеджмент», «Управление персоналом» и стаж работы на педагогических должностях не менее 5 лет либо высшее профессиональное образование и дополнительное профессиональное образование в области государственного и муниципального управления или менеджмента и экономики и стаж работы на педагогических или руководящих должностях не менее 5 лет.	Совпадает
Заместитель руководителя	Осуществление планирования, координации, мониторинга, анализа и	8/8	Высшее профессиональное образование по направлениям подготовки	Совпадает

	<p>коррекции учебно-воспитательного деятельности в школе. Контроль за деятельностью педагогического коллектива школы.</p>		<p>"Государственно е и муниципальное управление", "Менеджмент", "Управление персоналом" и стаж работы на педагогических или руководящих должностях не менее 5 лет, или высшее профессиональн ое образование и дополнительная профессиональн ая подготовка в области государственного и муниципального управления, менеджмента и экономики и стаж работы на педагогических или руководящих должностях не менее 5 лет.</p>	
<p>Заместитель руководителя по ВР</p>	<p>Осуществление планирования, координации, мониторинга, анализа и коррекции воспитательного деятельности в школе. Контроль за деятельностью педагогического коллектива школы.</p>	1/1	<p>Высшее профессиональн ое образование или среднее профессиональн ое образование по направлению подготовки "Образование и педагогика" или в области, соответствующе й профилю работы без предъявления требований к стажу работы.</p>	Совпадает
<p>Заместитель руководителя по ХР и ОКБ</p>	<p>Руководство работами по хозяйственному обслуживанию школы. Контроль за</p>	1/1	<p>Высшее профессиональн ое образование по направлениям подготовки "Государственно</p>	Совпадает

	<p>деятельностью обслуживающего персонала школы. Организация школьных перевозок.</p>		<p>е и муниципальное управление", "Менеджмент", "Управление персоналом" и стаж работы на педагогических или руководящих должностях не менее 5 лет, или высшее профессиональное образование и дополнительная профессиональная подготовка в области государственного и муниципального управления, менеджмента и экономики и стаж работы на педагогических или руководящих должностях не менее 5 лет.</p>	
Учитель	<p>Обучение и воспитание обучающихся с учетом специфики преподаваемого предмета и возраста обучающихся; Содействие социализации обучающихся, формированию у них общей культуры, осознанному выбору ими и последующему освоению профессиональных образовательных программ; Обеспечение</p>	29/29	<p>Высшее профессиональное образование или среднее профессиональное образование по направлению подготовки "Образование и педагогика" или в области, соответствующей преподаваемому предмету, без предъявления требований к стажу работы либо высшее профессиональное образование или среднее профессиональное образование и</p>	

	режима соблюдения норм и правил техники безопасности, а также правил поведения учащихся в образовательной деятельности		дополнительное профессиональное образование по направлению деятельности в образовательном учреждении без предъявления требований к стажу работы	
Педагог-психолог	Осуществляет профессиональную деятельность, направленную на сохранение психического, соматического и социального благополучия обучающихся.	2/1	Высшее профессиональное образование или среднее профессиональное образование по направлению подготовки «Педагогика и психология» без предъявления требований к стажу работы либо высшее профессиональное образование или среднее профессиональное образование и дополнительное профессиональное образование по направлению подготовки «Педагогика и психология» без предъявления требований к стажу работы.	Совпадает
Социальный педагог	Осуществляет комплекс мероприятий по воспитанию, образованию, развитию и социальной защите личности в школе	1/1	Высшее профессиональное образование или среднее профессиональное образование по направлениям подготовки "Образование и педагогика", "Социальная педагогика" без предъявления требований к	Не совпадает

			стажу работы.	
Учитель-логопед	Осуществляет работу, направленную на максимальную коррекцию недостатков в развитии обучающихся, воспитанников с нарушениями в развитии, в том числе находящихся в специальных (коррекционных) образовательных учреждениях, создаваемых для обучающихся, воспитанников с ограниченными возможностями здоровья (для глухих, слабослышащих и позднооглохших, слепых, слабовидящих и поздноослепших детей, детей с тяжелыми нарушениями речи, с нарушением опорно-двигательного аппарата, с задержкой психического развития, умственно отсталых и других детей с ограниченными возможностями здоровья).	1/1	Высшее профессиональное образование по программе подготовки: по специальности «Логопедия»	Совпадает
Учитель-дефектолог	Осуществляет работу, направленную на максимальную коррекцию	1/1	Высшее профессиональное образование по программе подготовки	

	<p>недостатков в развитии у обучающихся, воспитанников с нарушениями в развитии, в том числе находящихся в специальных (коррекционных) образовательных учреждениях, создаваемых для обучающихся, воспитанников с ограниченными возможностями здоровья (для глухих, слабослышащих и позднооглохших, слепых, слабовидящих и поздноослепших детей, детей с тяжелыми нарушениями речи, с нарушением опорно-двигательного аппарата, с задержкой психического развития, умственно отсталых и других детей с ограниченными возможностями здоровья).</p>		<p>по направлению «Педагогика» по образовательным программам подготовки олигофренопедагога</p>	
Тьютор	<p>Организует деятельность индивидуальной работы с обучающимися по выявлению, формированию и развитию их</p>	2/1	<p>Высшее профессиональное образование по направлению подготовки «Образование и педагогика» и стаж</p>	
Педагог-библиотекарь	<p>Информационное обеспечение учебно -</p>	1/1	<p>Высшее или среднее профессиональное</p>	совпадает

	<p>воспитательной деятельности в школе. Пропаганда чтения как формы культурного досуга.</p>		<p>ое образование без предъявления требований к стажу работы или общее среднее образование, курсовую подготовку и стаж работы в должности библиотекаря (библиографа) не менее 3 лет.</p>	
<p>Бухгалтер</p>	<p>Организация бухгалтерского учета хозяйственно-финансовой деятельности школы. Контроль за экономным использованием материальных, трудовых и финансовых ресурсов, сохранностью имущества школы.</p>	<p>4/4</p>	<p>Высшее профессиональное (экономическое, финансово-экономическое) образование и стаж финансово-бухгалтерской (финансово-экономической) работы на руководящих должностях не менее 5 лет. В порядке исключения на должность бухгалтера может быть назначено лицо, имеющее среднее профессиональное (экономическое) образование без предъявления требований к стажу работы или начальное - профессиональное образование, специальную подготовку по установленной программе и стаж работы по учету и</p>	<p>Совпадает</p>

			контролю не менее 3 лет	
--	--	--	-------------------------	--

Уровень квалификации педагогов школы соответствует квалификационным характеристикам и квалификационным категориям

Непрерывность профессионального развития работников Учреждения обеспечивается освоением ими дополнительных профессиональных образовательных программ в объеме не менее 72 часов, не реже чем каждые 3 года в образовательных учреждениях, имеющих лицензию на право ведения данного вида образовательной деятельности.

В Учреждении созданы условия, обеспечивающие ведение постоянной методической поддержки, получения оперативных консультаций по методическим вопросам

Психолого-педагогические условия реализации АООП

В Учреждении созданы психолого-педагогические условия, обеспечивающие:

- преимущество содержания и форм организации образовательной деятельности по отношению к дошкольному образованию с учетом специфики возрастного психофизического развития обучающихся;

- формирование и развитие психолого-педагогической компетентности участников образовательных отношений;

- вариативность направлений и форм, а также диверсификацию уровней психолого-педагогического сопровождения участников образовательных отношений;

- дифференциацию и индивидуализацию обучения.

В Учреждении осуществляются следующие **уровни** психолого-педагогического сопровождения: индивидуальное, групповое, на уровне класса, на уровне образовательной организации.

Основными **формами** психолого-педагогического сопровождения являются:

- диагностика, направленная на выявление особенностей статуса школьника. Она может проводиться на этапе знакомства с ребенком, после зачисления его в школу и в конце каждого учебного года;

- консультирование педагогов и родителей, которое осуществляется учителем и психологом с учетом результатов диагностики, а также администрацией образовательной организации;

- профилактика, экспертиза, развивающая работа, просвещение, коррекционная работа, осуществляемая в течение всего учебного времени.

К основным **направлениям** психолого-педагогического сопровождения относятся:

- сохранение и укрепление психологического здоровья;

- мониторинг сформированности личностных УУД обучающихся;

- психолого-педагогическая поддержка обучающихся;

- формирование у обучающихся потребности в ЗОЖ;

- выявление и поддержка детей с особыми образовательными потребностями;

- формирование коммуникативных УУД в разновозрастной среде и среде сверстников;

- сопровождение обучающихся, проявивших выдающиеся способности.

Финансовые условия

Финансовое обеспечение образования слабослышащих и позднооглохших обучающихся осуществляется в соответствии с законодательством Российской Федерации и учетом особенностей, установленных Федеральным законом «Об образовании в Российской Федерации».

Финансовое обеспечение соответствует специфике кадровых и материально-технических условий, определенных для варианта 2.1. АООП НОО слабослышащих обучающихся .

Финансовые условия реализации АООП НОО вариант 2.1. должны:

- обеспечивать государственные гарантии прав обучающихся с ОВЗ на получение бесплатного общедоступного образования, включая внеурочную деятельность;

- обеспечивать возможность исполнения требований ФГОС НОО обучающихся с ОВЗ;

- обеспечивать реализацию обязательной части АООП НОО и части, формируемой участниками образовательных отношений, учитывая вариативность особых образовательных потребностей и индивидуальных особенностей развития обучающихся ;

- отражать структуру и объем расходов, необходимых для реализации АООП НОО и достижения планируемых результатов, а также механизм их формирования.

Финансовое обеспечение реализации АООП НОО вариант 2.1. опирается на исполнение расходных обязательств, обеспечивающих конституционное право граждан на бесплатное и общедоступное общее образование. Объем действующих расходных обязательств отражается в задании учредителя по оказанию государственных (муниципальных) образовательных услуг в соответствии с требованиями ФГОС НОО обучающихся с ОВЗ.

Нормативы определяются в соответствии с ФГОС НОО обучающихся с ОВЗ:

специальными условиями получения образования (кадровыми, материально-техническими);

расходами на оплату труда работников, реализующих АООПНОО;

расходами на средства обучения и воспитания, коррекцию/компенсацию нарушений развития, включающими расходные и дидактические материалы, оборудование, инвентарь, электронные ресурсы, оплату услуг связи, в том числе расходами, связанными с подключением к информационно-телекоммуникационной сети Интернет;

расходами, связанными с дополнительным профессиональным образованием руководящих и педагогических работников по профилю их деятельности;

иными расходами, связанными с реализацией и обеспечением реализации АООП НОО вариант 2.2, в том числе с круглосуточным пребыванием обучающихся с ОВЗ в Организации.

Финансирование коррекционно-развивающей области должно осуществляться в объеме, предусмотренном законодательством.

Структура расходов на образование включает:

1) образование слабослышащих обучающихся на основе АООП НОО;

2) сопровождение ребенка в период его нахождения в образовательной организации;

3) консультирование родителей и членов семей по вопросам образования ребенка;

4) обеспечение необходимым учебным, информационно-техническим оборудованием и учебно-дидактическим материалом.

Определение нормативных затрат на оказание государственной услуги

Финансирование государственной услуги рассчитывается с учетом рекомендаций ПМПК, ИПР инвалида, школьного психолого-педагогического консилиума в соответствии с кадровыми и материально-техническими условиями реализации АООП НОО вариант 2.2., требованиями к наполняемости классов в соответствии с СанПиН. Учитывается то, что внеурочная деятельность включает обязательные индивидуальные и фронтальные коррекционные занятия «Коррекционно-развивающей области» (в учебном плане количество часов на индивидуальные занятия указывается на одного обучающегося, на фронтальные занятия – на класс).

Нормативные затраты на оказание *i*-той государственной услуги на соответствующий финансовый год определяются по формуле:

$$З_{г\у}^i = НЗ_{очр}^i * k_i , \text{ где}$$

$З_{г\у}^i$ - нормативные затраты на оказание *i*-той государственной услуги на соответствующий финансовый год;

$НЗ_{очр}^i$ - нормативные затраты на оказание единицы *i*-той государственной услуги образовательной организации на соответствующий финансовый год;

k_i - объем *i*-той государственной услуги в соответствии с государственным (муниципальным) заданием.

Нормативные затраты на оказание единицы *i*-той государственной услуги образовательной организации на соответствующий финансовый год определяются по формуле:

$$НЗ_{очр}^i = НЗ_{г\у} + НЗ_{он} , \text{ где}$$

$НЗ_{очр}^i$ - нормативные затраты на оказание единицы *i*-той государственной услуги образовательной организации на соответствующий финансовый год;

$НЗ_{г\у}$ - нормативные затраты, непосредственно связанные с оказанием государственной услуги;

$НЗ_{он}$ - нормативные затраты на общехозяйственные нужды.

Нормативные затраты, непосредственно связанные с оказанием государственной услуги на соответствующий финансовый год, определяются по формуле:

$$HЗ_{г\у} = HЗ_{омг\у} + HЗ^j_{мр} + HЗ^j_{пн} , \text{ где}$$

$HЗ_{г\у}$ - нормативные затраты, непосредственно связанные с оказанием государственной услуги на соответствующий финансовый год;

$HЗ_{омг\у}$ - нормативные затраты на оплату труда и начисления на выплаты по оплате труда персонала, принимающего непосредственное участие в оказании государственной услуги;

$HЗ^j_{мр}$ - нормативные затраты на приобретение материальных ресурсов, непосредственно потребляемых в процессе оказания государственной услуги, в том числе затраты на учебники, учебные пособия, учебно-методические материалы, специальное оборудование, специальные технические средства, ассистивные устройства, специальные компьютерные программы и другие средства обучения и воспитания по АООП (в соответствии с материально-техническими условиями с учетом специфики обучающихся);

$HЗ^j_{пн}$ - нормативные прочие прямые затраты, непосредственно связанные с оказанием государственной услуги, в том числе затраты на приобретение расходных материалов, моющих средств, медикаментов и перевязочных средств (в соответствии с материально-техническими условиями с учетом специфики обучающихся по АООП типа j).

При расчете нормативных затрат на оплату труда и начисления на выплаты по оплате труда учитываются затраты на оплату труда только тех работников, которые принимают непосредственное участие в оказании соответствующей государственной услуги (вспомогательный, технический, административно-управленческий и т.п. персонал не учитывается).

Нормативные затраты на оплату труда и начисления на выплаты по оплате труда рассчитываются как произведение средней стоимости единицы времени персонала на количество единиц времени, необходимых для оказания единицы государственной услуги, с учетом стимулирующих выплат за результативность труда. Стоимость единицы времени персонала рассчитывается исходя из действующей системы оплаты труда, с учетом доплат и надбавок, установленных действующим законодательством, районного коэффициента и процентной надбавки к заработной плате, установленных законодательством.

Нормативные затраты на расходные материалы в соответствии со стандартами качества оказания услуги рассчитываются как произведение стоимости учебных материалов на их количество, необходимое для оказания единицы государственной услуги (выполнения работ) и определяется по видам организаций в соответствии с нормативным актом субъекта Российской Федерации или органа исполнительной власти субъекта Российской Федерации.

Нормативные затраты на оплату труда и начисления на выплаты по оплате труда персонала, принимающего непосредственное участие в оказании государственной услуги начального общего образования обучающихся с ОВЗ :

реализация АООП НОО может определяться по формуле:

$$HЗ_{омг\у} = ЗП^{рег}_{-1} * 12 * K^{OBЗ} * K^1 * K^2 , \text{ где:}$$

$HЗ_{омг\у}$ - нормативные затраты на оплату труда и начисления на выплаты по оплате труда персонала, принимающего непосредственное участие в оказании государственной услуги по предоставлению начального общего образования обучающимся с ЗПР;

$ЗП^{рег}_{-1}$ – среднемесячная заработная плата в экономике соответствующего региона в предшествующем году, руб./мес.;

12 – количество месяцев в году;

$K^{OBЗ}$ – коэффициент, учитывающий специфику образовательной программы или категорию обучающихся (при их наличии);

K^1 – коэффициент страховых взносов на выплаты по оплате труда. Значение коэффициента – 1,302;

K^2 – коэффициент, учитывающий применение районных коэффициентов и процентных надбавок к заработной плате за стаж работы в районах Крайнего Севера, приравненных к ним местностях (при наличии данных коэффициентов).

К нормативным затратам на общехозяйственные нужды относятся затраты, которые невозможно отнести напрямую к нормативным затратам, непосредственно связанным с оказанием государственной услуги, и к нормативным затратам на содержание имущества. Нормативные затраты на общехозяйственные нужды определяются по формуле:

$$HЗ_{OH} = HЗ_{omni}^j + HЗ_{ком} + HЗ_{нк}^j + HЗ_{ни}^j + HЗ_{ди} + HЗ_{вс} + HЗ_{тр}^j + HЗ_{пр}^j, \text{ где}$$

$HЗ_{omni}^j$ - нормативные затраты на оплату труда и начисления на выплаты по оплате труда работников организации, которые не принимают непосредственного участия в оказании государственной услуги (вспомогательного, технического, административно-управленческого и прочего персонала, не принимающего непосредственного участия в оказании государственной услуги), в соответствии с кадровыми и материально-техническими условиями с учетом специфики обучающихся по АООП типа j;

$HЗ_{нк}^j$ - нормативные затраты на повышение квалификации и (или) профессиональную переподготовку работников учреждения (в соответствии с кадровыми условиями с учетом специфики обучающихся по АООП типа j);

$HЗ_{ком}$ - нормативные затраты на коммунальные услуги (с учетом площади здания, в котором расположена образовательная организация, года его постройки, состояния инженерно-технических сооружений и коммуникаций) за исключением нормативных затрат, отнесенных к нормативным затратам на содержание имущества);

$HЗ_{ни}^j$ - нормативные затраты на содержание объектов недвижимого имущества, закрепленного за организацией на праве оперативного управления или приобретенным организацией за счет средств, выделенных ей учредителем на приобретение такого имущества, а также недвижимого имущества, находящегося у организации на основании договора аренды или безвозмездного пользования, эксплуатируемого в процессе оказания государственных услуг (далее - нормативные затраты на содержание недвижимого имущества) в соответствии с кадровыми и материально-техническими условиями с учетом специфики обучающихся по АООП типа j;

$HЗ_{ди}$ - нормативные затраты на содержание объектов особо ценного движимого имущества, закрепленного за организацией за счет средств, выделенных ей учредителем на приобретение такого имущества (далее - нормативные затраты на содержание особо ценного движимого имущества);

$HЗ_{вс}$ - нормативные затраты на приобретение услуг связи;

$HЗ_{тр}^j$ - нормативные затраты на приобретение транспортных услуг по АООП типа j (в соответствии с кадровыми и материально-техническими условиями с учетом специфики обучающихся);

$HЗ_{пр}^j$ - прочие нормативные затраты на общехозяйственные нужды по АООП типа j (в соответствии с кадровыми и материально-техническими условиями с учетом специфики обучающихся).

Нормативные затраты на оплату труда и начисления на выплаты по оплате труда работников организации, которые не принимают непосредственного участия в оказании государственной услуги (вспомогательного, технического, административно-управленческого и прочего персонала, не принимающего непосредственного участия в оказании государственной услуги, включая ассистента, медицинских работников, необходимых для сопровождения обучающихся с ОВЗ, инженера по обслуживанию специальных технических средств и ассистивных устройств) определяются исходя из количества единиц по штатному расписанию, утвержденному руководителем организации, с учетом действующей системы оплаты труда в пределах фонда оплаты труда, установленного образовательной организацией учредителем.

Нормативные затраты на коммунальные услуги определяются исходя из нормативов потребления коммунальных услуг, в расчете на оказание единицы соответствующей государственной услуги и включают в себя:

- 1) нормативные затраты на холодное водоснабжение и водоотведение, ассенизацию, канализацию, вывоз жидких бытовых отходов при отсутствии централизованной системы канализации;
- 2) нормативные затраты на горячее водоснабжение;
- 3) нормативные затраты на потребление электрической энергии (учитываются в размере 90 процентов от общего объема затрат потребления электрической энергии);

4) нормативные затраты на потребление тепловой энергии (учитываются в размере 50 процентов от общего объема затрат на оплату тепловой энергии). В случае, если организациями используется котельно-печное отопление, данные нормативные затраты не включаются в состав коммунальных услуг.

Нормативные затраты на коммунальные услуги рассчитываются как произведение норматива потребления коммунальных услуг, необходимых для оказания единицы государственной услуги, на тариф, установленный на соответствующий год.

Нормативные затраты на содержание недвижимого имущества включают в себя:

- нормативные затраты на эксплуатацию системы охранной сигнализации и противопожарной безопасности;
- нормативные затраты на аренду недвижимого имущества;
- нормативные затраты на проведение текущего ремонта объектов недвижимого имущества;
- нормативные затраты на содержание прилегающих территорий в соответствии с утвержденными санитарными правилами и нормами;
- прочие нормативные затраты на содержание недвижимого имущества.

Нормативные затраты на эксплуатацию систем охранной сигнализации и противопожарной безопасности устанавливаются таким образом, чтобы обеспечивать покрытие затрат, связанных с функционированием установленных в организации средств и систем (системы охранной сигнализации, системы пожарной сигнализации, первичных средств пожаротушения).

Нормативные затраты на содержание прилегающих территорий, включая вывоз мусора, сброс снега с крыш, в соответствии с санитарными нормами и правилами, устанавливаются, исходя из необходимости покрытия затрат, произведенных организацией в предыдущем отчетном периоде (году).

Материально-технические условия

Материально-техническое обеспечение – это общие характеристики инфраструктуры организации, включая параметры информационно-образовательной среды.

Материально-технические условия реализации АООП обеспечивают возможность достижения обучающимися установленных ФГОС НОО обучающихся с ОВЗ требований к результатам освоения АООП НОО слабослышащих обучающихся.

Материально-техническая база образовательного учреждения должна быть приведена в соответствие с задачами по обеспечению реализации АООП НОО и созданию соответствующей образовательной и социальной среды.

Материально-техническое обеспечение начального общего образования обучающихся должно отвечать не только общим, но и их особым образовательным потребностям. В связи с этим в структуре материально-технического обеспечения процесса образования должна быть отражена специфика требований к:

- организации пространства, в котором обучается ребенок ;
- организации временного режима обучения;
- техническим средствам обучения, включая компьютерные инструменты обучения, ориентированные на удовлетворение особых образовательных потребностей обучающихся ;
- учебникам, рабочим тетрадям, дидактическим материалам, отвечающим особым образовательным потребностям обучающихся и позволяющих реализовывать выбранный вариант программы.

Требования к организации пространства

Пространство (прежде всего здание и прилегающая территория), в котором осуществляется образование обучающихся должно соответствовать общим требованиям, предъявляемым к образовательным организациям, в частности:

- к соблюдению санитарно-гигиенических норм образовательного процесса (требования к водоснабжению, канализации, освещению, воздушно-тепловому режиму и т. д.);
- к обеспечению санитарно-бытовых (наличие оборудованных гардеробов, санузлов, мест личной гигиены и т.д.) и социально-бытовых условий (наличие оборудованного рабочего места, учительской и т.д.);
- к соблюдению пожарной и электробезопасности;

- к соблюдению требований охраны труда;
- к соблюдению своевременных сроков и необходимых объемов текущего и капитального ремонта и др.

Материально-техническая база реализации адаптированной основной образовательной программы начального образования слабослышащих обучающихся должна соответствовать действующим санитарным и противопожарным нормам, нормам охраны труда работников образовательных учреждений, предъявляемым к:

- участку (территории) образовательного учреждения (площадь, инсоляция, освещение, размещение, необходимый набор зон для обеспечения образовательной и хозяйственной деятельности образовательного учреждения и их оборудование);
- зданию образовательного учреждения (высота и архитектура здания);
- помещениям библиотек (площадь, размещение рабочих зон, наличие читального зала, число читательских мест, медиатеки);
- помещениям для осуществления образовательного и коррекционно-развивающего процессов: классам, кабинетам учителя-дефектолога, учителя-логопеда, педагога-психолога и др. специалистов (необходимый набор и размещение, их площадь, освещенность, расположение и размеры, структура которых должна обеспечивать возможность для организации урочной и внеурочной учебной деятельности);
- актовому и физкультурному залам, залу для проведения занятий по ритмике;
- кабинетам медицинского назначения;
- помещениям для питания обучающихся, а также для хранения и приготовления пищи, обеспечивающим возможность организации качественного горячего питания;
- туалетам, душевым, коридорам и другим помещениям.

Школа имеет необходимую материально-техническую базу для реализации адаптированной основной общеобразовательной программы начального общего образования, которая соответствует действующим санитарным и противопожарным нормам, нормам охраны труда работников образовательных учреждений:

/п	Материально-технические условия образовательной деятельности	Примечание
1. САНИТАРНО-ГИГИЕНИЧЕСКИЕ НОРМЫ		
1.1.	требования к водоснабжению	Холодное и горячее централизованное водоснабжение
1.2.	требования канализации	Центральная канализация
1.3.	требования освещению	Соблюдены
1.4.	требования воздушно-тепловому режиму	Соблюдены
САНИТАРНО-БЫТОВЫЕ УСЛОВИЯ		
2.1.	оборудованный гардероб	Отдельный гардероб для учащихся начальной школы
2.2.	санузлы, места личной гигиены	Отдельный блок
2.3.	оборудованное автоматизированное рабочее место учителя с доступом в Интернет и локальную сеть Учреждения	для 100% учителей начальной школы
2.4.	психомоторная комната	Имеется
2.5.	Учительская	Имеется
2.6.	медицинский кабинет	Лицензирован
2.7.	стоматологический кабинет	Лицензирован
3.	Обеспечение пожарной и электробезопасности	Соблюдены

4.	Обеспечение требований охраны труда	Соблюдены
5.	Возможность для беспрепятственного доступа обучающихся с ограниченными возможностями здоровья к объектам инфраструктуры	Имеются пандус, подъемники

	Материально-техническая база	Характеристика, оборудование
1.	Территория Учреждения:	
1.1	Площадь	2,8 га
1.2	Инсоляция	976 м ²
1.3	Освещение	Достаточное
1.4	Размещение	по периметру здания школы
1.5	необходимый набор зон для обеспечения образовательной деятельности	пришкольный опытный участок спортивный городок многофункциональная спортивная площадка стадион фруктовый сад
1.6	необходимый набор зон для обеспечения хозяйственной деятельности	гараж 216,2 м ² сарай 21,1 м ²
2.	Здание Учреждения:	
2.1	высота и архитектура здания	трехэтажное кирпичное здание общая площадь 7770,9 м ² высота 10,1 м
2.2.	необходимый набор и размещение помещений для осуществления образовательного деятельности на уровне начального общего образования	15 кабинетов начальной общей площадью 809 м ²
3.	Помещения библиотеки:	
3.1	Площадь	54,3 м ²
3.2	рабочие зоны	АРМ заведующего библиотекой, читательские места, стеллажи с книгами и др.
3.3	наличие читального зала	имеется
3.4	число читательских мест	20
3.5	Медиатека	55 м ²
3.6	Книгохранилище	19 м ²
4.	Помещения:	
4.1	Столовая	180 посадочных мест
4.2	актовый зал	230 посадочных мест
4.3	спортивный зал	Большой спортивный зал Малый спортивный зал
4.4	игровое и спортивное оборудование	Имеется в достаточном количестве

4.5	Бассейн	Имеется договор с физкультурно-оздоровительным комплексом «СТАРТ» для проведения занятий по плаванию (в рамках муниципального задания)
5.ОБОРУДОВАНИЕ В РАМКАХ ПРОГРАММЫ «ДОСТУПНАЯ СРЕДА»		
5.1.	аппаратно-программный комплекс для детей с ОПА (ДЦП)	
5.2.	подъемник передвижной	
5.3.	комплект сантехнического оборудования	
5.4.	пандус припорожный	
5.5.	рампа переносная	
5.6.	пандус уличный	вход в школу
5.7.	комплект сенсорного оборудования	кабинет психологов
6.Расходные материалы и канцелярские принадлежности		В достаточном количестве имеются бумага для ручного и машинного письма, инструменты письма (в тетрадях и на доске), технологической обработки и конструирования, химические реактивы, носители цифровой информации

Школа обеспечивает отдельные специально оборудованные помещения для реализации курсов коррекционно-развивающей области и психолого-медико-педагогического сопровождения обучающихся. В школе есть отдельные специально оборудованные помещения для проведения занятий с педагогом-психологом, учителем-логопедом и другими специалистами, отвечающие задачам программы коррекционной работы и задачам психолого-педагогического сопровождения обучающегося с ОВЗ. Организовано пространство для отдыха и двигательной активности обучающихся на перемене и во второй половине дня, предусмотрено игровое помещения (кабинет психологов)

Важным условием организации пространства, в котором обучаются обучающиеся с ОВЗ, является наличие доступного пространства, которое позволит воспринимать максимальное количество сведений через аудио-визуализированные источники, удобно расположенные и доступные стенды с представленным на них наглядным материалом о внутришкольных правилах поведения, правилах безопасности, распорядке/режиме функционирования Организации, расписании уроков, изменениях в режиме обучения, последних событиях в школе, ближайших планах и т.д.

Организация рабочего пространства слабослышащего обучающегося в классе предполагает выбор парты и партнера. Парты ученика с нарушением слуха должна занимать в классе такое положение, чтобы сидящий за ней ребенок мог видеть лицо учителя и лица большинства сверстников. Рабочее место ребенка должно быть хорошо освещено. На парте ребенка предусматривается размещение специальной конструкции, планшетной доски, используемой в ситуациях предъявления незнакомых слов, терминов, необходимости дополнительной индивидуальной помощи со стороны учителя класса.

Каждый класс должен быть оборудован партами, регулируемые в соответствии с ростом учащихся. Номер парты подбирается тщательно, в соответствии с рекомендациями ПМПК. Обязательным условием к организации рабочего места обучающегося является обеспечение возможности постоянно находиться в зоне внимания педагога.

Требования к организации временного режима

Временной режим образования слабослышащих и позднооглохших обучающихся (учебный год, учебная неделя, день) устанавливается в соответствии с законодательно закрепленными нормативами (ФЗ «Об образовании в РФ», СанПиН, приказы Министерства образования и др.), а также локальными актами образовательной организации.

Организация временного режима обучения детей с ОВЗ должна соответствовать их особым образовательным потребностям и учитывать их индивидуальные возможности.

Сроки освоения АООП НОО обучающимися для **варианта 6.1** составляют 4 года.

Устанавливается следующая продолжительность учебного года:
1 – классы – 33 учебных недели; 2 – 4 классы – 34 учебных недели.

Для профилактики переутомления слабослышащих обучающихся в годовом календарном учебном плане рекомендуется предусмотреть равномерное распределение периодов учебного времени и каникул.

Продолжительность учебной недели – 5 дней (при соблюдении гигиенических требований к максимальным величинам недельной образовательной нагрузки согласно СанПиН 2.4.2.2821-10). Пятидневная рабочая неделя устанавливается в целях сохранения и укрепления здоровья обучающихся. Обучение проходит в первую смену. Продолжительность учебного дня для конкретного ребенка устанавливается образовательной организацией с учетом особых образовательных потребностей обучающегося, его готовности к нахождению в среде сверстников без родителей. Распорядок учебного дня обучающихся устанавливается с учетом их повышенной утомляемости в соответствии с требованиями к здоровьесбережению (регулируется объем нагрузки по реализации АООП НОО, время на самостоятельную учебную работу, время отдыха, удовлетворение потребностей обучающихся в двигательной активности). Целесообразно обучение по режиму продленного дня с организацией прогулки, питания, необходимых оздоровительных мероприятий.

Количество часов, отведенных на освоение обучающимися учебного плана, состоящего из обязательной части и части, формируемой участниками образовательного процесса, не должно в совокупности превышать величину недельной образовательной нагрузки, установленную СанПиН 2.4.2.2821-10. Образовательную недельную нагрузку необходимо равномерно распределять в течение учебной недели.

Учебный день включает в себя специально организованные занятия / уроки, а также паузу, время прогулки, выполнение домашних заданий. Обучение и воспитание происходит, как в ходе занятий / уроков, так и во время другой (внеурочной) деятельности обучающегося в течение учебного дня.

Учебные занятия следует начинать не ранее 8 часов. Проведение нулевых уроков не допускается. Число уроков в день:

для обучающихся 1 классов – не должно превышать 4 уроков и один день в неделю – не более 5 уроков, за счет урока физической культуры;

для обучающихся 2 – 4 классов – не более 5 уроков.

Продолжительность учебных занятий не превышает 40 минут. При определении продолжительности занятий в 1–1 дополнительном классах используется «ступенчатый» режим обучения: в первом полугодии (в сентябре, октябре – по 3 урока в день по 35 минут каждый, в ноябре-декабре – по 4 урока по 35 минут каждый; январь-май – по 4 урока по 40 минут каждый)

Продолжительность перемен между уроками составляет не менее 10 минут, большой перемены (после 2-го или 3-го уроков) - 20 - 30 минут. Вместо одной большой перемены допускается после 2-го и 3-го уроков устанавливать перемены по 20 минут каждая. Между началом коррекционных, внеклассных, факультативных занятий, кружков, секций и последним уроком рекомендуется устраивать перерыв продолжительностью не менее 45 минут.

При обучении слабослышащих детей предусматривается специальный подход при

комплектовании класса, в котором будет обучаться ребенок.

Требования к техническим средствам обучения

Технические средства обучения дают возможность удовлетворить особые образовательные потребности обучающихся с ОВЗ, способствуют мотивации учебной деятельности, развивают познавательную активность обучающихся. К техническим средствам обучения обучающихся с ОВЗ, ориентированным на их особые образовательные потребности, относятся: компьютеры с колонками и выходом в Internet, мультимедийные проекторы с экранами, принтер, сканер, цифровой фотоаппарат, цифровая видеокамера, интерактивные доски, программные продукты, средства для хранения и переноса информации (USB накопители), музыкальные центры с набором аудиодисков со звуками живой и неживой природы, музыкальными записями, аудиокнигами и др.

Сведения об имеющихся технических средствах

Наименование	Имеется в наличии	Необходимое количество средств
мультимедийный проектор и экран	13	2
принтер монохромный	7	4
принтер цветной	1	1
Сканер	3	3
цифровой фотоаппарат	2	
цифровая видеокамера	1	
Микрофон	3	2
акустическая аппаратура с усилителем	1	
Комплекты учебно-лабораторного оборудования	7	8

Требования к информационно-образовательной среде

Информационно - образовательная среда Учреждения включает в себя совокупность технологических средств (компьютеры, базы данных, коммуникационные каналы, программные продукты и др.), культурные и организационные формы информационного взаимодействия, компетентность участников образовательной деятельности в решении учебно-познавательных и профессиональных задач с применением информационно-коммуникационных технологий (ИКТ), а также наличие служб поддержки применения ИКТ.

В Учреждении сформировано единое информационно-образовательное пространство, объединенное единой локальной сетью. В нее входят: автоматизированное рабочее место: директора, заместителей по АХЧ, УВР, НМР, ВР, ИОС, психолога, социального педагога, руководителя школьных медиатеки и библиотеки, 2 компьютерных класса.

Учреждение интегрировано в единое информационное пространство системы образования округа, региона, России. Имеется возможность осуществлять дистанционное образование. Компьютерная техника работает в режиме максимального использования ее технических ресурсов, позволяющем:

- изучать информатику и информационные технологии на всех уровнях образования, начиная со 2 класса;
- осуществлять работу 2 компьютерных классов в режиме «свободного доступа», по установленному графику;
- организовать работу в том числе дистанционного обучения;
- автоматизировать труд административной команды и педагогического коллектива;
- сделать информационно-образовательные ресурсы Интернет, общедоступными для всех категорий обучающихся и педагогов;
- обеспечить через сетевые сообщества необходимую методическую поддержку всем членам педагогического коллектива.

Информационно-образовательная среда Учреждения обеспечивает возможность

осуществлять в электронной (цифровой) форме следующие виды деятельности:

- планирование образовательной деятельности;
- размещение и сохранение материалов образовательной деятельности, в том числе работ обучающихся и педагогов, используемых участниками образовательной деятельности информационных ресурсов;
- фиксацию хода образовательной деятельности и результатов освоения основной образовательной программы начального общего образования;
- взаимодействие между участниками образовательной деятельности, в том числе дистанционное, посредством сети Интернет, возможность использования данных, формируемых в ходе образовательной деятельности для решения задач управления образовательной деятельностью;
- контролируемый доступ участников образовательной деятельности к информационным образовательным ресурсам в сети Интернет (ограничение доступа к информации, несовместимой с задачами духовно-нравственного развития и воспитания обучающихся);
- взаимодействие образовательного учреждения с органами, осуществляющими управление в сфере образования, и с другими образовательными учреждениями, организациями.

1. Функционирование информационной образовательной среды обеспечивается средствами ИКТ и квалификацией работников, ее использующих и поддерживающих. Функционирование информационной образовательной среды соответствует действующему законодательству Российской Федерации.

Сведения о программных инструментах

Наименование	Имеется в наличии	Необходимые средства
операционные системы и служебные инструменты	+	
текстовый редактор для работы с русскими и иноязычными текстами	+	
орфографический корректор для текстов на русском и иностранном языках	+	
редактор подготовки презентаций	+	
редактор видео	+	
редактор звука	+	
среды для дистанционного онлайн и офлайн сетевого взаимодействия	+	
среда для интернет-публикаций	+	
редактор интернет-сайтов	+	
графический редактор для обработки векторных изображений		+
музыкальный редактор		+
редактор генеалогических деревьев		+
виртуальные лаборатории по учебным предметам		+

2. Обеспечение технической, методической и организационной поддержки

Мероприятия	Выполнение мероприятий
разработка планов	Осуществляется ежегодно (август-сентябрь)
заключение договоров	Договора заключаются на начало календарного года
подготовка локальных актов образовательной организации	Локальные акты разработаны и приняты в установленном законодательством порядке. По мере необходимости вносятся

		изменения.
подготовка формирования компетентности работников ОУ	программ ИКТ-	100% учителей начальной школы, прошли курсы повышения квалификации по формированию ИКТ-компетентности

Отображение образовательной деятельности в информационной среде

В АСУ РСО размещены

- учебный план;
- расписание уроков;
- календарно-тематическое планирование рабочих программ по предметам;
- домашние задания (текстовая формулировка);
- результаты текущего и промежуточного контроля успеваемости обучающихся.

Методические разработки учителей и творческие работы обучающихся размещаются на официальном сайте Учреждения, на информационных стендах.

Связь учителей, администрации, родителей, органов управления осуществляется через АСУ РСО и интерактивные формы на школьном сайте.

Методическая поддержка учителей осуществляется через:

- дистанционные курсы повышения квалификации;
- методические вебинары/семинары;
- он-лайн конференции;
- страничку на сайте школы «Методическая копилка», где размещены личные материалы учителей Учреждения.

Требования к учебникам, рабочим тетрадям, дидактическим материалам, компьютерным инструментам обучения, отвечающим особым образовательным потребностям слабослышащих обучающихся и позволяющих реализовывать выбранный вариант программы

По всем учебным предметам основной образовательной программы начального общего образования Учреждение обеспечено учебниками с электронными приложениями, являющимися их составной частью, учебно-методической литературой и материалами.

Субъекты образовательной деятельности имеют доступ к печатным и электронным образовательным ресурсам (ЭОР), в том числе к электронным образовательным ресурсам, размещенным в федеральных и региональных базах данных ЭОР.

Библиотека Учреждения укомплектована печатными образовательными ресурсами и ЭОР по всем учебным предметам учебного плана, а также имеет фонд дополнительной литературы. Фонд дополнительной литературы включает детскую художественную и научно-популярную литературу, справочно-библиографические и периодические издания, сопровождающие реализацию основной образовательной программы начального общего образования.

В кабинете психологов для коррекционных занятий используется комплект игрового оборудования, поставленный в рамках государственной программы Самарской области «Доступная среда в Самарской области». Занятия с использованием оборудования проходят по расписанию, утвержденному директором школы.

В 2019 году на базе ГБОУ СОШ №2 «ОЦ» с. Кинель-Черкассы был создан Центр цифрового и гуманитарного профилей «Точка роста» был создан в 2019 году в рамках федерального проекта «Современная школа» национального проекта «Образование». Центр образования цифрового и гуманитарного профилей «Точка роста» направлен на формирование современных компетенций и навыков у обучающихся, в том числе по предметным областям «Технология», «Математика и информатика», «Физическая культура и основы безопасности жизнедеятельности». Задачами Центров являются охват своей деятельностью на обновленной материально-технической базе не менее 100% обучающихся образовательной организации, осваивающих основную общеобразовательную программу по предметным областям «Технология», «Математика и информатика», «Физическая культура и основы безопасности жизнедеятельности», а также

обеспечение не менее 70% охвата от общего контингента обучающихся в образовательной организации дополнительными общеобразовательными программами цифрового, естественнонаучного, технического и гуманитарного профилей во внеурочное время, в том числе с использованием дистанционных форм обучения и сетевого партнерства. Предусматривается также использование инфраструктуры Центра во внеурочное время как общественного пространства для развития общекультурных компетенций и цифровой грамотности населения, шахматного образования, проектной деятельности, творческой, социальной самореализации детей, педагогов, родительской общественности.

Основные понятия и сокращения, используемые в программе

- ФГОС – федеральный государственный образовательный стандарт
ФГОС НОО – федеральный государственный образовательный стандарт начального общего образования
ФГОС НОО ОВЗ – Федеральный государственный образовательный стандарт обучающихся с ОВЗ (приказ №1598 от 19.12.2014 г.)
ФГОС О УО - Федеральный государственный образовательный стандарт образования обучающихся с умственной отсталостью (интеллектуальными нарушениями) (приказ №1599 от 19.12.2014 г.)
- ООП – основная образовательная программа
АООП – адаптированная основная образовательная программа
АООП – адаптированная образовательная программа
УУД – универсальные учебные действия
ИКТ – информационно-коммуникационные технологии
ОВЗ – ограниченные возможности здоровья
ПКР – программа коррекционной работы
ПМПК - психолого-медико-педагогическая комиссия
ППк - психолого-медико-педагогический консилиум
ЗПР – задержка психического развития
ИПРА – индивидуальная программа реабилитации и абилитации ребенка-инвалида