

СОГЛАСОВАНА  
на заседании Управляющего Совета  
ГБОУ СОШ № 2 «ОЦ» с. Кинель-Черкассы  
Протокол № 1 от «30» августа 2023 г.

УТВЕРЖДЕНА  
приказом директора  
ГБОУ СОШ №2 «ОЦ» с. Кинель-  
Черкассы  
№ 01-136/2 –од от 31.08.2023

**Адаптированная основная общеобразовательная программа  
начального общего образования  
для обучающихся с задержкой психического развития  
государственного бюджетного общеобразовательного учреждения Самарской области  
средней общеобразовательной школы № 2 «Образовательный центр» с. Кинель-Черкассы  
муниципального района Кинель -Черкасский Самарской области  
(вариант 7.2)**

**Срок реализации 2023-2028 гг.**

ОБСУЖДЕНА  
на заседании педагогического совета  
ГБОУ СОШ №2 «ОЦ» с. Кинель-  
Черкассы Протокол №1 от «30»  
августа 2023

## Содержание

I	Целевой раздел	5
1.1.	Пояснительная записка	5
1.2.	Планируемые результаты освоения обучающимися с задержкой психического развития адаптированной основной общеобразовательной программы начального общего образования для обучающихся с задержкой психического развития ( вариант 7.2)	7
1.3.	Система оценки достижения обучающимися с задержкой психического развития планируемых результатов освоения адаптированной основной общеобразовательной программы начального общего образования для обучающихся с задержкой психического развития ( вариант 7.2)	8
II	Содержательный раздел	11
2.1	Федеральные рабочие программы, рабочие программы учебных предметов	11
2.2	Программа формирования универсальных учебных действий	23
2.3.	Программа коррекционной работы	27
2.4	Рабочая программа воспитания	38
III	Организационный раздел адаптированной основной общеобразовательной программы начального общего образования для обучающихся с задержкой психического развития ( вариант 7.2)	35
3.1.	Учебный план	35
3.2.	План внеурочной деятельности	38
3.3.	Календарный учебный график	39
3.4.	Календарный план воспитательной работы	39
3.5.	Система специальных условий реализации адаптированной основной общеобразовательной программы начального общего образования для обучающихся с задержкой психического развития ( вариант 7.2)	39

**Целевой раздел  
Сведения об организации**

**Название** – государственное бюджетное общеобразовательное учреждение Самарской области средняя общеобразовательная школа № 2 «Образовательный центр» с. Кинель- Черкассы муниципального района Кинель-Черкасский Самарской области

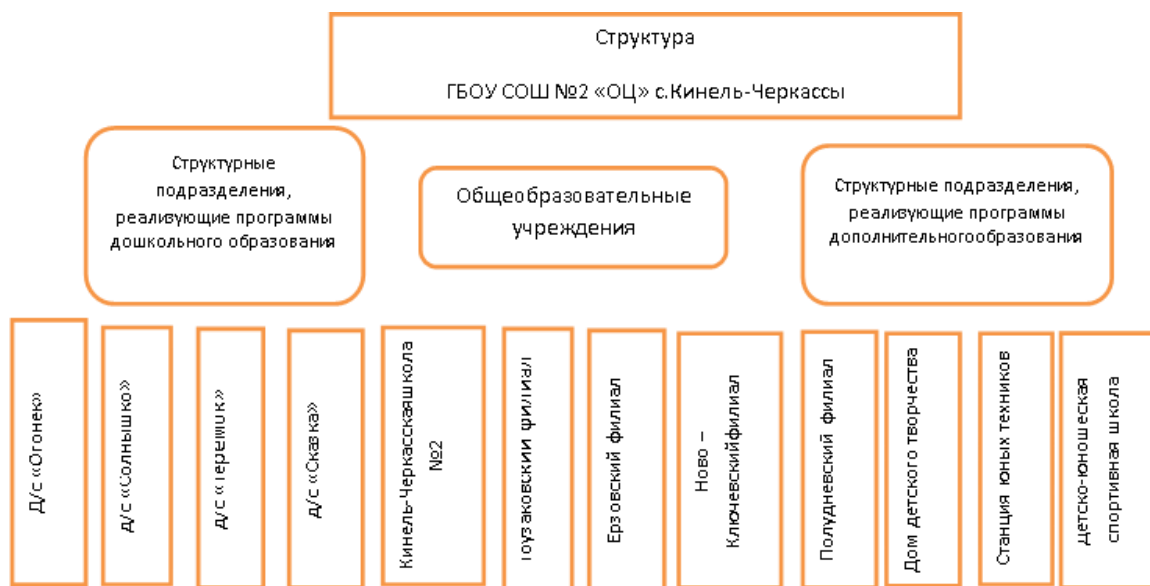
**Тип Учреждения** – общеобразовательная организация.

**Вид Учреждения** – средняя общеобразовательная школа.

**Лицензия на осуществление образовательной деятельности № 5741 от 16 июня 2015**

**Свидетельство о государственной аккредитации № 162-15 от 13 июля 2015 Срок действия свидетельства до 12 мая 2024**

**Структура Учреждения**



Базовая школа (Кинель-Черкасская СОШ №2) и всеструктурные подразделения располагаются в наиболее урбанизированной части районного центра с. Кинель-Черкассы, которое является самым крупным селом Самарской области. Филиалы находятся в селах района:

Название филиала	Удаленность от базовой школы	Реализуемые уровни общего образования
Ерзовский филиал	25 км	дошкольное начальное основное
Ново-Ключевский филиал	55 км	начальное основное
Полудневский филиал	30 км	начальное

Тоузакровский филиал	5 км	начальное основное

Адаптированная основная общеобразовательная программа начального общего образования для обучающихся с задержкой психического развития государственного бюджетного общеобразовательного учреждения Самарской области средней общеобразовательной школы № 2 «Образовательный центр» с. Кинель-Черкассы муниципального района Кинель-Черкасский Самарской области (далее по тексту АООП НОО) разработана педагогическим коллективом и является локальным нормативным документом, представляющим комплекс основных характеристик образовательной деятельности, организационных и педагогических условий учреждения, направленных на реализацию федерального государственного образовательного стандарта начального общего образования обучающихся с ограниченными возможностями здоровья (далее – стандарт).

Программа разработана в соответствии с нормативными документами различного уровня:

**Федеральные документы:**

- Федеральный закон от 29.12.2012 № 273-ФЗ «Об образовании в Российской Федерации» (далее - Федеральный закон № 273-ФЗ);
- Федеральный государственный образовательный стандарт начального общего образования, утвержденный приказом Министерства образования и науки Российской Федерации от 31.05.2021 № 286 (с изменениями) (далее -ФГОС НОО);
- Приказ Министерства просвещения Российской Федерации «Об утверждении федеральной адаптированной образовательной программы начального общего образования для обучающихся с ограниченными возможностями здоровья» от 24.11.2022 г. № 1023;
- Порядок организации и осуществления образовательной деятельности по основным общеобразовательным программам - образовательным программам начального общего, основного общего и среднего общего образования, утвержденный приказом Министерства образования и науки Российской Федерации от 22.03.2021 № 115 (с изменениями);
- Постановление Главного государственного санитарного врача России от 28.09.2020 № СП 2.4.3648-20, Санитарные правила Главного государственного санитарного врача России от 28.09.2020 № 28 Об утверждении санитарных правил СП 2.4.3648-20 "Санитарно-эпидемиологические требования к организациям воспитания и обучения, отдыха и оздоровления детей и молодежи";
- Постановление Главного государственного санитарного врача Российской Федерации от 28.01.2021 № 2 "Об утверждении санитарных правил и норм СанПиН 1.2.3685-21 "Гигиенические нормативы и требования к обеспечению безопасности и (или) безвредности для человека факторов среды обитания";
- Постановление главного государственного санитарного врача РФ от 10 июля 2015 г. № 26 “Об утверждении СанПин 2.4.2.3286-15 “Санитарно-эпидемиологические требования к условиям и организации обучения и воспитания в организациях, осуществляющих образовательную деятельность по адаптированным основным общеобразовательным программам для обучающихся с ограниченными возможностями здоровья”;
- Приказ МИНПРОСВЕЩЕНИЯ РОССИИ от 21 сентября 2023 № 858 ( зарегистрировано в Минюсте России 1 ноября 2022, № 70799) «Об утверждении федерального перечня учебников, допущенных к использованию при реализации имеющих государственную аккредитацию образовательных программ начального общего, основного общего, среднего общего образования организациями, осуществляющими образовательную деятельность и установления предельного срока использования исключённых учебников ;
- Приказ Министерства образования и науки Российской Федерации от 19 декабря 2014г.№1598«Об утверждении федерального государственного образовательного стандарта начального общего образования обучающихся с ограниченными возможностями здоровья"

- Устав государственного бюджетного общеобразовательного учреждения Самарской области средней общеобразовательной школы № 2 «Образовательный центр» с. Кинель-Черкассы муниципального района Кинель-Черкасский Самарской области;
- Порядок обучения по индивидуальному учебному плану в ГБОУ СОШ №2 «ОЦ» с. Кинель-Черкассы;
- Положение об организации инклюзивного обучения детей с ограниченными возможностями здоровья;
- Положение о психолого – педагогическом консилиуме ГБОУ СОШ №2 «ОЦ» с. Кинель – Черкассы;
- Положение об адаптированной образовательной/основной общеобразовательной программе для обучающихся с ограниченными возможностями здоровья ГБОУ СОШ №2 «ОЦ» с. Кинель - Черкассы

### **Пояснительная записка**

Пояснительная записка.

Цель и задачи реализации.

Цель реализации АООП НОО для обучающихся с ЗПР: обеспечение выполнения требований ФГОС НОО обучающихся с ОВЗ посредством создания условий для максимального удовлетворения особых образовательных потребностей обучающихся с ЗПР, обеспечивающих усвоение ими социального и культурного опыта.

Достижение поставленной цели предусматривает решение следующих основных задач:

формирование общей культуры, обеспечивающей разностороннее развитие личности обучающихся с ЗПР (нравственное, эстетическое, социально-личностное, интеллектуальное, физическое) в соответствии с принятыми в семье и обществе нравственными и социокультурными ценностями; овладение учебной деятельностью сохранение и укрепление здоровья обучающихся;

достижение планируемых результатов освоения АООП НОО для обучающихся ЗПР с учетом их особых образовательных потребностей, а также индивидуальных особенностей и возможностей;

создание благоприятных условий для удовлетворения особых образовательных потребностей обучающихся с ЗПР;

минимизация негативного влияния особенностей познавательной деятельности обучающихся с ЗПР для освоения ими АООП НОО;

обеспечение доступности получения начального общего образования;

обеспечение преемственности начального общего и основного общего образования;

использование в образовательном процессе современных образовательных технологий деятельностного типа;

выявление и развитие возможностей и способностей обучающихся с ЗПР, через организацию их общественно полезной деятельности, проведения спортивно-оздоровительной работы, организацию художественного творчества с использованием системы клубов, секций, студий и кружков (включая организационные формы на основе сетевого взаимодействия), проведении спортивных, творческих и других соревнований;

участие педагогических работников, обучающихся, их родителей (законных представителей) и общественности в проектировании и развитии внутришкольной социальной среды.

### **Общая характеристика АООП НОО (вариант 7.2).**

АООП НОО (вариант 7.2, предполагает, что обучающийся с ЗПР получает образование, сопоставимое по итоговым достижениям к моменту завершения обучения с образованием обучающихся, не имеющих ограничений по возможностям здоровья, в пролонгированные сроки обучения.

АООП НОО (вариант 7.2) предусматривает обеспечение коррекционной направленности всего образовательного процесса при его особой организации: пролонгированные сроки обучения, проведение индивидуальных и групповых коррекционных занятий, особое структурирование содержания обучения на основе усиления внимания к формированию социальной компетенции.

Сроки получения начального общего образования составляют 5 лет.

Для обеспечения возможности освоения обучающимися АООП НОО, вариант 7.2, может быть реализована сетевая форма реализации образовательных программ.

Неспособность обучающегося с ЗПР полноценно освоить отдельный предмет в структуре АООП НОО (вариант 7.2) не должна служить препятствием для продолжения освоения данного варианта программы, поскольку у обучающихся с ЗПР может быть специфическое расстройство чтения, письма, арифметических навыков (дислексия, дисграфия, дискалькулия), а так же выраженные нарушения внимания и работоспособности, препятствующие освоению программы в полном объеме. При возникновении трудностей в освоении обучающимся с ЗПР содержания АООП НОО (вариант 7.2) специалисты, осуществляющие психолого-педагогическое сопровождение, должны оперативно дополнить структуру программы коррекционной работы соответствующим направлением работы.

Текущая, промежуточная и итоговая аттестация на уровне начального общего образования должна проводиться с учетом возможных специфических трудностей обучающегося с ЗПР. Вывод об успешности овладения содержанием образовательной программы должен делаться на основании положительной индивидуальной динамики.

АООП НОО (вариант 7.2) адресована обучающимся с ЗПР, которые характеризуются уровнем развития несколько ниже возрастной нормы, отставание может проявляться в целом или локально в отдельных функциях (замедленный темп либо неравномерное становление познавательной деятельности). Отмечаются нарушения внимания, памяти, восприятия и других познавательных процессов, умственной работоспособности и целенаправленности деятельности, в той или иной степени затрудняющие усвоение школьных норм и школьную адаптацию в целом. Произвольность, самоконтроль, саморегуляция в поведении и деятельности, как правило, сформированы недостаточно. Обучаемость удовлетворительная, но часто избирательная и неустойчивая, зависящая от уровня сложности и субъективной привлекательности вида деятельности, а также от актуального эмоционального состояния. Возможна неадаптивность поведения, связанная как с недостаточным пониманием социальных норм, так и с нарушением эмоциональной регуляции, гиперактивностью.

Особые образовательные потребности обучающихся с ЗПР:

получение специальной помощи средствами образования сразу же после выявления первичного нарушения развития;

выделение пропедевтического периода в образовании, обеспечивающего преемственность между дошкольным и школьным этапами;

получение начального общего образования в разных формах: как совместно с другими обучающимися, так и в отдельных классах, группах или в отдельных организациях, осуществляющих образовательную деятельность по адаптированным программам, при обязательном условии создания специальных условий получения образования, адекватных образовательным потребностям обучающихся с ЗПР;

обязательность непрерывности коррекционно-развивающего процесса, реализуемого, как через содержание предметных областей, так и в процессе индивидуальной работы;

психологическое сопровождение, оптимизирующее взаимодействие обучающегося с педагогическими работниками и другими обучающимися;

психологическое сопровождение, направленное на установление взаимодействия семьи и образовательной организации;

постепенное расширение образовательного пространства, выходящего за пределы образовательной организации.

Для обучающихся с ЗПР, осваивающих АООП НОО (вариант 7.2), характерны следующие специфические образовательные потребности:

обеспечение особой пространственной и временной организации образовательной среды с учетом функционального состояния ЦНС и нейродинамики психических процессов обучающихся с ЗПР (быстрой истощаемости, низкой работоспособности, пониженного общего тонуса);

увеличение сроков освоения АООП НОО до 5 лет;

гибкое варьирование организации процесса обучения путем расширения или сокращения содержания отдельных предметных областей, изменения количества учебных часов и использования соответствующих методик и технологий;

упрощение системы учебно-познавательных задач, решаемых в процессе образования;

организация процесса обучения с учетом специфики усвоения знаний, умений и навыков обучающимися с ЗПР ("пошаговом" предъявлении материала, дозированной помощи взрослого, использовании специальных методов, приемов и средств, способствующих как общему развитию обучающегося, так и компенсации индивидуальных недостатков развития);

наглядно-действенный характер содержания образования;

развитие познавательной деятельности обучающихся с ЗПР как основы компенсации, коррекции и профилактики нарушений;

обеспечение непрерывного контроля за становлением учебно-познавательной деятельности обучающегося, продолжающегося до достижения уровня, позволяющего справляться с учебными заданиями самостоятельно;

постоянная помощь в осмыслении и расширении контекста усваиваемых знаний, в закреплении и совершенствовании освоенных умений;

специальное обучение "переносу" сформированных знаний и умений в новые ситуации взаимодействия с действительностью;

необходимость постоянной актуализации знаний, умений и одобряемых обществом норм поведения;

постоянное стимулирование познавательной активности, побуждение интереса к себе, окружающему предметному и социальному миру;

использование преимущественно позитивных средств стимуляции деятельности и поведения;

комплексное сопровождение, направленное на улучшение деятельности ЦНС и на коррекцию поведения, а также специальная психокоррекционная помощь, направленная на компенсацию дефицитов эмоционального развития и формирование осознанной саморегуляции познавательной деятельности и поведения;

специальная психокоррекционная помощь, направленная на формирование способности к самостоятельной организации собственной деятельности и осознанию возникающих трудностей, формирование умения запрашивать и использовать помощь взрослого;

развитие и отработка средств коммуникации, приемов конструктивного общения и взаимодействия (с членами семьи, со сверстниками, с взрослыми), формирование навыков социально одобряемого поведения, максимальное расширение социальных контактов;

обеспечение взаимодействия семьи и образовательного учреждения (организация сотрудничества с родителями (законными представителями), активизация ресурсов семьи для формирования социально активной позиции, нравственных и общекультурных ценностей).

Только удовлетворяя особые образовательные потребности обучающегося с ЗПР, можно открыть ему путь к получению качественного образования.

### **Планируемые результаты освоения обучающимися АООП НОО (вариант 7.2).**

Всё наполнение программы начального общего образования (содержание и планируемые результаты обучения) подчиняется современным целям начального образования, которые представлены во ФГОС НОО обучающихся с ОВЗ как система личностных, метапредметных и предметных достижений обучающегося.

Личностные результаты включают ценностные отношения обучающегося к окружающему миру, другим людям, а также к самому себе как субъекту учебно-познавательной деятельности (осознание её социальной значимости, ответственность, установка на принятие учебной задачи).

Метапредметные результаты характеризуют уровень сформированности познавательных, коммуникативных и регулятивных УУД, которые обеспечивают успешность изучения учебных предметов, а также становление способности к самообразованию и саморазвитию.

В результате освоения содержания различных предметов, курсов, модулей обучающиеся с ЗПР

овладевают рядом междисциплинарных понятий, а также различными знаково-символическими средствами, которые помогают обучающимся применять знания как в типовых, так и в новых, нестандартных учебных ситуациях.

При определении подходов к контрольно-оценочной деятельности обучающихся с ЗПР учитываются формы и виды контроля, а также требования к объёму и числу проводимых контрольных, проверочных и диагностических работ.

В соответствии с дифференцированным и деятельностным подходами содержание планируемых результатов описывает и характеризует обобщённые способы действий с учебным материалом, позволяющие обучающимся успешно решать учебные и учебно-практические задачи, а также задачи, по возможности максимально приближенные к реальным жизненным ситуациям.

### **Система оценки достижения обучающимися с ЗПР планируемых результатов освоения АООП НОО (вариант 7.2).**

Система оценки достижения планируемых результатов освоения АООП НОО обучающихся с ЗПР (далее - система оценки) представляет собой один из инструментов реализации требований ФГОС НОО обучающихся с ОВЗ к результатам освоения АООП НОО и направлена на обеспечение качества образования, что предполагает вовлечённость в оценочную деятельность как педагогических работников, так и обучающихся и их родителей (законных представителей).

В соответствии с ФГОС НОО обучающихся с ОВЗ основным объектом системы оценки, её содержательной и критериальной базой выступают планируемые результаты освоения обучающимися АООП НОО.

Система оценки призвана способствовать поддержанию единства всей системы образования, обеспечению преемственности в системе непрерывного образования. Её основными функциями являются ориентация образовательного процесса на достижение планируемых результатов освоения АООП НОО и обеспечение эффективной обратной связи, позволяющей осуществлять управление образовательным процессом.

Основными направлениями и целями оценочной деятельности в соответствии с требованиями ФГОС НОО обучающихся с ОВЗ являются оценка образовательных достижений обучающихся и оценка результатов деятельности образовательных организаций и педагогических кадров. Полученные данные используются для оценки состояния и тенденций развития системы образования.

Система оценки достижения обучающимися с ЗПР планируемых результатов освоения АООП НОО призвана решить следующие задачи:

- закреплять основные направления и цели оценочной деятельности, описывать объект и содержание оценки, критерии, процедуры и состав инструментария оценивания, формы представления результатов, условия и границы применения системы оценки, предусматривая приоритетную оценку динамики индивидуальных достижений обучающихся с ЗПР;

- ориентировать образовательный процесс на духовно-нравственное развитие и воспитание обучающихся, достижение планируемых результатов освоения содержания учебных предметов и формирование УУД;

- обеспечивать комплексный подход к оценке результатов освоения АООП НОО, позволяющий вести оценку личностных, метапредметных и предметных результатов;

- предусматривать оценку достижений обучающихся и оценку эффективности деятельности



образовательной организации;

позволять осуществлять оценку динамики учебных достижений обучающихся и развития их социальной (жизненной) компетенции.

Показатель динамики образовательных достижений - один из основных показателей в оценке достижений обучающихся с ЗПР. На основе выявления характера динамики образовательных достижений обучающихся можно оценивать эффективность учебного процесса, работы учителя или образовательного учреждения, системы образования в целом.

Результаты достижений обучающихся с ЗПР в овладении АООП НОО являются значимыми для оценки качества образования обучающихся. При определении подходов к осуществлению оценки результатов целесообразно опираться на следующие принципы:

1) дифференциации оценки достижений с учетом типологических и индивидуальных особенностей развития и особых образовательных потребностей обучающихся с ЗПР;

2) динамичности оценки достижений, предполагающей изучение изменений психического и социального развития, индивидуальных способностей и возможностей обучающихся;

3) единства параметров, критериев и инструментария оценки достижений в освоении содержания АООП НОО, что сможет обеспечить объективность оценки в разных образовательных организациях. Для этого необходимым является создание методического обеспечения (описание диагностических материалов, процедур их применения, сбора, формализации, обработки, обобщения и представления полученных данных) процесса осуществления оценки достижений обучающихся.

Эти принципы, отражая основные закономерности целостного процесса образования обучающихся с ЗПР, самым тесным образом взаимосвязаны и касаются одновременно разных сторон процесса осуществления оценки результатов их образования.

Личностные результаты включают овладение обучающимися социальными (жизненными) компетенциями, необходимыми для решения практико-ориентированных задач и обеспечивающими формирование и развитие социальных отношений обучающихся в различных средах.

Оценка личностных результатов предполагает, прежде всего, оценку продвижения обучающегося в овладении социальными (жизненными) компетенциями, которые, в конечном итоге, составляют основу этих результатов.

Оценка личностных достижений может осуществляться в процессе проведения мониторинговых процедур, содержание которых разрабатывает образовательная организация с учетом типологических и индивидуальных особенностей обучающихся, их индивидуальных особых образовательных потребностей.

Для оценки продвижения обучающегося с ЗПР в овладении социальными (жизненными) компетенциями может применяться метод экспертной оценки, который представляет собой процедуру оценки результатов на основе мнений группы специалистов (экспертов). Данная группа должна объединять всех участников образовательного процесса - тех, кто обучает, воспитывает и тесно контактирует с обучающимся. Состав экспертной группы определяется образовательной организацией и должен включать педагогических работников (учителей, учителей-дефектологов, учителей-логопедов, педагогов-психологов, социальных педагогов, педагогов дополнительного образования). Для полноты оценки личностных результатов освоения обучающимися с ЗПР АООП НОО следует учитывать мнение родителей (законных представителей), поскольку основой оценки служит анализ изменений поведения обучающегося в повседневной жизни в различных социальных средах (школьной и семейной). Результаты анализа должны быть представлены в форме удобных и понятных всем членам экспертной группы условных единиц: 0 баллов - нет продвижения; 1 балл - минимальное продвижение; 2 балла - среднее продвижение; 3 балла - значительное продвижение. Подобная оценка необходима экспертной группе для выработки ориентиров в описании динамики развития социальной (жизненной) компетенции обучающегося. Результаты оценки личностных достижений заносятся в индивидуальную карту развития обучающегося, что позволяет не только представить полную картину динамики целостного развития обучающегося, но и отследить наличие или отсутствие изменений по отдельным жизненным компетенциям.

Основной формой работы участников экспертной группы является ППК.

На основе требований, сформулированных во ФГОС НОО обучающихся с ОВЗ, образовательная организация разрабатывает программу оценки личностных результатов с учетом типологических и индивидуальных особенностей обучающихся с ЗПР, которая утверждается локальными актами организации. Программа оценки должна включать:

- 1) полный перечень личностных результатов, прописанных в тексте ФГОС НОО обучающихся с ОВЗ, которые выступают в качестве критериев оценки социальной (жизненной) компетенции Обучающихся. Перечень этих результатов может быть самостоятельно расширен образовательной организацией;
- 2) перечень параметров и индикаторов оценки каждого результата;
- 3) систему бальной оценки результатов;
- 4) документы, в которых отражаются индивидуальные результаты каждого обучающегося (Динамическая карта развития)
- 5) материалы для проведения процедуры оценки личностных результатов;
- 6) локальные акты образовательной организации, регламентирующие все вопросы проведения оценки личностных результатов.

Метапредметные результаты включают освоенные обучающимися УУД (познавательные, регулятивные и коммуникативные), обеспечивающие овладение ключевыми компетенциями (составляющими основу умения учиться) и межпредметными знаниями, а также способность решать учебные и жизненные задачи и готовность к овладению в дальнейшем АООП основного общего образования.

Оценка метапредметных результатов предполагает оценку продвижения обучающегося с ЗПР в овладении регулятивными, коммуникативными и познавательными УУД.

Уровень сформированности УУД, представляющих содержание и объект оценки метапредметных результатов, может быть качественно оценён и измерен в следующих основных формах:

достижение метапредметных результатов может выступать как результат выполнения специально сконструированных диагностических задач, направленных на оценку уровня сформированности конкретного вида УУД;

достижение метапредметных результатов может рассматриваться как инструментальная основа (или как средство решения) и как условие успешности выполнения учебных и учебно-практических задач средствами учебных предметов;

достижение метапредметных результатов может проявиться в успешности выполнения комплексных заданий на межпредметной основе.

Предметные результаты связаны с овладением обучающимися с ЗПР содержанием каждой предметной области и характеризуют достижения обучающихся в усвоении знаний и умений, способность их применять в практической деятельности.

Оценку этой группы результатов целесообразно начинать со 2-го класса, то есть в тот период, когда у обучающихся уже будут сформированы некоторые начальные навыки чтения, письма и счета. Кроме того, сама учебная деятельность будет привычной для обучающихся, и они смогут ее организовывать под руководством учителя.

Во время обучения на первом и втором годах обучения целесообразно всячески поощрять и стимулировать работу обучающихся, используя только качественную оценку. При этом не является принципиально важным, насколько обучающийся с ЗПР продвигается в освоении того или иного учебного предмета. На этом этапе обучения центральным результатом является появление значимых предпосылок учебной деятельности, одной из которых является способность ее осуществления не только под прямым и непосредственным руководством и контролем учителя, но и с определенной долей самостоятельности во взаимодействии с учителем и одноклассниками.

В целом оценка достижения обучающимися с ЗПР предметных результатов должна базироваться на принципах индивидуального и дифференцированного подходов. Освоенные обучающимися даже незначительные по объему и элементарные по содержанию знания и умения должны выполнять коррекционно-развивающую функцию, поскольку они играют определенную роль в становлении личности обучающегося и овладении им социальным опытом.

Оценка достижения обучающимися предметных результатов ведётся как в ходе текущего и промежуточного оценивания, так и в ходе выполнения итоговых проверочных работ. В процессе оценки достижения планируемых личностных, метапредметных и предметных результатов должны использоваться разнообразные методы и формы, взаимно дополняющие друг друга (стандартизированные письменные и устные работы, проекты, практические работы, творческие работы, самоанализ и самооценка, наблюдения).

Обучающиеся с ЗПР имеют право на прохождение текущей, промежуточной, итоговой аттестации освоения АООП НОО в иных формах.

Специальные условия проведения текущей, промежуточной и итоговой (по итогам освоения АООП НОО) аттестации обучающихся с ЗПР включают:

особую форму организации аттестации (в малой группе, индивидуальную) с учетом особых образовательных потребностей и индивидуальных особенностей обучающихся с ЗПР;

привычную обстановку в классе (присутствие своего учителя, наличие привычных для обучающихся мнестических опор: наглядных схем, шаблонов общего хода выполнения заданий);

присутствие в начале работы этапа общей организации деятельности;

адаптирование инструкции с учетом особых образовательных потребностей и индивидуальных трудностей обучающихся с ЗПР:

1) упрощение формулировок по грамматическому и семантическому оформлению;

2) упрощение многозвневой инструкции посредством деления ее на короткие смысловые единицы, задающие поэтапность (пошаговость) выполнения задания;

3) дополнение письменной инструкции к заданию, при необходимости, зачитыванием педагогическим работником инструкции вслух в медленном темпе с четкими смысловыми акцентами;

адаптирование, при необходимости, текста задания с учетом особых образовательных потребностей и индивидуальных трудностей обучающихся с ЗПР (более крупный шрифт, четкое отграничение одного задания от другого; упрощение формулировок задания по грамматическому и семантическому оформлению);

предоставление, при необходимости, дифференцированной помощи: стимулирующей (одобрение, эмоциональная поддержка), организующей (привлечение внимания, концентрирование на выполнении работы, напоминание о необходимости самопроверки), направляющей (повторение и разъяснение инструкции к заданию);

увеличение времени на выполнение заданий;

организация короткого перерыва (10-15 минут) при нарастании в поведении обучающегося проявлений утомления, истощения;

недопущение негативных реакций со стороны педагогического работника, создание ситуаций, приводящих к эмоциональному травмированию обучающегося.

На итоговую оценку на уровне начального общего образования, результаты которой используются при принятии решения о возможности (или невозможности) продолжения обучения на следующем уровне образования, выносятся предметные, метапредметные результаты и результаты освоения программы коррекционной работы.

Итоговая аттестация на уровне начального общего образования должна проводиться с учетом возможных специфических трудностей обучающегося с ЗПР в овладении письмом, чтением или счетом. Вывод об успешности овладения содержанием АООП НОО должен делаться на основании положительной индивидуальной динамики.

Оценка деятельности педагогических кадров, осуществляющих образовательную деятельность обучающихся с ЗПР, осуществляется на основе интегративных показателей, свидетельствующих о положительной динамике развития обучающегося ("было" - "стало") или в сложных случаях сохранении его психоэмоционального статуса.

Более подробно система оценивания представлена в Положении о формах, периодичности, порядке текущего контроля успеваемости и проведения промежуточной аттестации обучающихся ГБОУ СОШ №2 «ОЦ» с. Кинель-Черкассы.

## **Содержательный раздел АООП НОО для обучающихся с ЗПР (вариант 7.2)**

Федеральные рабочие программы учебных предметов.

Русский язык.

Пояснительная записка.

Федеральная рабочая программа учебного предмета "Русский язык" на уровне начального общего образования обучающихся с ЗПР составлена на основе требований к результатам освоения АООП НОО, установленными ФГОС НОО обучающихся с ОВЗ, федеральной программы воспитания.

Учебный предмет "Русский язык" на уровне начального общего образования является ведущим, обеспечивая языковое и общее речевое развитие обучающихся. Он способствует повышению коммуникативной компетентности и облегчению социализации обучающихся. Приобретённые знания, опыт выполнения предметных и универсальных действий на материале русского языка станут фундаментом обучения в основной школе, а также будут востребованы в жизни.

Овладение учебным предметом "Русский язык" представляет большую сложность для обучающихся с ЗПР. Это связано с недостатками фонематического восприятия, звукового анализа и синтеза, бедностью словаря, трудностями порождения связного высказывания, недостаточной сформированностью основных мыслительных операций и знаково-символической (замещающей) функции мышления.

Программа отражает содержание обучения предмету "Русский язык" с учетом особых образовательных потребностей обучающихся с ЗПР. В процессе изучения русского языка у обучающихся с ЗПР формируется позитивное эмоционально-ценностное отношение к русскому языку, стремление к его грамотному использованию, понимание того, что правильная устная и письменная речь являются показателем общей культуры человека. На уроках русского языка обучающиеся получают начальное представление о нормах русского литературного языка и правилах речевого этикета, учатся ориентироваться в целях, задачах, условиях общения, выборе адекватных языковых средств, для успешного решения коммуникативных задач.

Содержание дисциплины ориентировано на развитие языковой способности, разных видов речевой деятельности и освоение обучающимися системного устройства языка. Благодаря освоению материала по данной дисциплине обучающиеся с ЗПР овладевают грамотой, основными речевыми формами и правилами их применения, умениями организовывать языковые средства в разных типах высказываний, варьировать их структуру с учётом условий коммуникации, развёртывать их или сокращать, перестраивать, образовывать нужные словоформы. При изучении данной дисциплины происходит развитие устной и письменной коммуникации, закладывается фундамент для осмысленного чтения и письма. На уроках важно формировать первоначальные представления о единстве и многообразии языкового и культурного пространства России, о языке как основе национального самосознания. Представления о связи языка с культурой народа осваиваются практическим путём.

Изучение учебного предмета "Русский язык" вносит весомый вклад в общую систему коррекционно-развивающей работы, направленной на удовлетворение специфических образовательных потребностей обучающегося с ЗПР.

Если обучение предмету построено с соблюдением специальных дидактических принципов, предполагает использование адекватных методов и конкретных приемов, то у обучающегося с ЗПР пробуждается интерес к языку, желание овладеть письмом и чтением, совершенствуется связное (в том числе учебное) высказывание, расширяется словарный запас, проявляются возможности осознания своих затруднений и соответствующие попытки их преодоления.

Овладение письмом совершенствует мелкую моторику, пространственную ориентировку, способствует развитию произвольности и становлению навыков самоконтроля. При изучении учебного материала (звуко-буквенный и звуко-слоговой анализ слов, работа с предложением и текстом) у обучающихся с ЗПР развиваются процессы анализа, синтеза, сравнения, обобщения, происходит коррекция недостатков произвольной памяти и внимания. В ходе выполнения заданий на анализ звукового состава слова, синтез слов из звуков и слогов, подсчет количества слов в предложении, использование различных классификаций звуков и букв, объяснение значений слов совершенствуется мыслительная

деятельность, создаются предпосылки становления логического (понятийного) мышления.

При усвоении учебного предмета "Русский язык" обучающиеся с ЗПР учатся ориентироваться в задании и производить его анализ, обдумывать и планировать предстоящие действия, следить за правильностью выполнения задания, давать словесный отчет и оценку проделанной работе, что совершенствует систему произвольной регуляции деятельности.

Педагогический работник должен поддерживать тесную связь с учителем-логопедом, осуществляющим профилактику таких расстройств письменной речи как дисграфия и дизорфография. Уточнение артикуляции звуков, дифференциация сходных фонем, работа над слоговой структурой слова, которая обязательно проводится на уроках по предмету "Русский язык" и "Литературное чтение", способствует улучшению качества устной речи обучающегося с ЗПР.

Содержание обучения.

Виды речевой деятельности.

Слушание. Осознание цели и ситуации устного общения. Адекватное восприятие звучащей речи. Понимание на слух информации, содержащейся в предъявляемом тексте, передача его содержания по вопросам.

Говорение. Выбор языковых средств в соответствии с целями и условиями общения для эффективного решения коммуникативной задачи. Практическое овладение диалогической формой речи. Практическое овладение устными монологическими высказываниями в соответствии с учебной задачей (описание, повествование, рассуждение). Овладение нормами речевого этикета в ситуациях учебного и бытового общения (приветствие, прощание, извинение, благодарность, обращение с просьбой). Соблюдение орфоэпических норм и правильной интонации.

Чтение. Понимание учебного текста. Выборочное чтение с целью нахождения необходимого материала. Нахождение информации, заданной в тексте в явном виде. Формулирование простых выводов на основе информации, содержащейся в тексте. Обобщение содержащейся в тексте информации.

Письмо. Письмо букв, буквосочетаний, слогов, слов, предложений в системе обучения грамоте. Овладение разборчивым, аккуратным письмом с учётом гигиенических требований к этому виду учебной работы. Списывание, письмо под диктовку в соответствии с изученными правилами. Письменное изложение содержания прослушанного и прочитанного текста. Создание небольших собственных текстов по интересной детям тематике (на основе впечатлений, литературных произведений, сюжетных картин, серий картин, просмотра фрагмента видеозаписи).

Обучение грамоте.

Фонетика. Звуки речи. Осознание единства звукового состава слова и его значения. Установление числа и последовательности звуков в слове. Сопоставление слов, различающихся одним или несколькими звуками.

Различение гласных и согласных звуков, гласных ударных и безударных, согласных твёрдых и мягких, звонких и глухих.

Слог как минимальная произносительная единица. Деление слов на слоги. Определение места ударения.

Графика. Различение звука и буквы: буква как знак звука. Овладение позиционным способом обозначения звуков буквами. Буквы гласных как показатель твёрдости - мягкости согласных звуков. Функция букв е, ё, ю, я. Мягкий знак как показатель мягкости предшествующего согласного звука.

Знакомство с русским алфавитом как последовательностью букв.

Чтение. Формирование навыка слогового чтения (ориентация на букву, обозначающую гласный звук). Плавное слоговое чтение и чтение целыми словами со скоростью, соответствующей индивидуальному темпу обучающегося. Осознанное чтение слов, словосочетаний, предложений и коротких текстов. Чтение с интонациями и паузами в соответствии со знаками препинания. Развитие осознанности и выразительности чтения на материале небольших текстов и стихотворений.

Знакомство с орфоэпическим чтением (при переходе к чтению целыми словами). Орфографическое чтение (проговаривание) как средство самоконтроля при письме под диктовку и при списывании.

Письмо. Усвоение гигиенических требований при письме. Развитие мелкой моторики пальцев и

свободы движения руки. Развитие умения ориентироваться на пространстве листа в тетради и на пространстве классной доски.

Овладение начертанием письменных прописных (заглавных) и строчных букв. Письмо букв, буквосочетаний, слогов, слов, предложений с соблюдением гигиенических норм. Овладение разборчивым, аккуратным письмом. Письмо под диктовку слов и предложений, написание которых не расходится с их произношением. Усвоение приёмов и последовательности правильного списывания текста. Проверка написанного при помощи сличения с текстом - образцом и послогового чтения написанных слов.

Правильное оформление написанных предложений (большая буква в начале предложения, точка в конце). Выработка навыка писать большую букву в именах людей и кличках животных.

Понимание функции небуквенных графических средств: пробела между словами, знака переноса.

Слово и предложение. Восприятие слова как объекта изучения, материала для анализа. Наблюдение над значением слова.

Различение слова и предложения. Работа с предложением: выделение слов, изменение их порядка. Интонация в предложении. Моделирование предложения в соответствии с заданной интонацией.

Орфография. Знакомство с правилами правописания и их применение:

раздельное написание слов;

обозначение гласных после шипящих (ча-ща, чу-щу, жи-ши);

прописная (заглавная) буква в начале предложения, в именах собственных;

перенос слов по слогам без стечения согласных;

знаки препинания в конце предложения.

Развитие речи. Понимание прочитанного текста при самостоятельном чтении вслух и при его прослушивании. Составление небольших рассказов повествовательного характера по серии сюжетных картинок, материалам собственных игр, занятий, наблюдений.

Систематический курс.

Фонетика и орфоэпия. Гласные и согласные звуки, различение гласных и согласных звуков. Мягкие и твердые согласные звуки, различение мягких и твёрдых согласных звуков, определение парных и непарных по твёрдости - мягкости согласных звуков. Звонкие и глухие согласные звуки, различение звонких и глухих согласных звуков, определение парных и непарных по звонкости-глухости согласных звуков. Ударение, нахождение в слове ударных и безударных гласных звуков. Деление слов на слоги. Определение качественной характеристики звука: гласный-согласный; гласный ударный-безударный; согласный твёрдый-мягкий, парный-непарный; согласный звонкий-глухой, парный-непарный. Произношение звуков и сочетаний звуков в соответствии с нормами современного русского литературного языка. Фонетический разбор слова.

Графика. Различение звука и буквы: буква как знак звука. Овладение позиционным способом обозначения звуков буквами.

Обозначение на письме твёрдости и мягкости согласных звуков. Буквы гласных как показатель твёрдости-мягкости согласных звуков. Функция букв е, ё, ю, я. Мягкий знак как показатель мягкости предшествующего согласного звука. Использование на письме разделительных ь и ы.

Установление соотношения звукового и буквенного состава слова в словах типа "стол", "конь"; в словах с йотированными гласными е, ё, ю, я; в словах с непроизносимыми согласными.

Использование небуквенных графических средств: пробела между словами, знака переноса, абзаца.

Знакомство с русским алфавитом как последовательностью букв. Знание алфавита: правильное название букв, знание их последовательности. Использование алфавита при работе со словарями, справочниками, каталогами: умение найти слово в школьном орфографическом словаре по первой букве, умение расположить слова в алфавитном порядке (например, фамилии, имена).

Состав слова (морфемика). Общее понятие о частях слова: корне, приставке, суффиксе, окончании. Выделение в словах с однозначно выделяемыми морфемами окончания, корня, приставки, суффикса.

Корень, общее понятие о корне слова. Однокоренные слова, овладение понятием "родственные (однокоренные) слова". Выделение корней в однокоренных (родственных) словах. Наблюдение за единообразием написания корней (корм -кормить - кормушка, лес - лесник - лесной). Различение

однокоренных слов и различных форм одного и того же слова.

Представление о значении суффиксов и приставок. Умение отличать приставку от предлога. Умение подбирать однокоренные слова с приставками и суффиксами.

Различение изменяемых и неизменяемых слов. Разбор слова по составу.

Морфология. Общие сведения о частях речи: имя существительное, имя прилагательное, местоимение, глагол, предлог. Деление частей речи на самостоятельные и служебные.

Имя существительное. Его значение и употребление в речи. Вопросы, различение имён существительных, отвечающих на вопросы "кто?" и "что?". Умение опознавать имена собственные.

Род существительных: мужской, женский, средний. Различение имён существительных мужского, женского и среднего рода.

Изменение имен существительных по числам.

Изменение имен существительных по падежам в единственном числе (склонение). 1, 2, 3-е склонение, определение принадлежности имён существительных к 1, 2, 3-му склонению. Определение падежа, в котором употреблено имя существительное. Умение правильно употреблять предлоги с именами существительными в различных падежах.

Склонение имен существительных во множественном числе.

Морфологический разбор имён существительных.

Имя прилагательное. Его значение и употребление в речи, вопросы. Изменение имен прилагательных по родам, числам и падежам, в сочетании с существительными (кроме прилагательных на -ий, -ья, -ье, -ов, -ин). Морфологический разбор имён прилагательных.

Местоимение. Общее представление о местоимении. Личные местоимения, значение и употребление в речи. Личные местоимения 1, 2, 3-го лица единственного и множественного числа. Склонение личных местоимений. Правильное употребление местоимений в речи (меня, мною, у него, с ней, о нем).

Глагол. Его значение и употребление в речи, вопросы. Общее понятие о неопределенной форме глагола. Различение глаголов, отвечающих на вопросы "что сделать?" и "что делать?". Время глагола: настоящее, прошедшее, будущее. Изменение глаголов по лицам и числам в настоящем и будущем времени (спряжение). Способы определения I и II спряжения глаголов (практическое овладение). Изменение глаголов в прошедшем времени по родам и числам. Морфологический разбор глаголов.

Предлог. Знакомство с наиболее употребительными предлогами. Функция предлогов: образование падежных форм имён существительных и местоимений. Отличие предлогов от приставок.

Лексика. Выявление слов, значение которых требует уточнения. Определение значения слова по тексту или уточнение значения с помощью толкового словаря. Представление об однозначных и многозначных словах, о прямом и переносном значении слова. Наблюдение за использованием в речи синонимов и антонимов.

Синтаксис. Различение предложения, словосочетания, слова. Умение выделить словосочетания (пары слов), связанные между собой по смыслу (без предлога и с предлогом); составить предложение с изученными грамматическими формами и распространить предложение.

Предложения по цели высказывания: повествовательные, вопросительные и побудительные; по эмоциональной окраске (интонации): восклицательные и невосклицательные. Выделение голосом важного по смыслу слова в предложении.

Главные члены предложения: подлежащее и сказуемое. Второстепенные члены предложения (без разделения на виды). Нахождение главных членов предложения. Различение главных и второстепенных членов предложения. Установление связи (при помощи смысловых вопросов) между словами в словосочетании и предложении.

Предложения с однородными членами с союзами и (без перечисления), а, но и без союзов. Использование интонации перечисления в предложениях с однородными членами, запятая при перечислении. Умение составить предложения с однородными членами без союзов и с союзами и, а, но.

Знакомство со сложным предложением. Сложные предложения, состоящие из двух простых. Различение простых и сложных предложений. Запятая в сложных предложениях. Умение составить

сложное предложение и поставить запятую перед союзами и, а, но.

Орфография и пунктуация. Формирование орфографической зоркости. Использование орфографического словаря.

Применение правил правописания:

сочетания жи-ши, ча-ща, чу-щу в положении под ударением;

сочетания чк-чн, чт, щн;

перенос слов;

прописная буква в начале предложения, в именах собственных;

проверяемые безударные гласные в корне слова;

парные звонкие и глухие согласные в корне слова;

непроизносимые согласные;

непроверяемые гласные и согласные в корне слова (на ограниченном перечне слов);

гласные и согласные в неизменяемых на письме приставках;

разделительные ь и Ъ;

мягкий знак после шипящих на конце имён существительных (ночь, нож, рожь, мышь);

безударные падежные окончания имён существительных (кроме существительных на -мя, -ий, -ья, -ье, -ия, -ов, -ин);

безударные окончания имён прилагательных;

раздельное написание предлогов с личными местоимениями;

не с глаголами;

мягкий знак после шипящих на конце глаголов в форме 2-го лица единственного числа (пишешь, учишь);

мягкий знак в глаголах в сочетании -ться;

безударные личные окончания глаголов;

раздельное написание предлогов с другими словами;

знаки препинания в конце предложения: точка, вопросительный и восклицательный знаки;

знаки препинания (запятая) в предложениях с однородными членами.

Развитие речи.

Осознание ситуации общения: с какой целью, с кем и где происходит общение.

Практическое овладение диалогической формой речи. Выражение собственного мнения.

Овладение нормами речевого этикета в ситуациях учебного и бытового общения (приветствие, прощание, извинение, благодарность, обращение с просьбой).

Овладение краткими и полными ответами на вопросы. Составление вопросов устно и письменно.

Составление диалогов в форме вопросов и ответов.

Практическое овладение устными монологическими высказываниями на определённую тему с использованием разных типов речи (повествование, описание). Составление и запись рассказов повествовательного характера по сюжетным картинкам, с помощью вопросов; составление сюжетных рассказов по готовому плану (в форме вопросов, повествовательных предложений). Введение в рассказы элементов описания. Построение устного ответа по учебному материалу (специфика учебно-деловой речи).

Текст. Признаки текста. Смысловое единство предложений в тексте. Заглавие текста. Последовательность предложений в тексте. Последовательность частей текста (абзацев).

Комплексная работа над структурой текста: озаглавливание, корректирование порядка предложений и частей текста (абзацев). План текста. Составление планов к данным текстам.

Типы текстов: описание, повествование, рассуждение, их особенности. Знакомство с жанрами письма и поздравления.

Создание собственных текстов и корректирование заданных текстов с учётом точности, правильности, богатства и выразительности письменной речи; использование в текстах синонимов и антонимов.

Понятие об изложении и сочинении. Изложение под руководством учителя, по готовому и



коллективно составленному плану. Подробный и сжатый рассказ (сочинение) по картинке и серии картинок.

Планируемые результаты освоения учебного предмета.

Предметные результаты:

формирование первоначальных представлений о единстве и многообразии языкового и культурного пространства России, о языке как основе национального самосознания;

формирование интереса к изучению родного (русского) языка;

овладение первоначальными представлениями о правилах речевого этикета;

овладение основами грамотного письма;

овладение обучающимися коммуникативно-речевыми умениями, необходимыми для совершенствования их речевой практики;

формирование позитивного отношения к правильной устной и письменной речи как показателям общей культуры и гражданской позиции человека;

использование знаний в области русского языка и сформированных грамматико-орфографических умений для решения практических задач.

Литературное чтение.

Пояснительная записка.

Федеральная рабочая программа учебного предмета "Литературное чтение" (предметная область "Русский язык и литературное чтение") на уровне начального общего образования обучающихся с ЗПР составлена на основе требований к результатам освоения АООП НОО, установленными ФГОС НОО обучающихся с ОВЗ, федеральной программы воспитания.

Как и русский язык, литературное чтение предстаёт в качестве одного из ведущих предметов, обеспечивающих наряду с достижением предметных результатов, становление базового умения, необходимого для успешного изучения других предметов и дальнейшего обучения, читательской грамотности и закладывает основы интеллектуального, речевого, эмоционального, духовно-нравственного развития обучающихся с ЗПР.

Учебный предмет "Литературное чтение" является одним из основных предметов в системе подготовки обучающегося с ЗПР. Овладение читательской компетенцией, умение излагать свои мысли необходимо для полноценной социализации обучающегося с ЗПР. В процессе освоения курса у обучающихся повышается уровень коммуникативной культуры: формируются умения составлять диалоги, высказывать собственное мнение, строить монолог в соответствии с речевой задачей, работать с различными видами текстов, самостоятельно пользоваться справочным аппаратом учебника, находить информацию в словарях, справочниках. Позитивное отношение к книгам и чтению способствует формированию общей культуры.

Приобретённые обучающимися с ЗПР знания, полученный опыт решения учебных задач, а также сформированность предметных и универсальных действий в процессе изучения предмета "Литературное чтение" станут фундаментом обучения в основном звене школы, а также будут востребованы в жизни.

Содержание обучения.

Виды речевой и читательской деятельности.

Аудирование (слушание). Восприятие на слух звучащей речи (высказывание собеседника, чтение различных текстов). Адекватное понимание содержания звучащей речи, умение отвечать на вопросы по содержанию услышанного произведения, определение последовательности событий, осознание цели речевого высказывания, умение задавать вопрос по услышанному учебному, научно-познавательному и художественному произведению.

Чтение.

Чтение вслух. Постепенный переход от слогового к плавному осмысленному правильному чтению целыми словами вслух (скорость чтения в соответствии с индивидуальным темпом чтения), постепенное увеличение скорости чтения, позволяющей осознать текст. Соблюдение орфоэпических и интонационных норм чтения. Чтение предложений с интонационным выделением знаков препинания.

Чтение про себя. Осознание смысла произведения при чтении про себя (доступных по объёму и

жанру произведений). Умение находить в тексте необходимую информацию.

Работа с разными видами текста. Общее представление о разных видах текста: художественный, учебный, научно-популярный, их сравнение. Определение целей создания этих видов текста. Особенности фольклорного текста.

Практическое освоение умения отличать текст от набора предложений. Прогнозирование содержания книги по её названию и оформлению.

Самостоятельное деление текста на смысловые части, их озаглавливание. Умение работать с разными видами информации.

Участие в коллективном обсуждении: умение отвечать на вопросы, выступать по теме, слушать выступления других обучающихся, дополнять ответы по ходу беседы, используя текст. Привлечение справочных и иллюстративно-изобразительных материалов.

Библиографическая культура. Книга как особый вид искусства. Книга как источник необходимых знаний. Книга учебная, художественная, справочная. Элементы книги: содержание или оглавление, титульный лист, аннотация, иллюстрации. Виды информации в книге: научная, художественная (с опорой на внешние показатели книги, её справочно-иллюстративный материал).

Типы книг (изданий): книга-произведение, книга-сборник, собрание сочинений, периодическая печать, справочные издания (справочники, словари, энциклопедии).

Выбор книг на основе рекомендованного списка, картотеки, открытого доступа к детским книгам в библиотеке. Алфавитный каталог. Самостоятельное пользование соответствующими возрасту словарями и справочной литературой.

Работа с текстом художественного произведения. Понимание заглавия произведения, его адекватное соотношение с содержанием. Определение особенностей художественного текста: своеобразие выразительных средств языка (с помощью учителя). Осознание того, что фольклор есть выражение общечеловеческих нравственных правил и отношений.

Понимание нравственного содержания прочитанного, осознание мотивации поведения героев, анализ поступков героев с точки зрения норм морали. Осознание понятия "Родина", представления о проявлении любви к Родине в литературе разных народов (на примере народов России). Схожесть тем, идей, героев в фольклоре разных народов. Самостоятельное воспроизведение текста с использованием выразительных средств языка: последовательное воспроизведение эпизода с использованием специфической для данного произведения лексики (по вопросам учителя), рассказ по иллюстрациям, пересказ.

Характеристика героя произведения. Нахождение в тексте слов и выражений, характеризующих героя и событие. Анализ (с помощью учителя), мотивы поступка персонажа. Сопоставление поступков героев по аналогии или по контрасту. Выявление авторского отношения к герою на основе анализа текста, авторских помет, имён героев.

Характеристика героя произведения. Портрет, характер героя, выраженные через поступки и речь.

Освоение разных видов пересказа художественного текста: подробный, выборочный и краткий (передача основных мыслей).

Подробный пересказ текста: определение главной мысли фрагмента, выделение опорных или ключевых слов, озаглавливание, подробный пересказ эпизода; деление текста на части, озаглавливание каждой части и всего текста, составление плана в виде назывных предложений из текста, в виде вопросов, в виде самостоятельно сформулированного высказывания.

Самостоятельный выборочный пересказ по заданному фрагменту: характеристика героя произведения (отбор слов, выражений в тексте, позволяющих составить рассказ о герое), описание места действия (выбор слов, выражений в тексте, позволяющих составить данное описание на основе текста).

Работа с учебными, научно-популярными и другими текстами. Понимание заглавия произведения; адекватное соотношение с его содержанием. Определение особенностей учебного и научно-популярного текстов (передача информации). Деление текста на части. Определение микротем. Ключевые или опорные слова. Воспроизведение текста с опорой на ключевые слова, модель, схему. Подробный пересказ текста. Краткий пересказ текста (выделение главного в содержании текста).

Говорение (культура речевого общения).

Осознание диалога как вида речи. Особенности диалогического общения: понимать вопросы, отвечать на них и самостоятельно задавать вопросы по тексту; выслушивать, не перебивая, собеседника и в вежливой форме высказывать свою точку зрения по обсуждаемому произведению (учебному, научно-познавательному, художественному тексту). Использование норм речевого этикета в условиях внеучебного общения.

Работа со словом (распознавание прямого и переносного значения слов, их многозначности), пополнение активного словарного запаса.

Монолог как форма речевого высказывания. Монологическое речевое высказывание небольшого объёма с опорой на авторский текст, по предложенной теме или в виде (форме) ответа на вопрос. Отражение основной мысли текста в высказывании. Передача содержания прочитанного или прослушанного с учётом специфики учебного и художественного текста. Передача впечатлений (из повседневной жизни, от художественного произведения, произведения изобразительного искусства) в рассказе (описание, рассуждение, повествование). Построение плана собственного высказывания. Отбор и использование выразительных средств языка (синонимы, антонимы, сравнение) с учётом особенностей монологического высказывания.

Письмо (культура письменной речи).

Нормы письменной речи: соответствие содержания заголовку (отражение темы, места действия, характеров героев), использование выразительных средств языка (сравнение) в мини-сочинениях, рассказ на заданную тему.

Круг детского чтения.

Произведения устного народного творчества разных народов России. Произведения классиков отечественной литературы XIX-XX вв., классиков детской литературы, произведения современной отечественной (с учётом многонационального характера России) и зарубежной литературы, доступные для восприятия обучающихся с ЗПР.

Представленность разных видов книг: историческая, приключенческая, фантастическая, научно-популярная, справочно-энциклопедическая литература; детские периодические издания (по выбору).

Основные темы детского чтения: фольклор разных народов, произведения о Родине, природе, детях, братьях наших меньших, труде, добре и зле, хороших и плохих поступках, юмористические произведения.

Литературоведческая пропедевтика (практическое освоение).

Нахождение в тексте, определение значения в художественной речи (с помощью учителя) средств выразительности: синонимов, антонимов, сравнений.

Ориентировка в литературных понятиях: художественное произведение, автор (рассказчик), сюжет, тема; герой произведения: его портрет, речь, поступки, мысли; отношение автора к герою.

Прозаическая и стихотворная речь: узнавание, различение, выделение особенностей стихотворного произведения (ритм, рифма).

Фольклор и авторские художественные произведения (различение).

Жанровое разнообразие произведений. Малые фольклорные формы (колыбельные песни, потешки, пословицы и поговорки, загадки) - узнавание, различение, определение основного смысла.

Сказки (о животных, бытовые, волшебные). Художественные особенности сказок: лексика, построение (композиция). Литературная (авторская) сказка.

Рассказ, стихотворение, басня - общее представление о жанре, особенностях построения и выразительных средствах.

Творческая деятельность обучающихся (на основе литературных произведений).

Интерпретация текста литературного произведения в творческой деятельности обучающихся: чтение по ролям, инсценирование, драматизация; устное словесное рисование, знакомство с различными способами работы с деформированным текстом и использование их (установление причинно-следственных связей, последовательности событий: соблюдение этапности в выполнении действий); изложение с элементами сочинения, создание собственного текста на основе художественного

произведения (текст по аналогии), репродукций картин художников, по серии иллюстраций к произведению или на основе личного опыта.

Планируемые результаты освоения учебного предмета.

Предметные результаты:

понимание литературы как явления национальной и мировой культуры, средства сохранения и передачи нравственных ценностей и традиций;

осознание значимости чтения для личного развития; формирование представлений о мире, российской истории и культуре, первоначальных этических представлений, понятий о добре и зле, нравственности; успешности обучения по всем учебным предметам;

осознанное, правильное, плавное чтение вслух целыми словами с использованием некоторых средств устной выразительности речи;

понимание роли чтения, использование разных видов чтения;

формирование умения осознанно воспринимать и оценивать содержание текстов, участие в обсуждении прочитанных произведений, умение высказывать отношение к поступкам героев, оценивать поступки героев и мотивы поступков с учетом принятых в обществе норм и правил;

достижение необходимого для продолжения образования уровня читательской компетентности, общего речевого развития, то есть овладение техникой чтения вслух и про себя, элементарными приемами интерпретации, анализа и преобразования художественных, научно-популярных и учебных текстов;

формирование потребности в систематическом чтении;

выбор с помощью взрослого интересующей литературы.

Окружающий мир.

Пояснительная записка.

Федеральная рабочая программа по предмету "Окружающий мир" на уровне начального общего образования обучающихся с ЗПР составлена на основе требований к результатам освоения АООП НОО, установленными ФГОС НОО обучающихся с ОВЗ, федеральной программы воспитания.

Учебный предмет "Окружающий мир" предметной области "Обществознание и естествознание" несет в себе большой развивающий потенциал: у обучающихся формируются предпосылки научного мировоззрения, познавательные интересы и способности, создаются условия для самопознания и саморазвития. Вместе с тем эмоциональная окрашенность большинства тем, яркость иллюстраций учебников и пособий, возможность видеосопровождения и наличие компьютерных программ, которые можно использовать в качестве обучающих, делает этот учебный предмет потенциально привлекательным для обучающихся.

Общая цель учебного предмета "Окружающий мир" заключается в формировании начальных знаний о природе и обществе - предпосылок для изучения широкого спектра учебных предметов в основной школе.

Изучение предмета "Окружающий мир", интегрирующего знания о природе, предметном мире, обществе и взаимодействии людей в нём, соответствует потребностям и интересам обучающихся младшего школьного возраста с ЗПР.

Обучающиеся с ЗПР овладевают основами практико-ориентированных знаний о человеке, природе и обществе, учатся осмысливать причинно-следственные связи в окружающем мире, на многообразном материале природы и культуры родного края. Курс обладает широкими возможностями для формирования у обучающихся фундамента экологической, и культурологической грамотности и соответствующих компетентностей - умений проводить наблюдения в природе, ставить опыты, соблюдать правила поведения в мире природы и людей, правила здорового образа жизни. Это позволит обучающимся освоить основы адекватного природо- и культуросообразного поведения в окружающей природной и социальной среде. А это ключ к осмыслению личного опыта, позволяя сделать явления окружающего мира понятными, знакомыми и предсказуемыми, давая обучающемуся с ЗПР возможность найти свое место в ближайшем окружении, попытаться прогнозировать направление своих личных интересов в гармонии с интересами природы и общества, тем самым обеспечивая в дальнейшем свое личное и социальное благополучие, что особенно важно для обучающихся с ЗПР.

Существенная особенность учебного предмета состоит в том, что в нем заложена содержательная основа для широкой реализации межпредметных связей всех дисциплин начального образования.

Содержание обучения.

Человек и природа.

Природа - это то, что нас окружает, но не создано человеком. Природные объекты и предметы, созданные человеком. Неживая и живая природа. Признаки предметов (цвет, форма, сравнительные размеры). Расположение предметов в пространстве (право, лево, верх, низ). Примеры явлений природы: смена времён года, снегопад, листопад, перелёты птиц, смена времени суток, рассвет, закат, ветер, дождь, гроза.

Вещество - то, из чего состоят все природные объекты и предметы. Разнообразие веществ в окружающем мире. Примеры веществ: соль, сахар, вода, природный газ. Твёрдые тела, жидкости, газы. Простейшие практические работы с веществами, жидкостями, газами.

Звёзды и планеты. Солнце - ближайшая к нам звезда, источник света и тепла для всего живого на Земле. Земля - планета, общее представление о форме и размерах Земли. Глобус как модель Земли. Географическая карта и план. Материки и океаны, их названия, расположение на глобусе и карте. Важнейшие природные объекты своей страны, района. Ориентирование на местности. Компас.

Смена дня и ночи на Земле. Вращение Земли как причина смены дня и ночи. Времена года, их особенности (на основе наблюдений). Обращение Земли вокруг Солнца как причина смены времён года. Смена времён года в родном крае на основе наблюдений.

Погода, её составляющие (температура воздуха, облачность, осадки, ветер). Наблюдение за погодой своего края.

Формы земной поверхности: равнины, горы, холмы, овраги (общее представление, условное обозначение равнин и гор на карте). Особенности поверхности родного края (краткая характеристика на основе наблюдений).

Водоёмы, их разнообразие (океан, море, река, озеро, пруд, болото); использование человеком. Водоёмы родного края (названия, краткая характеристика на основе наблюдений).

Воздух - смесь газов. Свойства воздуха. Значение воздуха для растений, животных, человека. Охрана, бережное использование воздуха.

Вода. Свойства воды. Состояния воды, её распространение в природе, значение для живых организмов и хозяйственной жизни человека. Круговорот воды в природе. Охрана, бережное использование воды.

Полезные ископаемые, их значение в хозяйстве человека, бережное отношение людей к полезным ископаемым. Полезные ископаемые родного края (2-3 примера).

Почва, её состав, значение для живой природы и для хозяйственной жизни человека. Охрана, бережное использование почв.

Растения, их разнообразие. Части растения (корень, стебель, лист, цветок, плод, семя). Условия, необходимые для жизни растения (свет, тепло, воздух, вода). Наблюдение роста растений, фиксация изменений. Деревья, кустарники, травы. Дикорастущие, культурные и комнатные растения. Роль растений в природе и жизни людей, бережное отношение человека к дикорастущим растениям, уход за комнатными и культурными растениями. Растения родного края, названия и краткая характеристика на основе наблюдений.

Грибы: съедобные и ядовитые. Правила сбора грибов.

Животные, их разнообразие. Условия, необходимые для жизни животных (воздух, вода, тепло, пища). Насекомые, рыбы, земноводные, пресмыкающиеся, птицы, звери, их отличия. Особенности питания разных животных. Размножение животных. Дикие и домашние животные. Роль животных в природе и жизни людей. Охрана и бережное отношение человека к диким животным, уход за домашними животными. Животные родного края, их названия, краткая характеристика на основе наблюдений.

Лес, луг, водоём - единство живой и неживой природы (солнечный свет, воздух, вода, почва, растения, животные). Круговорот веществ. Взаимосвязи в природном сообществе: растения - пища и укрытие для животных; животные - распространители плодов и семян растений. Влияние человека на

природные сообщества. Природные сообщества родного края (2-3 примера на основе наблюдений).

Природные зоны России: общее представление, основные природные зоны (климат, растительный и животный мир, особенности труда и быта людей, влияние человека на природу изучаемых зон, охрана природы).

Человек - часть природы. Зависимость жизни человека от природы. Этическое и эстетическое значение природы в жизни человека. Освоение человеком законов жизни природы посредством практической деятельности. Народный календарь (приметы, поговорки, пословицы), определяющий сезонный труд людей.

Положительное и отрицательное влияние деятельности человека на природу (в том числе на примере окружающей местности). Правила поведения в природе. Охрана природных богатств: воды, воздуха, полезных ископаемых, растительного и животного мира. Заповедники, национальные парки, их роль в охране природы. Красная книга России, её значение, отдельные представители растений и животных Красной книги. Посильное участие в охране природы. Личная ответственность каждого человека за сохранность природы.

Человек. Ребенок, взрослый, пожилой человек. Мужчины и женщины, мальчики и девочки. Общее представление о строении тела человека. Системы органов (опорно-двигательная, пищеварительная, дыхательная, кровеносная, нервная, органы чувств), их роль в жизнедеятельности организма. Гигиена: уход за кожей, ногтями, волосами, зубами. Здоровый образ жизни, соблюдение режима, профилактика нарушений деятельности органов чувств, опорно-двигательной, пищеварительной, дыхательной, нервной систем. Измерение температуры тела человека, частоты пульса. Понимание состояния своего здоровья, личная ответственность каждого человека за состояние своего здоровья и здоровья окружающих его людей. Внимание, уважительное отношение к людям с ограниченными возможностями здоровья, забота о них.

Человек и общество.

Общество - совокупность людей, которые объединены общей культурой и связаны друг с другом совместной деятельностью во имя общей цели. Духовно-нравственные и культурные ценности российского общества, отраженные в государственных праздниках и народных традициях региона.

Человек - член общества, создатель и носитель культуры. Многонациональность - особенность нашей страны. Общее представление о вкладе разных народов в многонациональную культуру нашей страны. Ценность каждого народа для него самого и для всей страны. Взаимоотношения человека с другими людьми. Культура общения. Уважение к чужому мнению.

Семья - самое близкое окружение человека. Семейные традиции. Взаимоотношения в семье и взаимопомощь членов семьи. Оказание посильной помощи взрослым. Забота о детях, престарелых, больных - долг каждого человека. Родословная. Свои фамилия, имя, отчество, возраст. Имена и фамилии членов семьи. Знаковые даты и события в истории семьи, участие семьи в событиях страны и региона (стройках, Великой отечественной войне, в работе в тылу) семейные праздники, традиции. День Матери. День любви, семьи и верности.

Младший школьник. Правила поведения в школе, на уроке. Обращение к учителю. Классный, школьный коллектив, совместная учёба, игры, отдых. Школьные праздники и торжественные даты. День учителя. Составление режима дня школьника.

Друзья, взаимоотношения между ними; ценность дружбы, согласия, взаимной помощи. Правила взаимоотношений со взрослыми, сверстниками. Правила взаимодействия со знакомыми и незнакомыми взрослыми и сверстниками. Культура поведения в школе и других общественных местах.

Значение труда в жизни человека и общества. Трудолюбие как общественно значимая ценность в культуре народов России и мира. Профессии людей. Личная ответственность человека за результаты своего труда и профессиональное мастерство.

Общественный транспорт. Транспорт города или села. Наземный, воздушный и водный транспорт. Правила пользования транспортом.

Средства массовой информации: радио, телевидение, пресса, Интернет.

Наша Родина - Россия, Российская Федерация. Ценностно-смысловое содержание понятий

"Родина", "Отечество", "Отчизна". Государственная символика России: Государственный герб России, Государственный флаг России, Государственный гимн России; правила поведения при прослушивании гимна. Конституция - Основной закон Российской Федерации. Права ребёнка.

Президент Российской Федерации - глава государства. Ответственность главы государства за социальное и духовно-нравственное благополучие граждан.

Праздник в жизни общества как средство укрепления общественной солидарности и упрочения духовно-нравственных связей между соотечественниками. Новый год, Рождество, День защитника Отечества, 8 Марта, День весны и труда, День Победы, День России, День защиты детей, День народного единства, День Конституции. Праздники и памятные даты своего региона. Оформление плаката или стенной газеты к государственному празднику.

Россия на карте, государственная граница России.

Москва - столица России. Достопримечательности Москвы: Кремль, Красная площадь, Большой театр Расположение Москвы на карте.

Города России. Санкт-Петербург: достопримечательности (Зимний дворец, памятник Петру I - Медный всадник, разводные мосты через Неву), города Золотого кольца России (по выбору). Главный город родного края: достопримечательности, история и характеристика отдельных исторических событий, связанных с ним.

Россия - многонациональная страна. Народы, населяющие Россию, их обычаи, характерные особенности быта (по выбору).

Родной край - частица России. Родной город (населённый пункт), регион (область, край, республика): название, основные достопримечательности; музеи, театры, спортивные комплексы. Особенности труда людей родного края, их профессии. Названия разных народов, проживающих в данной местности, их обычаи, характерные особенности быта. Важные сведения из истории родного края. Святыни родного края. Проведение дня памяти выдающегося земляка.

История Отечества. Счет лет в истории. Наиболее важные и яркие события общественной и культурной жизни страны в разные исторические периоды: Древняя Русь, Московское государство, Российская империя, СССР, Российская Федерация. Картины быта, труда, традиций людей в разные исторические времена. Выдающиеся люди разных эпох. Охрана памятников истории и культуры. Страны и народы мира. Общее представление о многообразии стран, народов на Земле. Знакомство с 3-4 (несколькими) странами (по выбору): название, расположение на политической карте, столица, главные достопримечательности.

Правила безопасной жизни.

Ценность здоровья и здорового образа жизни.

Режим дня обучающегося, чередование труда и отдыха в режиме дня; личная гигиена. Физическая культура, закаливание, игры на воздухе как условие сохранения и укрепления здоровья. Личная ответственность каждого человека за сохранение и укрепление своего физического и нравственного здоровья. Номера телефонов экстренной помощи. Первая помощь при лёгких травмах (ушиб, порез, ожог), обморожении, перегреве.

Дорога от дома до школы, правила безопасного поведения на дорогах, в лесу, на водоёме в разное время года. Правила пожарной безопасности, основные правила обращения с газом, электричеством, водой.

Правила безопасного поведения в природе.

Правило безопасного поведения в общественных местах. Правила взаимодействия с незнакомыми людьми.

Забота о здоровье и безопасности окружающих людей - нравственный долг каждого человека.

Планируемые результаты освоения учебного предмета:

1) сформированность уважительного отношения к России, родному краю, своей семье, истории, культуре, природе нашей страны, её современной жизни;

2) расширение, углубление и систематизация знаний о предметах и явлениях окружающего мира, осознание целостности окружающего мира, освоение основ экологической грамотности, элементарных

правил нравственного поведения в мире природы и людей, норм здоровьесберегающего поведения в природной и социальной среде;

3) усвоение простейших взаимосвязей и взаимозависимостей между миром живой и неживой природы, между деятельностью человека и происходящими изменениями в окружающей среде;

4) развитие навыков устанавливать и выявлять причинно-следственные связи в окружающем мире, умение прогнозировать простые последствия собственных действий и действий, совершаемых другими людьми.

Рабочие программы других учебных предметов как составные части АООП НОО и размещены на сайте ОО в разделе «Обучение детей с ОВЗ».

### **Программа формирования УУД**

Программа формирования УУД, имея междисциплинарный характер, служит основой для разработки рабочих программ учебных предметов, курсов коррекционно-развивающей области.

Программа формирования УУД направлена на обеспечение системно-деятельностного подхода и призвана способствовать реализации развивающего потенциала начального общего образования обучающихся с ЗПР с учетом их особых образовательных потребностей за счет развития УУД, лежащих в основе умения учиться. Это достигается путём освоения обучающимися с ЗПР знаний, умений и навыков по отдельным учебным предметам, курсам коррекционно-развивающей области. При этом знания, умения и навыки рассматриваются как производные от соответствующих видов целенаправленных действий, если они формируются, применяются и сохраняются в тесной связи с практическими действиями самих обучающихся. Качество усвоения знаний, умений и навыков определяется освоением УУД.

Программа формирования УУД устанавливает ценностные ориентиры начального общего образования данной группы обучающихся; определяет состав и характеристики универсальных учебных действий, доступных для освоения обучающимися с ЗПР в младшем школьном возрасте; выявляет связь УУД с содержанием учебных предметов, курсов коррекционно-развивающей области.

Формирование УУД выступает основой реализации ценностных ориентиров начального общего образования в единстве процессов обучения и воспитания, познавательного и личностного развития обучающихся.

Ценностными ориентирами начального общего образования выступают:

формирование основ гражданской идентичности личности на основе:

чувства сопричастности и гордости за свою Родину, народ и историю, осознания ответственности человека за благосостояние общества;

восприятия мира как единого и целостного при разнообразии культур, национальностей, религий; уважения истории и культуры каждого народа;

формирование психологических условий развития общения, сотрудничества на основе:

проявления доброжелательности, доверия и внимания к людям, готовности к сотрудничеству и дружбе, оказанию помощи тем, кто в ней нуждается;

уважения к окружающим - умения слушать и слышать партнёра, признавать право каждого на собственное мнение и принимать решения с учётом позиций всех участников;

адекватного использования компенсаторных способов для решения различных коммуникативных задач;

опоры на опыт взаимодействия со сверстниками;

развитие ценностно-смысловой сферы личности на основе общечеловеческих принципов нравственности и гуманизма:

принятия и уважения ценностей семьи, образовательной организации, коллектива и стремления следовать им;

ориентации на оценку собственных поступков, развития этических чувств (стыда, вины, совести) как регуляторов морального поведения;

личностного самоопределения в учебной, социально-бытовой деятельности;

восприятия "образа Я" как субъекта учебной деятельности;

внутренней позиции к самостоятельности и активности;



развития эстетических чувств;  
развитие умения учиться на основе:  
развития познавательных интересов, инициативы и любознательности, мотивов познания и творчества;  
формирования умения учиться и способности к организации своей деятельности (планированию, контролю, оценке);  
развитие самостоятельности, инициативы и ответственности личности на основе:  
формирования самоуважения и эмоционально-положительного отношения к себе и к окружающим, готовности открыто выражать и отстаивать свою позицию, критичности к своим поступкам и умения адекватно их оценивать;  
развития готовности к самостоятельным поступкам и действиям, ответственности за их результаты;  
формирования целеустремлённости и настойчивости в достижении целей, готовности к преодолению трудностей, жизненного оптимизма;  
формирования умения противостоять действиям и ситуациям, представляющим угрозу жизни, здоровью, безопасности личности и общества, в пределах своих возможностей, в частности проявлять избирательность к информации, уважать частную жизнь и результаты труда других людей.  
Формирование у обучающихся УУД, представляющих обобщённые действия, открывает обучающимся с ЗПР возможность широкой ориентации в учебных предметах, в строении самой учебной деятельности, способствует освоению компонентов учебной деятельности, развитию познавательных и учебных мотивов, что оптимизирует протекание процесса учения.  
Функциями УУД выступают: обеспечение обучающемуся возможности самостоятельно осуществлять процесс учения, ставить учебные цели, искать и использовать необходимые средства и способы их достижения, контролировать и оценивать процесс и результаты деятельности;  
создание условий для личностного развития обучающихся, для успешного и эффективного усвоения знаний, умений, навыков и способов деятельности в процессе изучения учебных предметов и курсов коррекционно-развивающей области;  
оптимизация протекания процессов социальной адаптации и интеграции посредством формирования УУД;  
обеспечение преемственности образовательного процесса.  
Программа формирования УУД направлена на формирование у обучающихся личностных результатов, а также регулятивных, познавательных, коммуникативных учебных действий.  
Личностные результаты включают:  
внутреннюю позицию обучающегося на уровне положительного отношения к школе, ориентацию на содержательные моменты школьной действительности и принятия образца "хорошего ученика";  
мотивационную основу учебной деятельности, включающую социальные, учебно-познавательные и внешние мотивы;  
учебно-познавательный интерес к учебному материалу;  
ориентацию на понимание причин успеха или неуспеха в учебной деятельности, на понимание оценок учителей, сверстников, родителей (законных представителей);  
способность к оценке своей учебной деятельности;  
способность к осмыслению социального окружения, своего места в нем, принятия соответствующих возрасту ценностей и социальных ролей;  
знание основных моральных норм и ориентацию на их выполнение;  
установку на здоровый образ жизни и её реализацию в реальном поведении и поступках;  
ориентацию на самостоятельность, активность, социально-бытовую независимость в доступных видах деятельности;  
принятие ценности природного мира, готовность следовать в своей деятельности нормам природоохранного, нерасточительного, здоровьесберегающего поведения;  
развитие чувство прекрасного и эстетического чувства на основе знакомства с мировой и

отечественной художественной культурой;

овладение доступными видами искусства.

Регулятивные УУД представлены следующими умениями:

принимать и сохранять учебную задачу;

учитывать выделенные учителем ориентиры - действия в новом учебном материале в сотрудничестве с учителем;

планировать свои действия в соответствии с поставленной задачей и условиями её реализации, в том числе во внутреннем плане;

осуществлять итоговый и пошаговый контроль по результату;

оценивать правильность выполнения действия на уровне адекватной ретроспективной оценки соответствия результатов требованиям данной задачи;

адекватно воспринимать предложения и оценку педагогических работников, других обучающихся, родителей (законных представителей) и других людей;

адекватно использовать все анализаторы для формирования компенсаторных способов деятельности; различать способ и результат действия;

вносить необходимые коррективы в действие после его завершения на основе его оценки и учёта характера сделанных ошибок,

использовать регулирующую и контролирующую функцию зрения в бытовой и учебной деятельности;

осуществлять алгоритмизацию действий как основу компенсации.

Познавательные УУД представлены следующими умениями: осуществлять поиск необходимой информации для выполнения учебных

заданий, с использованием учебной литературы, энциклопедий, справочников (включая электронные, цифровые), в открытом информационном пространстве;

осуществлять запись (фиксацию) выборочной информации, об окружающем мире и о себе самом, в том числе с помощью инструментов ИКТ;

использовать знаково-символические средства, в том числе модели и схемы, для решения задач;

строить сообщения в устной и письменной форме;

ориентироваться на разнообразие способов решения задач;

смыслового восприятия художественных и познавательных текстов, выделять существенную информацию из сообщений разных видов (в первую очередь текстов);

осуществлять аналитико-синтетическую деятельность (сравнение, сериацию и классификацию), выбирая основания и критерии для указанных логических операций;

устанавливать причинно-следственные связи в изучаемом круге явлений;

осуществлять подведение под понятие на основе распознавания объектов, выделения существенных признаков и их синтеза;

устанавливать аналогии;

адекватно использовать информационно-познавательную и ориентировочно-поисковую роль зрения;

владеть компенсаторными способами познавательной деятельности.

Коммуникативные УУД представлены следующими умениями:

адекватно использовать коммуникативные, прежде всего речевые, средства для решения различных коммуникативных задач, строить монологическое высказывание (в том числе сопровождая его аудиовизуальной поддержкой), владеть диалогической формой коммуникации, используя, в том числе средства и инструменты ИКТ и дистанционного общения;

формулировать собственное мнение и позицию;

задавать вопросы, необходимые для организации собственной деятельности и сотрудничества с партнёром;

научится адекватно использовать компенсаторные способы, зрительное восприятие для решения различных коммуникативных задач;

использовать невербальные средства общения для взаимодействия с партнером.

Формирование УУД, обеспечивающих решение задач общекультурного, ценностно-личностного, познавательного развития обучающихся с ЗПР, реализуется в рамках целостного образовательного процесса в ходе изучения системы учебных предметов и курсов коррекционно-развивающей области, в условиях внеурочной и внешкольной деятельности.

На уровне начального общего образования формирование УУД осуществляется на таких предметах, как "Русский язык", "Литературное чтение", "Английский язык", "Математика", "Окружающий мир (человек, природа, общество)", "Музыка", "Изобразительное искусство", "Технология (труд)", "Физическая культура" и на коррекционных курсах.

Каждый учебный предмет раскрывает определённые возможности для формирования УУД.

#### **Программа коррекционной работы.**

Программа коррекционной работы в соответствии с требованиями ФГОС НОО обучающихся с ОВЗ направлена на создание системы комплексной помощи обучающимся с ЗПР в освоении АООП НОО, коррекцию недостатков в физическом и (или) психическом развитии обучающихся, их социальную адаптацию.

Программа коррекционной работы должна обеспечивать:

выявление особых образовательных потребностей обучающихся с ЗПР, обусловленных недостатками в их физическом и (или) психическом развитии;

создание адекватных условий для реализации особых образовательных потребностей обучающихся с ЗПР;

осуществление индивидуально-ориентированного психолого-педагогического сопровождения обучающихся с ЗПР с учетом их особых образовательных потребностей и индивидуальных возможностей (в соответствии с рекомендациями ПМПК);

разработку и реализацию индивидуальных учебных планов, организацию индивидуальных и групповых коррекционных занятий для обучающихся с ЗПР с учетом индивидуальных и типологических особенностей психофизического развития и индивидуальных возможностей;

оказание помощи в освоении обучающимися с ЗПР АООП НОО и их интеграции в образовательном учреждении;

возможность развития коммуникации, социальных и бытовых навыков, адекватного учебного поведения, взаимодействия со взрослыми и обучающимися, формированию представлений об окружающем мире и собственных возможностях;

оказание родителям (законным представителям) обучающихся с ЗПР консультативной и методической помощи по социальным, правовым и другим вопросам, связанным с их воспитанием и обучением.

Целью программы коррекционной работы является создание системы комплексного психолого-педагогического сопровождения процесса освоения АООП НОО обучающимися с ЗПР, позволяющего учитывать их особые образовательные потребности на основе осуществления индивидуального и дифференцированного подхода в образовательном процессе.

Задачи программы:

определение особых образовательных потребностей обучающихся с ЗПР;

повышение возможностей обучающихся с ЗПР в освоении АООП НОО и интеграции в образовательный процесс;

своевременное выявление обучающихся с трудностями адаптации в образовательно-воспитательном процессе;

создание и реализация условий, нормализующих анализаторную, аналитико-синтетическую и регуляторную деятельность на основе координации педагогических и психологических средств воздействия в процессе комплексной психолого-педагогической коррекции;

оказание родителям (законным представителям) обучающихся с ЗПР консультативной и методической помощи по социальным, психологическим, правовым и другим вопросам.

Программа коррекционной работы должна содержать:

перечень, содержание и план реализации коррекционных занятий, обеспечивающих удовлетворение особых образовательных потребностей обучающихся с ЗПР и освоение ими АООП НОО;

систему комплексного психолого-педагогического сопровождения обучающихся с ЗПР в условиях образовательного процесса, включающего: психолого-педагогическое обследование обучающихся с целью выявления их особых образовательных потребностей; мониторинг динамики развития обучающихся и их успешности в освоении АООП НОО; корректировку коррекционных мероприятий;

механизм взаимодействия в разработке и реализации коррекционных мероприятий педагогических работников, специалистов в области коррекционной педагогики и психологии, медицинских работников (при наличии). Организации и других организаций, специализирующихся в области социально-психолого-педагогической поддержки семьи и других социальных институтов, который должен обеспечиваться в единстве урочной, внеурочной и внешкольной деятельности;

планируемые результаты коррекционной работы.

Принципы коррекционной работы:

1. Принцип приоритетности интересов обучающегося определяет отношение работников организации, которые призваны оказывать каждому обучающемуся помощь в развитии с учетом его индивидуальных образовательных потребностей.

2. Принцип системности обеспечивает единство всех элементов коррекционно-воспитательной работы: цели и задач, направлений осуществления и содержания, форм, методов и приемов организации, взаимодействия участников.

3. Принцип непрерывности обеспечивает проведение коррекционной работы на всем протяжении обучения с учетом личностных изменений.

4. Принцип вариативности предполагает создание вариативных программ коррекционной работы с обучающимся с учетом их особых образовательных потребностей и возможностей психофизического развития.

5. Принцип комплексности коррекционного воздействия предполагает необходимость всестороннего изучения обучающихся и предоставления квалифицированной помощи специалистов разного профиля с учетом их особых образовательных потребностей и возможностей психофизического развития на основе использования всего многообразия методов, техник и приемов коррекционной работы.

6. Принцип единства психолого-педагогических и медицинских средств, обеспечивающий взаимодействие специалистов психолого-педагогического и медицинского блока в деятельности по комплексному решению задач коррекционно-воспитательной работы.

7. Принцип сотрудничества с семьей основан на признании семьи как важного участника коррекционной работы, оказывающего существенное влияние на процесс развития обучающегося и успешность его интеграции в общество.

Коррекционная работа с обучающимися с ЗПР осуществляется в ходе всего учебно-образовательного процесса:

через содержание и организацию образовательного процесса (индивидуальный и дифференцированный подход, несколько сниженный темп обучения, структурная упрощенность содержания, повторность в обучении, активность и сознательность в обучении);

в рамках внеурочной деятельности в форме специально организованных индивидуальных и групповых занятий (психокоррекционные и логопедические занятия, занятия ритмикой);

в рамках психологического и социально-педагогического сопровождения обучающихся.

Основными направлениями в коррекционной работе являются: коррекционная помощь в овладении базовым содержанием обучения; развитие эмоционально-личностной сферы и коррекция ее недостатков; развитие познавательной деятельности и целенаправленное формирование высших психических функций; формирование произвольной регуляции деятельности и поведения; коррекция нарушений устной и письменной речи; обеспечение обучающемуся успеха в различных видах деятельности с целью предупреждения негативного отношения к учёбе, ситуации школьного обучения в целом, повышения мотивации к школьному обучению.

Программа коррекционной работы на уровне начального общего образования обучающихся с ЗПР

включает в себя взаимосвязанные направления, отражающие ее основное содержание:

1. Диагностическая работа обеспечивает выявление особенностей развития и здоровья обучающихся с ЗПР с целью создания благоприятных условий для овладения ими содержанием АООП НОО.

Проведение диагностической работы предполагает осуществление:

психолого-педагогического обследования с целью выявления их особых образовательных потребностей: развития познавательной сферы, специфических трудностей в овладении содержанием образования и потенциальных возможностей; развития эмоционально-волевой сферы и личностных особенностей; определения социальной ситуации развития и условий семейного воспитания обучающегося;

мониторинга динамики развития обучающихся, их успешности в освоении АООП НОО;

анализа результатов обследования с целью проектирования и корректировки коррекционных мероприятий.

2. Коррекционно-развивающая работа обеспечивает организацию мероприятий, способствующих личностному развитию обучающихся, коррекции недостатков в психофизическом развитии и освоению ими содержания образования.

Коррекционно-развивающая работа включает:

составление индивидуальной программы психологического сопровождения обучающегося (совместно с педагогическими работниками);

формирование в классе психологического климата комфортного для всех обучающихся;

организация внеурочной деятельности, направленной на развитие познавательных интересов обучающихся, их общее социально-личностное развитие;

разработка оптимальных для развития обучающихся с ЗПР групповых и индивидуальных коррекционных программ (методик, методов и приёмов обучения) в соответствии с их особыми образовательными потребностями;

организацию и проведение специалистами индивидуальных и групповых занятий по психокоррекции, необходимых для преодоления нарушений развития обучающихся;

развитие эмоционально-волевой и личностной сферы обучающегося и коррекцию его поведения;

социальное сопровождение обучающегося в случае неблагоприятных условий жизни при психотравмирующих обстоятельствах.

3. Консультативная работа обеспечивает непрерывность специального сопровождения обучающихся с ЗПР в освоении АООП НОО, консультирование специалистов, работающих с детьми, их семей по вопросам реализации дифференцированных психолого-педагогических условий обучения, воспитания, коррекции, развития и социализации обучающихся с ЗПР.

Консультативная работа включает:

психолого-педагогическое консультирование педагогических работников по решению проблем в развитии и обучении, поведении и межличностном взаимодействии конкретных обучающихся;

консультативную помощь семье в вопросах воспитания и оказания возможной помощи обучающемуся в освоении АООП НОО.

4. Информационно-просветительская работа предполагает осуществление разъяснительной деятельности в отношении педагогических работников и родителей (законных представителей) по вопросам, связанным с особенностями осуществления процесса обучения и воспитания обучающихся с ЗПР, взаимодействия с педагогическими работниками и сверстниками, их родителями (законными представителями).

Информационно-просветительская работа включает:

Проведение тематических выступлений для педагогических работников и родителей (законных представителей) по разъяснению индивидуально-типологических особенностей обучающихся с ЗПР;

оформление информационных стендов, печатных и других материалов;

психологическое просвещение педагогических работников с целью повышения их психологической компетентности;

психологическое просвещение родителей (законных представителей) с целью формирования у них элементарной психолого-психологической компетентности.

Программа коррекционной работы может предусматривать индивидуализацию специального сопровождения обучающегося с ЗПР.

При возникновении трудностей в освоении обучающимся с ЗПР содержания АООП НОО педагогические работники, осуществляющие психолого-педагогическое сопровождение, должны оперативно дополнить структуру программы коррекционной работы соответствующим направлением работы, которое будет сохранять свою актуальность до момента преодоления возникших затруднений. В случае нарастания значительных стойких затруднений в обучении, взаимодействии с учителями и обучающимися школы (класса) обучающийся с ЗПР направляется на комплексное обследование в ПМПК с целью выработки рекомендаций по его дальнейшему обучению.

Психолого-педагогическое сопровождение обучающихся с ЗПР осуществляют специалисты: учитель-дефектолог, учитель-логопед, педагог-психолог, социальный педагог, педагог дополнительного образования. Предпочтительно наличие специалистов в штате образовательной организации. При необходимости Программу коррекционной работы может осуществлять специалист, работающий в иной организации (Центре психолого-педагогической коррекции и реабилитации, ПМПК).

Основными механизмами реализации программы коррекционной работы являются оптимально выстроенное взаимодействие специалистов Организации, обеспечивающее комплексное, системное сопровождение образовательного процесса, и социальное партнерство, предполагающее профессиональное взаимодействие образовательной организации с внешними ресурсами.

Взаимодействие специалистов образовательной организации предусматривает:

многоаспектный анализ психофизического развития обучающегося с ЗПР;

комплексный подход к диагностике, определению и решению проблем обучающегося с ЗПР, к предоставлению ему квалифицированной помощи с учетом уровня психического развития;

разработку индивидуальных образовательных маршрутов обучающихся с ЗПР.

Социальное партнерство предусматривает:

сотрудничество с образовательными организациями и другими ведомствами по вопросам преемственности обучения, развития, социализации, здоровьесбережения обучающихся с ЗПР;

сотрудничество со средствами массовой информации;

сотрудничество с родительской общественностью.

Программа коррекционной работы должна содержать: цель, задачи, программы коррекционных курсов, систему комплексного психолого-педагогического обследования обучающихся, основные направления (диагностическое, коррекционно-развивающее, консультативное, информационно-просветительское), описание специальных условий обучения и воспитания обучающихся с ЗПР, планируемые результаты освоения программы коррекционной работы, механизмы реализации программы.

Курсы коррекционно-развивающей области

Содержание коррекционно-развивающей области представлено следующими обязательными коррекционными курсами: "Коррекционно-развивающие занятия (логопедические и психокоррекционные)" (фронтальные и (или) индивидуальные занятия), "Ритмика" (фронтальные и (или) индивидуальные занятия).

Коррекционный курс "Коррекционно-развивающие занятия (логопедические и психокоррекционные)". Логопедические занятия.

Цель логопедических занятий состоит в диагностике, коррекции и развитии всех сторон речи (фонетико-фонематической, лексико-грамматической, синтаксической), связной речи.

Основными направлениями логопедической работы является:

диагностика и коррекция звукопроизношения (постановка, автоматизация и дифференциация звуков речи);

диагностика и коррекция лексической стороны речи (обогащение словаря, его расширение и уточнение);

диагностика и коррекция грамматического строя речи (синтаксической структуры речевых

высказываний, словоизменения и словообразования);

коррекция диалогической и формирование монологической форм речи, развитие коммуникативной функции речи (развитие навыков диалогической и монологической речи, формирование связной речи, повышение речевой мотивации, обогащение речевого опыта);

коррекция нарушений чтения и письма;

расширение представлений об окружающей действительности;

развитие познавательной сферы (мышления, памяти, внимания и других познавательных процессов).

Коррекционный курс "Коррекционно-развивающие занятия (логопедические и психокоррекционные)". Психокоррекционные занятия.

Цель психокоррекционных занятий заключается в применении разных форм взаимодействия с обучающимися, направленными на преодоление или ослабление проблем в психическом и личностном развитии, гармонизацию личности и межличностных отношений.

Основные направления работы:

диагностика и развитие познавательной сферы, целенаправленное формирование высших психических функций (формирование учебной мотивации, активизация сенсорно-перцептивной, мнемической и мыслительной деятельности, развития пространственно-временных представлений);

диагностика и развитие эмоционально-личностной сферы, коррекция ее недостатков (гармонизация психоэмоционального состояния, формирование позитивного отношения к своему "Я", повышение уверенности в себе, развитие самостоятельности, формирование навыков самоконтроля, создание ситуации успешной деятельности);

диагностика и развитие коммуникативной сферы и социальная интеграции (развитие способности к эмпатии, сопереживанию);

формирование продуктивных видов взаимодействия с окружающими (в семье, классе), повышение социального статуса обучающегося в коллективе, формирование и развитие навыков социального поведения (формирование правил и норм поведения в группе, адекватное понимание социальных ролей в значимых ситуациях);

формирование произвольной регуляции деятельности и поведения (развитие произвольной регуляции деятельности и поведения, формирование способности к планированию и контролю).

Коррекционный курс "Ритмика".

Целью занятий по ритмике является развитие двигательной активности обучающегося с ЗПР в процессе восприятия музыки.

Коррекционная работа на занятиях ритмикой базируется на постоянном взаимодействии музыки, движений и устной речи: музыка и движения, музыка и речь, движения и речь, музыка, движения и речь. На занятиях осуществляется коррекция недостатков двигательной, эмоционально-волевой, познавательной сфер. Занятия способствуют развитию общей и речевой моторики, ориентировке в пространстве, укреплению здоровья, формированию навыков здорового образа жизни у обучающихся.

Содержание коррекционно-развивающей области может быть дополнено образовательной организацией самостоятельно на основании рекомендаций ПМПК, ИПРА (при наличии).

Выбор коррекционно-развивающих курсов для индивидуальных и групповых занятий, их количественное соотношение, содержание самостоятельно определяется образовательной организацией, исходя из психофизических особенностей и особых образовательных потребностей обучающихся с ЗПР.

### **Программа коррекционной работы ГБОУ СОШ №2 «ОЦ» с. Кинель- Черкассы**

#### **Цель программы**

создание системы комплексной помощи детям с ОВЗ в освоении основной образовательной программы начального общего образования, коррекцию недостатков в физическом и (или) психическом развитии обучающихся, их социальную адаптацию.

#### **Задачи программы:**

– своевременное выявление детей с трудностями адаптации, обусловленными ограниченными возможностями здоровья;

- определение особых образовательных потребностей детей с ОВЗ, детей- инвалидов;
- определение особенностей организации образовательной деятельности для рассматриваемой категории детей в соответствии с индивидуальными особенностями каждого ребенка, структурой нарушения развития и степенью его выраженности;
- создание условий, способствующих освоению детьми с ОВЗ основной образовательной программы начального общего образования и их интеграции в образовательной организации;
- осуществление индивидуально ориентированной психолого-медико- педагогической помощи детям с ОВЗ с учетом особенностей психического и (или) физического развития, индивидуальных возможностей детей (в соответствии с рекомендациями психолого-медико-педагогической комиссии);
- разработка и реализация индивидуальных учебных планов, организация индивидуальных и (или) групповых занятий для детей с выраженным нарушением в физическом и (или) психическом развитии, сопровождаемые поддержкой педагога- психолога и социального педагога;
- обеспечение возможности обучения и воспитания по дополнительным образовательным программам и получения дополнительных образовательных коррекционных услуг;
- реализация системы мероприятий по социальной адаптации детей с ОВЗ;
- оказание родителям (законным представителям) детей с ОВЗ консультативной и методической помощи по медицинским, социальным, правовым и другим вопросам.

Программа коррекционной работы предусматривает как вариативные формы получения образования, так и различные варианты специального сопровождения детей с ограниченными возможностями здоровья. Это могут быть следующие формы обучения:

- в общеобразовательном классе (интегрировано);
- индивидуально в условиях школы;
- индивидуально на дому.

Обучение осуществляется по индивидуальному учебному плану и расписанию, согласованными с родителями и утвержденными приказом директора. Варьироваться могут степень участия специалистов сопровождения (педагога-психолога, социального педагога) и организационные формы работы.

#### **Принципы формирования программы:**

- соблюдение интересов ребенка. Принцип определяет позицию специалиста, который призван решать проблему ребенка с максимальной пользой и в интересах ребенка;
- системность. Принцип обеспечивает единство диагностики, коррекции и развития, т.е. системный подход к анализу особенностей развития и коррекции нарушений детей с ОВЗ, а также всесторонний многоуровневый подход специалистов различного профиля, взаимодействие и согласованность их действий в решении проблем ребенка, участие в данном процессе всех участников образовательных отношений;
- непрерывность. Принцип гарантирует ребенку и его родителям (законным представителям) непрерывность помощи до полного решения проблемы или определения подхода к ее решению;
- вариативность. Принцип предполагает создание вариативных условий для получения образования детьми с ОВЗ.
- рекомендательный характер оказания помощи. Принцип обеспечивает соблюдение гарантированных законодательством прав родителей (законных представителей) детей с ОВЗ выбирать формы получения детьми образования, организации, осуществляющие образовательную деятельность, защищать законные права и интересы детей, включая обязательное согласование с родителями (законными представителями) вопроса о направлении (переводе) детей с ОВЗ в специальные (коррекционные) организации, осуществляющие образовательную деятельность (классы, группы).

#### **Направления работы**

Программа коррекционной работы на уровне начального общего образования включает в себя взаимосвязанные направления, отражающие ее основное содержание:

- диагностическая работа обеспечивает своевременное выявление детей с ограниченными возможностями здоровья, проведение их комплексного обследования и подготовку рекомендаций по оказанию им психолого-медико-педагогической помощи в условиях образовательной организации;



– коррекционно-развивающая работа обеспечивает своевременную специализированную помощь в освоении содержания образования и коррекцию недостатков в физическом и (или) психическом развитии детей с ОВЗ в условиях образовательной организации; способствует формированию универсальных учебных действий у обучающихся (личностных, регулятивных, познавательных, коммуникативных);

– консультативная работа обеспечивает непрерывность специального сопровождения детей с ОВЗ и их семей по вопросам реализации дифференцированных психолого-педагогических условий обучения, воспитания, коррекции, развития и социализации обучающихся;

– информационно-просветительская работа направлена на разъяснительную деятельность по вопросам, связанным с особенностями образовательного процесса для данной категории детей, со всеми участниками образовательных отношений – обучающимися (как имеющими, так и не имеющими недостатки в развитии), их родителями (законными представителями), педагогическими работниками.

#### **Содержание направлений работы**

Диагностическая работа включает:

– своевременное выявление детей, нуждающихся в специализированной помощи;

– раннюю (с первых дней пребывания ребенка в образовательной организации) диагностику отклонений в развитии и анализ причин трудностей адаптации;

– комплексный сбор сведений о ребенке на основании диагностической информации от специалистов разного профиля;

– определение уровня актуального и зоны ближайшего развития обучающегося с ОВЗ, выявление его резервных возможностей;

– изучение развития эмоционально-волевой сферы и личностных особенностей обучающихся;

– изучение социальной ситуации развития и условий семейного воспитания ребенка;

– изучение адаптивных возможностей и уровня социализации ребенка с ОВЗ;

– системный разносторонний контроль специалистов за уровнем и динамикой развития ребенка;

– анализ успешности коррекционно-развивающей работы.

Коррекционно-развивающая работа включает: выбор оптимальных для развития ребенка с ОВЗ коррекционных программ/методик, методов и приемов обучения в соответствии с его особыми образовательными потребностями;

– организацию и проведение специалистами индивидуальных и групповых коррекционно-развивающих занятий, необходимых для преодоления нарушений развития и трудностей обучения;

– системное воздействие на учебно-познавательную деятельность ребенка в динамике образовательного процесса, направленное на формирование универсальных учебных действий и коррекцию отклонений в развитии;

– коррекцию и развитие высших психических функций;

– развитие эмоционально-волевой и личностной сферы ребенка и психокоррекцию его поведения;

– социальную защиту ребенка в случае неблагоприятных условий жизни при психотравмирующих обстоятельствах.

Консультативная работа включает:

– выработку совместных обоснованных рекомендаций по основным направлениям работы с обучающимся с ОВЗ, единых для всех участников образовательных отношений;

– консультирование специалистами педагогов по выбору индивидуально ориентированных методов и приемов работы с обучающимся с ОВЗ;

– консультативную помощь семье в вопросах выбора стратегии воспитания и приемов коррекционного обучения ребенка с ОВЗ.

Информационно-просветительская работа предусматривает:

– различные формы просветительской деятельности (лекции, беседы, информационные стенды, печатные материалы), направленные на разъяснение участникам образовательных отношений – обучающимся (как имеющим, так и не имеющим недостатки в развитии), их родителям (законным представителям), педагогическим работникам – вопросов, связанных с особенностями образовательного процесса и сопровождения детей с ОВЗ;

– проведение тематических выступлений для педагогов и родителей по разъяснению индивидуально-типологических особенностей различных категорий детей с ОВЗ.

#### **Этапы реализации программы**

Коррекционная работа реализуется поэтапно. Последовательность этапов и их адресность создают необходимые предпосылки для устранения дезорганизующих факторов.

Первый этап - сбора и анализа информации (информационно-аналитическая деятельность). Результатом данного этапа является оценка контингента обучающихся для учета особенностей развития детей, определения специфики и их особых образовательных потребностей; оценка образовательной среды на предмет соответствия требованиям программно-методического обеспечения, материально-технической и кадровой базы организации.

Второй этап - планирования, организации, координации (организационно-исполнительская деятельность). Результатом работы является особым образом организованный образовательный процесс, имеющий коррекционно-развивающую направленность, и процесс специального сопровождения детей с ОВЗ при целенаправленно созданных (вариативных) условиях обучения, воспитания, развития, социализации рассматриваемой категории детей.

Третий этап - диагностики коррекционно-развивающей образовательной среды (контрольно-диагностическая деятельность). Результатом является констатация

соответствия созданных условий и выбранных коррекционно-развивающих и образовательных программ особым образовательным потребностям ребенка.

Четвертый этап - регуляции и корректировки (регулятивно-корректировочная деятельность). Результатом является внесение необходимых изменений в образовательный процесс и процесс сопровождения детей с ОВЗ, корректировка условий и форм обучения, методов и приемов работы.

#### **Механизмы реализации программы**

Основными механизмами реализации коррекционной работы являются оптимально выстроенное взаимодействие специалистов образовательной организации, обеспечивающее системное сопровождение детей с ограниченными возможностями здоровья специалистами различного профиля в образовательной деятельности, и социальное партнерство, предполагающее профессиональное взаимодействие образовательной организации с внешними ресурсами (организациями различных ведомств, общественными организациями и другими институтами общества).

Взаимодействие специалистов образовательной организации предусматривает:

– комплексность в определении и решении проблем ребенка, предоставлении ему квалифицированной помощи специалистов разного профиля;

– многоаспектный анализ личностного и познавательного развития ребенка;

– составление комплексных индивидуальных программ общего развития и коррекции отдельных сторон учебно-познавательной, речевой, эмоционально-волевой и личностной сфер ребенка.

Консолидация усилий разных специалистов в области психологии, педагогики, медицины, социальной работы позволит обеспечить систему комплексного психолого-медико-педагогического сопровождения и эффективно решать проблемы ребенка. Наиболее распространенные и действенные формы организованного взаимодействия специалистов на современном этапе – это консилиумы и службы сопровождения образовательной организации, которые предоставляют многопрофильную помощь ребенку и его родителям (законным представителям), а также образовательной организации в решении вопросов, связанных с адаптацией, обучением, воспитанием, развитием, социализацией детей с ограниченными возможностями здоровья.

#### **Социальное партнерство предусматривает:**

сотрудничество с образовательными организациями и другими ведомствами по вопросам

преимущества обучения, развития и адаптации, социализации, здоровьесбережения детей с ограниченными возможностями здоровья: Отраденская ТПМПК, Кинель-Черкасская ЦРБ, ГКУ СО "Кинель-Черкасский Центр "Семья;

сотрудничество со средствами массовой информации, а также с негосударственными структурами, прежде всего с общественными объединениями инвалидов, организациями родителей детей с ОВЗ; сотрудничество с родительской общественностью.

#### **Условия реализации программы**

Программа коррекционной работы предусматривает создание в образовательной организации специальных условий обучения и воспитания детей с ОВЗ, включающих:

##### **Психолого-педагогическое** обеспечение, в том числе:

– обеспечение дифференцированных условий (оптимальный режим учебных нагрузок, вариативные формы получения образования и специализированной помощи) в соответствии с рекомендациями психолого-медико-педагогической комиссии;

– обеспечение психолого-педагогических условий (коррекционная направленность учебно-воспитательной деятельности; учет индивидуальных особенностей ребенка; соблюдение комфортного психоэмоционального режима;

использование современных педагогических технологий, в том числе информационных, компьютерных, для оптимизации образовательной деятельности, повышения ее эффективности, доступности);

– обеспечение специализированных условий (выдвижение комплекса специальных задач обучения, ориентированных на особые образовательные потребности обучающихся с ОВЗ; введение в содержание обучения специальных разделов, направленных на решение задач развития ребенка, отсутствующих в содержании образования нормально развивающегося сверстника; использование специальных методов, приемов, средств обучения, специализированных образовательных и коррекционных программ, ориентированных на особые образовательные потребности детей; дифференцированное и индивидуализированное обучение с учетом специфики нарушения развития ребенка; комплексное воздействие на обучающегося, осуществляемое на индивидуальных и групповых коррекционных занятиях);

– обеспечение здоровьесберегающих условий (оздоровительный и охранительный режим, укрепление физического и психического здоровья, профилактика физических, умственных и психологических перегрузок обучающихся, соблюдение санитарно-гигиенических правил и норм);

– обеспечение участия всех детей с ОВЗ, независимо от степени выраженности нарушений их развития, вместе с нормально развивающимися детьми в проведении воспитательных, культурно-развлекательных, спортивно-оздоровительных и иных досуговых мероприятий;

– развитие системы обучения и воспитания детей, имеющих сложные нарушения психического и (или) физического развития.

##### **Программно-методическое** обеспечение

В процессе реализации программы коррекционной работы используются коррекционно-развивающие программы, диагностический и коррекционно-развивающий инструментарий, необходимый для осуществления профессиональной деятельности учителя, педагога-психолога, социального педагога, учителя-логопеда и др.

##### **Материально-техническое** оснащение

Материально-техническое обеспечение заключается в обеспечении надлежащей материально-технической базы, позволяющей создать адаптивную и коррекционно-развивающую среду образовательной организации, в том числе надлежащие материально-технические условия, обеспечивающие возможность для беспрепятственного доступа детей с недостатками физического и (или) психического развития в здания и помещения образовательной организации и организацию их пребывания и обучения в организации (включая пандусы, специальные лифты, специально оборудованные учебные места, специализированное учебное, реабилитационное, медицинское оборудование, а также оборудование и технические средства обучения лиц с ОВЗ индивидуального и

коллективного пользования, для организации коррекционных и реабилитационных кабинетов, организации спортивных и массовых мероприятий, питания, обеспечения медицинского обслуживания, оздоровительных и лечебно-профилактических мероприятий, хозяйственно-бытового и санитарно-гигиенического обслуживания).

в рамках государственной программы «доступная среда в самарской области», в декабре 2011 года в учреждение было поставлено следующее оборудование:

1. аппаратно-программный комплекс для детей с опа (дцп);
2. подъемник передвижной;
3. комплект сантехнического оборудования;
4. пандус припорожный;
5. рампа переносная;
6. пандус уличный;
7. комплект сенсорного оборудования.

в образовательной организации действует комната психомоторного развития, которая снабжена автодидактическим материалом для занятий, дающих возможность проведения комплексной коррекции.

**цель работы комнаты психомоторного развития** - коррекция, реабилитация и развитие утраченных или ослабленных функций организма ребенка.

занятия в психомоторной комнате организуются:

- для детей с ОВЗ;
- для учащихся 1-х, 5-х классов в период адаптации;
- для учащихся, испытывающих трудности в обучении и поведении.

#### **оснащение психомоторной комнаты**

оборудование, поставленное в рамках программы « доступная среда» в психомоторной комнате, можно разделить на два основных функциональных блока:

*релаксационный блок* – в него входят сухой бассейн, приборы, создающие рассеянный свет, релаксационная музыка.

*активационный блок* – в него входит всё оборудование со светооптическими и звуковыми эффектами, сенсорные панели для рук и для ног, интерактивное оборудование последнего поколения, развивающие игры и пособия.

перечень оборудования психомоторной комнаты:

#### оборудование активационного блока:

1. игра «подуй на шарик»
2. фиброоптическое волокно фиброоптический душ (150 волокон) реамед
3. тактильные доски (большие)
4. базовый комплект для тактильной игры «рисует на песке»
5. кварцевой песок в упаковке для тактильной игры «рисует на песке»
6. крышка к поддону для тактильной игры «рисует на песке»
7. дополнительный набор для тактильной игры «рисует на песке»
8. зеркало для тактильной игры «рисует на песке»
9. ящик с подсветкой для тактильной игры «рисует на песке»
10. пирамида приключений 1: развивающий набор
11. развивающая игра «уравновесим шары»
12. тактильная игра «подбери пару»
13. игра «что это?»
14. тактильная игра «пощупай рукой, определи ногой»
15. винтовые цветочки dusuma
16. игра «запомни звук»
17. зеркальный уголок для создания оптических эффектов dusuma
18. сверкающее домино

19. игра «тактилото»
20. прозрачный мольберт
21. дополнительное зеркало к прозрачному мольберту
22. игра сенсibar
23. интерактивная воздушно пузырьковая трубка с пультом управления «ручеек»
24. пирамида приключений 2
25. набор винтиков и гаечек dusuma
26. тактильная игра «пощупай и угадай» dusuma
27. набор тактильных шаров (7пар) dusuma
28. тактильная игра «определи на ощупь» dusuma
29. тактильная пирамида dusuma
30. игра «мягче – жестче» dusuma
31. звучащие dusuma
32. игра «колейдо» dusuma

оборудование релаксационного блока:

1. интерактивный сухой бассейн с пультом управления и шариками(1080шт.)
2. игровой модульный трансформер: домик с текстильной крышей
3. игровой модульный трансформер: лестница
4. игровой модульный трансформер: горка
5. игровой модульный трансформер: средняя секция
6. тактильная дорожка (7 элементов) dusuma
7. набор мягких кирпичей различной жесткости компримо.

оборудование, полученное по программе «доступная среда», широко используется педагогами-психологами на коррекционных занятиях. обучение с привлечением игровых пособий позволяет повысить у школьников интерес к знаниям, активизирует мыслительные процессы. оборудование способствует психологической поддержке ребенка в стрессовых ситуациях, защите от школьных перегрузок, снятию тревожности. в результате игры дети становятся спокойнее, уравновешеннее, заботливее и внимательнее друг к другу.

В случаях обучения детей с выраженными нарушениями психического и (или) физического развития по индивидуальному учебному плану целесообразным является использование адаптированных образовательных программ.

**Кадровое обеспечение**

Важным моментом реализации программы коррекционной работы является кадровое обеспечение. Коррекционная работа осуществляется специалистами соответствующей квалификации, имеющими специализированное образование, и педагогами, прошедшими обязательную курсовую подготовку или другие виды профессиональной подготовки.

Специфика организации образовательной и коррекционной работы с детьми, имеющими нарушения развития, обуславливает необходимость специальной подготовки педагогического коллектива образовательной организации. Для этого необходимо обеспечить на постоянной основе подготовку, переподготовку и повышение квалификации работников образовательных организаций, занимающихся решением вопросов образования детей с ОВЗ. Педагогические работники образовательной организации имеют четкое представление об особенностях психического и (или) физического развития детей с ОВЗ, о методиках и технологиях организации образовательного и реабилитационного процесса.

**Кадровое обеспечение реализации программы коррекционной работы АООП НОО**

<b>ФИО</b>	<b>Должность</b>	<b>Образование</b>	<b>Категория</b>
Арзамасцева Е. А.	Учитель-дефектолог	Восточный институт экономики, гуманитарных наук, управления и права, «Психолог. Преподаватель психологии», 2005 г.	Высшая
Кириллова Ю.В.	Педагог-психолог	ФГБОУ ВО «Самарский государственный социально-педагогический университет»	соответствие

		диплом бакалавра по направлению «Психолого-педагогическое образование»	
Перепечина Ю.В.	Учитель-логопед	Самарский государственный социально-педагогический университет	
Иноземцева К.С.	Социальный педагог	ЦПИиСИП ФГАОУ ВО СНИУ им. академика Королева. Диплом о профессиональной переподготовке в области психологии в социальной сфере, 2020	Соответствие

### Информационное обеспечение

Необходимым условием реализации программы является создание информационной образовательной среды и на этой основе развитие дистанционной формы обучения детей, имеющих трудности в передвижении, с использованием современных информационно-коммуникационных технологий.

Обязательным условием является создание системы широкого доступа детей с ОВЗ, родителей (законных представителей), педагогов к сетевым источникам информации, к информационно-методическим фондам, предполагающим наличие методических пособий и рекомендаций по всем направлениям и видам деятельности, наглядных пособий, мультимедийных материалов, аудио- и видеоматериалов.

Рабочая программа воспитания представлена в ООП НОО, размещенной на сайте ГБОУ СОШ №2 «ОЦ» с. Кинель- Черкасы <http://www.kch-shkola2.minobr63.ru/deaytelnost/ycheba.htm>

### Организационный раздел АООП НОО для обучающихся с ЗПР (вариант 7.2)

Учебный план, разработан на основе Федерального учебного плана.

Учебный план в АООП НОО для обучающихся с ЗПР (вариант 7.2) фиксирует общий объем нагрузки, максимальный объем аудиторной нагрузки обучающихся, состав и структуру обязательных предметных областей, распределяет учебное время, отводимое на их освоение по классам и учебным предметам.

Учебный план определяет общие рамки принимаемых решений при разработке содержания образования, требований к его усвоению и организации образовательного процесса, а также выступает в качестве одного из основных механизмов его реализации.

Учебный план должен обеспечивать введение в действие и реализацию требований ФГОС НОО обучающихся с ОВЗ и выполнение гигиенических требований к режиму образовательного процесса, которые предусмотрены Гигиеническими нормативами и Санитарно-эпидемиологическими требованиями.

В учебном плане представлены семь предметных областей и коррекционно-развивающая область. Содержание учебных предметов, входящих в состав каждой предметной области, обеспечивает целостное восприятие мира, с учетом особых образовательных потребностей и возможностей обучающихся с ЗПР. Коррекционно-развивающая область включена в структуру учебного плана с целью коррекции недостатков психофизического развития обучающихся.

Учебный план состоит из двух частей - обязательной части и части, формируемой участниками

образовательных отношений.

Обязательная часть учебного плана определяет состав учебных предметов обязательных предметных областей, которые должны быть реализованы во всех имеющих государственную аккредитацию образовательных организациях, реализующих АООП НОО, и учебное время, отводимое на их изучение по годам обучения.

Обязательная часть учебного плана отражает содержание образования, которое обеспечивает достижение важнейших целей современного образования обучающихся с ЗПР:

формирование социальных компетенций, обеспечивающих овладение системой социальных отношений и социальное развитие обучающегося, а также его интеграцию в социальное окружение;

готовность обучающихся к продолжению образования на уровне основного общего образования;

формирование основ нравственного развития обучающихся, приобщение их к общекультурным, национальным и этнокультурным ценностям;

формирование здорового образа жизни, элементарных правил поведения в экстремальных ситуациях;

личностное развитие обучающегося в соответствии с его индивидуальностью.

Образовательная организация самостоятельна в осуществлении образовательного процесса, в выборе видов деятельности по каждому предмету (предметно-практическая деятельность, экскурсии).

Часть учебного плана, формируемая участниками образовательных отношений, обеспечивает реализацию особых (специфических) образовательных потребностей, характерных для обучающихся с ЗПР, а также индивидуальных потребностей каждого обучающегося. На первом и втором годах обучения эта часть отсутствует. Время, отводимое на данную часть, внутри максимально допустимой недельной нагрузки обучающихся может быть использовано:

на увеличение учебных часов, отводимых на изучение отдельных учебных предметов обязательной части;

на введение учебных курсов, обеспечивающих удовлетворение особых образовательных потребностей обучающихся с ЗПР и необходимую коррекцию недостатков в психическом и (или) физическом развитии;

на введение учебных курсов для факультативного изучения отдельных учебных предметов (например: элементарная компьютерная грамотность);

на введение учебных курсов, обеспечивающих различные интересы обучающихся, в том числе этнокультурные (например: история и культура родного края).

Количество часов, отведенных на освоение обучающимися с ЗПР учебного плана, состоящего из обязательной части и части, формируемой участниками образовательного процесса, в совокупности не превышает величину максимально допустимой недельной образовательной нагрузки обучающихся в соответствии с санитарно-гигиеническими требованиями.

Обязательным компонентом учебного плана является внеурочная деятельность. В соответствии с требованиями ФГОС НОО обучающихся с ОВЗ внеурочная деятельность организуется по направлениям развития личности (духовно-нравственное, социальное, общеинтеллектуальное, общекультурное, спортивно-оздоровительное). Организация занятий по направлениям внеурочной деятельности является неотъемлемой частью образовательного процесса в образовательной организации.

Выбор направлений внеурочной деятельности определяется образовательной организацией.

Коррекционно-развивающая область, согласно требованиям ФГОС НОО обучающихся с ОВЗ, является обязательной частью внеурочной деятельности и представлено фронтальными и индивидуальными коррекционно-развивающими занятиями (логопедическими и психокоррекционными) и ритмикой, направленными на коррекцию дефекта и формирование навыков адаптации личности в современных жизненных условиях. Выбор коррекционно-развивающих курсов для индивидуальных и групповых занятий, их количественное соотношение, содержание может осуществляться образовательной организацией самостоятельно, исходя из психофизических особенностей обучающихся с ЗПР на основании рекомендаций ПМПК и ИПРА. Коррекционно-развивающие курсы могут проводиться в индивидуальной и групповой форме.



Время, отведённое на внеурочную деятельность, не учитывается при определении максимально допустимой недельной нагрузки обучающихся, но учитывается при определении объёмов финансирования, направляемых на реализацию АООП НОО. Распределение часов, предусмотренных на внеурочную деятельность, осуществляется следующим образом: недельная нагрузка не более 10 часов, из них не менее 5 часов отводится на проведение коррекционных занятий (пункт 3.4.16 Санитарно-эпидемиологических требований).

Чередование учебной и внеурочной деятельности в рамках реализации АООП НОО определяет образовательная организация.

АООП НОО обучающихся с ЗПР может включать как один, так и несколько учебных планов. Для развития потенциала тех обучающихся с ЗПР, которые в силу особенностей психофизического развития испытывают трудности в усвоении отдельных учебных предметов, могут разрабатываться с участием их родителей (законных представителей) индивидуальные учебные планы, в рамках которых формируются индивидуальные учебные программы (содержание дисциплин, курсов, модулей, формы образования).

Федеральный учебный план обеспечивает, а также возможность их изучения, и устанавливает количество занятий, отводимых на их изучение, по классам (годам) обучения.

Для уровня начального общего образования обучающихся с ЗПР представлены два варианта учебного плана:

вариант 1 - для образовательных организаций, в которых обучение ведётся на русском языке;

Сроки освоения АООП НОО (вариант 7.2) обучающимися с ЗПР составляют 5 лет.

Продолжительность учебной недели в течение всех лет обучения - 5 дней. Пятидневная рабочая неделя устанавливается в целях сохранения и укрепления здоровья обучающихся с ЗПР. Обучение проходит в одну смену.

Продолжительность учебного года составляет 34 недели, на первом и втором годах обучения - 33 недели. Продолжительность каникул в течение учебного года составляет не менее 30 календарных дней, летом - не менее 8 недель. Для обучающихся на первом и втором годах обучения устанавливаются в течение года дополнительные недельные каникулы.

Продолжительность учебных занятий составляет 40 минут. При определении продолжительности занятий на первом и втором годах обучения используется "ступенчатый" режим обучения: в первом полугодии (в сентябре-октябре - по 3 урока в день по 35 минут каждый, в ноябре-декабре - по 4 урока по 35 минут каждый; в январе-мае - по 4 урока по 40 минут каждый).

В предметную область "Русский язык и литературное чтение" введен учебный предмет "Иностранный язык", в результате изучения которого у обучающихся с ЗПР будут сформированы первоначальные представления о роли и значимости иностранного языка в жизни современного человека и поликультурного мира. Обучающиеся с ЗПР приобретут начальный опыт использования иностранного языка как средства межкультурного общения, как нового инструмента познания мира и культуры других народов, осознают личностный смысл овладения иностранным языком. Изучение учебного предмета "Иностранный язык" начинается со 3-го класса. На его изучение отводится 1 час в неделю. При проведении занятий по предмету "Иностранный язык" класс делится на две группы.

Часы коррекционно-развивающей области представлены групповыми и индивидуальными коррекционно-развивающими занятиями (логопедическими и психокоррекционными), направленными на коррекцию недостатков психофизического развития обучающихся и восполнение пробелов в знаниях, а также групповыми занятиями по ритмике, направленными на коррекцию отклонений в развитии моторной деятельности обучающихся, развитие пространственных представлений, координации движений и улучшения осанки обучающихся. Количество часов в неделю указывается на одного учащегося. Коррекционно-развивающие занятия проводятся в течение учебного дня и во внеурочное время. На индивидуальные коррекционные занятия отводится до 25 минут, на групповые занятия - до 40 минут.

Количество часов, отводимых в неделю на занятия внеурочной деятельностью, составляет не более 10 часов (в том числе не менее 5 часов в неделю на коррекционно-образовательную область в течение всего срока обучения на уровне начального общего образования) (пункт 3.4.16. Санитарно-эпидемиологических требований).

Учебный план начального общего образования обучающихся с ЗПР (вариант 7.2).  
Пример учебного плана

Предметные области	Классы Учебные предметы	Количество часов в неделю					Всего
		1	1 доп.	2	3	4	
Русский язык и литературное чтение	Русский язык	5	5	5	4	4	23
	Литературное чтение	4	4	4	4	3	19
Иностранный язык	Иностранный язык (английский)	-	-	-	1	1	2
Математика и информатика	Математика	4	4	4	4	4	20
Обществознание и естествознание	Окружающий мир	2	2	2	2	2	10
Основы религиозных культур и светской этики	Основы религиозных культур и светской этики	-	-	-	-	1	1
Искусство	Музыка	1	1	1	1	1	5
	Изобразительное искусство	1	1	1	1	1	5
Технология	Технология	1	1	1	1	1	5
Физическая культура	Физическая культура (Адаптивная физическая культура)	3	3	3	3	3	15
Итого		21	21	21	21	21	105
Часть, формируемая участниками образовательного процесса		-	-	2	2	2	6
Максимально допустимая недельная нагрузка (при 5-дневной учебной неделе)		21	21	23	23	23	111
Внеурочная деятельность (включая коррекционно- развивающую область):		10	10	10	10	10	50
коррекционно-развивающая область		7	7	7	7	7	35
коррекционно-развивающие занятия		6	6	6	6	6	30
ритмика		1	1	1	1	1	5
направления внеурочной деятельности		3	3	3	3	3	15
Всего		31	31	33	33	33	161

В учебном плане количество часов в неделю на коррекционно-развивающие курсы указано на одного обучающегося.

При реализации данной и адаптированной образовательной программы созданы специальные условия, обеспечивающие освоение обучающимися содержания образовательной программы в полном объеме с учетом их особых образовательных потребностей и особенностей здоровья.

**Ежегодно на примере учебного плана разрабатывается учебный план и индивидуальные учебные планы для обучающихся.**

**План внеурочной деятельности соответствует плану внеурочной деятельности ООП НОО.  
Календарный учебный график.**

Организация образовательной деятельности осуществляется по учебным четвертям. Урочная деятельность обучающихся с ограниченными возможностями здоровья организуется по 5-дневной учебной неделе, в субботу возможна организация и проведение занятий в рамках внеурочной деятельности.

Продолжительность учебного года при получении начального общего образования составляет 34 недели, в 1 дополнительном и 1 классе - 33 недели.

С целью профилактики переутомления в федеральном календарном учебном графике предусматривается чередование периодов учебного времени и каникул. Продолжительность каникул должна составлять не менее 7 календарных дней.

Продолжительность учебных четвертей составляет: 1 четверть - 8 учебных недель (для 1 - 4 классов); 2 четверть - 8 учебных недель (для 1 - 4 классов); 3 четверть - 10 учебных недель (для 2-4 классов), 9 учебных недель (для 1 классов и 1 дополнительных классов); 4 четверть - 8 учебных недель (для 1 - 4 классов).

Продолжительность каникул составляет:

по окончании 1 четверти (осенние каникулы) - 9 календарных дней (для 1 -4 классов);

по окончании 2 четверти (зимние каникулы) - 9 календарных дней (для 1 -4 классов);

дополнительные каникулы - 9 календарных дней (для 1 классов и 1 дополнительных классов);

по окончании 3 четверти (весенние каникулы) - 9 календарных дней (для 1 -4 классов);

по окончании учебного года (летние каникулы) - не менее 8 недель.

Продолжительность урока не должна превышать 40 минут.

Продолжительность перемен между уроками составляет не менее 10 минут, большой перемены (после 2 или 3 урока) - 20-30 минут. Вместо одной большой перемены допускается после 2 и 3 уроков устанавливать две перемены по 20 минут каждая.

Продолжительность перемены между урочной и внеурочной деятельностью должна составлять не менее 20-30 минут.

Расписание уроков составляется с учетом дневной и недельной умственной работоспособности обучающихся и шкалы трудности учебных предметов, определенной Гигиеническими нормативами.

Образовательная недельная нагрузка распределяется равномерно в течение учебной недели, при этом объем максимально допустимой нагрузки в течение дня составляет:

для обучающихся 1-х классов и 1-х дополнительных - не должен превышать 4 уроков и один раз в неделю - 5 уроков, за счет урока физической культуры;

для обучающихся 2-4 классов - не более 5 уроков и один раз в неделю 6 уроков за счет урока физической культуры.

. Обучение в 1 классе и 1 дополнительном классе осуществляется с соблюдением следующих требований:

учебные занятия проводятся по 5-дневной учебной неделе и только в первую смену, обучение в первом полугодии: в сентябре-октябре - по 3 урока в день по 35 минут каждый, в ноябре-декабре - по 4 урока в день по 35 минут каждый; в январе-мае - по 4 урока в день по 40 минут каждый;

в середине учебного дня организуется динамическая пауза продолжительностью не менее 40 минут;

предоставляются дополнительные недельные каникулы в середине третьей четверти. Возможна организация дополнительных каникул независимо от четвертей (триместров).

Занятия начинаются не ранее 8 часов утра и заканчиваются не позднее 19 часов.

Факультативные занятия и занятия по программам дополнительного образования планируют на дни с наименьшим количеством обязательных уроков. Между началом факультативных (дополнительных) занятий и последним уроком необходимо организовывать перерыв продолжительностью не менее 20 минут.

. Календарный учебный график образовательной организации составляется ежегодно с учётом мнений участников образовательных отношений, региональных и этнокультурных традиций, плановых мероприятий учреждений культуры региона и определяет чередование учебной деятельности (урочной и

внеурочной) и плановых перерывов при получении образования для отдыха и иных социальных целей (каникул) по календарным периодам учебного года.

Календарный план воспитательной работы соответствует календарному учебному плану ООП НОО, разработанному на основе федерального календарного плана.

### Система условий реализации адаптированной основной общеобразовательной программы начального общего образования

Требования к условиям получения образования обучающимися с ЗПР определяются ФГОС НОО обучающихся с ОВЗ и представляют собой систему требований к кадровым, финансовым, материально-техническим и иным условиям реализации АООП НОО обучающихся с ЗПР и достижения планируемых результатов этой категорией обучающихся.

### Кадровые условия

Учреждение укомплектовано квалифицированными кадрами

Должность	Должностные обязанности	Количество работников в ОУ (требуется/имеется)	Уровень квалификации	
			Требования к уровню квалификации	Фактический
Руководитель образовательного учреждения	Организация образовательной (учебно-воспитательной) работы школы; обеспечение административно-хозяйственной работы школы; создание режима соблюдения норм и правил техники безопасности в школе.	1/1	Высшее профессиональное образование направления подготовки «Государственное муниципальное управление», «Менеджмент», «Управление персоналом» и стаж работы педагогических должностях не менее 5 лет либо высшее профессиональное образование дополнительное профессиональное образование в области государственного муниципального управления менеджмента экономики и стаж работы	Совпадает

			на педагогических или руководящих должностях не менее 5 лет.	
Заместитель руководителя	Осуществление планирования, координации, мониторинга, анализа и коррекции учебно-Воспитательной деятельности в школе. Контроль за деятельностью педагогического коллектива школы.	8/8	Высшее профессиональное образование направления подготовки "Государственное муниципальное управление", "Менеджмент", "Управление персоналом" и стаж работы педагогических руководящих должностях не менее 5 лет, высшее профессиональное	Совпадает
			образование и дополнительная профессиональная подготовка в области государственного и муниципального управления, менеджмента и экономики и стаж работы на педагогических или руководящих должностях не менее 5 лет.	
Заместитель руководителя по ВР	Осуществление планирования, координации, мониторинга, анализа и коррекции воспитательного деятельность в школе. Контроль за деятельностью педагогического коллектива школы.	1/1	Высшее профессиональное образование или среднее профессиональное образование по направлению подготовки "Образование и педагогика" или в области, соответствующей профилю работы без предъявления требований к стажу работы.	Совпадает

Заместитель руководителя по ХР и ОКБ	Руководство работами по хозяйственному обслуживанию школы. Контроль за деятельностью обслуживающего персонала школы. Организация школьных перевозок.	1/1	Высшее профессиональное образование по направлениям подготовки "Государственное и муниципальное управление", "Менеджмент", "Управление персоналом" и стаж работы на педагогических или руководящих должностях не менее 5 лет, или высшее профессиональное образование и дополнительная профессиональная подготовка в области государственного и муниципального управления, менеджмента и экономики и стаж работы на педагогических или руководящих	Совпадает
--	--	-----	--	-----------

			должностях не менее 5 лет.	
Учитель	Обучение и воспитание обучающихся с учетом специфики преподаваемого предмета и возраста обучающихся; Содействие социализации обучающихся, формированию у них общей культуры, осознанному выбору ими и последующему освоению профессиональных образовательных программ; Обеспечение режима соблюдения норм и правил техники безопасности, а также правил поведения учащихся в образовательной деятельности	30/30	Высшее профессиональное образование или среднее профессиональное образование по направлению подготовки "Образование и педагогика" или в области, соответствующей преподаваемому предмету, без предъявления требований к стажу работы либо высшее профессиональное образование или среднее профессиональное образование и дополнительное профессиональное образование по направлению деятельности в образовательном учреждении без предъявления требований к стажу работы	
Педагог-психолог	Осуществляет профессиональную деятельность, направленную на сохранение психического, соматического и социального благополучия обучающихся.	2/2	Высшее профессиональное образование или среднее профессиональное образование по направлению подготовки «Педагогика и психология» без предъявления требований к стажу работы либо высшее профессиональное образование или среднее профессиональное образование и дополнительное профессиональное образование по направлению	Совпадает

			подготовки «Педагогика	
--	--	--	---------------------------	--



			психология» без предъявления требований к стажу работы.	
Социальный педагог	Осуществляет комплекс мероприятий по воспитанию, образованию, развитию и социальной защите личности в школе	1/1	Высшее профессиональное образование или среднее профессиональное образование по направлениям подготовки "Образование и педагогика", "Социальная педагогика" без предъявления требований к стажу работы.	
Учитель-логопед	Осуществляет работу, направленную на максимальную коррекцию недостатков в развитии обучающихся, воспитанников с нарушениями в развитии, в том числе находящихся в специальных (коррекционных) образовательных учреждениях, создаваемых для обучающихся, воспитанников с ограниченными возможностями здоровья (для глухих, слабослышащих и позднооглохших, слепых, слабовидящих и поздноослепших детей, детей с тяжелыми нарушениями речи, с нарушением опорно-двигательного аппарата, с задержкой психического развития, умственно	1/1	Высшее профессиональное образование по программе подготовки: по специальности «Логопедия»	Совпадает

	отсталых и других детей с ограниченными возможностями здоровья).			
Учитель-дефектолог	Осуществляет работу, направленную на максимальную коррекцию недостатков в развитии обучающихся, воспитанников с нарушениями в развитии, в том числе находящихся в специальных (коррекционных) образовательных учреждениях, создаваемых для обучающихся, воспитанников с ограниченными возможностями здоровья (для глухих, слабослышащих и позднооглохших, слепых, слабовидящих и поздноослепших детей, детей с тяжелыми нарушениями речи, с нарушением опорно-двигательного аппарата, с задержкой психического развития, умственно отсталых и других детей с ограниченными возможностями здоровья).	1/1	Высшее профессиональное образование по программе подготовки по направлению «Педагогика» по образовательным программам подготовки и олигофренопедагога переподготовка	совпадает

Тьютор	Организует деятельность индивидуальной работы с обучающимися по выявлению, формированию и развитию их	2/1	Высшее профессиональное образование по направлению подготовки «Образование и педагогика» и стаж педагогической работы не менее 2 лет.	Не совпадает
Педагог-библиотекарь	Информационное обеспечение учебно-воспитательной деятельности в школе. Пропаганда чтения как формы культурного досуга.	1/1	Высшее или среднее профессиональное образование без предъявления требований к стажу работы или общее среднее образование, курсовую подготовку и стаж работы в должности библиотекаря (библиографа) не менее 3 лет.	совпадает
Бухгалтер	Организация бухгалтерского учета хозяйственно-финансовой деятельности школы. Контроль за экономным использованием материальных, трудовых и финансовых ресурсов, сохранностью имущества школы.	4/4	Высшее профессиональное (экономическое, финансово-экономическое) образование и стаж финансово-бухгалтерской (финансово-экономической) работы на руководящих должностях не менее 5 лет. В порядке исключения на должность бухгалтера может быть назначено лицо, имеющее среднее профессиональное (экономическое) образование без предъявления требований к стажу работы или начальное профессиональное образование, специальную подготовку по установленной программе и стаж работы по учету и	Совпадает

			контролю не менее 3 лет	
--	--	--	-------------------------	--

**Уровень квалификации** педагогов школы соответствует квалификационным характеристикам и квалификационной категории.

**Непрерывность** профессионального развития работников Учреждения обеспечивается освоением ими дополнительных профессиональных образовательных программ в объеме не менее 72 часов, не реже чем каждые 3 года в образовательных учреждениях, имеющих лицензию на право ведения данного вида образовательной деятельности. С 2017 по 2020 год 35 % учителей прошли курсы с ОВЗ в объеме 72 часа, но большинство педагогов имеют подготовку в объеме 36 часов и в течение года пройдут курсы повышения квалификации в соответствии планом курсовой подготовки

В Учреждении созданы условия, обеспечивающие ведение постоянной методической поддержки, получения оперативных консультаций по вопросам реализации основной образовательной программы начального общего образования, использования инновационного опыта других образовательных учреждений, проведения комплексных мониторинговых исследований результатов образовательной деятельности и эффективности инноваций.

### **Психолого-педагогические условия реализации АООП**

В Учреждении созданы психолого-педагогические условия, обеспечивающие:

- преимущество содержания и форм организации образовательной деятельности по отношению к дошкольному образованию с учетом специфики возрастного психофизического развития обучающихся;
- формирование и развитие психолого-педагогической компетентности участников образовательных отношений;
- вариативность направлений и форм, а также диверсификацию уровней психолого-педагогического сопровождения участников образовательных отношений;
- дифференциацию и индивидуализацию обучения.

В Учреждении осуществляются следующие **уровни** психолого-педагогического сопровождения: индивидуальное, групповое, на уровне класса, на уровне образовательной организации.

Основными **формами** психолого-педагогического сопровождения являются:

- диагностика, направленная на выявление особенностей статуса школьника. Она может проводиться на этапе знакомства с ребенком, после зачисления его в школу и в конце каждого учебного года;
- консультирование педагогов и родителей, которое осуществляется учителем и психологом с учетом результатов диагностики, а также администрацией образовательной организации;
- профилактика, экспертиза, развивающая работа, просвещение, коррекционная работа, осуществляемая в течение всего учебного времени.

К основным **направлениям** психолого-педагогического сопровождения относятся:

- сохранение и укрепление психологического здоровья;
- мониторинг сформированности личностных УУД обучающихся;
- психолого-педагогическая поддержка обучающихся;
- формирование у обучающихся потребности в ЗОЖ;
- выявление и поддержка детей с особыми образовательными потребностями;
- формирование коммуникативных УУД в разновозрастной среде и среде сверстников;
- сопровождение обучающихся, проявивших выдающиеся способности.

#### **3.1. Финансовые условия**

Финансовое обеспечение образования обучающихся с ЗПР осуществляется в соответствии с законодательством Российской Федерации и учетом особенностей, установленных Федеральным

законом «Об образовании в Российской Федерации».

Финансовое обеспечение должно соответствовать специфике кадровых и материально-технических условий, определенных для варианта 7.2. АООП НОО обучающихся с ЗПР.

Финансовые условия реализации АООП НОО обучающихся с ЗПР должны:

- обеспечивать государственные гарантии прав обучающихся с ЗПР на получение бесплатного общедоступного образования, включая внеурочную деятельность;
- обеспечивать возможность исполнения требований ФГОС НОО обучающихся с ОВЗ;
- обеспечивать реализацию обязательной части АООП НОО и части, формируемой участниками образовательных отношений, учитывая вариативность особых образовательных потребностей и индивидуальных особенностей развития обучающихся с ЗПР;
- отражать структуру и объем расходов, необходимых для реализации АООП НОО и достижения планируемых результатов, а также механизм их формирования.

Финансовое обеспечение реализации АООП НОО опирается на исполнение расходных обязательств, обеспечивающих конституционное право граждан на бесплатное и общедоступное общее образование. Объем действующих расходных обязательств отражается в задании учредителя по оказанию государственных (муниципальных) образовательных услуг в соответствии с требованиями ФГОС НОО обучающихся с ОВЗ.

Нормативы определяются в соответствии с ФГОС НОО обучающихся с ОВЗ: специальными условиями получения образования (кадровыми, материально-техническими);

расходами на оплату труда работников, реализующих АООП НОО;

расходами на средства обучения и воспитания, коррекцию/компенсацию нарушений развития, включающими расходные и дидактические материалы, оборудование, инвентарь, электронные ресурсы, оплату услуг связи, в том числе расходами, связанными с подключением к информационно-телекоммуникационной сети Интернет;

расходами, связанными с дополнительным профессиональным образованием руководящих и педагогических работников по профилю их деятельности;

иными расходами, связанными с реализацией и обеспечением реализации АООПНОО, в том числе с круглосуточным пребыванием обучающихся с ОВЗ в Организации.

Финансирование коррекционно-развивающей области должно осуществляться в объеме, предусмотренным законодательством.

Структура расходов на образование включает:

- 1) образование обучающегося с ЗПР на основе АООП НОО;
- 2) сопровождение ребенка в период его нахождения в образовательной организации;
- 3) консультирование родителей и членов семей по вопросам образования ребенка;
- 4) обеспечение необходимым учебным, информационно-техническим оборудованием и учебно-дидактическим материалом.

#### **Определение нормативных затрат на оказание государственной услуги**

Финансирование государственной услуги рассчитывается с учетом рекомендаций ПМПК, ИПР инвалида, школьного психолого-педагогического консилиума в соответствии с кадровыми и материально-техническими условиями реализации АООП НОО обучающихся с ЗПР, требованиями к наполняемости классов в соответствии с СанПиН. Учитывается то, что внеурочная деятельность включает обязательные индивидуальные и фронтальные коррекционные занятия «Коррекционно-развивающей области» (в учебном плане количество часов на индивидуальные занятия указывается на одного обучающегося, на фронтальные занятия – на класс).

Нормативные затраты на оказание i-той государственной услуги на соответствующий финансовый год определяются по формуле:

$$Z_{zy}^i = NZ_{очр}^i * ki, \text{ где}$$

$Z_{zy}^i$  - нормативные затраты на оказание i-той государственной услуги на соответствующий

финансовый год;

$НЗ_i$

- нормативные затраты на оказание единицы  $i$ -той государственной

о услуги

чр

образовательной организации на соответствующий финансовый год;

$K_i$  - объем  $i$ -той государственной услуги в соответствии с государственным (муниципальным) заданием.

Нормативные затраты на оказание единицы  $i$ -той государственной услуги образовательной организации на соответствующий финансовый год определяются по формуле:

$$НЗ_{очр}^i = НЗ_{гу} + НЗ_{он}, \text{ где}$$

$НЗ_{очр}^i$  - нормативные затраты на оказание единицы  $i$ -той государственной услуги образовательной организации на соответствующий финансовый год;

$НЗ_{гу}$  - нормативные затраты, непосредственно связанные с оказанием государственной услуги;

$НЗ_{он}$  - нормативные затраты на общехозяйственные нужды.

Нормативные затраты, непосредственно связанные с оказанием государственной услуги на соответствующий финансовый год, определяются по формуле:

$$НЗ_{гу} = НЗ_{омгу} + НЗ_{мр}^j + НЗ_{пн}^j, \text{ где}$$

$НЗ_{гу}$  - нормативные затраты, непосредственно связанные с оказанием государственной услуги на соответствующий финансовый год;

$НЗ_{омгу}$  - нормативные затраты на оплату труда и начисления на выплаты по оплате труда персонала, принимающего непосредственное участие в оказании государственной услуги;

$НЗ_{мр}^j$  - нормативные затраты на приобретение материальных ресурсов, непосредственно потребляемых в процессе оказания государственной услуги, в том числе затраты на учебники, учебные пособия, учебно-методические материалы, специальное оборудование, специальные технические средства, ассистивные устройства, специальные

компьютерные программы и другие средства обучения и воспитания по АООП (в соответствии с материально-техническими условиями с учетом специфики обучающихся);

$HЗ^j_{\text{пр}}$  - нормативные прочие прямые затраты, непосредственно связанные с оказанием государственной услуги, в том числе затраты на приобретение расходных материалов, моющих средств, медикаментов и перевязочных средств (в соответствии с материально-техническими условиями с учетом специфики обучающихся по АООП типа j).

При расчете нормативных затрат на оплату труда и начисления на выплаты по оплате труда учитываются затраты на оплату труда только тех работников, которые принимают непосредственное участие в оказании соответствующей государственной услуги (вспомогательный, технический, административно-управленческий и т.п. персонал не учитывается).

Нормативные затраты на оплату труда и начисления на выплаты по оплате труда рассчитываются как произведение средней стоимости единицы времени персонала на количество единиц времени, необходимых для оказания единицы государственной услуги, с учетом стимулирующих выплат за результативность труда. Стоимость единицы времени персонала рассчитывается исходя из действующей системы оплаты труда, с учетом доплат и надбавок, установленных действующим законодательством, районного коэффициента и процентной надбавки к заработной плате за работу в районах Крайнего Севера и приравненных к ним местностях, установленных законодательством.

Нормативные затраты на расходные материалы в соответствии со стандартами качества оказания услуги рассчитываются как произведение стоимости учебных материалов на их количество, необходимое для оказания единицы государственной услуги (выполнения работ) и определяется по видам организаций в соответствии с нормативным актом субъекта Российской Федерации или органа исполнительной власти субъекта Российской Федерации.

Нормативные затраты на оплату труда и начисления на выплаты по оплате труда персонала, принимающего непосредственное участие в оказании государственной услуги начального общего образования обучающихся с ЗПР:

реализация АООП НОО обучающихся с ЗПР может определяться по формуле:

$$HЗ_{\text{ом.у}} = ЗП^{\text{рег}} * 12 * K^{\text{обз}} * K^1 * K^2, \text{ где:}$$

$HЗ_{\text{ом.у}}$  - нормативные затраты на оплату труда и начисления на выплаты по оплате труда персонала, принимающего непосредственное участие в оказании государственной услуги по предоставлению начального общего образования обучающимся с ЗПР;

$ЗП^{\text{рег}}$  - среднемесячная заработная плата в экономике соответствующего региона в предшествующем году, руб./мес.;

12 – количество месяцев в году;

$K^{\text{обз}}$  – коэффициент, учитывающий специфику образовательной программы или категорию обучающихся (при их наличии);

$K^1$  – коэффициент страховых взносов на выплаты по оплате труда. Значение коэффициента – 1,302;

$K^2$  – коэффициент, учитывающий применение районных коэффициентов и процентных надбавок к заработной плате за стаж работы в районах Крайнего Севера, приравненных к ним местностях (при наличии данных коэффициентов).

К нормативным затратам на общехозяйственные нужды относятся затраты, которые невозможно отнести напрямую к нормативным затратам, непосредственно связанным с оказанием i-той государственной услуги, и к нормативным затратам на содержание имущества. Нормативные затраты на общехозяйственные нужды определяются по формуле:

$$HЗ_{\text{он}} = HЗ^j_{\text{отпп}} + HЗ_{\text{ком}} + HЗ^j_{\text{нк}} + HЗ^j_{\text{ни}} + HЗ_{\text{ди}} + HЗ_{\text{пр}} + HЗ^j + HЗ^j_{\text{пр}}, \text{ где}$$

$HЗ_{отпл}^j$  - нормативные затраты на оплату труда и начисления на выплаты по оплате труда работников организации, которые не принимают непосредственного участия в оказании государственной услуги (вспомогательного, технического, административно- управленческого и прочего персонала, не принимающего непосредственного участия в оказании государственной услуги), в соответствии с кадровыми и материально- техническими условиями с учетом специфики обучающихся по АООП типа j;

$HЗ_{пк}^j$  – нормативные затраты на повышение квалификации и (или) профессиональную переподготовку работников учреждения (в соответствии с кадровыми условиями с учетом специфики обучающихся по АООП типа j);

$HЗ_{ком}$  - нормативные затраты на коммунальные услуги (с учетом площади здания, в котором расположена образовательная организация, года его постройки, состояния инженерно-технических сооружений и коммуникаций) за исключением нормативных затрат, отнесенных к нормативным затратам на содержание имущества);

$HЗ_{ни}^j$  - нормативные затраты на содержание объектов недвижимого имущества, закрепленного за организацией на праве оперативного управления или приобретенным организацией за счет средств, выделенных ей учредителем на приобретение такого имущества, а также недвижимого имущества, находящегося у организации на основании договора аренды или безвозмездного пользования, эксплуатируемого в процессе оказания государственных услуг (далее - нормативные затраты на содержание недвижимого имущества) в соответствии с кадровыми и материально-техническими условиями с учетом специфики обучающихся по АООП типа j;

$HЗ_{ои}$  - нормативные затраты на содержание объектов особо ценного движимого имущества, закрепленного за организацией за счет средств, выделенных ей учредителем на приобретение такого имущества (далее - нормативные затраты на содержание особо ценного движимого имущества);

$HЗ_{св}$  - нормативные затраты на приобретение услуг связи;

$HЗ_{тп}^j$  - нормативные затраты на приобретение транспортных услуг по АООП типа j (в соответствии с кадровыми и материально-техническими условиями с учетом специфики обучающихся);

$HЗ_{пр}^j$  - прочие нормативные затраты на общехозяйственные нужды по АООП типа j (в соответствии с кадровыми и материально-техническими условиями с учетом специфики обучающихся).

Нормативные затраты на оплату труда и начисления на выплаты по оплате труда работников организации, которые не принимают непосредственного участия в оказании государственной услуги (вспомогательного, технического, административно- управленческого и прочего персонала, не принимающего непосредственного участия в оказании государственной услуги, включая ассистента, медицинских работников, необходимых для сопровождения обучающихся с ОВЗ, инженера по обслуживанию специальных технических средств и ассистивных устройств) определяются исходя из количества единиц по штатному расписанию, утвержденному руководителем организации, с учетом действующей системы оплаты труда в пределах фонда оплаты труда, установленного образовательной организацией учредителем.

Нормативные затраты на коммунальные услуги определяются исходя из нормативов потребления коммунальных услуг, в расчете на оказание единицы соответствующей государственной услуги и включают в себя:

- 1) нормативные затраты на холодное водоснабжение и водоотведение, ассенизацию, канализацию, вывоз жидких бытовых отходов при отсутствии централизованной системы канализации;
- 2) нормативные затраты на горячее водоснабжение;
- 3) нормативные затраты на потребление электрической энергии (учитываются в размере 90 процентов от общего объема затрат потребления электрической энергии);
- 4) нормативные затраты на потребление тепловой энергии (учитываются в размере 50 процентов от общего объема затрат на оплату тепловой энергии). В случае, если организациями используется котельно-печное отопление, данные нормативные затраты не включаются в состав коммунальных услуг.

Нормативные затраты на коммунальные услуги рассчитываются как произведение



норматива потребления коммунальных услуг, необходимых для оказания единицы государственной услуги, на тариф, установленный на соответствующий год.

Нормативные затраты на содержание недвижимого имущества включают в себя:

- нормативные затраты на эксплуатацию системы охранной сигнализации и противопожарной безопасности;
- нормативные затраты на аренду недвижимого имущества;
- нормативные затраты на проведение текущего ремонта объектов недвижимого имущества;
- нормативные затраты на содержание прилегающих территорий в соответствии с утвержденными санитарными правилами и нормами;
- прочие нормативные затраты на содержание недвижимого имущества.

Нормативные затраты на эксплуатацию систем охранной сигнализации и противопожарной безопасности устанавливаются таким образом, чтобы обеспечивать покрытие затрат, связанных с функционированием установленных в организации средств и систем (системы охранной сигнализации, системы пожарной сигнализации, первичных средств пожаротушения).

Нормативные затраты на содержание прилегающих территорий, включая вывоз мусора, сброс снега с крыш, в соответствии с санитарными нормами и правилами, устанавливаются, исходя из необходимости покрытия затрат, произведенных организацией в предыдущем отчетном периоде (году).

#### **Материально-технические условия**

Материально-техническое обеспечение – это общие характеристики инфраструктуры организации, включая параметры информационно-образовательной среды.

Материально-технические условия реализации АООП должны обеспечивать возможность достижения обучающимися установленных ФГОС НОО обучающихся с ОВЗ требований к результатам освоения АООП НОО обучающихся с ЗПР.

Материально-техническая база образовательного учреждения должна быть приведена в соответствие с задачами по обеспечению реализации АООП НОО и созданию соответствующей образовательной и социальной среды.

Материально-техническое обеспечение начального общего образования обучающихся с ЗПР должно отвечать не только общим, но и их особым образовательным потребностям. В связи с этим в структуре материально-технического обеспечения процесса образования должна быть отражена специфика требований к:

- организации пространства, в котором обучается ребенок с ЗПР;
- организации временного режима обучения;
- техническим средствам обучения, включая компьютерные инструменты обучения, ориентированные на удовлетворение особых образовательных потребностей обучающихся с ЗПР;
- учебникам, рабочим тетрадям, дидактическим материалам, отвечающим особым образовательным потребностям обучающихся с ЗПР и позволяющих реализовывать выбранный вариант программы.

#### ***Требования к организации пространства***

Пространство (прежде всего здание и прилегающая территория), в котором осуществляется образование обучающихся с ЗПР должно соответствовать общим требованиям, предъявляемым к образовательным организациям, в частности:

- к соблюдению санитарно-гигиенических норм образовательного процесса (требования к водоснабжению, канализации, освещению, воздушно-тепловому режиму ит. д.);
- к обеспечению санитарно-бытовых (наличие оборудованных гардеробов, санузлов, мест личной гигиены и т.д.) и социально-бытовых условий (наличие оборудованного рабочего места, учительской и т.д.);
- к соблюдению пожарной и электробезопасности;
- к соблюдению требований охраны труда;
- к соблюдению своевременных сроков и необходимых объемов текущего и

капитального ремонта и др.

Материально-техническая база реализации адаптированной основной образовательной программы начального образования обучающихся с ЗПР должна соответствовать действующим санитарным и противопожарным нормам, нормам охраны труда работников образовательных учреждений, предъявляемым к:

- участку (территории) образовательного учреждения (площадь, инсоляция, освещение, размещение, необходимый набор зон для обеспечения образовательной и хозяйственной деятельности образовательного учреждения и их оборудование);
- зданию образовательного учреждения (высота и архитектура здания);
- помещениям библиотек (площадь, размещение рабочих зон, наличие читального зала, число читательских мест, медиатеки);
- помещениям для осуществления образовательного и коррекционно- развивающего процессов: классам, кабинетам учителя-дефектолога, учителя-логопеда, педагога-психолога и др. специалистов (необходимый набор и размещение, их площадь, освещенность, расположение и размеры, структура которых должна обеспечивать возможность для организации урочной и внеурочной учебной деятельности);
- актовому и физкультурному залам, залу для проведения занятий по ритмике;
- кабинетам медицинского назначения;
- помещениям для питания обучающихся, а также для хранения и приготовления пищи, обеспечивающим возможность организации качественного горячего питания;
- туалетам, душевым, коридорам и другим помещениям.

Школа имеет необходимую материально-техническую базу для реализации адаптированной основной общеобразовательной программы начального общего образования, которая соответствует действующим санитарным и противопожарным нормам, нормам охраны труда работников образовательных учреждений:

	<b>Материально-технические условия образовательной деятельности</b>	<b>Примечание</b>
<b>1. САНИТАРНО-ГИГИЕНИЧЕСКИЕ НОРМЫ</b>		
.1.	требования к водоснабжению	Холодное и горячее централизованное водоснабжение
.2.	требования канализации	Центральная канализация
.3.	требования освещению	Соблюдены
.4.	требования воздушно-тепловому режиму	соблюдены
<b>2. САНИТАРНО-БЫТОВЫЕ УСЛОВИЯ</b>		
.1.	оборудованный гардероб	Отдельный гардероб для учащихся начальной школы

2.	санузлы, места личной гигиены	Отдельный блок
3.	оборудованное автоматизированное рабочее место учителя с доступом в Интернет и локальную сеть Учреждения	для 100% учителей начальной школы
4.	психомоторная комната	Имеется
5.	учительская	Имеется
6.	медицинский кабинет	Лицензирован
7.	стоматологический кабинет	Лицензирован
.	<b>Обеспечение пожарной и электробезопасности</b>	Соблюдены
.	<b>Обеспечение требований охраны труда</b>	Соблюдены
.	<b>Возможность для беспрепятственного доступа обучающихся с ограниченными возможностями здоровья к объектам инфраструктуры</b>	Имеются пандус, подъемники

	Материально-техническая база	Характеристика, оборудование
.	<b>Территория Учреждения:</b>	
1.	площадь	2,8 га
2.	инсоляция	976 м <sup>2</sup>
3.	освещение	Достаточное
4.	размещение	по периметру здания школы
5.	необходимый набор зон для обеспечения образовательной деятельности	пришкольный спортивный городок опытный многофункциональный спортивный стадион площадка фруктовый сад
6.	необходимый набор зон для обеспечения хозяйственной деятельности	гараж 216,2 м <sup>2</sup> сарай 21,1 м <sup>2</sup>
.	<b>Здание Учреждения:</b>	

.1	высота и архитектура здания	трехэтажное кирпичное здание общая площадь 7770,9 м <sup>2</sup> высота 10,1 м
.2.	необходимый набор и размещение помещений для осуществления образовательного деятельности на уровне начального общего образования	15 кабинетов начальной общей площадью 809 м <sup>2</sup>
.	<b>Помещения библиотеки:</b>	
.1	площадь	54,3 м <sup>2</sup>
.2	рабочие зоны	АРМ заведующего библиотекой, читательские места, стеллажи с книгами и др.
.3	наличие читального зала	Имеется
.4	число читательских мест	20
.5	медiateка	55 м <sup>2</sup>
.6	книгохранилище	19 м <sup>2</sup>
.	<b>Помещения:</b>	
.1	столовая	180 посадочных мест
.2	актовый зал	230 посадочных мест
.3	спортивный зал	Большой спортивный зал Малый спортивный зал
.4	игровое и спортивное оборудование	Имеется в достаточном количестве

.5	бассейн	Имеется договор с физкультурно-оздоровительным комплексом «СТАРТ» для проведения занятий по плаванию (в рамках муниципального задания)
<b>5.ОБОРУДОВАНИЕ В РАМКАХ ПРОГРАММЫ «ДОСТУПНАЯ СРЕДА»</b>		
.1.	аппаратно-программный комплекс для детей с(ДЦП)	
.2.	подъемник передвижной	
.3.	комплект сантехнического оборудования	
.4.	пандус припорожный	
.5.	рампа переносная	
.6.	пандус уличный	вход в школу
.7.	комплект сенсорного оборудования	кабинет психологов
<b>6.Расходные материалы и канцелярские принадлежности</b>		В достаточном количестве имеются бумага для ручного и машинного письма, инструменты письма (в тетрадях и на доске), технологической обработки и конструирования, химические реактивы, носители цифровой информации

Школа обеспечивает отдельные специально оборудованные помещения для реализации курсов коррекционно-развивающей области и психолого- педагогического сопровождения обучающихся с ЗПР. В школе есть отдельные специально оборудованные помещения для проведения занятий с педагогом-психологом, учителем-логопедом и другими специалистами, отвечающие задачам программы коррекционной работы и задачам психолого-педагогического сопровождения обучающегося с ЗПР. Организовано пространство для отдыха и двигательной активности обучающихся на перемене и во второй половине дня.

Важным условием организации пространства, в котором обучаются обучающиеся с ЗПР, является наличие доступного пространства, которое позволит воспринимать максимальное количество сведений через аудио-визуализированные источники, удобно расположенные и доступные стенды с представленным на них наглядным материалом о внутришкольных правилах поведения, правилах безопасности, распорядке/режиме функционирования Организации, расписании уроков, изменениях в режиме обучения, последних событиях в школе, ближайших планах и т.д.

Организация рабочего пространства обучающегося с ЗПР в классе предполагает выбор парты и партнера.

Каждый класс должен быть оборудован партами, регулируемые в соответствии с ростом учащихся. Номер парты подбирается тщательно, в соответствии с ростом ученика, что обеспечивает возможность поддерживать правильную позу.

Обязательным условием к организации рабочего места обучающегося с ЗПР является обеспечение возможности постоянно находиться в зоне внимания педагога.

#### ***Требования к организации временного режима***

Временной режим образования обучающихся с ЗПР (учебный год, учебная неделя, день) устанавливается в соответствии с законодательно закрепленными нормативами (ФЗ

«Об образовании в РФ», СанПиН, приказы Министерства образования и др.), а также локальными актами образовательной организации.

Организация временного режима обучения детей с ЗПР должна соответствовать их особым образовательным потребностям и учитывать их индивидуальные возможности.

Сроки освоения АООП НОО обучающимися с ЗПР для **варианта 7.2** составляют 5 лет (с обязательным введением 1 дополнительного класса).

Устанавливается следующая продолжительность учебного года: 1 – 1 дополнительный классы – 33 учебных недели; 2 – 4 классы – 34 учебных недели.

Для профилактики переутомления обучающихся с ЗПР в годовом календарном учебном плане предусмотрено равномерное распределение периодов учебного времени и каникул.

Продолжительность учебной недели – 5 дней (при соблюдении гигиенических требований к максимальным величинам недельной образовательной нагрузки согласно СанПиН 2.4.2.2821-10). Пятидневная рабочая неделя устанавливается в целях сохранения и укрепления здоровья обучающихся. Обучение проходит в первую смену. Продолжительность учебного дня для конкретного ребенка устанавливается образовательной организацией с учетом особых образовательных потребностей обучающегося, его готовности к нахождению в среде сверстников без родителей. Распорядок учебного дня обучающихся с ЗПР устанавливается с учетом их повышенной утомляемости в соответствии с требованиями к здоровьесбережению (регулируется объем нагрузки по реализации АООП НОО, время на самостоятельную учебную работу, время отдыха, удовлетворение потребностей обучающихся в двигательной активности).

Количество часов, отведенных на освоение обучающимися с ЗПР учебного плана, состоящего из обязательной части и части, формируемой участниками образовательных отношений, не должно в совокупности превышать величину недельной образовательной нагрузки, установленную СанПиН 2.4.2.2821-10. Образовательную недельную нагрузку необходимо равномерно распределять в течение учебной недели.

Учебный день включает в себя специально организованные занятия / уроки, а также паузу, время прогулки, выполнение домашних заданий. Обучение и воспитание происходит, как в ходе занятий / уроков, так и во время другой (внеурочной) деятельности обучающегося в течение учебного дня.

Учебные занятия следует начинать не ранее 8 часов. Проведение нулевых уроков не допускается. Число уроков в день:

для обучающихся 1 – 1 дополнительного классов – не должно превышать 4 уроков один день в неделю – не более 5 уроков, за счет урока физической культуры;

для обучающихся 2 – 4 классов – не более 5 уроков.

Продолжительность учебных занятий не превышает 40 минут. При определении продолжительности занятий в 1–1 дополнительном классах используется «ступенчатый» режим обучения: в первом полугодии (в сентябре, октябре – по 3 урока в день по 35 минут каждый, в ноябре-декабре – по 4 урока по 35 минут каждый; январь-май – по 4 урока по 40 минут каждый)<sup>9</sup>.

Продолжительность перемен между уроками составляет не менее 10 минут, большой перемены (после 2-го или 3-го уроков) - 20 - 30 минут. Вместо одной большой перемены допускается после 2-го и 3-го уроков устанавливать перемены по 20 минут каждая. Между началом коррекционных,

внеклассных, факультативных занятий, кружков, секций и последним уроком рекомендуется устраивать перерыв продолжительностью не менее 45 минут.

При обучении детей с ЗПР предусматривается специальный подход при комплектовании класса, в котором будет обучаться ребенок с ЗПР. Обучающиеся с ЗПР, осваивающие **вариант 7.2** АООП НОО, обучаются в среде сверстников со сходными нарушениями развития в отдельных классах или в отдельных организациях, осуществляющих образовательную деятельность. Наполняемость класса не должна превышать 12 обучающихся.

#### **Требования к техническим средствам обучения**

Технические средства обучения дают возможность удовлетворить особые образовательные потребности обучающихся с ЗПР, способствуют мотивации учебной деятельности, развивают познавательную активность обучающихся. К техническим средствам обучения обучающихся с ЗПР, ориентированным на их особые образовательные потребности, относятся: компьютеры с колонками и выходом в Internet, мультимедийные проекторы с экранами, принтер, сканер, цифровой фотоаппарат, цифровая видеокамера, интерактивные доски, программные продукты, средства для хранения и переноса информации (USB накопители), музыкальные центры с набором аудиодисков со звуками живой и неживой природы, музыкальными записями, аудиокнигами и др.

#### **Сведения об имеющихся технических средствах**

Наименование	Имеется наличии	Необходимое колич средств
мультимедийный проектор и экран	13	2
принтер монохромный	7	4
принтер цветной	1	1
сканер	3	3
цифровой фотоаппарат	2	
цифровая видеокамера	1	
микрофон	3	2
акустическая аппаратура с усилителем	1	
Комплекты учебно-лабораторного оборудования	7	8

### **3. 7. Требования к информационно-образовательной среде**

**Информационно - образовательная среда Учреждения** включает в себя совокупность технологических средств (компьютеры, базы данных, коммуникационные каналы, программные продукты и др.), культурные и организационные формы информационного взаимодействия, компетентность участников образовательной деятельности в решении учебно-познавательных и профессиональных задач с применением информационно-коммуникационных технологий (ИКТ), а также наличие служб поддержки применения ИКТ.

В Учреждении сформировано единое информационно-образовательное пространство, объединенное единой локальной сетью. В нее входят: автоматизированное рабочее место: директора, заместителей по АХЧ, УВР, НМР, ВР, ИОС, психолога, социального педагога, руководителя школьных медиатеки и библиотеки, 2 компьютерных класса.

Учреждение интегрировано в единое информационное пространство системы образования округа, региона, России. Имеется возможность осуществлять дистанционное образование. Компьютерная техника работает в режиме максимального использования ее технических ресурсов, позволяющем:

- изучать информатику и информационные технологии на всех уровнях

образования, начиная со 2 класса;

- осуществлять работу 2 компьютерных классов в режиме «свободного доступа», по установленному графику;
- организовать работу в том числе дистанционного обучения;
- автоматизировать труд административной команды и педагогического коллектива;
- сделать информационно-образовательные ресурсы Интернет, общедоступными для всех категорий обучающихся и педагогов;
- обеспечить через сетевые сообщества необходимую методическую поддержку всем членам педагогического коллектива.

Наименование	имеется	в	необходимые
	личности		средства
операционные системы и служебные инструменты			
текстовый редактор для работы с русскими и иноязычными текстами			
орфографический корректор для текстов на русском и иностранном языках			
редактор подготовки презентаций			
редактор видео			
редактор звука			
среды для дистанционного онлайн и офлайн сетевого взаимодействия			
среда для интернет-публикаций			
редактор интернет-сайтов			
графический редактор для обработки векторных изображений			
музыкальный редактор			
редактор генеалогических деревьев			
виртуальные лаборатории по учебным предметам			

## 2. Обеспечение технической, методической и организационной поддержки

Мероприятия	Выполнение мероприятий
разработка планов	Осуществляется ежегодно (август-сентябрь)
заключение договоров	Договора заключаются на начало календарного года
подготовка локальных актов	Локальные акты разработаны и приняты в



образовательной организации	установленном законодательством порядке. По мере необходимости вносятся изменения.
подготовка программ формирования ИКТ-компетентности работников ОУ	100% учителей начальной школы, прошли курсы повышения квалификации по формированию ИКТ-компетентности

### **Отражение образовательной деятельности в информационной среде**

В АСУ РСО размещены

- учебный план;
- расписание уроков;
- календарно-тематическое планирование рабочих программ по предметам;
- домашние задания (текстовая формулировка);
- результаты текущего и промежуточного контроля успеваемости обучающихся.

Методические разработки учителей и творческие работы обучающихся размещаются на официальном сайте Учреждения, на информационных стендах.

Связь учителей, администрации, родителей, органов управления осуществляется через АСУ РСО и интерактивные формы на школьном сайте.

Методическая поддержка учителей осуществляется через:

- дистанционные курсы повышения квалификации;
- методические вебинары/ семинары;
- он-лайн конференции;
- страничку на сайте школы «Методическая копилка», где размещены личные материалы учителей Учреждения.

### **Требования к учебникам, рабочим тетрадям, дидактическим материалам, компьютерным инструментам обучения, отвечающим особым образовательным потребностям обучающихся с ЗПР и позволяющих реализовывать выбранный вариант программы**

По всем учебным предметам основной образовательной программы начального общего образования. Учреждение обеспечено учебниками с электронными приложениями, являющимися их составной частью, учебно-методической литературой и материалами.

Субъекты образовательной деятельности имеют доступ к печатным и электронным образовательным ресурсам (ЭОР), в том числе к электронным образовательным ресурсам, размещенным в федеральных и региональных базах данных ЭОР.

Библиотека Учреждения укомплектована печатными образовательными ресурсами и ЭОР по всем учебным предметам учебного плана, а также имеет фонд дополнительной литературы. Фонд дополнительной литературы включает детскую художественную и научно-популярную литературу, справочно-библиографические и периодические издания, сопровождающие реализацию основной образовательной программы начального общего образования.

В кабинете психологов для коррекционных занятий используется комплект игрового оборудования, поставленный в рамках государственной программы Самарской области «Доступная среда в Самарской области на 2011 – 2015 годы». Занятия с использованием оборудования проходят по расписанию, утвержденному директором школы.

2019 году на базе ГБОУ СОШ №2 «ОЦ» с. Кинель-Черкассы был создан Центр цифрового и гуманитарного профилей «Точка роста» был создан в 2019 году в рамках федерального проекта «Современная школа» национального проекта «Образование». Центр образования цифрового и

гуманитарного профилей «Точка роста» направлен на формирование современных компетенций и навыков у обучающихся, в том числе по предметным областям «Технология», «Математика и информатика», «Физическая культура и основы безопасности жизнедеятельности». Задачами Центров являются охват своей деятельностью на обновленной материально-технической базе не менее 100% обучающихся образовательной организации, осваивающих основную общеобразовательную программу по предметным областям «Технология», «Математика и информатика», «Физическая культура и основы безопасности жизнедеятельности», а также обеспечение не менее 70% охвата от общего контингента обучающихся в образовательной организации дополнительными общеобразовательными программами цифрового, естественнонаучного, технического и гуманитарного профилей во внеурочное время, в том числе с использованием дистанционных форм обучения и сетевого партнерства. Предусматривается также использование инфраструктуры Центра во внеурочное время как общественного пространства для развития общекультурных компетенций и цифровой грамотности населения, шахматного образования, проектной деятельности, творческой, социальной самореализации детей, педагогов, родительской общественности.