

СОГЛАСОВАНА  
на заседании Управляющего Совета ГБОУ  
СОШ № 2 «ОЦ» с. Кинель-Черкассы  
Протокол. № 1 от «30» августа 2023 г. № 1

УТВЕРЖДЕНА  
приказом директора  
ГБОУ СОШ №2 «ОЦ»  
с. Кинель-Черкассы  
от 31.08.2023 № 01-136/2-од

**Адаптированная основная общеобразовательная программа  
основного общего образования для  
для обучающихся с тяжелыми нарушениями речи  
государственного бюджетного  
общеобразовательного учреждения Самарской области  
средней общеобразовательной школы № 2  
«Образовательный центр»  
с. Кинель-Черкассы муниципального района  
Кинель-Черкасский Самарской области**

**(вариант 5.1.)**

**Срок реализации 2023-2028 гг.**

ОБСУЖДЕНА  
на заседании педагогического совета  
ГБОУ СОШ №2 «ОЦ» с. Кинель-Черкассы  
Протокол №1 от «31» сентября 2023

Кинель-Черкассы, 2023

## Содержание

I	Целевой раздел адаптированной основной образовательной программы основного общего образования для обучающихся с тяжелыми нарушениями речи (вариант 5.1.)	3
1.1.	Пояснительная записка адаптированной основной образовательной программы основного общего образования для обучающихся с тяжелыми нарушениями речи (вариант 5.1.)	5
1.2.	Планируемые результаты адаптированной основной образовательной программы основного общего образования для обучающихся с тяжелыми нарушениями речи (вариант 5.1.)	8
1.3.	Система оценки достижений планируемых результатов освоения адаптированной основной образовательной программы основного общего образования для обучающихся с тяжелыми нарушениями речи (вариант 5.1.)	9
II	Содержательный раздел адаптированной основной образовательной программы основного общего образования для обучающихся с тяжелыми нарушениями речи (вариант 5.1.)	15
2.1.	Федеральные рабочие программы учебных предметов	15
2.2.	Программа формирования универсальных учебных действий	15
2.3.	Программа коррекционной работы	30
2.4.	Рабочая программа воспитания	43
III	Организационный раздел адаптированной основной образовательной программы основного общего образования для обучающихся с тяжелыми нарушениями речи (вариант 5.1.)	43
3.1.	Учебный план адаптированной основной образовательной программы основного общего образования	43
3.2.	План внеурочной деятельности	43
3.3.	Календарный учебный график	46
3.4.	Календарный план воспитательной работы	47
3.5.	Система специальных условий реализации адаптированной основной образовательной программы основного общего образования для обучающихся с тяжелыми нарушениями речи (вариант 5.1.)	49

## Целевой раздел

### Сведения об организации

**Название** – государственное бюджетное общеобразовательное учреждение Самарской области средняя общеобразовательная школа № 2 «Образовательный центр» с. Кинель-Черкассы муниципального района Кинель-Черкасский Самарской области

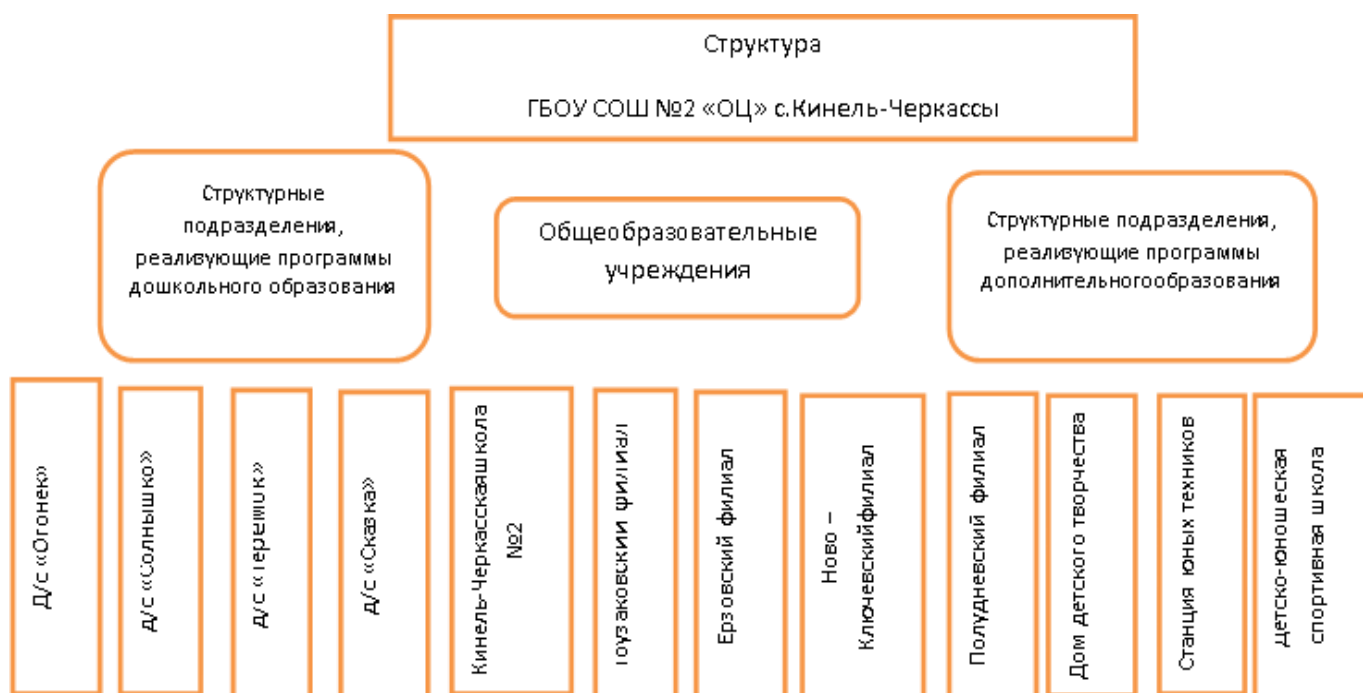
**Тип Учреждения** – общеобразовательная организация.

**Вид Учреждения** – средняя общеобразовательная школа.

**Лицензия на осуществление образовательной деятельности № 5741 от 16 июня 2015**

**Свидетельство о государственной аккредитации № 162-15 от 13 июля 2015 Срок действия свидетельства до 12 мая 2024**

### Структура Учреждения



Базовая школа (Кинель-Черкасская СОШ №2) и все структурные подразделения располагаются в наиболее урбанизированной части районного центра - с. Кинель-Черкассы, которое является самым крупным селом Самарской области. Филиалы находятся в селах района:

Название филиала	Удаленность от базовой школы	Реализуемые уровни общего образования
Ерзовский филиал	25 км	дошкольное начальное основное
Ново-Ключевский филиал	55 км	начальное основное
Полудневский филиал	30 км	Начальное
Тоузакровский филиал	5 км	начальное основное

Адаптированная основная общеобразовательная программа основного общего образования государственного бюджетного общеобразовательного учреждения Самарской области средней для обучающихся с тяжелыми нарушениями речи (вариант 5.1.) общеобразовательной школы № 2

«Образовательный центр» с. Кинель-Черкассы муниципального района Кинель-Черкасский Самарской области разработана в соответствии с требованиями стандарта, предъявляемыми к структуре, условиям реализации и планируемыми результатами освоения АООПООО обучающихся с ТНР на основе следующих документов:

- основной образовательной программы основного общего образования государственного бюджетного общеобразовательного учреждения Самарской области средней общеобразовательной школы № 2 «Образовательный центр» с. Кинель-Черкассы муниципального района Кинель-Черкасский Самарской области (далее по тексту ООП ООО ГБОУ СОШ №2 «ОЦ» с. Кинель - Черкассы)

### **Нормативные акты, лежащие в основе АООП ООО обучающихся с ТНР**

#### **Федеральные документы:**

- Федеральный закон от 29.12.2012 № 273-ФЗ «Об образовании в Российской Федерации» (далее - Федеральный закон № 273-ФЗ);
- Федеральный государственный образовательный стандарт основного общего образования, утвержденным приказом Министерства образования и науки Российской Федерации от 17.12.2010 № 1897 (далее - ФГОС основного общего образования);
- Порядок организации и осуществления образовательной деятельности по основным общеобразовательным программам - образовательным программам начального общего, основного общего и среднего общего образования, утвержденный приказом Министерства образования и науки Российской Федерации от 22.03.2021 № 115 (с изменениями от 11.02.2022);
- Постановление Главного государственного санитарного врача России от 28.09.2020 № СП 2.4.3648-20, Санитарные правила Главного государственного санитарного врача России от 28.09.2020 № 28 Об утверждении санитарных правил СП 2.4.3648-20 "Санитарно-эпидемиологические требования к организациям воспитания и обучения, отдыха и оздоровления детей и молодежи";
- Постановление Главного государственного санитарного врача Российской Федерации от 28.01.2021 № 2 "Об утверждении санитарных правил и норм СанПиН 1.2.3685-21 "Гигиенические нормативы и требования к обеспечению безопасности и (или) безвредности для человека факторов среды обитания";
- Постановление главного государственного санитарного врача РФ от 10 июля 2015 г. № 26 "Об утверждении СанПин 2.4.2.3286-15 "Санитарно-эпидемиологические требования к условиям и организации обучения и воспитания в организациях, осуществляющих образовательную деятельность по адаптированным основным общеобразовательным программам для обучающихся с ограниченными возможностями здоровья";
- Постановление главного государственного санитарного врача РФ "Об утверждении санитарно-эпидемиологических правил СП 3.1/2.4. 3598-20 «Санитарно-эпидемиологические требования к устройству, содержанию и организации работы образовательных организаций и других объектов социальной инфраструктуры для детей и молодежи в условиях распространения новой коронавирусной инфекции (COVID-19)» от 30.06.2020 №16;
- Приказ Министерства просвещения Российской Федерации «Об утверждении федеральной адаптированной образовательной программы основного общего образования для обучающихся с ограниченными возможностями здоровья» от 24.11.2022 г. № 1025 (Зарегистрировано в Минюсте РФ 21 марта 2023 г. Регистрационный № 72653);
- Приказ МИНПРОСВЕЩЕНИЯ РОССИИ от 21 сентября 2023 № 858 (зарегистрировано в Минюсте России 1 ноября 2022, № 70799) «Об утверждении федерального перечня учебников, допущенных к использованию при реализации имеющих государственную аккредитацию образовательных программ начального общего, основного общего, среднего общего образования организациями, осуществляющими образовательную деятельность и установления предельного срока использования исключённых учебников;
- Устав государственного бюджетного общеобразовательного учреждения Самарской области средней общеобразовательной школы № 2 «Образовательный центр» с. Кинель-Черкассы муниципального района Кинель-Черкасский Самарской области;

- Порядок обучения по индивидуальному учебному плану в ГБОУ СОШ №2 «ОЦ» с. Кинель-Черкассы;
- Положение об организации инклюзивного обучения детей с ограниченными возможностями здоровья;

**Целевой раздел федеральной адаптированной основной образовательной программы основного общего образования для обучающихся с тяжелыми нарушениями речи**  
**(вариант 5.1)**

**Пояснительная записка**

АООП ООО для обучающихся с тяжелыми нарушениями речи (ТНР) (вариант 5.1) является основным документом, определяющим содержание общего образования, а также регламентирующим образовательную деятельность организации в единстве урочной и внеурочной деятельности при учете установленного ФГОС ООО соотношения обязательной части программы и части, формируемой участниками образовательных отношений.

АООП ООО для обучающихся с тяжелыми нарушениями речи (вариант 5.1) представляет собой образовательную программу, адаптированную для обучения, воспитания и социализации обучающихся с тяжелыми нарушениями речи с учетом их особых образовательных потребностей, в том числе обеспечивающая коррекцию нарушений развития, освоивших основные, в том числе адаптированные, общеобразовательные программы начального общего образования, включая варианты 5.1 и 5.2 АООП НОО.

Вариант 5.1 предполагает, что обучающийся с ТНР получает образование, полностью соответствующее по итоговым достижениям к моменту завершения обучения образованию сверстников с нормальным речевым развитием, находясь в их среде и в те же сроки обучения. Срок освоения АООП ООО составляет 5 лет.

Для обучения по варианту 5.1 зачисляются обучающиеся с негрубой недостаточностью речевой и (или) коммуникативной деятельности как в устной, так и в письменной форме. Это может проявляться в виде следующих нарушений:

- 1) негрубое недоразвитие устной речи, как правило, осложненное органическим поражением центральной нервной системы;
- 2) нарушения чтения и нарушения письма;
- 3) темпоритмические нарушения речи (заикание и другие);
- 4) нарушения голоса (дисфония, афония).

Проявлениями негрубого речевого недоразвития являются: недостатки произношения отдельных звуков, незначительное сужение словарного запаса, особенно в области абстрактной и терминологической лексики, затруднения в установлении парадигматических отношений (подбор синонимов, антонимов, понимание переносного смысла и другой лексики); неустойчивое использование сложных грамматических форм и конструкций, трудности программирования и реализации развернутых устных монологических высказываний, в результате которых обучающиеся могут не соблюдать 1-2 признака текста (например, последовательность, тематичность и другие). Кроме того, отмечаются некоторые проблемы компрессии текста - обучающиеся затрудняются составить сокращенный пересказ, выделить ключевые понятия, часто “застревают” на деталях, но понимание фактологии и смысла текста осуществляется в полном объеме. Они способны ответить на смысловые вопросы, самостоятельно сделать умозаключения.

У обучающихся отмечается дефицитарность языковой и метаязыковой способностей, ограниченность в сложных формах речевой деятельности (при сформированности бытовой коммуникации).

Нарушения чтения и (или) письма у данного контингента учащихся проявляются в легкой степени. Отмечаются отдельные устойчивые или неустойчивые ошибки, характер которых определяется ведущим нарушением в структуре нарушения. Понимание прочитанного не страдает или страдает незначительно в связи с недостаточностью семантизации отдельных лексических и (или) грамматических единиц и (или) целостного восприятия текста.

Самостоятельные письменные работы соответствуют требованиям ПООП ООО по объему и содержанию.

Обучающиеся, имеющие недоразвитие устной речи, нарушения письма и чтения, даже в легкой степени выраженности, составляют группу риска по школьной неуспеваемости, в частности, по русскому языку, литературе и другим дисциплинам, освоение которых предполагает работу с текстовым материалом.

Вариант 5.1 рекомендован для обучающихся с заиканием, проявляющимся в запинках судорожного характера, не препятствующих эффективной коммуникации или влияющих на ее эффективность в отдельных ситуациях общения. Следует, однако, иметь в виду, что стрессовые ситуации могут провоцировать ухудшение состояния речи обучающихся. Это требует специального внимания к организации процедур текущего контроля и аттестации обучающихся. Нарушения голоса могут быть выражены в легкой степени или средней степени. При легкой степени отмечаются: незначительное изменение тембра голоса, заметное, как правило специалисту. Возможна повышенная утомляемость голоса, монотонность. При нарушениях голоса в средней степени тяжести наблюдаются следующие проявления: изменения тембра заметны окружающим, но незначительно препятствуют общению, голос слабый, измененный тембр, иссякающий, маломодулированный. Эти нарушения не носят функциональный характер, с одной стороны, например, мутационные изменения голоса, и с другой - обуславливают наличие психологического дискомфорта, отрицательных переживаний у обучающегося, что, в свою очередь, снижает коммуникативную и познавательную активность обучающегося.

Целями реализации АООП ООО для обучающихся с тяжелыми нарушениями речи (вариант 5.1) являются:

организация учебного процесса для обучающихся с ТНР с учетом целей, содержания и планируемых результатов основного общего образования, отраженных в ФГОС ООО;

создание условий для становления и формирования личности обучающегося; организация деятельности педагогических работников образовательной организации по созданию индивидуальных программ и учебных планов для обучающихся с ТНР.

Цели и задачи реализации адаптированной основной общеобразовательной программы общего образования дополняются и расширяются в связи с необходимостью организации коррекционной работы и индивидуализации подходов на предметных уроках по преодолению недостатков устной и письменной речи:

расширение номенклатуры речевых средств и формирование умения их активного использования в процессе учебной деятельности и социальной коммуникации;

совершенствование речемыслительной деятельности, коммуникативных умений и навыков, обеспечивающих свободное владение русским литературным языком в разных сферах и ситуациях его использования; развитие готовности и способности к речевому взаимодействию и взаимопониманию, потребности к речевому самосовершенствованию;

формирование и развитие текстовой компетенции: умений работать с текстом в ходе его восприятия, а также его продуцирования, осуществлять информационный поиск, извлекать и преобразовывать необходимую информацию.

развитие умений опознавать, анализировать, классифицировать языковые факты, оценивать их с точки зрения нормативности, соответствия ситуации и сфере общения.

АООП ООО для обучающихся с ТНР (вариант 5.1), наряду с общедидактическими принципами (систематичности, активности, доступности, последовательности, наглядности и другими), адаптированными с учетом категорий обучающихся, включает специальными принципы, ориентированные на учет особенностей обучающихся с ТНР:

принцип целостности - единство в подходах к диагностике, обучению и коррекции нарушений обучающихся с ТНР, взаимодействие педагогических работников и специалистов различного профиля в решении проблем этих обучающихся;

принцип обходного пути предполагает формирование новой функциональной системы в обход пострадавшего звена, опору на сохранные анализаторы в процессе компенсации нарушенных речевых и неречевых функций;

принцип комплексности - преодоление нарушений должно носить комплексный психолого-медико-педагогический характер и включать совместную работу педагогов и ряда специалистов (учитель-логопед, педагог-психолог, специальный психолог, медицинские работники, социальный педагог и другие);

принцип коммуникативности диктует необходимость формирования речи как способа общения и орудия познавательной деятельности. Реализация данного принципа достигается путем отбора языкового материала, значимого для обеспечения различных сфер деятельности обучающихся данного возраста, использование метода моделирования коммуникативных ситуаций. В обучении обучающихся с ТНР остро стоит проблема формирования и развития положительной коммуникативной мотивации, потребности в активном взаимодействии с участниками коммуникативного акта, активизации мыслительной деятельности. В свете этого ведущая роль отводится речевой практике, активизации самостоятельной речи обучающихся, созданию таких ситуаций, которые бы побуждали их к общению;

онтогенетический принцип определяет необходимость учета основных закономерностей развития речевой деятельности в норме и следование им в ходе обучения. Это касается как отбора языкового и речевого материала, так и объемов работы, последовательность освоения речезыковых навыков, особенностей формирования речемыслительной деятельности учащихся.

принцип взаимосвязи речи с другими психическими функциями, который обеспечивает достижение личностных результатов в ходе развития речи. Такие компоненты деятельности как умение планировать и контролировать свою деятельность необходимо формировать в рамках речевого высказывания. Данный принцип предполагает работу над анализом собственной речевой продукции, формирования критериев ее оценивания и умения редактировать.

принцип учета операционального состава нарушенных действий. Особая роль этого принципа отмечается в работе с текстовым материалом, когда необходимо продемонстрировать обучающемуся систему операций, произведя которые можно построить свой текст или проанализировать (а затем понять) чужой. Необходимо составить развернутые модели создания текстов, задать последовательность, реализация которой приведет к искомому результату. В этих моделях обязательно должны учитываться лингвистические и функциональные характеристики текстов различных типов и жанров, а также индивидуальные особенности обучающегося (нарушенные звенья механизмов порождения и понимания текста), то есть необходимо соотнести имеющиеся трудности с тем текстовым материалом, который предъявляется обучающимся на уроках. Пооперационное выполнение действий способствует наработке способа действия, формированию динамического стереотипа, что также является необходимым условием развития языковых умений и навыков для обучающихся с тяжелыми нарушениями речи. Помимо этого, расчлененное выполнение действий позволяет более точно выявить нарушенное звено в серии операций, а также дает возможность формировать осознанный самоконтроль. Это является особенно важным, поскольку в связи с невозможностью опираться на чувство языка в обучении обучающихся с тяжелыми нарушениями речи доля сознательности в процессе восприятия и порождения текстов резко увеличивается.

АООП ООО для обучающихся с ТНР (вариант 5.1) учитывает возрастные и психологические особенности обучающихся.

АООП ООО для обучающихся с ТНР (вариант 5.1) предполагает, что обучающиеся с нарушениями речи получают образование, соответствующее по итоговым достижениям к моменту завершения обучения, планируемыми результатам основного общего образования нормативно развивающихся сверстников, и в те же сроки обучения (5-9 классы) при создании условий, учитывающих их особые образовательные потребности.

В целях удовлетворения образовательных потребностей и интересов обучающихся с нарушениями речи могут разрабатываться индивидуальные учебные планы, в том числе для ускоренного обучения, в пределах осваиваемой образовательной программы основного общего образования в порядке, установленном локальными нормативными актами образовательной организации.

## **Планируемые результаты освоения обучающимися адаптированной основной образовательной программы основного общего образования для обучающихся с нарушениями речи (вариант 5.1)**

Личностные, метапредметные и предметные результаты освоения обучающимися с нарушениями речи АООП ООО для обучающихся с нарушениями речи (вариант 5.1) соответствуют ФГОС ООО с учетом их особых образовательных потребностей.

Планируемые личностные результаты освоения всех образовательных областей и учебных дисциплин расширяются и дополняются следующими результатами освоения ПКР:

планируемыми результатами достижения каждым обучающимся сформированности социокультурных норм и правил, жизненных компетенций, способности к социальной адаптации в обществе:

сформированность социально значимых личностных качеств, включая ценностно-смысловые установки, отражающие гражданские позиции с учётом морально-нравственных норм и правил; правосознание, включая готовность к соблюдению прав и обязанностей гражданина Российской Федерации; социальные компетенции, включая, способность к осознанию российской идентичности в поликультурном социуме, значимость расширения социальных контактов, развития межличностных отношений при соблюдении социальных норм, правил поведения, ролей и форм взаимодействия в социуме;

сформированность мотивации к качественному образованию и целенаправленной познавательной деятельности;

сформированность ценностно-смысловой установки на качественное владение русским языком, в том числе его восприятием и воспроизведением, навыками устной коммуникации с целью реализации социально-коммуникативных и познавательных потребностей, получения профессионального образования, трудоустройства, социальной адаптации;

готовность и способность к саморазвитию и личностному самоопределению; способность ставить цели и строить жизненные планы с учётом достигнутого уровня образования;

личностное стремление участвовать в социально значимом труде; способность к осознанному выбору и построению дальнейшей траектории образования с учетом личной оценки собственных возможностей и ограничений, учету потребностей рынка труда;

овладение навыками коммуникации и принятыми формами социального взаимодействия, в том числе с использованием социальных сетей;

владение навыками сотрудничества со взрослыми и сверстниками в различных коммуникативных ситуациях, умением не создавать конфликты, находить компромисс в спорных ситуациях;

овладение навыком самооценки, в частности оценки речевой продукции в процессе речевого общения; способность к самооценке на основе наблюдения за собственной речью;

развитие адекватных представлений о собственных возможностях, стремление к речевому самосовершенствованию.

результатами овладения универсальными учебными действиями, в том числе:

способность использовать русский и родной язык как средство получения знаний по другим учебным предметам, применять полученные знания и навыки анализа языковых явлений на межпредметном уровне;

умение планировать, контролировать и оценивать учебные действия в соответствии с поставленной задачей и условиями ее выполнения, вносить соответствующие коррективы в их выполнение на основе оценки и с учетом характера ошибок;

умение определять понятия, создавать обобщения, устанавливать аналогии, классифицировать, самостоятельно выбирать основания и критерии для классификации, устанавливать причинно-следственные связи, осуществлять логическое рассуждение, делать умозаключения (индуктивные, дедуктивные и по аналогии), формулировать выводы;

создание, применение и преобразование знаков и символов, моделей и схем для решения учебных и познавательных задач;



организация учебного сотрудничества и совместной деятельности с педагогическим работником и сверстниками; осуществление учебной и внеурочной деятельности индивидуально и в группе; умение использовать различные способы поиска в справочных источниках в соответствии с поставленными задачами; умение пользоваться справочной литературой; способность воспроизводить текст с заданной степенью свернутости (план, пересказ, изложение);

создавать тексты различных стилей и жанров (устно и письменно); осуществлять выбор языковых средств в соответствии с темой, целями, сферой и ситуацией общения; излагать свои мысли в устной и письменной форме, соблюдать нормы построения текста (логичность, последовательность, связность, соответствие теме и другие).

3) достижениями планируемых предметных результатов образования и результатов коррекционно-развивающих курсов по Программе коррекционной работы в соответствии со структурой речевого дефекта, в том числе:

освоением в ходе изучения учебных предметов умений, специфических для данной предметной области, видов деятельности по получению нового знания в рамках учебного предмета, его преобразованию и применению в учебных, учебно-проектных и социально-проектных ситуациях;

формированием и развитием научного типа мышления, научных представлений о ключевых теориях, типах и видах отношений, владение научной терминологией, ключевыми понятиями, методами и приемами;

применением различных способов поиска (в справочных источниках и в сети Интернет), обработки и передачи информации в соответствии с коммуникативными и познавательными задачами, в том числе при подготовке презентаций для устных ответов (например, выступлений); ценностно-смысловой установкой на качественное овладение речью (в письменной и устной формах);

освоением рассуждения по теме (например, по поставленному вопросу) с опорой на план; описанием иллюстрации (например, фотографии); пересказом текста (полным, кратким, выборочным, приведением цитат из текста, известных высказываний); сообщением о собственных мыслях и чувствах, о событиях, о самочувствии; выражением просьбы, желания; сообщением собственного мнения по обсуждаемой теме (например, событию), его обоснованием, опираясь на воспринятую информацию, личный опыт, примеры из художественной литературы; оцениванием в речевых высказываниях событий и поступков с учётом морально-нравственных норм и правил; кратким и полным изложением полученной информации;

соблюдением речевого этикета, в том числе реализация требований к культуре общения с учётом коммуникативной ситуации и речевых партнеров;

активным участием в диалоге (полилоге) при инициировании собственных высказываний, аргументации и доказательстве собственного мнения с опорой на жизненный опыт, поступки героев литературных произведений;

овладение навыками правильного осознанного чтения; овладения основными видами зрелого чтения: просмотровое, ознакомительное, изучающее, поисковое);

овладение навыками письменной речи: запись, фиксация аудированного текста, самостоятельные письменные высказывания.

### **Система оценки достижения планируемых результатов освоения АООП ООО для обучающихся с тяжелыми нарушениями речи (вариант 5.1)**

Система оценки призвана способствовать поддержанию единства всей системы образования, обеспечению преемственности в системе непрерывного образования. Ее основными функциями являются: ориентация образовательного процесса на достижение планируемых результатов освоения АООП ООО для обучающихся с ТНР (вариант 5.1) и обеспечение эффективной обратной связи, позволяющей осуществлять управление образовательным процессом.

При организации оценочных процедур в соответствии с АООП ООО для обучающихся с ТНР (вариант 5.1) могут быть специальные условия, обусловленные особыми образовательными

потребностями обучающихся с ТНР и связанными с ними объективными трудностями. Данные условия включают:

особую форму организации аттестации (в малой группе, индивидуальную) с учетом особых образовательных потребностей и индивидуальных особенностей учащихся с ТНР; - привычную обстановку в классе (присутствие своего учителя, наличие привычных для учащихся мнестических опор: наглядных схем, шаблонов общего хода выполнения заданий);

присутствие в начале работы этапа общей организации деятельности; при необходимости предоставление дифференцированной помощи: стимулирующей (одобрение, эмоциональная поддержка), организующей (привлечение внимания, концентрирование на выполнении работы, напоминание о необходимости самопроверки), направляющей (повторение и разъяснение инструкции к заданию);

при необходимости адаптирование инструкции с учетом особых образовательных потребностей и индивидуальных трудностей учащихся с ТНР:

упрощение формулировок по грамматическому и семантическому оформлению;

упрощение многозвеньевой инструкции посредством деления ее на короткие смысловые единицы, задающие поэтапность (пошаговость) выполнения задания;

в дополнение к письменной инструкции к заданию, при необходимости, она дополнительно прочитывается педагогом вслух в медленном темпе с четкими смысловыми акцентами;

увеличение времени, отводимого обучающемуся, в 1,5-2 раза в зависимости от индивидуальных особенностей здоровья обучающегося с ТНР;

возможность организации короткого перерыва (10-15 мин) при нарастании в поведении ребенка проявлений утомления, истощения.

Наряду с этим при оценивании промежуточных результатов урочной и внеурочной деятельности обучающихся учитывается специфика проявления дефекта, его структура и степень выраженности.

При оценивании устных и письменных ответов и работ учитывается структура речевого дефекта. Оценивание устных ответов и чтения осуществляется без учета нарушений языковых или речевых норм, связанных с недостатками произносительной стороны речи (произношение звуков, воспроизведение слов сложной слоговой структуры, интонационных и ритмических структур и другие).

При оценке чтения у обучающихся с дислексией не учитываются специфические ошибки: замены букв, перестановки, пропуски и другие.

Оценивание письменных работ осуществляется с особым учетом специфических (дисграфических) ошибок: 3 дисграфические ошибки одного типа (акустические, моторные, оптические, ошибки языкового анализа) оцениваются как 1 орфографическая.

Основными направлениями и целями оценочной деятельности в образовательной организации являются:

оценка образовательных достижений обучающихся на различных этапах обучения как основа их промежуточной и итоговой аттестации, а также основа процедур внутреннего мониторинга образовательной организации, мониторинговых исследований муниципального, регионального и федерального уровней; оценка результатов деятельности педагогических работников как основа аттестационных процедур;

оценка результатов деятельности образовательной организации как основа аккредитационных процедур.

Основным объектом системы оценки, ее содержательной и критериальной базой выступают требования ФГОС ООО, которые конкретизируются в планируемых результатах освоения обучающимися АООП

ООО для обучающихся с ТНР (вариант 5.1). Система оценки включает процедуры внутренней и внешней оценки.

Внутренняя оценка включает:

стартовую диагностику;

текущую и тематическую оценку;

психолого-педагогическое наблюдение;

внутренний мониторинг образовательных достижений обучающихся.

Внешняя оценка включает:

независимую оценку качества образования<sup>48</sup>;

мониторинговые исследования муниципального, регионального и федерального уровней.

В соответствии с ФГОС ООО система оценки образовательной организации реализует системно-деятельностный, уровневый и комплексный подходы к оценке образовательных достижений.

Системно-деятельностный подход к оценке образовательных достижений обучающихся проявляется в оценке способности обучающихся к решению учебно-познавательных и учебно-практических задач, а также в оценке уровня функциональной грамотности обучающихся. Он обеспечивается содержанием и критериями оценки в качестве которых выступают планируемые результаты обучения, выраженные в деятельностной форме.

Уровневый подход служит важнейшей основой для организации индивидуальной работы с обучающимися. Он реализуется как по отношению к содержанию оценки, так и к представлению и интерпретации результатов измерений.

Уровневый подход реализуется за счет фиксации различных уровней достижения обучающимися планируемых результатов базового уровня и уровней выше и ниже базового. Достижение базового уровня свидетельствует о способности обучающихся решать типовые учебные задачи, целенаправленно отработываемые со всеми обучающимися в ходе учебного процесса. Овладение базовым уровнем является границей, отделяющей знание от незнания, выступает достаточным для продолжения обучения и усвоения последующего учебного материала.

Комплексный подход к оценке образовательных достижений реализуется через:

оценку предметных и метапредметных результатов;

использование комплекса оценочных процедур как основы для оценки динамики индивидуальных образовательных достижений обучающихся и для итоговой оценки; использование контекстной информации (об особенностях обучающихся, условиях и процессе обучения, другой информации) для интерпретации полученных результатов в целях управления качеством образования;

использование разнообразных методов и форм оценки, взаимно дополняющих друг друга: стандартизированных устных и письменных работ, проектов, практических (в том числе исследовательских) и творческих работ;

использование форм работы, обеспечивающих возможность включения обучающихся в самостоятельную оценочную деятельность (самоанализ, самооценка, взаимооценка);

использование мониторинга динамических показателей освоения умений и знаний, в том числе формируемых с использованием информационно-коммуникационных (цифровых) технологий.

Оценка личностных результатов обучающихся осуществляется через оценку достижения планируемых результатов освоения образовательной программы, которые устанавливаются требованиями ФГОС ООО.

Формирование личностных результатов обеспечивается в ходе реализации всех компонентов образовательной деятельности, включая внеурочную деятельность.

Во внутреннем мониторинге возможна оценка сформированности отдельных личностных результатов, проявляющихся в соблюдении норм и правил поведения, принятых в образовательной организации; участии в общественной жизни образовательной организации, ближайшего социального окружения, Российской Федерации, общественно-полезной деятельности; ответственности за результаты обучения; способности делать осознанный выбор своей образовательной траектории, в том числе выбор профессии; ценностно-смысловых установках обучающихся, формируемых средствами учебных предметов.

Результаты, полученные в ходе как внешних, так и внутренних мониторингов, допускается использовать только в виде агрегированных (усредненных, анонимных) данных.

Оценка метапредметных результатов представляет собой оценку достижения планируемых результатов освоения АООП ООО для обучающихся с ТНР (вариант 5.1), которые отражают совокупность познавательных, коммуникативных и регулятивных универсальных учебных действий, а также систему междисциплинарных (межпредметных) понятий.

Формирование метапредметных результатов обеспечивается комплексом освоения программ учебных предметов и внеурочной деятельности,

Основным объектом оценки метапредметных результатов является овладение:

познавательными универсальными учебными действиями (замещение, моделирование, кодирование и декодирование информации, логические операции, включая общие приемы решения задач);

коммуникативными универсальными учебными действиями (приобретение умения учитывать позицию собеседника, организовывать и осуществлять сотрудничество, взаимодействие с педагогическими работниками и со сверстниками, адекватно передавать информацию и отображать предметное содержание и условия деятельности и речи, учитывать разные мнения и интересы, аргументировать и обосновывать свою позицию, задавать вопросы, необходимые для организации собственной деятельности и сотрудничества с партнером);

регулятивными универсальными учебными действиями (способность принимать и сохранять учебную цель и задачу, планировать ее реализацию, контролировать и оценивать свои действия, вносить соответствующие коррективы в их выполнение, ставить новые учебные задачи, проявлять познавательную инициативу в учебном сотрудничестве, осуществлять констатирующий и предвосхищающий контроль по результату и способу действия, актуальный контроль на уровне произвольного внимания).

Оценка достижения метапредметных результатов осуществляется администрацией образовательной организации в ходе внутреннего мониторинга. Содержание и периодичность внутреннего мониторинга устанавливается решением педагогического совета образовательной организации. Инструментарий строится на межпредметной основе и может включать диагностические материалы по оценке читательской и цифровой грамотности, сформированности регулятивных, коммуникативных и познавательных универсальных учебных действий.

Рекомендуемые формы оценки:

для проверки читательской грамотности - письменная работа на межпредметной основе;

для проверки цифровой грамотности - практическая работа в сочетании с письменной (компьютеризованной) частью;

для проверки сформированности регулятивных, коммуникативных и познавательных универсальных учебных действий - экспертная оценка процесса и результатов выполнения групповых и (или) индивидуальных учебных исследований и проектов.

Каждый из перечисленных видов диагностики проводится с периодичностью не менее чем один раз в два года.

Групповые и (или) индивидуальные учебные исследования и проекты (далее - проект) выполняются обучающимся в рамках одного из учебных предметов или на межпредметной основе с целью продемонстрировать свои достижения в самостоятельном освоении содержания избранных областей знаний и (или) видов деятельности и способность проектировать и осуществлять целесообразную и результативную деятельность (учебно-познавательную, конструкторскую, социальную, художественно-творческую и другие).

Выбор темы проекта осуществляется обучающимися.

Результатом проекта является одна из следующих работ:

письменная работа (эссе, реферат, аналитические материалы, обзорные материалы, отчеты о проведенных исследованиях, стендовый доклад и другие);

художественная творческая работа (в области литературы, музыки, изобразительного искусства), представленная в виде прозаического или стихотворного произведения, инсценировки, художественной декламации, исполнения музыкального произведения, компьютерной анимации и других формах; материальный объект, макет, иное конструкторское изделие; отчетные материалы по социальному проекту.

Требования к организации проектной деятельности, к содержанию и направленности проекта разрабатываются образовательной организацией.

Проект оценивается по следующим критериям:

сформированность познавательных универсальных учебных действий: способность к самостоятельному приобретению знаний и решению проблем, проявляющаяся в умении поставить проблему и выбрать адекватные способы ее решения, включая поиск и обработку информации, формулировку выводов и (или) обоснование и реализацию принятого решения, обоснование и создание модели, прогноза, макета, объекта, творческого решения и других продуктов;

сформированность предметных знаний и способов действий: умение раскрыть содержание работы, грамотно и обоснованно в соответствии с рассматриваемой проблемой или темой использовать имеющиеся знания и способы действий;

сформированность регулятивных универсальных учебных действий: умение самостоятельно планировать и управлять своей познавательной деятельностью во времени; использовать ресурсные возможности для достижения целей; осуществлять выбор конструктивных стратегий в трудных ситуациях;

сформированность коммуникативных универсальных учебных действий: умение ясно изложить и оформить выполненную работу, представить ее результаты, аргументированно ответить на вопросы.

Предметные результаты освоения АООП ООО для обучающихся с ТНР (вариант 5.1) с учетом специфики содержания предметных областей, включающих конкретные учебные предметы, ориентированы на применение знаний, умений и навыков обучающимися в учебных ситуациях и реальных жизненных условиях, а также на успешное обучение.

Оценка предметных результатов представляет собой оценку достижения обучающимися планируемых результатов по отдельным учебным предметам.

Основным предметом оценки является способность к решению учебно-познавательных и учебно-практических задач, основанных на изучаемом учебном материале, с использованием способов действий, релевантных содержанию учебных предметов, в том числе метапредметных (познавательных, регулятивных, коммуникативных) действий, а также компетентностей, релевантных соответствующим направлениям функциональной грамотности.

Для оценки предметных результатов используются критерии: знание и понимание, применение, функциональность.

Обобщенный критерий “знание и понимание” включает знание и понимание роли изучаемой области знания и (или) вида деятельности в различных контекстах, знание и понимание терминологии, понятий и идей, а также процедурных знаний или алгоритмов.

Обобщенный критерий “применение” включает:

использование изучаемого материала при решении учебных задач, различающихся сложностью предметного содержания, сочетанием универсальных познавательных действий и операций, степенью проработанности в учебном процессе;

использование специфических для предмета способов действий и видов деятельности по получению нового знания, его интерпретации, применению и преобразованию при решении учебных задач или проблем, в том числе в ходе поисковой деятельности, учебно-исследовательской и учебно-проектной деятельности.

Обобщенный критерий “функциональность” включает осознанное использование приобретенных знаний и способов действий при решении внеучебных проблем, различающихся сложностью предметного содержания, читательских умений, контекста, а также сочетанием когнитивных операций.

Оценка функциональной грамотности направлена на выявление способности обучающихся применять предметные знания и умения во внеучебной ситуации, в реальной жизни.

Оценка предметных результатов осуществляется педагогическим работником в ходе процедур текущего, тематического, промежуточного и итогового контроля.

Особенности оценки по отдельному учебному предмету фиксируются в приложении к АООП ООО.

Описание оценки предметных результатов по отдельному учебному предмету включает:

список итоговых планируемых результатов с указанием этапов их формирования и способов оценки (например, текущая (тематическая), устно (письменно), практика); требования к выставлению отметок за промежуточную аттестацию (при необходимости - с учетом степени значимости отметок за отдельные оценочные процедуры); график контрольных мероприятий.

Стартовая диагностика проводится администрацией образовательной организации с целью оценки готовности к обучению на уровне основного общего образования.

Стартовая диагностика проводится в начале 5 класса (первого года обучения на уровне основного общего образования) и выступает как основа (точка отсчета) для оценки динамики образовательных достижений обучающихся.

Объектом оценки являются: структура мотивации, сформированность учебной деятельности, владение универсальными и специфическими для основных учебных предметов познавательными средствами, в том числе: средствами работы с информацией, знаково-символическими средствами, логическими операциями.

Стартовая диагностика проводится педагогическими работниками с целью оценки готовности к изучению отдельных предметов. Результаты стартовой диагностики являются основанием для корректировки учебных программ и индивидуализации учебного процесса.

Текущая оценка представляет собой процедуру оценки индивидуального продвижения обучающегося в освоении программы учебного предмета.

Текущая оценка может быть формирующей (поддерживающей и направляющей усилия обучающегося, включающей его в самостоятельную оценочную деятельность), и диагностической, способствующей выявлению и осознанию педагогическим работником и обучающимся существующих проблем в обучении.

Объектом текущей оценки являются тематические планируемые результаты, этапы освоения которых зафиксированы в тематическом планировании по учебному предмету.

В текущей оценке используются различные формы и методы проверки (устные и письменные опросы, практические работы, творческие работы, индивидуальные и групповые формы, само- и взаимооценка, рефлексия, листы продвижения и другие) с учетом особенностей учебного предмета.

Результаты текущей оценки являются основой для индивидуализации учебного процесса.

Тематическая оценка представляет собой процедуру оценки уровня достижения тематических планируемых результатов по учебному предмету.

Внутренний мониторинг представляет собой следующие процедуры:

стартовая диагностика;

оценка уровня достижения предметных и метапредметных результатов;

оценка уровня функциональной грамотности;

оценка уровня профессионального мастерства педагогического работника, осуществляемого на основе выполнения обучающимися проверочных работ, анализа посещенных уроков, анализа качества учебных заданий, предлагаемых педагогическим работником обучающимся.

Содержание и периодичность внутреннего мониторинга устанавливается решением педагогического совета образовательной организации. Результаты внутреннего мониторинга являются основанием подготовки рекомендаций для текущей коррекции учебного процесса и его индивидуализации и (или) для повышения квалификации педагогического работника.

Система оценки достижения обучающимися с ТНР планируемых результатов освоения АООП ООО для обучающихся с ТНР (вариант 5.1) должна предусматривать оценку достижения обучающимися с ТНР планируемых результатов освоения ПКР.

Оценка достижений по Программе коррекционной работы имеет дифференцированный характер, в связи с чем может определяться индивидуальными программами развития обучающихся с ТНР.

. Мониторинг достижения обучающимися планируемых результатов ПКР предполагает:

проведение специализированного комплексного психолого-педагогического обследования каждого обучающегося, при переходе на уровень основного общего образования (стартовая

диагностика в начале обучения в пятом классе), а также ежегодно в начале и в конце учебного года;

систематическое осуществление педагогических наблюдений в учебной и внеурочной деятельности;

проведение мониторинга социальной ситуации и условий семейного воспитания (проводится в начале обучения в пятом классе, а также не реже одного раза в полугодие);

изучение мнения о социокультурном развитии обучающихся педагогических работников и родителей (законных представителей), а также при взаимодействии с общественными организациями, их представителей (проводится при переходе на уровень основного общего образования, а также не реже одного раза в полугодие).

Изучение достижения каждым обучающимся планируемых результатов ПКР проводится педагогическими работниками в том числе учителями- логопедами, педагогами-психологами, социальными педагогами, другими педагогическими работниками.

Решение о достижении обучающимися планируемых результатов ПКР принимает психолого-педагогический консилиум образовательной организации на основе анализа материалов комплексного изучения каждого обучающегося, а также на основе его решений разрабатываются рекомендации для дальнейшего обучения.

Более подробно система оценки представлена в Положении о формах, периодичности, порядке текущего контроля успеваемости и проведения промежуточной аттестации обучающихся ГБОУ СОШ №2 «ОЦ» с. Кинель-Черкассы и в Положении о проектно-исследовательской деятельности обучающихся ГБОУ СОШ №2 «ОЦ» с. Кинель-Черкассы, размещенных на сайте ОО в разделе «Документы».

## **2. Содержательный раздел АООП ООО для обучающихся с тяжелыми нарушениями речи (вариант 5.1)**

Федеральные рабочие программы учебных предметов.

При реализации АООП ООО для обучающихся с тяжелыми нарушениями речи (вариант 5.1) используются федеральные рабочие программы учебных предметов “Русский язык”, “Литература”, “История”, “Обществознание”, “География”, “Основы безопасности жизнедеятельности”, предусмотренные ООП ООО.

Программы по отдельным учебным дисциплинам адаптированы с учётом особых образовательных потребностей обучающихся, их возможностей и ограничений, обусловленных нарушениями речи и (при наличии) иными нарушениями развития.

Программа формирования универсальных учебных действий.

### **Программа формирования универсальных учебных действий**

Формирование системы универсальных учебных действий осуществляется с учетом возрастных особенностей развития личностной и познавательной сфер обучающегося с ТНР.

Универсальные учебные познавательные действия: по отношению к обучающимся с ТНР предметом особого коррекционного внимания является формирование приемов мыслительной деятельности и соответствующих логических операций, обусловленное сниженным уровнем развития словесно-логических форм мышления.

Универсальные учебные коммуникативные действия: по отношению к обучающимся с ТНР особую значимость представляет расширение коммуникативного репертуара, формирование навыков гибкости общения, соотносимых с контекстом социально-коммуникативной ситуации, развитие речевых компетенций и связной речи.

Универсальные учебные регулятивные действия: по отношению к обучающимся с ТНР саморегуляция познавательной деятельности, поведения и эмоционального реагирования является предметом особого коррекционного внимания. Формирование саморегуляции у обучающихся с ТНР является обязательным сквозным направлением в образовательном и коррекционном процессе.

## **I. Целевой раздел**

1. Программа формирования универсальных учебных действий (далее - УУД) у обучающихся с ограниченными возможностями здоровья (далее - ОВЗ) должна обеспечивать:

развитие способности к саморазвитию и самосовершенствованию; формирование внутренней позиции личности, регулятивных, познавательных, коммуникативных УУД у обучающихся;

формирование опыта применения УУД в жизненных ситуациях для решения задач общекультурного, личностного и познавательного развития обучающихся, готовности к решению практических задач;

повышение эффективности усвоения знаний и учебных действий, формирования компетенций в предметных областях, учебно-исследовательской и проектной деятельности;

формирование навыка участия в различных формах организации учебно-исследовательской и проектной деятельности, в том числе творческих конкурсах, олимпиадах, научных обществах, научно-практических конференциях, олимпиадах;

овладение приемами учебного сотрудничества и социального взаимодействия со сверстниками, обучающимися младшего и старшего возраста и взрослыми в совместной учебно-исследовательской и проектной деятельности;

формирование и развитие компетенций обучающихся в области использования ИКТ;

на уровне общего пользования, включая владение ИКТ, поиском, анализом и передачей информации, презентацией выполненных работ, основами информационной безопасности, умением безопасного использования средств ИКТ и сети Интернет формирование культуры пользования ИКТ;

формирование знаний и навыков в области финансовой грамотности и устойчивого развития общества;

развитие учебного сотрудничества, коммуникативных учебных действий, активизация взаимодействия со взрослыми и сверстниками при расширении социальных практик при общении с окружающими людьми.

2. УУД позволяют решать широкий круг задач в различных предметных областях и являющиеся результатами освоения обучающимися АООП ООО.

3. Достижения обучающихся, полученные в результате изучения учебных предметов, учебных курсов, модулей, характеризующие совокупность познавательных, коммуникативных и регулятивных УУД отражают способность обучающихся использовать на практике УУД, составляющие умение овладеть учебными знаково-символическими средствами, направленными на:

овладение умениями замещения, моделирования, кодирования и декодирования информации, логическими операциями, включая общие приемы решения задач (универсальные учебные познавательные действия);

приобретение ими умения учитывать позицию собеседника, организовывать и осуществлять сотрудничество, коррекцию с педагогическими работниками и со сверстниками, адекватно передавать информацию и отображать предметное содержание и условия деятельности и речи, учитывать разные мнения и интересы, аргументировать и обосновывать свою позицию, задавать вопросы, необходимые для организации собственной деятельности и сотрудничества с партнером (универсальные учебные коммуникативные действия);

включающими способность принимать и сохранять учебную цель и задачу, планировать ее реализацию, контролировать и оценивать свои действия, вносить соответствующие коррективы в их выполнение, ставить новые учебные задачи, проявлять познавательную инициативу в учебном сотрудничестве, осуществлять констатирующий и предвосхищающий контроль по результату и способу действия, актуальный контроль на уровне произвольного внимания (универсальные регулятивные действия).

## **II. Содержательный раздел**

4. Описание взаимосвязи УУД с содержанием учебных предметов.

Разработанные по всем учебным предметам федеральные рабочие программы отражают



определенные во ФГОС ООО универсальные учебные действия в трех своих компонентах, учитывают особые образовательные потребности обучающихся с ОВЗ, в том числе в целенаправленном развитии речи - устной и письменной.

Описание реализации требований формирования УУД в предметных результатах.

Русский язык и литература.

Формирование универсальных учебных познавательных действий.

Формирование базовых логических действий:

анализировать, классифицировать, сравнивать языковые единицы, а также тексты различных функциональных разновидностей языка, функционально-смысловых типов речи и жанров;

выявлять и характеризовать существенные признаки классификации, основания для обобщения и сравнения, критерии проводимого анализа языковых единиц, текстов различных функциональных разновидностей языка, функционально-смысловых типов речи и жанров;

устанавливать существенный признак классификации и классифицировать литературные объекты, устанавливать основания для их обобщения и сравнения, определять критерии проводимого анализа;

выявлять и комментировать закономерности при изучении языковых процессов; формулировать выводы с использованием дедуктивных и индуктивных умозаключений, умозаключений по аналогии;

выбирать способ решения учебной задачи при работе с разными единицами языка, разными типами текстов, сравнивая варианты решения и выбирая оптимальный вариант с учётом выделенных критериев;

самостоятельно выявлять (в рамках предложенной задачи) критерии определения закономерностей и противоречий в рассматриваемых литературных фактах и наблюдениях над текстом;

выявлять дефицит информации, данных, необходимых для решения поставленной учебной задачи;

устанавливать причинно-следственные связи при изучении литературных явлений и процессов.

**Формирование базовых исследовательских действий:**

самостоятельно определять и формулировать цели лингвистических миниисследований, формулировать и использовать вопросы как исследовательский инструмент;

формулировать в устной и письменной форме гипотезу предстоящего исследования (исследовательского проекта) языкового материала; осуществлять проверку гипотезы; аргументировать свою позицию, мнение;

проводить по самостоятельно составленному плану небольшое исследование по установлению особенностей языковых единиц, языковых процессов, особенностей причинно-следственных связей и зависимостей объектов между собой;

самостоятельно формулировать обобщения и выводы по результатам проведённого наблюдения за языковым материалом и языковыми явлениями, лингвистического мини-исследования, представлять результаты исследования в том числе в устной и письменной форме, в виде электронной презентации, схемы, таблицы, диаграммы;

формулировать гипотезу об истинности собственных суждений и суждений других, аргументировать свою позицию в выборе и интерпретации литературного объекта исследования;

самостоятельно составлять план исследования особенностей литературного объекта изучения, причинно-следственных связей и зависимостей объектов между собой;

овладеть инструментами оценки достоверности полученных выводов и обобщений;

прогнозировать возможное дальнейшее развитие событий и их последствия в аналогичных или сходных ситуациях, а также выдвигать предположения

об их развитии в новых условиях и контекстах, в том числе в литературных произведениях;

публично представлять результаты учебного исследования проектной деятельности на уроках или во внеурочной деятельности, в том числе в устных и стендовых докладах на конференциях.

Работа с информацией:

выбирать, анализировать, обобщать, систематизировать, интерпретировать и комментировать информацию, представленную в текстах, таблицах, схемах; представлять текст в виде таблицы, графики; извлекать информацию из различных источников (энциклопедий, словарей, справочников;

СМИ, государственных электронных ресурсов учебного назначения), передавать информацию в сжатом и развернутом виде в соответствии с учебной задачей;

использовать различные виды аудирования - выборочное, ознакомительное, детальное (с учетом особых образовательных потребностей и особенностей речевого развития обучающихся), и чтения - изучающее, ознакомительное, просмотровое, поисковое, в зависимости от поставленной учебной задачи (цели); извлекать необходимую информацию из прослушанных и прочитанных текстов различных функциональных разновидностей языка и жанров; оценивать прочитанный или прослушанный текст с точки зрения использованных в нем языковых средств; оценивать достоверность содержащейся в тексте информации;

выделять главную и дополнительную информацию текстов; выявлять дефицит информации текста, необходимой для решения поставленной задачи, и восполнять его путем использования других источников информации;

в процессе чтения текста прогнозировать его содержание (в том числе по названию, ключевым словам, по первому и последнему абзацу), выдвигать предположения о дальнейшем развитии мысли автора и проверять их в процессе чтения текста;

находить и формулировать аргументы, подтверждающую или опровергающую позицию автора текста и собственную точку зрения на проблему текста, в анализируемом тексте и других источниках;

самостоятельно выбирать оптимальную форму представления литературной и другой информации (текст, презентация, таблица, схема) в зависимости от коммуникативной установки;

оценивать надежность литературной и другой информации по критериям, предложенным педагогическим работником или сформулированным самостоятельно; эффективно запоминать и систематизировать эту информацию.

Формирование универсальных учебных коммуникативных действий:

владеть различными видами монолога и диалога, формулировать в устной и письменной форме суждения на социально-культурные, нравственно-этические, бытовые, учебные темы в соответствии с темой, целью, сферой и ситуацией общения;

правильно, логично, аргументированно излагать свою точку зрения по поставленной проблеме;

выражать свою точку зрения и аргументировать ее в диалогах и дискуссиях; сопоставлять свои суждения с суждениями других участников диалога и полилога, обнаруживать различие и сходство позиций; корректно выражать свое отношение к суждениям собеседников;

формулировать цель учебной деятельности, планировать ее, осуществлять самоконтроль, самооценку, самокоррекцию; объяснять причины достижения (недостижения) результата деятельности;

осуществлять речевую рефлексию (выявлять коммуникативные неудачи и их причины, уметь предупреждать их), давать оценку приобретенному речевому опыту и корректировать собственную речь с учетом целей и условий общения;

оценивать соответствие результата поставленной цели и условиям общения; управлять собственными эмоциями, корректно выражать их в процессе речевого общения.

Формирование универсальных учебных регулятивных действий:

владеть социокультурными нормами и нормами речевого поведения в актуальных сферах речевого общения;

соблюдать нормы современного русского литературного языка и нормы речевого этикета;

уместно пользоваться в процессе устной коммуникации внеязыковыми средствами общения (в том числе естественными жестами, мимикой лица);

публично представлять результаты проведенного языкового анализа или проекта при использовании устной речи, самостоятельно составленной компьютерной презентации выполненного лингвистического исследования, проекта.

. Иностраный (английский) язык.

Формирование универсальных учебных познавательных действий.

Формирование базовых логических действий:

определять признаки языковых единиц иностранного языка, применять изученные правила, языковые модели, алгоритмы;

определять и использовать словообразовательные элементы; классифицировать языковые

единицы иностранного языка; проводить аналогии и устанавливать различия между языковыми средствами родного и иностранных языков;

различать и использовать языковые единицы разного уровня (морфемы, слова, словосочетания, предложение);

определять типы высказываний на иностранном языке;

использовать информацию, представленную в схемах, таблицах при построении собственных устных и письменных высказываний.

Работа с информацией:

понимать основное или полное содержание текстов, извлекать запрашиваемую информацию и существенные детали из текста в зависимости от поставленной задачи;

понимать иноязычную речь в процессе аудирования, извлекать запрашиваемую информацию и существенные детали в зависимости от поставленной задачи;

прогнозировать содержание текста по заголовку и иллюстрациям, устанавливать логические связи в тексте, последовательность событий, восстанавливать текст из разрозненных частей;

определять значение нового слова по контексту;

кратко отображать информацию на иностранном языке, использовать ключевые слова, выражения, составлять план;

оценивать достоверность информации, полученной из иноязычных источников, сети Интернет.

Формирование универсальных учебных коммуникативных действий:

воспринимать и создавать собственные диалогические и монологические высказывания в соответствии с поставленной задачей;

адекватно выбирать языковые средства для решения коммуникативных задач;

знать основные нормы речевого этикета и речевого поведения на английском языке в соответствии с коммуникативной ситуацией.

осуществлять работу в парах, группах, выполнять разные социальные роли: ведущего и исполнителя;

выражать свою точку зрения на английском языке при использовании изученных языковых средств, уметь корректно выражать свое отношение к альтернативной позиции;

представлять на иностранном языке результаты выполненной проектной работы с использованием компьютерной презентации.

Формирование универсальных учебных регулятивных действий:

формулировать новые учебные задачи, определять способы их выполнения в сотрудничестве с педагогическим работником и самостоятельно;

планировать работу в парах или группе, определять свою роль, распределять задачи между участниками;

воспринимать речь партнера при работе в паре или группах, при необходимости ее корректировать;

корректировать свою деятельность с учетом поставленных учебных задач, возникающих в ходе их выполнения, трудностей и ошибок;

осуществлять самоконтроль при выполнении заданий, адекватно оценивать результаты своей деятельности.

Математика и информатика.

Формирование универсальных учебных познавательных действий.

Формирование базовых логических действий:

выявлять качества, свойства, характеристики математических объектов;

различать свойства и признаки объектов;

сравнивать, упорядочивать, классифицировать числа, величины, выражения, формулы, графики, геометрические фигуры;

устанавливать связи и отношения, проводить аналогии, распознавать зависимости между объектами;

анализировать изменения и находить закономерности;

формулировать и использовать определения понятий, теоремы; выводить следствия, строить

отрицания, формулировать обратные теоремы; использовать логические связки “и”, “или”, “если ..., то ...”; обобщать и конкретизировать; строить заключения от общего к частному и от частного к общему; использовать кванторы “все”, “всякий”, “любой”, “некоторый”, “существует”; приводить пример и контрпример;

различать, распознавать верные и неверные утверждения;

выражать отношения, зависимости, правила, закономерности с помощью формул;

моделировать отношения между объектами, использовать символьные и графические модели;

воспроизводить и строить логические цепочки утверждений, прямые и от противного;

устанавливать противоречия в рассуждениях;

создавать, применять и преобразовывать знаки и символы, модели и схемы для решения учебных и познавательных задач;

применять различные методы, инструменты и запросы при поиске и отборе информации или данных из источников с учетом предложенной учебной задачи и заданных критериев.

Формирование базовых исследовательских действий:

формулировать вопросы исследовательского характера о свойствах математических объектов, влиянии на свойства отдельных элементов и параметров; выдвигать гипотезы, разбирать различные варианты; использовать пример, аналогию и обобщение;

доказывать, обосновывать, аргументировать свои суждения, выводы, закономерности и результаты;

представлять выводы, результаты опытов и экспериментов, используя, в том числе математический язык и символику;

оценивать надежность информации по критериям, предложенным педагогическим работником или сформулированным самостоятельно.

Работа с информацией:

использовать таблицы и схемы для структурированного представления информации, графические способы представления данных;

переводить вербальную информацию в графическую форму и наоборот; выявлять недостаточность и избыточность информации, данных, необходимых для решения учебной или практической задачи;

распознавать неверную информацию, данные, утверждения; устанавливать противоречия в фактах, данных;

находить ошибки в неверных утверждениях и исправлять их; оценивать надежность информации по критериям, предложенным педагогическим работником или сформулированным самостоятельно.

Формирование универсальных учебных коммуникативных действий:

выстраивать и представлять в письменной форме логику решения задачи, доказательства, подкрепляя пояснениями, обоснованиями в текстовом и графическом виде;

владеть базовыми нормами информационной этики и права, основами информационной безопасности, определяющими правила общественного поведения, формы социальной жизни в группах и сообществах, существующих в виртуальном пространстве;

понимать и использовать преимущества командной и индивидуальной работы при решении конкретной проблемы, в том числе при создании информационного продукта;

принимать цель совместной информационной деятельности по сбору, обработке, передаче, формализации информации;

коллективно строить действия по ее достижению: распределять роли, договариваться, обсуждать процесс и результат совместной работы;

выполнять свою часть работы с информацией или информационным продуктом, достигая качественного результата по своему направлению и координируя свои действия с другими членами команды;

оценивать качество своего вклада в общий информационный продукт по определенным критериям, самостоятельно сформулированным участниками взаимодействия.

Формирование универсальных учебных регулятивных действий:

удерживать цель деятельности;

планировать выполнение учебной задачи, выбирать и аргументировать способ деятельности; корректировать деятельность с учетом возникших трудностей, ошибок, новых данных или информации;

анализировать и оценивать собственную работу, например: меру собственной самостоятельности, затруднения, дефициты, ошибки;

Естественно-научные предметы.

Формирование универсальных учебных познавательных действий.

Формирование базовых логических действий:

выдвигать гипотезы, объясняющие простые явления;

строить простейшие модели физических явлений (в виде рисунков или схем); прогнозировать свойства веществ на основе общих химических свойств изученных классов или групп веществ, к которым они относятся;

объяснять общности происхождения и эволюции систематических групп растений на примере сопоставления биологических растительных объектов.

Формирование базовых исследовательских действий:

исследование явления теплообмена при смешивании холодной и горячей воды;

исследование процесса испарения различных жидкостей; планирование и осуществление на практике химических экспериментов, проведение наблюдений, получение выводов по результатам эксперимента (обнаружение сульфат-ионов, взаимодействие разбавленной серной кислоты с цинком).

Работа с информацией:

анализировать оригинальный текст, посвященный использованию звука (или ультразвука) в технике (например, эхолокация, ультразвук в медицине); выполнять задания по тексту (смысловое чтение);

использование при выполнении учебных заданий и в процессе исследовательской деятельности научно-популярную литературу химического содержания, справочные материалы, ресурсы сети Интернет.

анализировать современные источники о вакцинах и вакцинировании; обсуждать роли вакцин и лечебных сывороток для сохранения здоровья человека.

Формирование универсальных учебных коммуникативных действий:

сопоставлять свои суждения с суждениями других участников дискуссии, при выявлении различий и сходства позиций по отношению к обсуждаемой естественнонаучной проблеме;

выражать свою точку зрения на решение естественно-научной задачи в устных и письменных текстах;

публично представлять результаты выполненного естественно-научного исследования или проекта, физического или химического опыта, биологического наблюдения;

определять и принимать цель совместной деятельности по решению естественно-научной проблемы, организация действий по ее достижению: обсуждение процесса и результатов совместной работы; обобщение мнений нескольких людей;

координировать собственные действия с другими членами команды при решении задачи, выполнении естественно-научного исследования;

оценивать собственный вклад в решение естественно-научной проблемы.

Формирование универсальных учебных регулятивных действий:

выявление проблем в жизненных и учебных ситуациях, требующих для решения проявлений естественно-научной грамотности;

анализ и выбор различных подходов к принятию решений в ситуациях, требующих естественно-научной грамотности и знакомства с современными технологиями (индивидуальное, принятие решения в группе, принятие решений группой);

самостоятельное составление алгоритмов решения естественно-научной задачи или плана естественно-научного исследования с учетом собственных возможностей.

выработка адекватной оценки ситуации, возникшей при решении естественнонаучной задачи и при выдвижении плана, изменения ситуации в случае необходимости;

объяснение причин достижения (недостижения) результатов деятельности по решению

естественно-научной задачи, проекта или естественно-научного исследования;

оценка соответствия результата решения естественно-научной проблемы поставленным целям и условиям;

готовность ставить себя на место другого человека в ходе дискуссии по естественно-научной проблеме, готовность понимать мотивы, намерения и логику другого.

Общественно-научные предметы.

Формирование универсальных учебных познавательных действий.

Формирование базовых логических действий:

систематизировать, классифицировать и обобщать исторические факты;

составлять синхронистические и систематические таблицы;

выявлять и характеризовать существенные признаки исторических явлений, процессов;

сравнивать исторические явления, процессы (в том числе политическое устройство государств, социально-экономические отношения, пути модернизации) по горизонтали (существовавшие синхронно в разных сообществах) и в динамике (“было - стало”) по заданным или самостоятельно определенным основаниям;

использовать понятия и категории современного исторического знания (в том числе эпоха, цивилизация, исторический источник, исторический факт, историзм); выявлять причины и следствия исторических событий и процессов; осуществлять по самостоятельно составленному плану учебный исследовательский проект по истории (например, по истории своего края, города, села), привлекая материалы музеев, библиотек, СМИ;

соотносить результаты своего исследования с уже имеющимися данными, оценивать их значимость;

классифицировать (выделять основания, заполнять составлять схему, таблицу) виды деятельности человека: виды юридической ответственности по отраслям права, механизмы государственного регулирования экономики: современные государства по форме правления, государственно-территориальному устройству, типы политических партий, общественно-политических организаций;

сравнивать формы политического участия (выборы и референдум), проступок и преступление, дееспособность малолетних в возрасте от 6 до 14 лет и несовершеннолетних в возрасте от 14 до 18 лет, мораль и право;

определять конструктивные модели поведения в конфликтной ситуации, находить конструктивное разрешение конфликта;

преобразовывать статистическую и визуальную информацию в текст; вносить коррективы в моделируемую экономическую деятельность на основе изменившихся ситуаций;

использовать полученные знания для публичного представления результатов своей деятельности в сфере духовной культуры;

выступать с сообщениями в соответствии с особенностями аудитории и регламентом (с учетом особых образовательных потребностей и особенностей речевого развития обучающихся);

устанавливать и объяснять взаимосвязи между правами человека и гражданина и обязанностями граждан;

устанавливать эмпирические зависимости между продолжительностью дня и географической широтой местности, между высотой Солнца над горизонтом и географической широтой местности на основе анализа данных наблюдений; классифицировать формы рельефа суши по высоте и по внешнему облику, классифицировать острова по происхождению.

формулировать оценочные суждения с использованием разных источников географической информации;

самостоятельно составлять план решения учебной географической задачи.

Формирование базовых исследовательских действий:

представлять результаты наблюдений в табличной и (или) графической форме;

формулировать вопросы, осуществлять поиск ответов для прогнозирования, например, изменения численности населения Российской Федерации в будущем;

представлять результаты фенологических наблюдений и наблюдений за погодой в различной

форме (табличной, графической, географического описания);

проводить по самостоятельно составленному плану небольшое исследование роли традиций в обществе;

проводить изучение несложных практических ситуаций, связанных с использованием различных способов повышения эффективности производства.

Работа с информацией:

проводить поиск необходимой исторической информации в учебной и научной литературе, аутентичных источниках (материальных, письменных, визуальных), например, публицистике в соответствии с предложенной познавательной задачей;

анализировать и интерпретировать историческую информацию, применяя приемы критики источника, высказывать суждение о его информационных особенностях и ценности (по заданным или самостоятельно определяемым критериям);

сравнивать данные разных источников исторической информации, выявлять их сходство и различия;

выбирать оптимальную форму представления результатов самостоятельной работы с исторической информацией (например, сообщение, эссе, презентация, учебный проект);

выбирать источники географической информации (картографические, статистические, текстовые, видео- и фотоизображения, компьютерные базы данных), необходимые для изучения особенностей хозяйства России;

находить, извлекать и использовать информацию, характеризующую отраслевую, функциональную и территориальную структуру хозяйства России;

выделять географическую информацию, которая является противоречивой или может быть недостоверной;

определять информацию, недостающую для решения той или иной задачи; извлекать информацию о правах и обязанностях обучающегося, заполнять соответствующие таблицы, составлять план;

анализировать и обобщать текстовую и статистическую информацию об отклоняющемся поведении, его причинах и негативных последствиях из адаптированных источников (в том числе учебных материалов) и публикаций СМИ;

представлять информацию в виде кратких выводов и обобщений; осуществлять поиск информации о роли непрерывного образования в современном обществе в разных источниках информации;

сопоставлять и обобщать информацию, представленную в разных формах (описательную, графическую, аудиовизуальную).

Формирование универсальных учебных коммуникативных действий:

определять характер отношений между людьми в различных исторических и современных ситуациях, событиях;

раскрывать значение совместной деятельности, сотрудничества людей в разных сферах в различные исторические эпохи;

принимать участие в обсуждении открытых (в том числе дискуссионных) вопросов истории, высказывая и аргументируя свои суждения;

осуществлять презентацию выполненной самостоятельной работы, проявляя способность к диалогу с аудиторией;

оценивать собственные поступки и поведение других людей с точки зрения их соответствия правовым и нравственным нормам;

анализировать причины социальных и межличностных конфликтов, моделировать варианты выхода из конфликтной ситуации;

выражать свою точку зрения, участвовать в дискуссии;

осуществлять совместную деятельность, включая взаимодействие с людьми другой культуры, национальной и религиозной принадлежности на основе гуманистических ценностей, взаимопонимания между людьми разных культур с точки зрения их соответствия духовным традициям общества;

сравнивать результаты выполнения учебного географического проекта с исходной задачей и

оценивать вклад каждого члена команды в достижение результатов, разделять сферу ответственности; планировать организацию совместной работы при выполнении учебного проекта; разделять сферу ответственности.

Формирование универсальных учебных регулятивных действий:

раскрывать смысл и значение деятельности людей в истории на уровне отдельно взятых личностей (например, правителей, общественных деятелей, ученых, деятелей культуры) и общества в целом (в том числе при характеристике целей и задач социальных движений, реформ и революций);

определять способ решения поисковых, исследовательских, творческих задач по истории (включая использование на разных этапах обучения сначала предложенных, а затем самостоятельно определяемых плана и источников информации);

осуществлять самоконтроль и рефлексию применительно к результатам своей учебной деятельности, соотнося их с исторической информацией, содержащейся в учебной и исторической литературе;

самостоятельно составлять алгоритм решения географических задач и выбирать способ их решения с учетом имеющихся ресурсов и собственных возможностей, аргументировать предлагаемые варианты решений.

**Описание особенностей реализации основных направлений и форм учебно-исследовательской деятельности в рамках урочной и внеурочной работы.**

Особенности реализации основных направлений и форм учебно-исследовательской и проектной деятельности в рамках урочной и внеурочной деятельности:

Одним из важнейших путей формирования УУД на уровне основного общего образования является включение обучающихся с ОВЗ в учебно-исследовательскую и проектную деятельность (УИПД), которая организуется на основе программы формирования УУД.

Организация УИПД призвана обеспечивать формирование у обучающихся опыта применения УУД в жизненных ситуациях, навыков учебного сотрудничества и социального взаимодействия со сверстниками, обучающимися младшего и старшего возраста, взрослыми.

УИПД обучающихся с ОВЗ должна быть сориентирована на формирование и развитие научного способа мышления, устойчивого познавательного интереса, готовности к постоянному саморазвитию и самообразованию, способности к проявлению самостоятельности и творчества при решении лично и социально значимых проблем.

УИПД может осуществляться обучающимися индивидуально и коллективно (в составе малых групп, класса). Все виды и формы УИПД адаптируются с учетом особенностей и особых образовательных потребностей обучающихся.

Результаты учебных исследований и проектов, реализуемых обучающимися в рамках урочной и внеурочной деятельности, являются важнейшими показателями уровня сформированности у обучающихся с ОВЗ комплекса познавательных, коммуникативных и регулятивных учебных действий, исследовательских и проектных компетенций, предметных и междисциплинарных знаний.

УУД оцениваются на протяжении всего процесса формирования учебно-исследовательской и проектной деятельности.

Материально-техническое оснащение образовательного процесса должно обеспечивать возможность включения обучающихся с ОВЗ в УИПД, в том числе при использовании вспомогательных средств и ассистивных технологий с учетом особых образовательных потребностей и особенностей обучающихся.

С учетом вероятности возникновения особых условий организации образовательного процесса (в том числе эпидемиологическая обстановка или сложные погодные условия, возникшие у обучающегося проблемы со здоровьем, выбор обучающимся индивидуальной траектории) учебно-исследовательская и проектная деятельность обучающихся может быть реализована в дистанционном формате.

Особенности реализации учебно-исследовательской деятельности.

Особенность учебно-исследовательской деятельности (далее - УИД) состоит в том, что она нацелена на решение обучающимися познавательной проблемы, носит теоретический характер, ориентирована на получение обучающимися субъективно нового знания (ранее неизвестного или мало известного), на организацию его теоретической опытно-экспериментальной проверки.



Исследовательские задачи представляют собой особый вид педагогической установки, ориентированной:

на формирование и развитие у обучающихся умений поиска ответов на проблемные вопросы, предполагающие использование имеющихся у них знаний, получение новых посредством размышлений, рассуждений, предположений, экспериментирования;

на овладение обучающимися базовыми исследовательскими умениями (формулировать гипотезу и задачи исследования, планировать и осуществлять экспериментальную работу, анализировать результаты и формулировать выводы).

Осуществление УИД обучающимися включает в себя ряд этапов:

обоснование актуальности исследования;

планирование или проектирование исследовательских работ (выдвижение гипотезы, постановка цели и задач), выбор необходимых средств или инструментария;

проведение экспериментальной работы с поэтапным контролем и коррекцией результатов работ, проверка гипотезы;

описание процесса исследования, оформление результатов учебно-исследовательской деятельности в виде конечного продукта;

представление результатов исследования (с учетом особых образовательных потребностей и особенностей обучающихся);

Ценность учебно-исследовательской работы для обучающихся с ОВЗ связана с активизацией учебно-познавательной деятельности, общего и речевого развития с учетом их особых образовательных потребностей и индивидуальных особенностей, возможностью решать доступные исследовательские задачи.

Особенности организации учебно-исследовательской деятельности в рамках урочной деятельности.

Особенность организации УИД обучающихся в рамках урочной деятельности связана с тем, что учебное время, которое может быть специально выделено на осуществление полноценной исследовательской работы в классе и в рамках выполнения домашних заданий, крайне ограничено и ориентировано в первую очередь на реализацию задач предметного обучения.

С учетом этого при организации УИД обучающихся в урочное время целесообразно ориентироваться на реализацию двух основных направлений исследований:

предметные учебные исследования;

междисциплинарные учебные исследования.

В отличие от предметных учебных исследований, нацеленных на решение задач, связанных с освоением содержания одного учебного предмета, междисциплинарные учебные исследования ориентированы на интеграцию различных областей знания об окружающем мире, изучаемых на нескольких учебных предметах.

УИД в рамках урочной деятельности выполняется обучающимся под руководством педагогического работника или самостоятельно по выбранной теме в рамках одного или нескольких изучаемых учебных предметов (курсов) в любой избранной области учебной деятельности в индивидуальном и групповом форматах.

Формы организации исследовательской деятельности обучающихся могут быть следующими:

урок-исследование;

урок с использованием интерактивной беседы в исследовательском ключе;

урок-эксперимент, позволяющий освоить элементы исследовательской деятельности (планирование и проведение эксперимента, обработка и анализ его результатов);

урок-консультация;

мини-исследование в рамках домашнего задания.

В связи с недостаточностью времени на проведение развернутого полноценного исследования на уроке наиболее целесообразным с методической точки зрения и оптимальным с точки зрения временных затрат является использование:

учебных исследовательских задач, предполагающих деятельность обучающихся в проблемной ситуации, поставленной перед ними педагогическим работником;

мини-исследований, организуемых педагогическим работником в течение одного или двух уроков (“сдвоенный урок”) и ориентирующих обучающихся на поиск ответов на один или несколько проблемных вопросов.

Основными формами представления итогов учебных исследований являются доклад (с компьютерной презентацией), реферат, отчет, статья, обзор и другие формы.

Особенности организации учебно-исследовательской деятельности в рамках внеурочной деятельности:

1) особенность УИД обучающихся в рамках внеурочной деятельности связана с тем, что в данном случае имеется достаточно времени на организацию и проведение развернутого и полноценного исследования;

2) с учетом этого при организации УИД обучающихся во внеурочное время целесообразно ориентироваться на реализацию нескольких направлений учебных исследований, включая социально-гуманитарное, филологическое, естественнонаучное, информационно-технологическое, междисциплинарное;

3) основными формами организации УИД во внеурочное время являются в том числе конференции, семинары, диспуты дискуссии, брифинги, а также исследовательская практика, образовательные экспедиции, походы, поездки, экскурсии, в том числе виртуальные, научно-исследовательское общество обучающихся;

4) в процессе внеурочной деятельности УИД может быть организована совместно с нормативно развивающимися сверстниками;

5) для представления итогов УИД во внеурочное время наиболее целесообразно использование различных форм предъявления результатов в том числе: письменная исследовательская работа (эссе, доклад, реферат), обзоры, отчеты.

Общие рекомендации по оцениванию учебно-исследовательской деятельности:

1) при оценивании результатов УИД следует ориентироваться на то, что основными критериями учебного исследования является то, насколько доказательно и корректно решена поставленная проблема, насколько полно и последовательно достигнуты сформулированные цель, задачи, гипотеза;

2) оценка результатов УИД должна учитывать то, насколько обучающимся в рамках проведения исследования удалось продемонстрировать базовые исследовательские действия, описать результаты логично, четко и грамотно.

Особенности организации проектной деятельности.

Особенность проектной деятельности (далее - ПД) заключается в том, что она нацелена на получение конкретного результата (“продукта”), с учетом заранее заданных требований и запланированных ресурсов.

Специфика ПД обучающихся с ОВЗ в значительной степени связана с ориентацией на получение проектного результата, обеспечивающего решение прикладной задачи и имеющего конкретное выражение.

ПД имеет прикладной характер и ориентирована на поиск, нахождение обучающимися практического средства (например, инструмента) для решения жизненной, социально-значимой или познавательной проблемы.

Проектные задачи отличаются (от исследовательских) иной логикой решения, а также тем, что нацелены на формирование и развитие у обучающихся умений:

определять оптимальный путь решения проблемного вопроса, прогнозировать проектный результат и оформлять его в виде реального “продукта”;

использовать для создания проектного “продукта” имеющиеся знания и освоенные способы действия.

Осуществление ПД обучающимися включает ряд этапов, которые выполняются ими под руководством педагогического работника или самостоятельно: анализ и формулирование проблемы; формулирование темы проекта; постановка цели и задач проекта; составление плана работы; сбор информации или исследование; выполнение технологического этапа; подготовка и защита проекта (устный доклад с компьютерной презентацией); рефлексия, анализ результатов выполнения проекта, оценка качества выполнения.

Особенности организации ПД в рамках урочной деятельности.

Особенности организации ПД обучающихся в рамках урочной деятельности так же, как и при организации учебных исследований, обусловлены тем, что учебное время ограничено, не позволяет осуществить полноценную проектную работу в классе и в рамках выполнения домашних заданий.

С учетом этого при организации ПД обучающихся с ОВЗ в урочное время целесообразно ориентироваться на реализацию двух направлений проектирования: предметные проекты и метапредметные проекты. Предметные проекты нацелены на решение задач предметного обучения, метапредметные проекты могут быть сориентированы на решение прикладных проблем, связанных с практическими задачами жизнедеятельности, в том числе социального характера, выходящих за рамки содержания предметного обучения.

Формы организации ПД обучающихся могут быть следующие: монопроект (использование содержания одного предмета); межпредметный проект (использование интегрированного знания и способов учебной деятельности различных предметов); метапроект (использование областей знания и методов деятельности, выходящих за рамки предметного обучения).

Основными формами представления итогов ПД являются: материальный объект, макет, конструкторское изделие; отчетные материалы по проекту (тексты, мультимедийные продукты).

Особенности организации ПД в рамках внеурочной деятельности:

Особенности организации ПД обучающихся в рамках внеурочной деятельности так же, как и при организации учебных исследований, связаны с тем, что имеющееся время предоставляет большие возможности для организации, подготовки и реализации развернутого и полноценного учебного проекта, в том числе при его выполнении совместно с нормативно развивающимися сверстниками.

С учетом этого при организации ПД обучающихся во внеурочное время целесообразно ориентироваться на реализацию следующих направлений учебного проектирования: гуманитарное, естественно-научное, социально-ориентированное, инженерно-техническое, художественно-творческое, спортивно-оздоровительное, туристско-краеведческое.

В качестве основных форм организации ПД могут быть использованы в том числе творческие мастерские, экспериментальные лаборатории, проектные недели, практикумы.

Формами представления итогов ПД во внеурочное время являются материальный продукт (например, объект, макет, конструкторское изделие), медийный продукт (например, плакат, газета, журнал, рекламная продукция, фильм), публичное мероприятие (в том числе образовательное событие, социальное мероприятие или акция, театральная постановка), отчетные материалы по проекту (тексты, мультимедийные продукты, устное выступление с компьютерной презентацией).

Общие рекомендации по оцениванию ПД:

1) при оценивании результатов ПД следует учитывать, прежде всего, его практическую значимость;

2) оценка результатов ПД должна учитывать то, насколько обучающимся в рамках работы над проектом удалось продемонстрировать базовые проектные действия, включая понимание проблемы, связанных с ней цели и задач; умение определить оптимальный путь решения проблемы, планировать и работать по плану, реализовать проектный замысел и оформить его в виде реального “продукта”, осуществлять самооценку деятельности и результата, оценку деятельности товарищей в группе;

3) в процессе публичной презентации результатов проекта оценивается качество защиты проекта (четкость и ясность изложения задачи, убедительность рассуждений, последовательность в аргументации; логичность и оригинальность), качество наглядного представления проекта (использование рисунков, схем, графиков, моделей и других средств наглядной презентации), качество письменного текста (соответствие плану, оформление работы, грамотность изложения), уровень коммуникативных умений (умения излагать собственную точку зрения логично, четко и ясно, отвечать на поставленные вопросы, аргументировать и отстаивать собственную точку зрения, участвовать в дискуссии, говорить внятно и естественно, реализуя произносительные возможности).

### **III. Организационный раздел**

Организационный раздел Программы формирования УУД у обучающихся с ОВЗ содержит

описание условий, обеспечивающих развитие универсальных учебных действий у обучающихся с ОВЗ, а также форм взаимодействия участников образовательного процесса при создании и реализации программы развития универсальных учебных действий.

Условия реализации адаптированной основной общеобразовательной программы, в том числе программы УУД, должны обеспечить обучающимся овладение ключевыми компетенциями, включая формирование опыта проектно-исследовательской деятельности и ИКТ-компетенций.

Требования к условиям включают:

укомплектованность образовательной организации руководящими работниками, владеющими технологиями обучения обучающихся с ОВЗ, в том числе инклюзивного;

укомплектованность образовательной организации педагогическими работниками, владеющими технологиями обучения обучающихся с ОВЗ, в том числе инклюзивного;

укомплектованность образовательной организации педагогическим работниками-дефектологами соответствующего профиля;

непрерывность профессионального развития педагогических работников образовательной организации, реализующей АООП ООО.

Педагогические кадры должны иметь необходимый уровень подготовки для реализации программы УУД обучающихся с ОВЗ, что включает в том числе следующее:

повышение квалификации в области обучения той категории обучающихся с ОВЗ, которым адресована реализуемая АООП ООО с учетом требований к педагогическим кадрам, реализующим данные образовательные программы;

овладение профессиональными компетенциями реализации особых образовательных потребностей адресной группы обучающихся с ОВЗ на уровне основного общего образования;

участие в разработке программы по формированию УУД или участие во внутришкольном семинаре, посвященном особенностям применения разработанной программы формирования УУД;

осуществление образовательно-коррекционного процесса в рамках учебного предмета в соответствии с особенностями формирования конкретных УУД с учетом особых образовательных потребностей и индивидуальных особенностей адресной категории обучающихся с ОВЗ;

осуществление формирования УУД в рамках проектной, исследовательской деятельности с учетом особых образовательных потребностей и индивидуальных особенностей обучающихся с ОВЗ;

владение навыками формирующего оценивания с учетом особых образовательных потребностей и индивидуальных особенностей обучающихся с ОВЗ;

владение навыками тьюторского сопровождения обучающихся с учетом особых образовательных потребностей и индивидуальных особенностей обучающихся с ОВЗ;

привлечение диагностического инструментария для оценки качества формирования УУД в рамках предметной и внепредметной деятельности с учетом особых образовательных потребностей и индивидуальных особенностей обучающихся с ОВЗ.

Формы взаимодействия участников образовательного процесса при создании и реализации программы развития УУД.

С целью разработки и реализации программы формирования УУД в образовательной организации может быть создана рабочая группа. В рабочую группу кроме педагогических работников-предметников и методистов необходимо включать специалистов психолого-педагогического сопровождения: педагога- психолога, учителя-логопеда, учителя-дефектолога. Их участие позволит точнее конкретизировать планируемые метапредметные результаты обучающихся с учетом особых образовательных потребностей, нозологических и индивидуальных особенностей обучающихся с ОВЗ; а также соотнести формируемые универсальные учебные действия с содержанием ПКР.

Рабочая группа реализует свою деятельность по следующим направлениям:

разработка плана координации деятельности педагогических работников в том числе предметников, учителей-дефектологов, направленной на формирование УУД на основе АООП ООО и ФРП;

выделение общих для всех предметов планируемых результатов в овладении познавательными, коммуникативными, регулятивными учебными действиями; определение образовательной предметности, которая может быть положена в основу работы по развитию УУД;

определение способов межпредметной интеграции, обеспечивающей достижение данных результатов (например, междисциплинарный модуль, интегративные уроки);

определение этапов и форм постепенного усложнения деятельности обучающихся по овладению универсальными учебными действиями с учетом их особых образовательных потребностей и индивидуальных особенностей;

разработка общего алгоритма (технологической схемы) урока, имеющего два целевых фокуса: предметный и метапредметный;

разработка основных подходов к конструированию задач на применение универсальных учебных действий;

конкретизация основных подходов к организации учебно-исследовательской и проектной деятельности обучающихся в рамках урочной и внеурочной деятельности;

разработка основных подходов к организации учебной деятельности по формированию и развитию ИКТ-компетенций;

разработка комплекса мер по организации системы оценки деятельности образовательной организации по формированию и развитию универсальных учебных действий у обучающихся;

разработка методики и инструментария мониторинга успешности освоения и применения обучающимися универсальных учебных действий;

организация и проведение серии семинаров с педагогическими работниками, работающими на уровне начального общего образования в целях реализации принципа преемственности в плане развития УУД;

организация и проведение систематических консультаций с педагогическими работниками по предметам и учителями-дефектологами по проблемам, связанным с развитием универсальных учебных действий в образовательном процессе;

организация и проведение методических семинаров с педагогическими работниками, включая педагога-психолога и социального педагога, по анализу и способам минимизации рисков развития УУД у обучающихся;

организация разъяснительной или просветительской работы с родителями (законными представителями) по проблемам развития УУД у обучающихся;

организация отражения результатов работы по формированию УУД обучающихся на сайте образовательной организации.

Рабочей группой может быть реализовано несколько этапов с соблюдением необходимых процедур контроля, коррекции и согласования (конкретные процедуры разрабатываются рабочей группой и утверждаются руководителем).

На подготовительном этапе команда образовательной организации может провести следующие аналитические работы:

проанализировать рекомендательные, теоретические и научно-методические материалы, которые могут быть использованы для наиболее эффективного выполнения задач программы;

определить обучающихся, в том числе с выдающимися способностями, нуждающихся в построении индивидуальной образовательной траектории;

проанализировать достигнутые обучающимися результаты по форсированию УУД на уровне начального общего образования при реализации соответствующего варианта АООП НОО;

проанализировать опыт успешных практик, в том числе с использованием информационных ресурсов образовательной организации.

На основном этапе осуществляется работа по проектированию общей стратегии развития УУД, организации и механизмов реализации задач программы, определению специальных требований к условиям реализации программы развития УУД с учетом особых образовательных потребностей и индивидуальных особенностей обучающихся с ОВЗ.

На заключительном этапе проводится обсуждение хода реализации программы на методических семинарах образовательной организации, в том числе с привлечением внешних консультантов из других образовательных, научных, социальных организаций.

В целях соотнесения формирования метапредметных результатов с рабочими программами по учебным предметам, а также определения возможности формирования универсальных учебных

действий у обучающихся с учетом их особых образовательных потребностей на основе имеющейся базы образовательных технологий, активизации взаимодействия и реализации потенциала педагогических работников, в образовательной организации на регулярной основе должны проводиться методические советы.

Формы привлечения консультантов, экспертов и научных руководителей могут строиться на основе договорных отношений, отношений взаимовыгодного сотрудничества. Такие формы могут в себя включать, но не ограничиваться следующим:

договор с вузом о взаимовыгодном сотрудничестве (привлечение научных сотрудников, преподавателей университетов в качестве экспертов, консультантов, научных руководителей в обмен на предоставление возможности прохождения практики студентам или возможности проведения исследований на базе организации);

договор о сотрудничестве может основываться на оплате услуг экспертов, консультантов, научных руководителей;

экспертная, научная и консультационная поддержка может осуществляться в рамках сетевого взаимодействия общеобразовательных организаций;

консультационная, экспертная, научная поддержка может осуществляться в рамках организации повышения квалификации на базе стажировочных площадок (школ), применяющих современные образовательные технологии, имеющих высокие образовательные результаты обучающихся с ОВЗ, реализующих эффективные модели финансово-экономического управления.

Взаимодействие с учебными, научными и социальными организациями может включать проведение в том числе консультаций, круглых столов, мастер-классов, тренингов.

Приведенные направления и формы взаимодействия носят рекомендательный характер и могут быть скорректированы и дополнены образовательной организацией с учетом конкретных особенностей и текущей ситуации.

#### **Программа коррекционной работы.**

Программа коррекционной работы (ПКР) является неотъемлемым структурным компонентом основной образовательной программы образовательной организации. ПКР разрабатывается для обучающихся с тяжелыми нарушениями речи (далее ТНР) и соответствует требованиям, предъявляемым в АООП ООО.

В соответствии с ФГОС ООО ПКР направлена на осуществление индивидуально-ориентированной психолого-педагогической помощи обучающимся с тяжелыми нарушениями речи в освоении АООП ООО (вариант 5.1) с учетом их особых образовательных потребностей, социальную адаптацию и личностное самоопределение. ПКР уровня основного общего образования непрерывна и преемственна с начальным уровнем образования. должна обеспечивать:

- успешное освоение основной образовательной программы на основе компенсации первичных нарушений и пропедевтики производных отклонений в развитии, активизации ресурсов социально-психологической адаптации личности обучающегося;
- выявление особых образовательных потребностей обучающихся с ТНР и оказание им специализированной помощи при освоении основной образовательной программы основного общего образования;
- определение оптимальных специальных условий для получения основного общего образования обучающимися с ТНР, для развития их личностных, познавательных, коммуникативных способностей;
- разработку и использование индивидуально-ориентированных коррекционных образовательных программ для обучающихся с ТНР;
- реализацию комплексного психолого-медико-социального сопровождения обучающихся с ТНР (в соответствии с рекомендациями ПМПК, ППК, индивидуальной программой реабилитации или абилитации инвалида);
- реализацию комплексной системы мероприятий по социальной адаптации и профессиональной ориентации обучающихся с ТНР;

- обеспечение сетевого взаимодействия специалистов разного профиля в комплексной работе с обучающимися с ТНР;
- осуществление информационно-просветительской и консультативной работы с родителями (законными представителями) обучающихся с ТНР.

ПКР должна содержать:

- план диагностических и коррекционно-развивающих мероприятий, обеспечивающих удовлетворение индивидуальных образовательных потребностей обучающихся с ТНР, освоение ими АООП ООО (вариант 5.1);
  - описание условий обучения и воспитания обучающихся (с учетом их особых образовательных потребностей), методы их обучения и воспитания, применение, при необходимости, специальных учебников, учебных пособий и дидактических материалов, специализированных компьютерных программ, используемые технические средства обучения, ассистивные технологии, особенности проведения групповых и индивидуальных коррекционно-развивающих занятий;
  - описание основного содержания рабочих программ коррекционно-развивающих курсов;
  - перечень дополнительных коррекционно-развивающих занятий (при наличии);
- планируемые результаты коррекционной работы и подходы к их оценке.

ПКР вариативна по форме и по содержанию в зависимости от особых образовательных потребностей, характера имеющихся трудностей и особенностей социальной адаптации обучающихся с ТНР, региональной специфики и особенностей образовательно-коррекционного процесса в образовательной организации.

ПКР предусматривает создание условий обучения и воспитания, позволяющих учитывать индивидуальные образовательные потребности обучающихся посредством дифференцированного психолого-педагогического сопровождения, индивидуализации и дифференциации образовательно-коррекционного процесса.

ПКР предусматривает организацию индивидуально-ориентированных коррекционно-развивающих мероприятий, обеспечивающих удовлетворение особых образовательных потребностей обучающихся с ТНР в освоении АООП ООО.

ПКР может быть реализована при разных формах получения образования обучающимися, в том числе обучение на дому и с применением дистанционных технологий. Степень включенности специалистов в программу коррекционной работы устанавливается образовательной организацией самостоятельно. Объем помощи, направления и содержание коррекционно-развивающей работы с обучающимся определяются на основании заключения ППК и ПМПК.

Реализация ПКР предусматривает осуществление комплексного подхода в образовательно-коррекционном процессе на основе взаимодействия участников образовательных отношений. Основным механизмом, обеспечивающим системность помощи, является психолого-педагогический консилиум образовательной организации.

ПКР разрабатывается на период получения основного общего образования, включает следующие разделы:

Цели, задачи и принципы построения ПКР.

Перечень и содержание направлений работы.

Механизмы реализации программы.

Условия реализации программы.

Планируемые результаты реализации программы.

### **Программа коррекционной работы**

#### **Цели, задачи и принципы построения ПКР**

При проектировании ПКР следует иметь в виду, что АООП ООО для обучающихся с тяжелыми нарушениями речи (вариант 5.1) адресована обучающимся с нарушениями речи, демонстрирующими готовность к получению основного общего образования в соответствии с достигнутыми личностными, метапредметными и предметными результатами, определенными в АООП НОО (варианты 5.1) при

совместном обучении с нормативно развивающимися сверстниками в те же сроки (5-9 классы) в условиях, учитывающих их особые образовательные потребности.

АООП ООО для обучающихся с тяжелыми нарушениями речи (вариант 5.1) предполагает обязательную реализацию ПКР в системе учебной и внеурочной деятельности при создании специальных условий, учитывающих особые образовательные потребности разных категорий обучающихся с тяжелыми нарушениями речи и определяющих логику построения образовательного процесса, его организацию, структуру и содержание на основе лично-ориентированного и индивидуально-дифференцированного подходов.

**Ценностные ориентиры ПКР** связаны с тем, что реализация программы в ходе всего образовательно-коррекционного процесса способствует качественному образованию обучающихся с тяжелыми нарушениями речи с учетом их особых образовательных потребностей и индивидуальных особенностей, достижение планируемых результатов основного общего образования.

Цель ПКР: определение и реализация в образовательно-коррекционном процессе комплексной системы педагогической, психолого-педагогической и социально-педагогической помощи обучающимся с тяжелыми нарушениями речи для успешного освоения адаптированной основной общеобразовательной программы на основе компенсации первичных нарушений и пропедевтики производных отклонений в развитии, активизации ресурсов социальнопсихологической адаптации личности обучающегося для самореализации в обществе.

Задачи ПКР:

- определение особых образовательных потребностей обучающихся с ТНР и оказание им специализированной помощи при освоении основной образовательной программы основного общего образования;
- определение оптимальных специальных условий для получения основного общего образования обучающимися с ТНР, для развития их личностных, познавательных, коммуникативных способностей;
- разработка и использование индивидуально-ориентированных коррекционных образовательных программ для обучающихся с ТНР;
- реализация комплексного психолого-медико-социального сопровождения обучающихся с ТНР (в соответствии с рекомендациями психолого-медико-педагогической комиссии (ПМПК), психолого-медико-педагогического консилиума образовательной организации (ППК), индивидуальной программой реабилитации или абилитации инвалида);
- реализация комплексной системы мероприятий по социальной адаптации и профессиональной ориентации обучающихся с ТНР;
- обеспечение сетевого взаимодействия специалистов разного профиля в комплексной работе с обучающимися с ТНР;
- осуществление информационно-просветительской и консультативной работы с родителями (законными представителями) обучающихся с ТНР

### **Принципы, определяющие содержание ПКР.**

Единство диагностики и коррекции. Принцип отражает целостность процесса оказания психолого-педагогической помощи, в том числе логопедической помощи обучающимся с ТНР. Это один из основополагающих принципов, так как эффективность коррекционной работы в большой мере зависит от качества проведенной диагностики. Данный принцип реализуется в двух аспектах. Во-первых, началу осуществления коррекционной работы обязательно должен предшествовать этап прицельного комплексного диагностического обследования, на его основании составляется первичное заключение и формулируются цели и задачи коррекционно-развивающей работы. Во-вторых, реализация коррекционно-развивающей деятельности требует постоянного мониторинга достижений обучающегося в процессе коррекционной работы. Такой контроль позволяет внести необходимые коррективы в задачи самой программы, вовремя изменить и дополнить методы и средства психолого-педагогического воздействия.

Развитие. Принцип предполагает выделение в процессе коррекционной работы тех задач, трудностей, этапов, которые находятся в зоне ближайшего развития обучающегося.



Коррекционная направленность обучения, воспитания и развития обучающихся. Принцип предполагает разработку специальных педагогических мероприятий, направленных на компенсацию или минимизацию речевого дефекта, психического и физического развития обучающихся.

Преемственность. Принцип обеспечивает создание единого образовательно-коррекционного пространства при переходе от уровня начального общего образования к основному общему образованию, способствует достижению личностных, метапредметных и предметных результатов освоения адаптированной основной общеобразовательной программы основного общего образования, необходимых обучающимся с тяжелыми нарушениями речи для продолжения образования, социальной адаптации и интеграции в обществе. Принцип обеспечивает связь ПКР с другими разделами адаптированной основной общеобразовательной программы основного общего образования: программой формирования универсальных учебных действий, программой воспитания и социализации обучающихся. Принцип реализуется при обязательной преемственности в образовательно-коррекционном процессе в учебной и внеурочной деятельности, в том числе при проведении коррекционно-развивающих занятий по программе коррекционной работы, а также в условиях семейного воспитания при взаимодействии всех участников образовательных отношений.

Соблюдение интересов обучающихся с тяжелыми нарушениями речи. Принцип определяет позицию педагогических работников, которые призваны решать проблемы обучающихся с максимальной пользой и в их интересах, в том числе в их качественном образовании с учетом особых образовательных потребностей.

Непрерывность. Принцип гарантирует обучающемуся с тяжелыми нарушением речи и его родителям (законным представителям) непрерывность помощи до полного решения проблемы или определения подхода к ее решению.

Вариативность. Принцип предполагает создание вариативных условий для получения образования обучающимся с тяжелыми нарушениями речи с учетом их особых образовательных потребностей, имеющих трудностей в обучении и социализации.

Комплексность и системность. Принцип комплексности и системности базируется на единстве процессов диагностики, обучения и коррекции нарушений развития у обучающихся (с учетом их особых образовательных потребностей и индивидуальных особенностей). Реализация данного принципа предполагает:

- создание в образовательной организации условий, учитывающих особые образовательные потребности обучающихся с тяжелыми нарушениями речи;

- реализация ПКР в процессе учебной и внеурочной деятельности, в том числе при включении во внеурочную деятельность коррекционно-развивающих курсов и дополнительных занятий в соответствии с Индивидуальным планом коррекционно-развивающей работы каждого обучающегося;

- комплексное сопровождение каждого обучающегося с тяжелыми нарушением речи при систематическом взаимодействии всех участников образовательных отношений;

- создание комфортной психологической и социальной ситуации развития, обучения и воспитания с учетом психологических и социальных факторов в формировании личности, возрастных и индивидуальных особенностей обучающихся с тяжелыми нарушениями речи;

- применение при необходимости специальных методов, приемов и средств обучения и воспитания, способствующих качественному освоению обучающимися с тяжелыми нарушениями речи образовательной программы;

- обеспечение качественного развития речи (устной и письменной), максимальное обогащение речевой практики;

- развитие учебно-познавательной деятельности, самостоятельности обучающихся с тяжелыми нарушениями речи; расширение их познавательных интересов;

- обеспечение социальной адаптации обучающихся с тяжелыми нарушениями речи а на основе овладения ими социокультурными нормами и правилами, в том числе межличностного взаимодействия с окружающими людьми;

- содействие приобщению обучающихся с тяжелыми нарушениями речи к здоровому образу жизни;

- обеспечение профессиональной ориентации обучающихся с тяжелыми нарушениями речи с

учетом их интересов, способностей, индивидуальных особенностей.

### **Перечень и содержание направлений работы.**

Содержание ПКР определяется на основе решения ППК образовательной организации, базирующегося на рекомендациях ПМПК, (ИПРА) каждого обучающегося, результатах его комплексного обследования.

Направления коррекционной работы (диагностическое, коррекционно-развивающее и психопрофилактическое, консультативное, информационно-просветительское) раскрываются содержательно в разных организационных формах деятельности образовательной организации и отражают содержание системы комплексного психолого-педагогического сопровождения обучающихся с тяжелыми нарушениями речи.

Характеристика содержания направлений коррекционной работы.

Диагностическое направление предполагает:

проведение специализированного комплексного психолого-педагогического обследования обучающихся с тяжелыми нарушениями речи при переходе на уровень основного общего образования (в начале обучения в 5 классе) с целью выявления его особых образовательных потребностей и индивидуальных особенностей;

выявление особых образовательных потребностей обучающихся с ТНР при освоении основной образовательной программы основного общего образования;

определение уровня актуального и зоны ближайшего развития обучающегося с ТНР, выявление его резервных возможностей;

изучение развития эмоционально-волевой, речевой сфер и личностных особенностей обучающихся;

изучение адаптивных возможностей и уровня социализации обучающегося с ТНР;

проведение систематического мониторинга (текущий и промежуточный контроль) достижения обучающимися планируемых результатов освоения образовательной программы, в том числе ПКР;

проведение систематического мониторинга социальной ситуации и условий семейного воспитания.

Диагностическое направление реализуется учителем-логопедом, педагогом-психологом, социальным педагогом, педагогическими работниками, тьютором.

Комплексное психолого-педагогическое обследование включает:

изучение индивидуальных особенностей личности обучающегося с тяжелыми нарушениями речи, в том числе самооценки личности с учетом собственных возможностей, способностей и ограничений; стремления к личностному саморазвитию и его реализации; межличностного взаимодействия (в коллективе сверстников, а также с окружающими людьми разного возраста в процессе учебной и внеурочной деятельности на основе взаимного уважения, толерантности, соблюдения социально значимых нравственно - этических норм; сформированности оценочного отношения к своему поведению и поступкам, а также к поведению и поступкам других; готовности обучающегося к здоровому образу жизни, готовности прийти на помощь, проявить внимание и доброжелательность, а также готовности к участию в жизни семьи, образовательной организации; резервов личностного развития;

изучение познавательной сферы обучающихся, включая мотивацию к учебно-познавательной деятельности, познавательные интересы; выявление резервов активизации ее развития;

изучение особенностей овладения обучающимися с тяжелыми нарушениями речи словесной речью - письменной и устной, в том числе ее восприятием и воспроизведением, навыками устной коммуникации; выявление резервов активизации развития у обучающихся с тяжелыми нарушениями речи письменной и устной речи, в том числе ее восприятия и воспроизведения;

изучение овладения обучающимися с тяжелыми нарушениями речи универсальными учебными действиями; выявление резервов активизации их развития;

изучение достижения обучающимися с тяжелыми нарушениями речи планируемых результатов обучения по каждому учебному предмету, выявление причин трудностей в обучении и резервов их преодоления;

выявление у обучающихся с тяжелыми нарушениями речи особых способностей (одаренности) в

определенных видах учебной и внеурочной деятельности;

изучение готовности обучающихся обучающимися с тяжелыми нарушениями речи к осознанному выбору профессии, образовательной организации для получения профессионального и (или) среднего (полного) образования с учетом собственных интересов, возможностей, способностей и ограничений.

Результаты комплексной диагностики и систематического мониторинга достижения каждым обучающимся планируемых результатов освоения образовательной программы, социальной ситуации и условий семейного воспитания обсуждаются на заседании психолого-педагогического консилиума образовательной организации, отражаются в соответствующих рекомендациях (в том числе при необходимости, в рекомендации проведения дополнительного консультирования обучающегося в организациях образования, здравоохранения, социальной защиты).

На основе результатов комплексного обследования, а также рекомендаций ПМПК и ИПРА разрабатывается “Индивидуальный план коррекционно-развивающей работы обучающегося”, который утверждается психолого-педагогическим консилиумом образовательной организации.

Коррекционно-развивающее и психопрофилактическое направление.

Организация и проведение коррекционно-развивающей работы в системе реализации АООП ООО (вариант 5.1) отражается в следующей документации:

индивидуальных планах коррекционно-развивающей работы, разработанных для каждого обучающегося и утвержденных руководителем психолого-педагогического консилиума образовательной организации;

рабочих программах учебных предметов и планов каждого урока, проектируемых на основе лично ориентированного и индивидуально-дифференцированного подхода с учетом особенностей каждого обучающегося;

рабочих программах коррекционно-развивающих курсов по программе коррекционной работы, включенных во внеурочную деятельность по решению психолого-педагогического консилиума образовательной организации на основе “Индивидуального плана коррекционно-развивающей работы обучающегося” и направленных на обеспечение наиболее полноценного развития обучающихся с тяжелыми нарушениями речи, их социальную адаптацию, преодоление трудностей в достижении планируемых результатов обучения, в овладении словесной речью (в письменной и устной формах, в том числе восприятием и воспроизведением устной речи), устной коммуникацией;

планах работы педагога-психолога, социального педагога, тьютора и других специалистов, проектируемых с учетом индивидуальных особенностей каждого обучающегося с тяжелыми нарушениями речи;

программе внеурочной деятельности, проектируемой на основе индивидуально-дифференцированного подхода.

Индивидуальный план коррекционно-развивающей работы ежегодно составляется для каждого обучающегося с тяжелыми нарушениями речи. В течение учебного года может происходить корректировка индивидуального плана с учетом достижения обучающимся планируемых результатов.

Индивидуальный план коррекционно-развивающей работы обучающегося содержит:

направления работы, определяемые ППК с учетом рекомендаций ПМПК (ИПРА), особых образовательных потребностей и индивидуальных особенностей каждого обучающегося, выявленных в процессе стартового комплексного психолого-педагогического обследования или мониторинга (периодического учета) достижения планируемых результатов образования, в том числе ПКР;

описание содержания, организации, примерных сроков и планируемых результатов работы по каждому направлению.

Рекомендуемый образец формы Индивидуального плана коррекционно-развивающей работы представлен в таблице 1.

Таблица 1. Индивидуальный план коррекционно-развивающей работы	
Фамилия, имя, отчество (при наличии) обучающегося	
Класс	
Возраст обучающегося	

Логопедическое заключение					
Индивидуальные особенности обучающегося:					
Направления коррекционно-развивающей работы	Основное содержание коррекционно-развивающей работы	Организационные формы коррекционно-развивающей работы	Примерные сроки	Планируемые результаты коррекционно-развивающей работы	Фамилия, имя, отчество (при наличии), должность педагогического работника

Обязательными направлениями коррекционно-развивающей работы, которые включаются в Индивидуальные планы каждого обучающегося, является:

развитие восприятия и воспроизведения устной речи обучающихся как важного условия их наиболее полноценного развития, качественного образования, социальной адаптации, коррекция недостатков устной и письменной речи;

коррекция и (или) развитие учебно-познавательной деятельности с целью обеспечения качественного достижения планируемых результатов образовательной программы (с учетом особых образовательных потребностей и индивидуальных особенностей обучающихся).

Направления коррекционно-развивающей работы, в зависимости от индивидуальных особенностей обучающихся с тяжелыми нарушениями речи, могут также включать:

развитие и коррекцию эмоциональной регуляции поведения и деятельности; профилактику и коррекцию отклоняющегося поведения, формирование социально приемлемых моделей поведения в различных жизненных ситуациях, формирование устойчивой личностной позиции по отношению к неблагоприятному воздействию микросоциума;

развитие личностной сферы, развитие рефлексивной позиции личности, расширение адаптивных возможностей личности, формирование зрелых личностных установок, способствующих оптимальной адаптации в условиях реальной жизненной ситуации;

развитие и коррекцию коммуникативной сферы, освоения сценариев общения в различных ситуациях общения, способов конструктивного взаимодействия и сотрудничества в различных условиях; развитие познавательной сферы;

предупреждение и преодоление вторичных вербальных и невербальных нарушений в структуре учебной деятельности обучающегося;

преодоление недостатков речевого развития, на формирование и развитие полноценной речевой деятельности;

психологическую поддержку обучающихся с ТНР.

Направления коррекционно-развивающей работы могут быть расширены с учетом особых образовательных потребностей и индивидуальных особенностей обучающихся на основании рекомендаций ППК образовательной организации, базирующихся на рекомендациях ПМПК, ИПРА, результатах комплексной психолого-педагогической диагностики обучающихся. Занятия по коррекционно-развивающим курсам включаются во внеурочную деятельность.

Программой коррекционной работы предусмотрен обязательный коррекционно-развивающий курс: “Индивидуальные и групповые логопедические занятия”, направленный на:

а) восполнение пробелов в развитии устной речи и формирование полноценной речевой деятельности;

б) развитие психических функций и пространственных представлений, обеспечивающих функционирование механизмов письменной речи:

в) коррекция дисграфии и дислексии;

г) формирование и развитие предпосылок, обеспечивающих усвоение программного материала по разделу “Русский язык” и “Литература”, а также формирование умений работать с текстами любой направленности (в том числе гуманитарной, естественнонаучной, текстами задач и другими).

Коррекционно-развивающий курс “Индивидуальные и групповые логопедические занятия” включает:

Диагностический этап:

обследование обучающихся с 1 по 15 сентября и с 15 по 30 мая;

изучение и анализ данных об особых образовательных потребностях обучающихся с ТНР, представленных в заключении психолого-медико-педагогической комиссии;

комплексный сбор сведений об обучающихся с ТНР на основании диагностической информации от специалистов различного профиля;

выявление симптоматики и уровня речевого развития обучающихся с ТНР;

установление этиологии, механизма, структуры речевого нарушения у обучающихся с ТНР;

анализ, обобщение диагностических данных для определения цели, задач, содержания, методов коррекционной помощи обучающимся с ТНР;

Коррекционный этап.

По итогам обследования обучающиеся делятся по группам, составляются рабочие программы и график проведения логопедических занятий.

Речевой материал, предъявляемый на коррекционно-развивающих занятиях должен коррелировать с программным материалом по другим предметам, но изучаться в практическом плане (без введения терминологии) и с опережением по сравнению с изучением теории. Мониторинг эффективности осуществляется, как правило, в конце учебного года. При необходимости мониторинг может осуществляться в более ранние сроки при необходимости внесения изменений в рабочую коррекционную программу обучающегося. Результаты мониторинга обсуждаются на ППК образовательной организации, на основании решения которого решается вопрос об адекватности выбранной программы.

Занятия по коррекционно-развивающему курсу “Индивидуальные и групповые логопедические занятия” проводятся в форме индивидуальных, групповых и подгрупповых занятий, направленных на формирование полноценных речемыслительных процессов, обеспечивающих полноценную речевую деятельность обучающихся с ТНР, а также совершенствование их социальной и учебной коммуникации и адаптации к условиям обучения на уровне основной общего образования.

Продолжительность и интенсивность занятий определяется индивидуально, однако, каждый обучающийся должен посетить Коррекционно-развивающие занятия учителя-логопеда по программе коррекционной работы (коррекционно-развивающий курс “Индивидуальные и групповые логопедические занятия”) не реже 3 раз в неделю.

Ориентировочная продолжительность занятий:

групповое занятие (наполняемость от 6 до 8 человек - до 30 минут);

подгрупповое занятие (наполняемость от 2 до 6 человек - до 25 минут);

индивидуальное занятие (до 20 минут).

Коррекционно-развивающий курс “Индивидуальные и групповые логопедические занятия” ведет учитель-логопед.

Индивидуальным планом коррекционно-развивающей работы обучающегося может быть предусмотрена возможность проведения в процессе внеурочной деятельности дополнительных коррекционно-развивающих занятий с учетом рекомендаций ПМПК и ИПРА обучающегося, а также в случаях, связанных с особыми жизненными обстоятельствами (в том числе с длительной болезнью обучающегося, проведением его медицинской реабилитации), и в других ситуациях, требующих дополнительной, в том числе индивидуально ориентированной коррекционно-развивающей помощи.

Направления, общее содержание и организацию дополнительных занятий (сроки проведения, количество часов в неделю, формы проведения - индивидуально, парами или малыми группами) определяет психолого-педагогический консилиум образовательной организации с учетом выявленных особых образовательных потребностей, индивидуальных особенностей каждого обучающегося.

В зависимости от направления коррекционно-развивающей работы на дополнительных коррекционно-развивающих занятиях, определенного для каждого обучающегося психолого-педагогическим консилиумом образовательной организации, в ней могут участвовать учитель-логопед, учителя-предметники и другие педагогические работники.

Время, отведенное на коррекционно-развивающие курсы и дополнительные коррекционно-развивающие занятия, не учитывается при определении максимально допустимой недельной нагрузки

обучающихся, но учитывается при определении объёмов финансирования, направляемых на реализацию адаптированной основной общеобразовательной программы.

Занятия коррекционно-развивающих курсов и дополнительные занятия в соответствии с «Индивидуальным планом коррекционно-развивающей работы обучающегося», могут быть организованы модульно, в том числе на основе сетевого взаимодействия.

Педагогические работники, осуществляющие образовательную деятельность при проведении коррекционно-развивающих курсов, а также дополнительных коррекционно-развивающих занятий разрабатывают индивидуально ориентированные рабочие программы с учетом особых образовательных потребностей и индивидуальных особенностей обучающихся, проводят занятия в соответствии с расписанием, осуществляют стартовую диагностику и мониторинг достижения обучающимися планируемых результатов, анализ и оценку полученных данных, проводят консультативную и информационно-просветительскую работу.

Рабочая программа коррекционно-развивающего курса должна иметь следующую структуру:

- пояснительная записка;
- общая характеристика коррекционно-развивающего курса;
- цели изучения коррекционно-развивающего курса;
- место коррекционно-развивающего курса в учебном плане;
- основные содержательные линии программы коррекционно-развивающего курса;
- содержание коррекционно-развивающего курса (по классам);
- планируемые результаты освоения коррекционно-развивающего курса.
- Консультативное направление.

Данное направление работы обеспечивает выработку совместных обоснованных рекомендаций по основным направлениям работы с обучающимися с ТНР, единых для всех участников образовательного процесса; консультирование специалистами педагогов по выбору индивидуально ориентированных методов и приемов работы с обучающимися с ТНР отбора и адаптации содержания предметных программ; консультативную помощь семье в вопросах выбора стратегии воспитания и приёмов коррекционного обучения обучающегося с ТНР; консультационную поддержку и помощь, направленные на содействие свободному и осознанному выбору обучающимися с ТНР профессии, формы и места обучения в соответствии с профессиональными интересами, индивидуальными способностями и психофизиологическими особенностями.

Консультативная работа включает разработку совместных рекомендаций специалистами, работающими в образовательной организации, и родителями (законными представителями) по реализации основных направлений коррекционно-развивающей работы с каждым обучающимся, выбору индивидуально ориентированных методов и приёмов образования; оказание консультативной помощи родителям (законным представителям) по вопросам семейного воспитания, образовательно-коррекционной работы.

Консультативную работу осуществляют все педагогические работники образовательной организации.

Рекомендуется составление совместного плана и отчета по консультативной работе, проводимой педагогическими работниками с обучающимися класса и их семьями (на четверть или полугодие).

Примерная форма плана консультативной работы представлена в таблице 2.

Таблица 2. План консультативной работы					
Направления консультативной работы	Задачи консультативной работы	Содержание консультативной работы	Формы проведения консультативной работы	Сроки проведения консультативной работы	Фамилия, имя, отчество (при наличии), должность педагогического работника

--	--	--	--	--	--

Информационно-просветительское направление.

Данное направление предполагает информационную поддержку образовательной деятельности обучающихся с особыми образовательными потребностями, их родителей (законных представителей), педагогических работников; различные формы просветительской деятельности (лекции, беседы, информационные стенды, печатные материалы), направленные на разъяснение участникам образовательного процесса - обучающимся (как имеющим, так и не имеющим недостатки в развитии), их родителям (законным представителям), педагогическим работникам - вопросов, связанных с особенностями образовательного процесса и сопровождения обучающихся с ТНР, проведение тематических выступлений для педагогов и родителей (законных представителей) по разъяснению индивидуально-типологических особенностей различных категорий обучающихся с ТНР.

Информационно-просветительская работа может проводиться с обучающимися, с педагогическими и другими работниками образовательных или иных организаций, включая в том числе организации дополнительного и профессионального образования, социальной сферы, здравоохранения, правопорядка, с родителями (законными представителями), представителями общественности.

Информационно-просветительскую работу проводят все педагогические работники образовательной организации.

Рекомендуется составление совместного плана и отчета по информационно-просветительской работе, проводимой педагогическими работниками образовательной организации (на четверть или полугодие).

Рекомендуемая форма плана информационно-просветительской работы представлена в таблице

Направления информационно-просветительской работы	Задачи информационно-просветительской работы	Содержание информационно-просветительской работы	Формы проведения информационно-просветительской работы	Сроки проведения	Фамилия, имя, отчество (при наличии), должность педагогического работника

## II. Механизмы реализации программы

Для реализации требований к ПКР может быть создана рабочая группа, в которую наряду с основными педагогическими работниками целесообразно включить следующих специалистов, в зависимости от особенностей проявления нарушения и его динамики, в том числе на временной основе: педагога-психолога, учителя-логопеда, других специалистов психолого-педагогического сопровождения.

ПКР может быть подготовлена рабочей группой образовательной организации поэтапно.

На подготовительном этапе определяется нормативно-правовое обеспечение коррекционной работы, анализируется состав обучающихся с ТНР в образовательной организации, их особые образовательные потребности; сопоставляются результаты обучения этих обучающихся на предыдущем уровне образования; создается (систематизируется, дополняется) фонд методических рекомендаций по обучению данных категорий обучающихся с ТНР.

На основном этапе разрабатываются общая стратегия обучения и воспитания обучающихся с ТНР, организация и механизм реализации коррекционной работы; раскрываются направления и ожидаемые результаты коррекционной работы, описываются специальные требования к условиям реализации ПКР. Особенности содержания индивидуально-ориентированной работы могут быть представлены в рабочих коррекционных программах, которые прилагаются к ПКР.

На заключительном этапе осуществляется внутренняя экспертиза программы, возможна ее

доработка; проводится обсуждение хода реализации программы на школьных консилиумах, методических объединениях групп педагогических работников и специалистов, работающих с обучающимися с ТНР; принимается итоговое решение.

Психолого-педагогическое сопровождение и медико-социальная помощь оказывается обучающимся с тяжелыми нарушениями речи на основании заявления или согласия в письменной форме их родителей (законных представителей).

Комплексное психолого-педагогическое сопровождение и медико-социальная помощь обучающимся с тяжелыми нарушениями речи регламентируются локальными нормативными актами образовательной организации, а также ее уставом. Реализуется преимущественно во внеурочной деятельности.

Одним из условий комплексного сопровождения и поддержки обучающихся является систематическое взаимодействие педагогических работников и других специалистов образовательной организации, представителей администрации и родителей (законных представителей).

Механизм взаимодействия, предусматривающий общую целевую и единую стратегическую направленность работы с учётом вариативно-деятельностной тактики педагогических работников, специалистов в области коррекционной педагогики, специальной психологии, медицинских работников организации, осуществляющей образовательную деятельность, других образовательных организаций и институтов общества, реализующийся в единстве урочной, внеурочной и внешкольной деятельности.

Механизм реализации ПКР раскрывается в учебном плане, во взаимосвязи разделов ПКР, в том числе в “Индивидуальных планах коррекционно-развивающей работы” обучающихся и рабочих программах специальных коррекционно-развивающих курсов и, при необходимости, дополнительных коррекционно-развивающих занятий, в программах учебных предметов и внеурочной деятельности обучающихся, во взаимодействии внутри образовательной организации, в сетевом взаимодействии с образовательными организациями в многофункциональном комплексе, а также с образовательными организациями дополнительного образования, здравоохранения, социальной защиты.

Коррекционная работа в обязательной части реализуется в учебной урочной деятельности при освоении содержания основной образовательной программы. На каждом уроке учитель-предметник может поставить и решить коррекционно-развивающие задачи. Содержание учебного материала отбирается и адаптируется с учетом особых образовательных потребностей обучающихся с ТНР. Освоение учебного материала этими обучающимися осуществляется с помощью специальных методов и приемов.

При наличии нелинейного расписания в учебной урочной деятельности возможно проведение уроков специалистами с обучающимися со сходными нарушениями из разных классов параллели по специальным предметам (разделам), отсутствующим в учебном плане нормально развивающихся сверстников. Также эта работа осуществляется в учебной внеурочной деятельности в группах класса, в группах на параллели, в группах на уровне образования по специальным предметам.

В образовательной организации, с учётом особых образовательных потребностей обучающихся с тяжелыми нарушениями речи, педагогическими работниками совместно со всеми участниками образовательных отношений могут быть разработаны индивидуальные учебные планы. Реализация индивидуальных учебных планов для обучающихся может осуществляться при дистанционной поддержке (с учётом возможностей каждого обучающегося), а также поддержке тьютора образовательной организации.

### **III. Требования к условиям реализации программы**

Психолого-педагогическое обеспечение:

обеспечение дифференцированных условий (оптимальный режим учебных нагрузок);

обеспечение психолого-педагогических условий реализации коррекционно-развивающей направленности образовательного процесса;

учет особых образовательных и социально-коммуникативных потребностей обучающихся, их индивидуальных особенностей;

соблюдение комфортного психоэмоционального режима;

восполнение пробелов в структуре речевых средств, а также других компонентов языковой



системы;

развитие и совершенствование полноценной речевой деятельности;

развитие мотивации общения и коммуникативных компетенций, необходимых для жизни человека в обществе, на основе планомерного введения в более сложную социальную среду;

расширение повседневного жизненного опыта, социальных контактов с другими людьми;

обеспечение здоровьесберегающих условий (оздоровительный и охранительный режим, укрепление физического и психического здоровья, профилактика физических, умственных и психологических перегрузок обучающихся, соблюдение санитарно-гигиенических правил и норм).

Программно-методическое обеспечение. В процессе реализации ПКР могут быть использованы рабочие коррекционно-развивающие программы психолого-педагогической и социально-педагогической направленности, диагностический и коррекционно-развивающий инструментарий, необходимый для осуществления профессиональной деятельности в том числе учителя-предметника, учителя-логопеда, педагога-психолога, социального педагога.

Кадровое обеспечение.

Учитель-логопед, проводящий коррекционно-развивающий курс “Индивидуальные и групповые логопедические занятия”, должен иметь высшее профессиональное педагогическое образование в области логопедии.

Лица, имеющие высшее педагогическое (психолого-педагогическое, психологическое) образование по другим профилям, для реализации данной программы должны пройти профессиональную переподготовку в области логопедии с получением диплома о профессиональной переподготовке установленного образца.

Уровень квалификации работников образовательной организации для каждой занимаемой должности должен соответствовать квалификационным характеристикам по соответствующей должности.

Обеспечивается систематическое повышение квалификации или переподготовка работников образовательных организаций, реализующих АООП ООО (вариант 5.1).

Педагогические работники образовательной организации, реализующей АООП ООО (вариант 5.1), должны обладать профессиональными компетенциями в области организации и осуществления образовательно-коррекционной и воспитательной работы с обучающимися с тяжелыми нарушениями речи с учетом их особых образовательных потребностей, индивидуальных особенностей, проведения мониторинга достижения обучающимися планируемых личностных, метапредметных и предметных результатов, анализа и оценки полученных данных, подготовки учебно-методической документации.

Материально-техническое обеспечение.

Материально-техническое обеспечение заключается в создании надлежащей материально-технической базы, позволяющей обеспечить адаптивную и коррекционно-развивающую среду образовательной организации. Необходимо предусмотреть наличие следующих технических средств обучения, включая специализированные компьютерные инструменты обучения, с учетом специальных образовательных потребностей обучающихся, специальные учебные пособия, рабочие тетради, специальные дидактические материалы; при необходимости (в случае отсутствия устной и письменной речи) использование альтернативных средств коммуникации.

Информационное обеспечение.

Необходимым условием реализации ПКР является создание информационной образовательной среды, на этой основе развитие при необходимости, временной дистанционной формы обучения с использованием современных информационно-коммуникационных технологий.

Обязательным является создание системы широкого доступа педагогических работников, обучающихся, их родителей (законных представителей) к сетевым источникам информации, к информационно-методическим фондам, предполагающим наличие методических пособий и рекомендаций по всем направлениям и видам деятельности, наглядных пособий, мультимедийных, аудио- и видеоматериалов, учитывающих особенности и особые образовательные потребности обучающихся с тяжелыми нарушениями речи.

Результатом реализации указанных требований является создание комфортной образовательной среды, обеспечивающей преемственность начального и основного уровней образования с учетом

специфики проявления речевых и неречевых дефектов у обучающихся с ТНР и проблемы их социализации, воспитание, обучение, развитие и социальную адаптацию и интеграцию обучающихся с ТНР, качество результатов освоения адаптированной основной образовательной программы основного общего образования, в соответствии с требованиями, установленными ФГОС ООО.

#### **IV. Планируемые результаты коррекционной работы**

ПКР предусматривает выполнение требований к результатам, определенным ФГОС ООО с учетом особых образовательных потребностей обучающихся с тяжелыми нарушениями речи.

Планируемые результаты коррекционной работы имеют дифференцированный характер и могут определяться индивидуальными программами развития обучающихся с ТНР.

В зависимости от формы организации коррекционно-развивающей работы планируются разные группы результатов (личностные, метапредметные, предметные), определяемые с учетом индивидуальных особенностей каждого обучающегося, его предыдущих индивидуальных достижений.

##### **Планируемые результаты реализации ПКР включают:**

описание достижения каждым обучающимся сформированности конкретных качеств личности с учетом социокультурных норм и правил, способности к социальной адаптации в обществе; овладения универсальными учебными действиями (личностными, регулятивными, познавательными, коммуникативными); достижения планируемых предметных результатов образования и результатов коррекционно-развивающих курсов в соответствии с ПКР, а также дополнительных коррекционно-развивающих занятий, рекомендованных обучающемуся ППК образовательной организации с учетом рекомендаций ПМПК и ИПРА;

анализ достигнутых результатов, выводы и рекомендации.

Мониторинг достижения обучающимися планируемых результатов ПКР предполагает:

проведение специализированного комплексного психолого-педагогического обследования каждого обучающегося при переходе на уровень основного общего образования (стартовая диагностика в начале обучения в пятом классе), а также не реже одного раза в полугодие;

систематическое осуществление педагогических наблюдений в учебной и внеурочной деятельности;

проведение мониторинга социальной ситуации и условий семейного воспитания (проводится в начале обучения в пятом классе, а также не реже одного раза в полугодие);

изучение мнения о социокультурном развитии обучающихся педагогических работников и родителей (законных представителей), а также при взаимодействии с общественными организациями, их представителей (проводится при переходе на уровень основного общего образования, а также не реже одного раза в полугодие).

Изучение достижения каждым обучающимся планируемых результатов ПКР проводится педагогическими работниками в том числе учителями-логопедами, педагогом-психологом, социальным педагогом, учителями-предметниками, классными руководителями, воспитателями.

В процессе изучения результатов ПКР используются диагностические методики и материалы мониторинга, разрабатываемые каждым педагогическим работником образовательной организации в соответствии с его функциональными обязанностями, а также портфолио достижений обучающегося.

При оценивании результатов коррекционной работы может использоваться накопительная оценка (на основе текущих оценок) собственных достижений обучающегося, оценка на основе его портфолио достижений, а также оценка в соответствии с критериями, определенными в каждой методике психолого-педагогического обследования.

Оценка динамики личностных, метапредметных или иных результатов осуществляется в ходе мониторинга успешности освоения АООП ООО для обучающихся с ТНР на основе диагностики, осуществляемой специалистами, и может иметь количественно-качественный характер (бальная оценка, уровневая оценка, описание динамики речевого развития в речевой карте).

Решение о достижении обучающимися планируемых результатов ПКР принимает ППК образовательной организации на основе анализа материалов комплексного изучения каждого обучающегося, разрабатывает рекомендации для дальнейшего обучения.

В результате осуществления коррекционной программы у обучающихся должен быть достигнут

уровень сформированности устной и письменной речи, соответствующий возрастному уровню, или могут сохраняться минимизированные проявления нарушений устной и письменной речи до уровня, позволяющего освоить базовый объем знаний и умений обучающихся в области общеобразовательной подготовки.

### **Рабочая программа воспитания.**

Рабочая программа разработана на основе федеральной рабочей программы воспитания и совпадает с рабочей программой воспитания ООП ООО, размещенной на сайте ОО в разделе «Образование».

## **Организационный раздел адаптированной основной образовательной программы основного общего образования для обучающихся с ТНР (вариант 5.1)**

### **Учебный план**

Учебный план разработан на основе Федерального учебного плана федеральной адаптированной программы основного общего образования для обучающихся с ТНР (вариант 5.1)

Учебный план АООП ООО для обучающихся с ТНР (вариант 5.1) в целом соответствует обязательным требованиям ФГОС ООО и ООП ООО, в том числе требованиям о включении во внеурочную деятельность коррекционно-развивающих курсов по ПКР.

Для обучающихся с ТНР может быть разработан индивидуальный учебный план как на весь период обучения, так на один год или иной срок. Данный индивидуальный план предусматривает решение одной или нескольких задач, указанных ниже:

- усиление внимания к обязательным учебным дисциплинам, освоение которых может вызывать у данной группы обучающихся специфически обусловленные или индивидуально ориентированные трудности, например, увеличено время на предметы “Русский язык”, “Развитие речи”, “Математика” или других учебных предметов (за счёт часов части учебного плана, определяемой участниками образовательных отношений);
- введение в содержание образовательной программы учебных дисциплин, отвечающих особым образовательным потребностям, в том числе потребностям в сохранении и укреплении здоровья (предмет “Адаптивная физическая культура”);
- проведение коррекционно-развивающих курсов по программе коррекционной работы и, при необходимости, дополнительных коррекционно-развивающих занятий в соответствии с “Индивидуальным планом коррекционно-развивающей работы” за счет часов внеурочной деятельности в объеме не менее 5 часов в неделю;
- организация и проведение индивидуальных консультаций педагогов по обязательным учебным дисциплинам, по темам и разделам, требующим особого внимания для пропедевтики возникновения специфически обусловленных или индивидуально ориентированных трудностей в обучении;
- реализация индивидуальной образовательной траектории с учетом интересов, склонностей, способностей (в том числе выдающихся), выбранного обучающимся профиля в обучении.

Из часов, отводимых на внеурочную деятельность, не менее 5 академических часов на каждого обучающегося отводится на коррекционно-развивающие курсы. Из этих часов не менее 2-х часов недельной нагрузки на одного обучающегося выделяются на коррекционно-развивающий курс “Индивидуальные и групповые логопедические занятия”, который является неотъемлемой частью внеурочной деятельности (часы считаются на основе суммирования времени посещения обучающимся как индивидуальных, так и групповых логопедических занятий).

### **План внеурочной деятельности**

Внеурочная деятельность направлена на достижение планируемых результатов освоения АООП ООО (личностных, метапредметных и предметных), осуществляемую в формах, отличных от урочной.

Внеурочная деятельность является неотъемлемой частью АООП ООО.

План внеурочной деятельности представляет собой описание целостной системы функционирования образовательной организации в сфере внеурочной деятельности и может включать в себя:

- 1) внеурочную деятельность по учебным предметам образовательной программы (учебные курсы, учебные модули по выбору обучающихся, родителей (законных представителей) несовершеннолетних обучающихся, в том числе предусматривающие углубленное изучение учебных предметов, с целью удовлетворения различных интересов обучающихся, потребностей в физическом развитии и совершенствовании, а также учитывающие этнокультурные интересы, особые образовательные потребности обучающихся с ограниченными возможностями здоровья;
- 2) внеурочную деятельность по формированию функциональной грамотности (читательской, математической, естественнонаучной, финансовой) обучающихся (интегрированные курсы, метапредметные кружки, факультативы, научные сообщества, в том числе направленные на реализацию проектной и исследовательской деятельности);
- 3) внеурочную деятельность по развитию личности, ее способностей, удовлетворения образовательных потребностей и интересов, самореализации обучающихся, в том числе одаренных, через организацию социальных практик (в том числе волонтерство), включая общественно полезную деятельность, профессиональные пробы, развитие глобальных компетенций, формирование предпринимательских навыков, практическую подготовку, использование возможностей организаций дополнительного образования, профессиональных образовательных организаций и социальных партнеров в профессионально производственном окружении;
- 4) внеурочную деятельность, направленную на реализацию комплекса воспитательных мероприятий на уровне образовательной организации, класса, занятия, в том числе в творческих объединениях по интересам, культурные и социальные практики с учетом историко-культурной и этнической специфики региона, потребностей обучающихся, родителей (законных представителей) несовершеннолетних обучающихся;
- 5) внеурочную деятельность по организации деятельности ученических сообществ (подростковых коллективов), в том числе ученических классов, разновозрастных объединений по интересам, клубов; детских, подростковых и юношеских общественных объединений, организаций и других сообществ;
- 6) внеурочную деятельность, направленную на организационное обеспечение учебной деятельности (организационные собрания, взаимодействие с родителями (законными представителями) по обеспечению успешной реализации образовательной программы и другие);
- 7) внеурочную деятельность, направленную на организацию педагогической поддержки обучающихся (проектирование индивидуальных образовательных маршрутов, работа тьюторов, педагогов-психологов);
- 8) внеурочную деятельность, направленную на обеспечение благополучия обучающихся в пространстве общеобразовательной школы (безопасности жизни и здоровья школьников, безопасных межличностных отношений в учебных группах, профилактики неуспеваемости, профилактики различных рисков, возникающих в процессе взаимодействия школьника с окружающей средой, социальной защиты учащихся).

Для достижения целей и задач внеурочной деятельности используется все многообразие доступных объектов отечественной культуры, в том числе наследие отечественного кинематографа.

Наследие отечественного кинематографа может использоваться как в качестве дидактического материала при реализации курсов внеурочной деятельности, так и быть основной для разработки курсов внеурочной деятельности, посвященной этому виду отечественного искусства.

Количество часов, выделяемых на внеурочную деятельность, составляет за 5 лет обучения на уровне основного общего образования не более 1 750 часов, в год - не более 350 часов.

Величина недельной образовательной нагрузки (количество занятий), реализуемой через внеурочную деятельность, определяется за пределами количества часов, отведенных на освоение обучающимися учебного плана, но не более 10 часов, из которых не менее 5 часов выделяются на обязательные и, при необходимости, дополнительные занятия по коррекционно-развивающим курсам, в соответствии с программой коррекционной работы.

Для недопущения перегрузки обучающихся допускается перенос образовательной нагрузки, реализуемой через внеурочную деятельность, на периоды каникул, но не более 1 или 2 количества часов. Внеурочная деятельность в каникулярное время может реализовываться в рамках тематических программ (лагерь с дневным пребыванием на базе общеобразовательной организации или на базе загородных детских центров, в походах, поездках и другие).

Один час в неделю рекомендуется отводить на внеурочное занятие “Разговоры о важном”.

Внеурочные занятия “Разговоры о важном” направлены на развитие ценностного отношения обучающихся к своей родине - России, населяющим ее людям, ее уникальной истории, богатой природе и великой культуре. Внеурочные занятия “Разговоры о важном” должны быть направлены на формирование соответствующей внутренней позиции личности обучающегося, необходимой ему для конструктивного и ответственного поведения в обществе.

Основной формат внеурочных занятий “Разговоры о важном” - разговор и (или) беседа с обучающимися. Основные темы занятий связаны с важнейшими аспектами жизни человека в современной России: знанием родной истории и пониманием сложностей современного мира, техническим прогрессом и сохранением природы, ориентацией в мировой художественной культуре и повседневной культуре поведения, доброжелательным отношением к окружающим и ответственным отношением к собственным поступкам.

При реализации плана внеурочной деятельности должна быть предусмотрена вариативность содержания внеурочной деятельности с учетом образовательных потребностей и интересов обучающихся, а также их речевых возможностей.

В зависимости от решения педагогического коллектива, родительской общественности, интересов и запросов обучающихся и родителей (законных представителей) в образовательной организации могут реализовываться различные модели плана внеурочной деятельности:

- модель плана с преобладанием учебно-познавательной деятельности, когда наибольшее внимание уделяется внеурочной деятельности по учебным предметам и организационному обеспечению учебной деятельности;
- модель плана с преобладанием педагогической поддержки обучающихся и работы по обеспечению их благополучия в пространстве общеобразовательной школы;
- модель плана с преобладанием деятельности ученических сообществ и воспитательных мероприятий.

Формы реализации внеурочной деятельности образовательная организация определяет самостоятельно.

Формы внеурочной деятельности должны предусматривать активность и самостоятельность обучающихся, сочетать индивидуальную и групповую работу; обеспечивать гибкий режим занятий (продолжительность, последовательность), переменный состав обучающихся, проектную и исследовательскую деятельность (в том числе экспедиции, практики), экскурсии (в музеи, парки, на предприятия), походы, деловые игры и другие виды деятельности.

В зависимости от конкретных условий реализации основной общеобразовательной программы, числа обучающихся и их возрастных особенностей допускается формирование учебных групп из обучающихся разных классов в пределах одного уровня образования.

В целях реализации плана внеурочной деятельности образовательной организацией может предусматриваться использование ресурсов других организаций (в том числе в сетевой форме), включая организации дополнительного образования соответствующей направленности, осуществляющих лицензированную образовательную деятельность, профессиональные образовательные организации, образовательные организации высшего образования, научные организации и иные организации, обладающие необходимыми ресурсами.

### План внеурочной деятельности

Учебные курсы	Количество часов в неделю																					
	5а	5б	5в	6а	6б	6в	6г	7а	7б	7в	7г	8а	8б	8в	8г	9а	9б	9в	9г			
"Предпрофильные курсы"																2	2	2	2			
"Загадки русского языка"	1	1	1	1	1	1	1	1	1	1	1	1	1	1	1	1	1	1	1			
"Теория решения трудных задач по математике"	1	1	1	1	1	1	1	1	1	1	1	1	1	1	1	1	1	1	1			
3-й час физической культуры				1	1	1	1															
"Проектно-исследовательская деятельность"	1			1				1				1										
Робототехника	1																					
3D- моделирование	2																					
Введение в БПЛА	1																					
"Промышленный дизайн"	2			1				1														
РДДМ	1			1				1				1										
ШСК "Альфа"	1			1																		
Редакция школьной газеты "ГОША"	1			1																		
Волонтерский отряд "Бумеранг добра"	1			1																		
Военно-патриотический клуб "Тигр"	1			1				3				1										
"Разговор о важном"	1	1	1	1	1	1	1	1	1	1	1	1	1	1	1	1	1	1	1			
"Россия - мои горизонты"				1	1	1	1	1	1	1	1	1	1	1	1	1	1	1	1			
"Развитие функциональной грамотности: учимся для жизни"	1	1	1	1	1	1	1	2	2	2	2	3	3	3	3	3	3	3	3			
"История Самарского края"					1	1	1	1	1	1	1											
Рассказы по истории Отечества	1	1	1																			
Все цвета, кроме черного	1																					
"Цифровая гигиена"																						
"Основы программирования на Python"	1									1												
Количество часов предлагаемых обучающемуся	17	17	17	17	17	17	17	116	16	16	16	13	13	13	13	10	10	10	10			

### Календарный учебный график

Организация образовательной деятельности осуществляется по учебным четвертям. Урочная деятельность обучающихся с ограниченными возможностями здоровья организуется по 5 дневной учебной неделе, в субботу возможны организация проведение внеурочной деятельности<sup>49</sup>.

Продолжительность учебного года при получении основного общего образования составляет 34 недели.

Учебный год в образовательной организации начинается 1 сентября. Если этот день приходится на выходной день, то в этом случае учебный год начинается в первый, следующий за ним, рабочий день.

Учебный год в образовательной организации заканчивается 24 мая. Если этот день приходится на выходной день, то в этом случае учебный год заканчивается в предыдущий рабочий день. Для 9 классов окончание учебного года определяется ежегодно в соответствии с расписанием государственной итоговой аттестации.

С целью профилактики переутомления в федеральном календарном учебном графике предусматривается чередование периодов учебного времени и каникул. Продолжительность каникул должна составлять не менее 7 календарных дней.

Продолжительность учебных четвертей составляет: I четверть - 8 учебных недель (для 5-9 классов), II четверть - 8 учебных недель (для 5-9 классов), III четверть - 10 учебных недель (для 5-9 классов), IV четверть - 8 учебных недель (для 5-9 классов).

Продолжительность каникул составляет:

по окончании I четверти (осенние каникулы) - 9 календарных дней (для 5-9 классов);

по окончании II четверти (зимние каникулы) - 9 календарных дней (для 5 - 9 классов);

по окончании III четверти (весенние каникулы) - 9 календарных дней (для 5-9 классов);

по окончании учебного года (летние каникулы) - не менее 8 недель.

Продолжительность урока не должна превышать 45 минут.

Продолжительность перемен между уроками составляет не менее 10 минут, большой перемены (после 2 или 3 урока) - 20 - 30 минут. Вместо одной большой перемены допускается после 2 и 3 уроков устанавливать две перемены по 20 минут каждая.

Продолжительность перемены между урочной и внеурочной деятельностью должна составлять не менее 20-30 минут.

Расписание уроков составляется с учетом дневной и недельной умственной работоспособности обучающихся и шкалы трудности учебных предметов, определенной гигиеническими нормативами.

Образовательная недельная нагрузка распределяется равномерно в течение учебной недели, при этом объем максимально допустимой нагрузки в течение дня составляет:

для обучающихся 5 и 6 классов - не более 6 уроков, для обучающихся 7-9 классов - не более 7 уроков.

Занятия начинаются не ранее 8 часов утра и заканчиваются не позднее 19 часов.

Факультативные занятия и занятия по программам дополнительного образования планируют на дни с наименьшим количеством обязательных уроков. Между началом факультативных (дополнительных) занятий и последним уроком необходимо организовывать перерыв продолжительностью не менее 20 минут.

Календарный учебный график образовательной организации составляется с учетом мнений участников образовательных отношений, региональных и этнокультурных традиций, плановых мероприятий учреждений культуры региона и определяет чередование учебной деятельности (урочной и внеурочной) и плановых перерывов при получении образования для отдыха и иных социальных целей (каникул) по календарным периодам учебного года.

При составлении календарного учебного графика образовательная организация может использовать организацию учебного года по триместрам

### **Календарный план воспитательной работы**

Календарный план воспитательной работы разрабатывается на основе Федерального календарного плана воспитательной работы, который является единым для образовательных организаций.

Календарный план воспитательной работы реализуется в рамках урочной и внеурочной деятельности.

Наряду с федеральным календарным планом воспитательной работы ОО проводит иные мероприятия согласно федеральной рабочей программе воспитания, по ключевым направлениям воспитания и дополнительного образования обучающихся.

Сентябрь:

1 сентября: День знаний;

3 сентября: День окончания Второй мировой войны, День солидарности в борьбе с терроризмом;

8 сентября: Международный день распространения грамотности.

Октябрь:

1 октября: Международный день пожилых людей; Международный день музыки;

4 октября: День защиты животных;

5 октября: День учителя;

25 октября: Международный день школьных библиотек;

Третье воскресенье октября: День отца.

Ноябрь:

4 ноября: День народного единства;

8 ноября: День памяти погибших при исполнении служебных обязанностей сотрудников органов внутренних дел России;

Последнее воскресенье ноября: День Матери;

30 ноября: День Государственного герба Российской Федерации.

Декабрь:

3 декабря: День неизвестного солдата; Международный день инвалидов;

5 декабря: День добровольца (волонтера) в России;

9 декабря: День Героев Отечества;

12 декабря: День Конституции Российской Федерации.

Январь:

25 января: День российского студенчества;

27 января: День снятия блокады Ленинграда, День освобождения Красной армией крупнейшего “лагеря смерти” Аушвиц-Биркенау (Освенцима) - День памяти жертв Холокоста.

Февраль:

2 февраля: День разгрома советскими войсками немецко-фашистских войск в Сталинградской битве;

8 февраля: День российской науки;

15 февраля: День памяти о россиянах, исполнявших служебный долг за пределами Отечества;

21 февраля: Международный день родного языка;

23 февраля: День защитника Отечества.

Март:

8 марта: Международный женский день;

18 марта: День воссоединения Крыма с Россией

27 марта: Всемирный день театра.

Апрель:

12 апреля: День космонавтики.

Май:

1 мая: Праздник Весны и Труда;

9 мая: День Победы;

19 мая: День детских общественных организаций России;

24 мая: День славянской письменности и культуры.

Июнь:

1 июня: День защиты детей;

6 июня: День русского языка;

12 июня: День России;

22 июня: День памяти и скорби;

27 июня: День молодежи.

Июль:

8 июля: День семьи, любви и верности.

Август:



12 августа: День физкультурника;  
 22 августа: День Государственного флага Российской Федерации;  
 27 августа: День российского кино.

Ежегодно разрабатывается календарный план воспитательной работы на текущий учебный год. Календарный план воспитательной работы на 2023-2024 учебный год АООП ООО для обучающихся с ТНР на 2023-2024 учебный год совпадает с календарным планом воспитательной работы ООП ООО, размещенной на сайте ОО в разделе «Образование».

### 3.5. Система специальных условий реализации АООП ООО для обучающихся с ТНР

#### 3.5.1. Кадровые условия

Учреждение укомплектовано квалифицированными кадрами.

#### Кадровое обеспечение

Должность	Должностные обязанности	Количество работников в ОУ (требуется/имеется)	Уровень квалификации работников Учреждения	
			Требования к уровню квалификации	Фактический
Руководитель образовательного учреждения	Организация образовательной (учебно-воспитательной) работы школы; обеспечение административно-хозяйственной работы школы; создание режима соблюдения норм и правил техники безопасности в школе.	1/1	Высшее профессиональное образование по направлениям подготовки «Государственное и муниципальное управление», «Менеджмент», «Управление персоналом» и стаж работы на педагогических должностях не менее 5 лет либо высшее профессиональное образование и дополнительное профессиональное образование в области государственного и муниципального управления или менеджмента и экономики и стаж работы на педагогических или руководящих должностях не менее 5 лет.	Совпадает
Заместитель руководителя	Осуществление планирования, координации, мониторинга, анализа и коррекции учебно-воспитательной деятельности в школе. Контроль за деятельностью педагогического коллектива школы.	8/8	Высшее профессиональное образование по направлениям подготовки "Государственное и муниципальное управление", "Менеджмент", "Управление персоналом" и стаж работы на педагогических или руководящих должностях не менее 5 лет, или высшее профессиональное образование и дополнительная профессиональная подготовка в области государственного и муниципального	Совпадает

			управления, менеджмента и экономики и стаж работы на педагогических или руководящих должностях не менее 5 лет.	
Заместитель руководителя по ВР	Осуществление планирования, координации, мониторинга, анализа и коррекции воспитательного деятельности в школе. Контроль за деятельностью педагогического коллектива школы.	1/1	Высшее профессиональное образование или среднее профессиональное образование по направлению подготовки "Образование и педагогика" или в области, соответствующей профилю работы без предъявления требований к стажу работы.	Совпадает
Заместитель руководителя по ХР и ОКБ	Руководство работами по хозяйственному обслуживанию школы. Контроль за деятельностью обслуживающего персонала школы. Организация школьных перевозок.	1/1	Высшее профессиональное образование по направлениям подготовки "Государственное и муниципальное управление", "Менеджмент", "Управление персоналом" и стаж работы на педагогических или руководящих должностях не менее 5 лет, или высшее профессиональное образование и дополнительная профессиональная подготовка в области государственного и муниципального управления, менеджмента и экономики и стаж работы на педагогических или руководящих должностях не менее 5 лет.	Совпадает
Учитель	Обучение и воспитание обучающихся с учетом специфики преподаваемого предмета и возраста обучающихся; Содействие социализации обучающихся, формированию у них общей культуры, осознанному выбору ими и последующему освоению профессиональных образовательных программ; Обеспечение режима соблюдения норм и правил техники безопасности, а также правил поведения учащихся в образовательной	56/56	Высшее профессиональное образование или среднее профессиональное образование по направлению подготовки "Образование и педагогика" или в области, соответствующей преподаваемому предмету, без предъявления требований к стажу работы либо высшее профессиональное образование или среднее профессиональное образование и дополнительное профессиональное образование по направлению деятельности в образовательном учреждении без	

	деятельности		предъявления требований к стажу работы	
Педагог-психолог	Осуществляет профессиональную деятельность, направленную на сохранение психического, соматического и социального благополучия обучающихся.	2/1	Высшее профессиональное образование или среднее профессиональное образование по направлению подготовки «Педагогика и психология» без предъявления требований к стажу работы либо высшее профессиональное образование или среднее профессиональное образование и дополнительное профессиональное образование по направлению подготовки «Педагогика и психология» без предъявления требований к стажу работы.	Совпадает
Социальный педагог	Осуществляет комплекс мероприятий по воспитанию, образованию, развитию и социальной защите личности в школе	1/1	Высшее профессиональное образование или среднее профессиональное образование по направлениям подготовки "Образование и педагогика", "Социальная педагогика" без предъявления требований к стажу работы.	
Учитель-логопед	Осуществляет работу, направленную на максимальную коррекцию недостатков в развитии у обучающихся, воспитанников с нарушениями в развитии, в том числе находящихся в специальных (коррекционных) образовательных учреждениях, создаваемых для обучающихся, воспитанников с ограниченными возможностями здоровья (для глухих, слабослышащих и позднооглохших, слепых, слабовидящих и поздноослепших детей, детей с тяжелыми нарушениями речи, с нарушением опорно-двигательного аппарата, с задержкой психического развития, умственно отсталых и других детей с ограниченными возможностями	1/1	Высшее профессиональное образование по программе подготовки: по специальности «Логопедия»	Совпадает

	здоровья).			
Учитель-дефектолог	Осуществляет работу, направленную на максимальную коррекцию недостатков в развитии у обучающихся, воспитанников с нарушениями в развитии, в том числе находящихся в специальных (коррекционных) образовательных учреждениях, создаваемых для обучающихся, воспитанников с ограниченными возможностями здоровья (для глухих, слабослышащих и позднооглохших, слепых, слабовидящих и поздноослепших детей, детей с тяжелыми нарушениями речи, с нарушением опорно-двигательного аппарата, с задержкой психического развития, умственно отсталых и других детей с ограниченными возможностями здоровья).	1/1	Высшее профессиональное образование по программе подготовки по направлению «Педагогика» по образовательным программам подготовки олигофренопедагога переподготовка	совпадает
Тьютор	Организует деятельность индивидуальной работы с обучающимися по выявлению, формированию и развитию их познавательных интересов	2/1	Высшее профессиональное образование по направлению подготовки «Образование и педагогика» и стаж педагогической работы не менее 2 лет.	Не совпадает
Педагог-библиотекарь	Информационное обеспечение учебно-воспитательной деятельности в школе. Пропаганда чтения как формы культурного досуга.	1/1	Высшее или среднее профессиональное образование без предъявления требований к стажу работы или общее среднее образование, курсовую подготовку и стаж работы в должности библиотекаря (библиографа) не менее 3 лет.	совпадает
Бухгалтер	Организация бухгалтерского учета хозяйственно-финансовой деятельности школы. Контроль за экономным использованием материальных, трудовых и финансовых ресурсов,	4/4	Высшее профессиональное (экономическое, финансово-экономическое) образование и стаж финансово-бухгалтерской (финансово-экономической) работы на руководящих должностях не менее 5 лет. В порядке исключения на должность	Совпадает

	сохранностью имущества школы.		бухгалтера может быть назначено лицо, имеющее среднее профессиональное (экономическое) образование без предъявления требований к стажу работы или начальное - профессиональное образование, специальную подготовку по установленной программе и стаж работы по учету и контролю не менее 3 лет	
--	-------------------------------	--	--	--

**Уровень квалификации** педагогов школы соответствует квалификационным характеристикам и квалификационной категории.

**Непрерывность** профессионального развития работников Учреждения обеспечивается освоением ими дополнительных профессиональных образовательных программ в объеме не менее 72 часов, не реже чем каждые 3 года в образовательных учреждениях, имеющих лицензию на право ведения данного вида образовательной деятельности. С 2017 по 2020 год 35 % учителей прошли курсы с ОВЗ в объеме 72 часа, но большинство педагогов имеют подготовку в объеме 36 часов и в течение года по графику пройдут курсы повышения квалификации.

В Учреждении созданы условия, обеспечивающие ведение постоянной методической поддержки, получения оперативных консультаций по вопросам реализации основной образовательной программы начального общего образования, использования инновационного опыта других образовательных учреждений, проведения комплексных мониторинговых исследований результатов образовательной деятельности и эффективности инноваций.

### **3.5.2. Психолого-педагогические условия реализации АООП ООО для обучающихся с ТНР**

В Учреждении созданы психолого-педагогические условия, обеспечивающие:

- преэмптентность содержания и форм организации образовательной деятельности по отношению к дошкольному образованию с учетом специфики возрастного психофизического развития обучающихся;
- формирование и развитие психолого-педагогической компетентности участников образовательных отношений;
- вариативность направлений и форм, а также диверсификацию уровней психолого-педагогического сопровождения участников образовательных отношений;
- дифференциацию и индивидуализацию обучения.

В Учреждении осуществляются следующие **уровни** психолого-педагогического сопровождения: индивидуальное, групповое, на уровне класса, на уровне образовательной организации.

Основными **формами** психолого-педагогического сопровождения являются:

- диагностика, направленная на выявление особенностей статуса школьника. Она может проводиться на этапе знакомства с ребенком, после зачисления его в школу и в конце каждого учебного года;
- консультирование педагогов и родителей, которое осуществляется учителем и психологом с учетом результатов диагностики, а также администрацией образовательной организации;
- профилактика, экспертиза, развивающая работа, просвещение, коррекционная работа, осуществляемая в течение всего учебного времени.

К основным **направлениям** психолого-педагогического сопровождения относятся:

- сохранение и укрепление психологического здоровья;
- мониторинг сформированности личностных УУД обучающихся;
- психолого-педагогическая поддержка обучающихся;
- формирование у обучающихся потребности в ЗОЖ;
- выявление и поддержка детей с особыми образовательными потребностями;
- формирование коммуникативных УУД в разновозрастной среде и среде сверстников;

- сопровождение обучающихся, проявивших выдающиеся способности.

Важным моментом реализации программы коррекционной работы является кадровое обеспечение. Коррекционная работа осуществляется специалистами соответствующей квалификации, имеющими специализированное образование, и педагогами, прошедшими обязательную курсовую подготовку или другие виды профессиональной подготовки.

ФИО	Должность	Образование	Категория	Курсовая подготовка
Арзамасцева Елена Анатольевна	Учитель-дефектолог	Восточный институт экономики, гуманитарных наук, управления и права, «Психолог. Преподаватель психологии», 2005 г.	Первая	Современные технологии инклюзивного образования обучающихся с ОВЗ в условиях реализации ФГОС, 21.09.2020, 72ч
Кириллова Юлия  Владиславовна	Педагог-психолог	ФГБОУ ВО «Самарский государственный социально-педагогический университет» диплом бакалавра по направлению «Психолого-педагогическое образование	Первая	Разработка и реализация адаптированной основной общеобразовательной программы в образовательной организации в контексте требований ФГОС НОО обучающихся с ОВЗ, 31.05.2017, 72 часа
Перепечина Юлия Евгеньевна	Учитель-логопед	ФГБОУ ВО «Самарский государственный социально-педагогический университет»	Соответствует	Организация образовательного процесса для обучающихся с ОВЗ в условиях реализации ФГОС: инклюзивное образование, индивидуальный план, адаптированные образовательные программы, 26.10.2020, 108 ч.
Иноземцева Ксения Сергеевна	Социальный педагог	ЦПИиСИП ФГАОУ ВО СНИУ им. академика Королева. Диплом о профессиональной переподготовке в области	Соответствие	-

		психологии в социальной сфере, 2020		
--	--	-------------------------------------	--	--

Специфика организации образовательной и коррекционной работы с детьми, имеющими нарушения развития, обуславливает необходимость специальной подготовки педагогического коллектива образовательной организации. Для этого необходимо обеспечить на постоянной основе подготовку, переподготовку и повышение квалификации работников образовательных организаций, занимающихся решением вопросов образования детей с ОВЗ. Педагогические работники образовательной организации имеют четкое представление об особенностях психического и (или) физического развития детей с ОВЗ, о методиках и технологиях организации образовательного и реабилитационного процесса.

### 3.5.3. Финансовые условия реализации адаптированной основной общеобразовательной программы обучающихся с ТНР

Вариант 7.1 предполагает, что обучающийся с ТНР получает образование находясь в среде сверстников, не имеющих ограничений по возможностям здоровья, и в те же сроки обучения. Обучающемуся с ТНР предоставляется государственная услуга по реализации основной общеобразовательной программы начального общего образования, которая адаптируется под особые образовательные потребности обучающегося и при разработке которой необходимо учитывать следующее:

1) обязательное включение в структуру АООП НОО обучающегося с ТНР программы коррекционной работы, что требует качественно особого кадрового состава специалистов, реализующих АООП НОО;

2) при необходимости предусматривается участие в образовательно-коррекционной работе тьютора, а также учебно-вспомогательного и прочего персонала (ассистента, медицинских работников, необходимых для сопровождения обучающегося с ТНР);

3) создание специальных материально-технических условий для реализации АООП НОО (специальные учебные пособия, специальное оборудование, специальные технические средства, специальные компьютерные программы и др.) в соответствии с ФГОС НОО обучающихся с ТНР.

При определении нормативных финансовых затрат на одного обучающегося с ТНР на оказание государственной услуги учитываются вышеперечисленные условия организации обучения ребенка с ТНР.

Финансирование рассчитывается с учетом рекомендаций ПМПК, ИПР инвалида в соответствии с кадровыми и материально-техническими условиями реализации АООП НОО, требованиями к наполняемости классов в соответствии с СанПиН.

Таким образом, финансирование АООП НОО для каждого обучающегося с ТНР производится в большем объеме, чем финансирование ООП НОО обучающихся, не имеющих ограниченных возможностей здоровья.

Нормативные затраты на оказание  $i$ -той государственной услуги на соответствующий финансовый год определяются по формуле:

$$Z_{г\у}^i = NZ_{очр}^i * k_i, \text{ где}$$

$Z_{г\у}^i$  - нормативные затраты на оказание  $i$ -той государственной услуги на соответствующий финансовый год;

$NZ_{очр}^i$  - нормативные затраты на оказание единицы  $i$ -той государственной услуги образовательной организации на соответствующий финансовый год;

$K_i$  - объем  $i$ -той государственной услуги в соответствии с государственным (муниципальным) заданием.

Нормативные затраты на оказание единицы  $i$ -той государственной услуги образовательной организации на соответствующий финансовый год определяются по формуле:

$$NZ_{очр}^i = NZ_{г\у} + NZ_{он}, \text{ где}$$

$NZ_{очр}^i$  - нормативные затраты на оказание единицы  $i$ -той государственной услуги образовательной организации на соответствующий финансовый год;

$NZ_{г\у}$  - нормативные затраты, непосредственно связанные с оказанием государственной услуги;

$HЗ_{он}$  - нормативные затраты на общехозяйственные нужды.

Нормативные затраты, непосредственно связанные с оказанием государственной услуги на соответствующий финансовый год, определяются по формуле:

$$HЗ_{г\у} = HЗ_{омг\у} + HЗ^j_{мр} + HЗ^j_{пн}, \text{ где}$$

$HЗ_{г\у}$  - нормативные затраты, непосредственно связанные с оказанием государственной услуги на соответствующий финансовый год;

$HЗ_{омг\у}$  - нормативные затраты на оплату труда и начисления на выплаты по оплате труда персонала, принимающего непосредственное участие в оказании государственной услуги;

$HЗ^j_{мр}$  - нормативные затраты на приобретение материальных ресурсов, непосредственно потребляемых в процессе оказания государственной услуги, в том числе затраты на учебники, учебные пособия, учебно-методические материалы, специальное оборудование, специальные технические средства, ассистивные устройства, специальные компьютерные программы и другие средства обучения и воспитания по АООП типа  $j$  (в соответствии с материально-техническими условиями с учетом специфики обучающихся);

$HЗ^j_{пн}$  - нормативные прочие прямые затраты, непосредственно связанные с оказанием государственной услуги, в том числе затраты на приобретение расходных материалов, моющих средств, медикаментов и перевязочных средств (в соответствии с материально-техническими условиями с учетом специфики обучающихся по АООП типа  $j$ ).

При расчете нормативных затрат на оплату труда и начисления на выплаты по оплате труда учитываются затраты на оплату труда только тех работников, которые принимают непосредственное участие в оказании соответствующей государственной услуги (вспомогательный, технический, административно-управленческий и т.п. персонал не учитывается).

Нормативные затраты на оплату труда и начисления на выплаты по оплате труда рассчитываются как произведение средней стоимости единицы времени персонала на количество единиц времени, необходимых для оказания единицы государственной услуги, с учетом стимулирующих выплат за результативность труда. Стоимость единицы времени персонала рассчитывается исходя из действующей системы оплаты труда, с учетом доплат и надбавок, установленных действующим законодательством, районного коэффициента и процентной надбавки к заработной плате за работу в районах Крайнего Севера и приравненных к ним местностях, установленных законодательством.

Нормативные затраты на расходные материалы в соответствии со стандартами качества оказания услуги рассчитываются как произведение стоимости учебных материалов на их количество, необходимое для оказания единицы государственной услуги (выполнения работ) и определяется по видам организаций в соответствии с нормативным актом субъекта Российской Федерации или органа исполнительной власти субъекта Российской Федерации.

Нормативные затраты на оплату труда и начисления на выплаты по оплате труда персонала, принимающего непосредственное участие в оказании государственной услуги начального общего образования обучающихся с ТНР:

реализация АООП НОО обучающихся с ТНР может определяться по формуле:

$$HЗ_{омг\у} = ЗП^{pe2}_{-1} * 12 * K^{OB3} * K^1 * K^2, \text{ где:}$$

$HЗ_{омг\у}$  - нормативные затраты на оплату труда и начисления на выплаты по оплате труда персонала, принимающего непосредственное участие в оказании государственной услуги по предоставлению начального общего образования обучающимся с ТНР;

$ЗП^{pe2}_{-1}$  - среднемесячная заработная плата в экономике соответствующего региона в предшествующем году, руб./мес.;

$12$  - количество месяцев в году;

$K^{OB3}$  - коэффициент, учитывающий специфику образовательной программы или категорию обучающихся (при их наличии);

$K^1$  - коэффициент страховых взносов на выплаты по оплате труда. Значение коэффициента - 1,302;

$K^2$  - коэффициент, учитывающий применение районных коэффициентов и процентных надбавок к заработной плате за стаж работы в районах Крайнего Севера, приравненных к ним местностях (при



наличии данных коэффициентов).

К нормативным затратам на общехозяйственные нужды относятся затраты, которые невозможно отнести напрямую к нормативным затратам, непосредственно связанным с оказанием *i*-той государственной услуги, и к нормативным затратам на содержание имущества. Нормативные затраты на общехозяйственные нужды определяются по формуле:

$$НЗ_{он} = НЗ_{отпп}^j + НЗ_{ком} + НЗ_{нк}^j + НЗ_{ни}^j + НЗ_{ди} + НЗ_{вс} + НЗ_{тр}^j + НЗ_{пр}^j, \text{ где}$$

$НЗ_{отпп}^j$  - нормативные затраты на оплату труда и начисления на выплаты по оплате труда работников организации, которые не принимают непосредственного участия в оказании государственной услуги (вспомогательного, технического, административно-управленческого и прочего персонала, не принимающего непосредственного участия в оказании государственной услуги), в соответствии с кадровыми и материально-техническими условиями с учетом специфики обучающихся по АООП типа *j*;

$НЗ_{нк}^j$  - нормативные затраты на повышение квалификации и (или) профессиональную переподготовку работников учреждения (в соответствии с кадровыми условиями с учетом специфики обучающихся по АООП типа *j*);

$НЗ_{ком}$  - нормативные затраты на коммунальные услуги (за исключением нормативных затрат, отнесенных к нормативным затратам на содержание имущества);

$НЗ_{ни}^j$  - нормативные затраты на содержание объектов недвижимого имущества, закрепленного за организацией на праве оперативного управления или приобретенным организацией за счет средств, выделенных ей учредителем на приобретение такого имущества, а также недвижимого имущества, находящегося у организации на основании договора аренды или безвозмездного пользования, эксплуатируемого в процессе оказания государственных услуг (далее - нормативные затраты на содержание недвижимого имущества) в соответствии с кадровыми и материально-техническими условиями с учетом специфики обучающихся по АООП типа *j*;

$НЗ_{ди}$  - нормативные затраты на содержание объектов особо ценного движимого имущества, закрепленного за организацией за счет средств, выделенных ей учредителем на приобретение такого имущества (далее - нормативные затраты на содержание особо ценного движимого имущества);

$НЗ_{вс}$  - нормативные затраты на приобретение услуг связи;

$НЗ_{тр}^j$  - нормативные затраты на приобретение транспортных услуг по АООП типа *j* (в соответствии с кадровыми и материально-техническими условиями с учетом специфики обучающихся);

$НЗ_{пр}^j$  - прочие нормативные затраты на общехозяйственные нужды по АООП типа *j* (в соответствии с кадровыми и материально-техническими условиями с учетом специфики обучающихся).

Нормативные затраты на оплату труда и начисления на выплаты по оплате труда работников организации, которые не принимают непосредственного участия в оказании государственной услуги (вспомогательного, технического, административно-управленческого и прочего персонала, не принимающего непосредственного участия в оказании государственной услуги, включая ассистента, медицинских работников, необходимых для сопровождения обучающихся с ОВЗ, инженера по обслуживанию специальных технических средств и ассистивных устройств) определяются исходя из количества единиц по штатному расписанию, утвержденному руководителем организации, с учетом действующей системы оплаты труда в пределах фонда оплаты труда, установленного образовательной организацией учредителем.

Нормативные затраты на коммунальные услуги определяются исходя из нормативов потребления коммунальных услуг, в расчете на оказание единицы соответствующей государственной услуги и включают в себя:

- 1) нормативные затраты на холодное водоснабжение и водоотведение, ассенизацию, канализацию, вывоз жидких бытовых отходов при отсутствии централизованной системы канализации;
- 2) нормативные затраты на горячее водоснабжение;
- 3) нормативные затраты на потребление электрической энергии (учитываются в размере 90 процентов от общего объема затрат потребления электрической энергии);
- 4) нормативные затраты на потребление тепловой энергии (учитываются в размере 50 процентов от общего объема затрат на оплату тепловой энергии). В случае, если организациями используется котельно-печное отопление, данные нормативные затраты не включаются в состав коммунальных

услуг.

Нормативные затраты на коммунальные услуги рассчитываются как произведение норматива потребления коммунальных услуг, необходимых для оказания единицы государственной услуги, на тариф, установленный на соответствующий год.

Нормативные затраты на содержание недвижимого имущества включают в себя:

- нормативные затраты на эксплуатацию системы охранной сигнализации и противопожарной безопасности;
- нормативные затраты на аренду недвижимого имущества;
- нормативные затраты на проведение текущего ремонта объектов недвижимого имущества;
- нормативные затраты на содержание прилегающих территорий в соответствии с утвержденными санитарными правилами и нормами;
- прочие нормативные затраты на содержание недвижимого имущества.

Нормативные затраты на эксплуатацию систем охранной сигнализации и противопожарной безопасности устанавливаются таким образом, чтобы обеспечивать покрытие затрат, связанных с функционированием установленных в организации средств и систем (системы охранной сигнализации, системы пожарной сигнализации, первичных средств пожаротушения).

Нормативные затраты на содержание прилегающих территорий, включая вывоз мусора, сброс снега с крыш, в соответствии с санитарными нормами и правилами, устанавливаются, исходя из необходимости покрытия затрат, произведенных организацией в предыдущем отчетном периоде (году).

Распределение бюджетных средств происходит в соответствии с локальными актами Учреждения:

- Положение о распределении фонда оплаты труда Учреждения.
- Положение о порядке установления надбавок и доплат из специального фонда оплаты труда работников Учреждения.
- Положение о порядке распределения средств, полученных путем экономии фонда заработной платы работников Учреждения.
- Положение о распределении стимулирующего фонда оплаты труда работников Учреждения.
- Положение о комиссии по распределению стимулирующей части фонда оплаты труда работников Учреждения.

Фонд оплаты труда, рассчитанный из норматива бюджетного финансирования на одного обучающегося для обеспечения федерального государственного образовательного стандарта начального общего образования, состоит из:

- Базового фонда в размере не менее 78,66% от фонда оплаты труда работников, который включает:
  - Фонд оплаты труда педагогических работников, осуществляющих учебный процесс, в размере не менее 59,18% от базового фонда;
  - Фонд оплаты труда административно-хозяйственного персонала в размере не более 19% от базового фонда;
  - Специальный фонд оплаты труда в размере не более 21,82% от базового фонда.
- Стимулирующего фонда в размере не более 21,34% от фонда оплаты труда.

Фонд оплаты труда, рассчитанный из норматива бюджетного финансирования на учащегося, находящегося на индивидуальном обучении по медицинским и социально-педагогическим показаниям, состоит из:

- Базового фонда в размере не менее 88,3% от фонда оплаты труда, который включает:
    - фонд оплаты труда педагогических работников, осуществляющих учебный процесс, в размере не менее 78,18% от базового фонда;
    - специальный фонд оплаты труда в размере не более 21,82% от базового фонда;
  - Стимулирующего фонда в размере не более 11,7% от фонда оплаты труда.
- Стимулирующий фонд включает выплаты и доплаты стимулирующего характера, премии и иные поощрительные выплаты.

Размер **стимулирующих выплат** назначается каждому работнику индивидуально, на основе материалов самоанализа деятельности в соответствии с утверждёнными критериями, которые

позволяют оценить результативность и качество работы (эффективность труда) работников Учреждения.

**Стимулирующие доплаты** могут быть установлены работникам по приказу директора, за качественное выполнение работ не входящих в круг основных должностных обязанностей и направленных на решение актуальных для школы задач, реализацию мероприятий в рамках данной программы, Программы развития и целевых программ школы. Основаниями для установления стимулирующих доплат педагогическим работникам являются:

- проявление личной инициативы, участие в работе проектных (рабочих) групп, внесение предложений о способах решения существующих проблем и совершенствования образовательного процесса в ходе реализации программы школы;
- эффективная методическая и воспитательная работа, физкультурно-оздоровительная спортивно-массовая и другая работа.

**Премии** работникам производятся в целях усиления их материальной заинтересованности в повышении качества выполняемых задач, возложенных на школу, своевременном и добровольном исполнении работ, не входящих в круг основных должностных обязанностей, а также в повышении уровня ответственности за порученную работу.

Основанием для премирования является приказ директора, представление заместителя директора, руководителя структурного подразделения, руководителя ШМО, профсоюзного комитета, руководителя проектной (рабочей) группы в следующих случаях:

- проведение открытых уроков, мастер - классов на разных уровнях;
- участие педагога в семинарах, конференциях на разных уровнях;
- активное участие в работе проектной группы по решению актуальных для школы задач, проблем;
- участие в составе экспертных групп конкурсов, олимпиад, конференций и т.д. различного уровня;
- высокий уровень организации и проведения итоговой и промежуточной аттестации учащихся;
- высокий уровень организации научно-методической и экспериментальной работы, инновационной деятельности;
- высокое качество проведения значимых мероприятий в рамках реализации ООП НОО;
- за подготовку победителей или призеров очных олимпиад, конференций, конкурсов, фестивалей, соревнований и т.п. районного и выше уровня;
- за применение образовательной деятельности достижений науки и современных образовательных технологий.

#### **3.5.4. Материально-технические условия**

Материально-техническое обеспечение начального общего образования обучающихся с ТНР должно отвечать не только общим, но и их особым образовательным потребностям. В связи с этим в структуре материально-технического обеспечения процесса образования должна быть отражена специфика требований к:

- организации пространства, в котором обучается ребёнок с ТНР;
- организации временного режима обучения;
- техническим средствам обучения обучающихся с ТНР;
- учебникам, рабочим тетрадям, дидактическим материалам, компьютерным инструментам обучения, отвечающим особым образовательным потребностям обучающихся с ТНР и позволяющих реализовывать выбранный вариант программы.

#### **Требования к организации пространства**

Учреждение имеет необходимую материально-техническую базу для реализации адаптированной основной общеобразовательной программы начального общего образования, которая соответствует действующим санитарным и противопожарным нормам, нормам охраны труда работников образовательных учреждений:

№ п/п	Материально-технические условия образовательной деятельности	Примечание
<b>1. Санитарно-гигиенические нормы</b>		
1.1.	требования к водоснабжению	Холодное и горячее централизованное водоснабжение
1.2.	требования канализации	Центральная канализация
1.3.	требования освещению	Соблюдены
1.4.	требования воздушно-тепловому режиму	Соблюдены
<b>2. Санитарно-бытовые условия</b>		
2.1.	оборудованный гардероб	Отдельный гардероб для учащихся начальной школы
2.2.	санузлы, места личной гигиены	Отдельный блок
2.3.	оборудованное автоматизированное рабочее место учителя с доступом в Интернет и локальную сеть Учреждения	для 100% учителей начальной школы
2.4.	психомоторная комната	Имеется
2.5.	Учительская	Имеется
2.6.	медицинский кабинет	Лицензирован
2.7.	стоматологический кабинет	Лицензирован
3.	<b>Обеспечение пожарной и электробезопасности</b>	Соблюдены
4.	<b>Обеспечение требований охраны труда</b>	Соблюдены
5.	<b>Возможность для беспрепятственного доступа обучающихся с ограниченными возможностями здоровья к объектам инфраструктуры</b>	Имеются пандус, подъемники

	Материально-техническая база	Характеристика, оборудование
<b>1.</b>	<b>Территория Учреждения:</b>	
1.1	Площадь	2,8 га
1.2	Инсоляция	976 м <sup>2</sup>
1.3	Освещение	Достаточное
1.4	Размещение	по периметру здания школы
1.5	необходимый набор зон для обеспечения образовательной деятельности	пришкольный опытный участок спортивный городок многофункциональная спортивная площадка стадион фруктовый сад
1.6	необходимый набор зон для обеспечения хозяйственной деятельности	гараж 216,2 м <sup>2</sup> сарай 21,1 м <sup>2</sup>
<b>2.</b>	<b>Здание Учреждения:</b>	
2.1	высота и архитектура здания	трехэтажное кирпичное здание общая площадь 7770,9 м <sup>2</sup> высота 10,1 м

2.2.	необходимый набор и размещение помещений для осуществления образовательного деятельности на уровне начального общего образования	15 кабинетов начальной общей площадью 809 м <sup>2</sup>
3.	<b>Помещения библиотеки:</b>	
3.1	Площадь	54,3 м <sup>2</sup>
3.2	рабочие зоны	АРМ заведующего библиотекой, читательские места, стеллажи с книгами и др.
3.3	наличие читального зала	Имеется
3.4	число читательских мест	20
3.5	Медиатека	55 м <sup>2</sup>
3.6	Книгохранилище	19 м <sup>2</sup>
4.	<b>Помещения:</b>	
4.1	Столовая	180 посадочных мест
4.2	актовый зал	230 посадочных мест
4.3	спортивный зал	Большой спортивный зал Малый спортивный зал
4.4	игровое и спортивное оборудование	Имеется в достаточном количестве
4.5	Бассейн	Имеется договор с физкультурно-оздоровительным комплексом «СТАРТ» для проведения занятий по плаванию (в рамках муниципального задания)
<b>5. Оборудование в рамках программы «Доступная среда»</b>		
5.1.	аппаратно-программный комплекс для детей с ОПА (ДЦП)	
5.2.	подъемник передвижной	
5.3.	комплект сантехнического оборудования	
5.4.	пандус припорожный	
5.5.	рампа переносная	
5.6.	пандус уличный	вход в школу
5.7.	комплект сенсорного оборудования	кабинет психологов
<b>6. Расходные материалы и канцелярские принадлежности</b>		В достаточном количестве имеются бумага для ручного и машинного письма, инструменты письма (в тетрадях и на доске), технологической обработки и конструирования, химические реактивы, носители цифровой информации

В Учреждении предусмотрены отдельные специально оборудованные помещения для проведения занятий с педагогом-дефектологом, психологом, учителем-логопедом, отвечающие задачам программы коррекционной работы и задачам психолого-педагогического сопровождения обучающегося с ТНР. В учреждении организован кабинет для отдыха и двигательной активности обучающихся на перемене и во второй половине дня., желательна наличие игрового помещения.

Для обучающихся с задержкой психического развития создано доступное пространство, которое позволяет воспринимать максимальное количество сведений через аудио-визуализированные источники:

- телевизор в фойе первого этажа;

- удобно расположенные и доступные стенды с представленным на них наглядным материалом о внутришкольных правилах поведения, правилах безопасности, распорядке /режиме функционирования учреждения, расписании уроков, последних событиях в школе, ближайших планах

В классе организация рабочего пространства обучающегося с задержкой психического развития обеспечена выбором парты и партнера. При реализации АООП НОО каждому обучающемуся с ТНР обеспечена возможность постоянно находиться в зоне внимания педагога.

### **Материально-техническое оснащение**

Материально-техническое обеспечение заключается в обеспечении надлежащей материально-технической базы, позволяющей создать адаптивную и коррекционно-развивающую среду образовательной организации, в том числе надлежащие материально-технические условия, обеспечивающие возможность для беспрепятственного доступа детей с недостатками физического и (или) психического развития в здания и помещения образовательной организации и организацию их пребывания и обучения в организации (включая пандусы, специальные лифты, специально оборудованные учебные места, специализированное учебное, реабилитационное, медицинское оборудование, а также оборудование и технические средства обучения лиц с ОВЗ индивидуального и коллективного пользования, для организации коррекционных и реабилитационных кабинетов, организации спортивных и массовых мероприятий, питания, обеспечения медицинского обслуживания, оздоровительных и лечебно-профилактических мероприятий, хозяйственно-бытового и санитарно-гигиенического обслуживания).

#### **Требования к организации** временного режима обучения

Сроки освоения АООП НОО обучающимися с ТНР для варианта 7.1 составляют 4 года (1-4 классы).

Установлена следующая продолжительность учебного года: 1 классы – 33 учебных недели; 2 – 4 классы – 34 учебных недели.

Для профилактики переутомления обучающихся с ТНР в годовом календарном учебном плане предусмотрены каникулы продолжительностью 30 календарных дней.

Продолжительность учебной недели – 5 дней (при соблюдении гигиенических требований к максимальным величинам недельной образовательной нагрузки согласно СанПиН 2.4.2.2821-10). Продолжительность учебного дня для конкретного ребенка устанавливается с учетом особых образовательных потребностей обучающегося, его готовности к нахождению в среде сверстников без родителей.

Распорядок учебного дня обучающихся с ТНР устанавливается с учетом их повышенной утомляемости в соответствии с требованиями к здоровьесбережению (регулируется объем нагрузки по реализации АООП НОО, время на самостоятельную учебную работу, время отдыха, удовлетворение потребностей обучающихся в двигательной активности). Количество часов, отведенных на освоение обучающимися с ТНР учебного плана, состоящего из обязательной части и части, формируемой участниками образовательного процесса, в совокупности не превышает величину недельной образовательной нагрузки, установленную СанПиН 2.4.2.2821-10. Образовательную недельную нагрузку необходимо равномерно распределять в течение учебной недели.

Учебный день включает в себя специально организованные занятия / уроки, а также паузу, время прогулки, выполнение домашних заданий. Обучение и воспитание происходит, как в ходе занятий / уроков, так и во время другой (внеурочной) деятельности обучающегося в течение учебного дня.

Учебные занятия начинаются в 8 часов. Число уроков в день:

для обучающихся 1 классов – не должно превышать 4 уроков и один день в неделю – не более 5 уроков, за счет урока физической культуры;

для обучающихся 2 – 4 классов – не более 5 уроков.

Продолжительность учебных занятий не превышает 40 минут. При определении продолжительности занятий в 1 классах используется «ступенчатый» режим обучения: в первом полугодии (в сентябре, октябре – по 3 урока в день по 35 минут каждый, в ноябре-декабре – по 4 урока по 35 минут каждый; январь-май – по 4 урока по 40 минут каждый).

Между началом коррекционных, внеклассных, факультативных занятий, кружков, секций и последним уроком устраивается перерыв продолжительностью не менее 45 минут.

При обучении детей с ТНР предусматривается специальный подход при комплектовании класса общеобразовательной организации, в котором будет обучаться ребенок с ТНР.

Общая численность класса, в котором обучаются дети с ТНР, осваивающие вариант 7.1 АООП НОО обучающихся с ТНР, не превышает 25 обучающихся, число обучающихся с ТНР в классе не превышает трех человек, остальные обучающиеся – не имеют ограничений по здоровью.

### **Требования к техническим средствам обучения обучающихся с ТНР**

**Информационно - образовательная среда Учреждения** включает в себя совокупность технологических средств (компьютеры, базы данных, коммуникационные каналы, программные продукты и др.), культурные и организационные формы информационного взаимодействия, компетентность участников образовательной деятельности в решении учебно-познавательных и профессиональных задач с применением информационно-коммуникационных технологий (ИКТ), а также наличие служб поддержки применения ИКТ.

В Учреждении сформировано единое информационно-образовательное пространство, объединенное единой локальной сетью. В нее входят: автоматизированное рабочее место: директора, заместителей по АХЧ, УВР, НМР, ВР, ИОС, психолога, социального педагога, руководителя школьных медиатеки и библиотеки, 2 компьютерных класса.

Учреждение интегрировано в единое информационное пространство системы образования округа, региона, России. Имеется возможность осуществлять дистанционное образование. Компьютерная техника работает в режиме максимального использования ее технических ресурсов, позволяющем:

- изучать информационные технологии на всех уровнях образования, начиная со 2 класса;
- осуществлять работу 2 компьютерных классов в режиме «свободного доступа», по установленному графику;
- организовать работу в том числе дистанционного обучения;
- автоматизировать труд административной команды и педагогического коллектива;
- сделать информационно-образовательные ресурсы Интернет, общедоступными для всех категорий обучающихся и педагогов;
- обеспечить через сетевые сообщества необходимую методическую поддержку всем членам педагогического коллектива.

Информационно-образовательная среда Учреждения обеспечивает возможность осуществлять в электронной (цифровой) форме следующие виды деятельности:

- планирование образовательной деятельности;
- размещение и сохранение материалов образовательной деятельности, в том числе работ обучающихся и педагогов, используемых участниками образовательной деятельности информационных ресурсов;
- фиксацию хода образовательной деятельности и результатов освоения основной образовательной программы начального общего образования;
- взаимодействие между участниками образовательной деятельности, в том числе дистанционное, посредством сети Интернет, возможность использования данных, формируемых в ходе образовательной деятельности для решения задач управления образовательной деятельностью;
- контролируемый доступ участников образовательной деятельности к информационным образовательным ресурсам в сети Интернет (ограничение доступа к информации, несовместимой с задачами духовно-нравственного развития и воспитания обучающихся);

- взаимодействие образовательного учреждения с органами, осуществляющими управление в сфере образования, и с другими образовательными учреждениями, организациями.

Функционирование информационной образовательной среды обеспечивается средствами ИКТ и квалификацией работников, ее использующих и поддерживающих. Функционирование информационной образовательной среды соответствует действующему законодательству Российской Федерации.

#### Сведения об имеющихся технических средствах

Наименование	Имеется в наличии	Необходимое количество средств
мультимедийный проектор и экран	13	2
принтер монохромный	7	4
принтер цветной	1	1
Сканер	3	3
цифровой фотоаппарат	2	
цифровая видеокамера	1	
Микрофон	3	2
акустическая аппаратура с усилителем	1	
Комплекты учебно-лабораторного оборудования	7	8

#### 1. Сведения о программных инструментах

Наименование	Имеется в наличии	Необходимые средства
операционные системы и служебные инструменты	+	
текстовый редактор для работы с русскими и иноязычными текстами	+	
орфографический корректор для текстов на русском и иностранном языках	+	
редактор подготовки презентаций	+	
редактор видео	+	
редактор звука	+	
среды для дистанционного онлайн и офлайн сетевого взаимодействия	+	
среда для интернет-публикаций	+	
редактор интернет-сайтов	+	
графический редактор для обработки векторных изображений		+
музыкальный редактор		+
редактор генеалогических деревьев		+
виртуальные лаборатории по учебным предметам		+

#### 2. Обеспечение технической, методической и организационной поддержки

Мероприятия	Выполнение мероприятий
разработка планов	Осуществляется ежегодно (август-сентябрь)
заключение договоров	Договора заключаются на начало календарного года
подготовка локальных актов	Локальные акты разработаны и приняты в



образовательной организации	установленном законодательством порядке. По мере необходимости вносятся изменения.
подготовка программ формирования ИКТ-компетентности работников ОУ	100% учителей начальной школы, прошли курсы повышения квалификации по формированию ИКТ-компетентности

### **Информационное обеспечение**

Необходимым условием реализации программы является создание информационной образовательной среды и на этой основе развитие дистанционной формы обучения детей, имеющих трудности в передвижении, с использованием современных информационно-коммуникационных технологий.

Обязательным условием является создание системы широкого доступа детей с ОВЗ, родителей (законных представителей), педагогов к сетевым источникам информации, к информационно-методическим фондам, предполагающим наличие методических пособий и рекомендаций по всем направлениям и видам деятельности, наглядных пособий, мультимедийных материалов, аудио- и видеоматериалов.

### **Отображение образовательной деятельности в информационной среде**

В АСУ РСО размещены

- учебный план;
- расписание уроков;
- календарно-тематическое планирование рабочих программ по предметам;
- домашние задания (текстовая формулировка);
- результаты текущего и промежуточного контроля успеваемости обучающихся.

Методические разработки учителей и творческие работы обучающихся размещаются на официальном сайте Учреждения, на информационных стендах.

Связь учителей, администрации, родителей, органов управления осуществляется через АСУ РСО и интерактивные формы на школьном сайте.

Методическая поддержка учителей осуществляется через:

- дистанционные курсы повышения квалификации;
- методические вебинары;
- он-лайн конференции;
- страничку на сайте школы «Методическая копилка», где размещены личные материалы учителей Учреждения.

### **Требования к учебникам, рабочим тетрадям, дидактическим материалам, компьютерным инструментам обучения, отвечающим особым образовательным потребностям обучающихся с ТНР и позволяющих реализовывать выбранный вариант программы**

По всем учебным предметам основной образовательной программы начального общего образования (образовательная система «Школа России», УМК «Перспективная начальная школа») Учреждение обеспечено учебниками с электронными приложениями, являющимися их составной частью, учебно-методической литературой и материалами.

Субъекты образовательной деятельности имеют доступ к печатным и электронным образовательным ресурсам (ЭОР), в том числе к электронным образовательным ресурсам, размещенным в федеральных и региональных базах данных ЭОР.

Библиотека Учреждения укомплектована печатными образовательными ресурсами и ЭОР по всем учебным предметам учебного плана, а также имеет фонд дополнительной литературы. Фонд дополнительной литературы включает детскую художественную и научно-популярную литературу, справочно-библиографические и периодические издания, сопровождающие реализацию основной образовательной программы начального общего образования.

В кабинете психологов для коррекционных занятий используется комплект игрового

оборудования, поставленный в рамках государственной программы Самарской области «Доступная среда в Самарской области на 2011 – 2015 годы». Занятия с использованием оборудования проходят по расписанию, утвержденному директором школы.

В рамках государственной программы «Доступная среда в Самарской области», в декабре поставлено следующее оборудование:

1. аппаратно-программный комплекс для детей с ОПА (ДЦП);
2. подъемник передвижной;
3. комплект сантехнического оборудования;
4. пандус припорожный;
5. рампа переносная;
6. пандус уличный;
7. комплект сенсорного оборудования.

В образовательной организации действует комната психомоторного развития, которая снабжена дидактическим материалом для занятий, дающих возможность проведения комплексной коррекции.

**Цель работы комнаты психомоторного развития** - коррекция, реабилитация и развитие утраченных или ослабленных функций организма ребенка.

Занятия в психомоторной комнате организуются:

- для детей с ОВЗ;
- для учащихся 1-х, 5-х классов в период адаптации;
- для учащихся, испытывающих трудности в обучении и поведении.

#### **Оснащение психомоторной комнаты**

Оборудование, поставленное в рамках программы «Доступная среда» в психомоторной комнате, можно разделить на два основных функциональных блока:

*Релаксационный блок* – в него входят сухой бассейн, приборы, создающие рассеянный свет, релаксационная музыка.

*Активационный блок* – в него входит всё оборудование со светооптическими и звуковыми эффектами, сенсорные панели для рук и для ног, интерактивное оборудование последнего поколения, развивающие игры и пособия.

Перечень оборудования психомоторной комнаты:

#### Оборудование активационного блока:

1. Игра «Подуй на шарик»
2. Фиброоптическое волокно Фиброоптический душ (150 волокон) РеаМед
3. Тактильные доски (большие)
4. Базовый Комплект для тактильной игры «Рисуем на песке»
5. Кварцевой песок в упаковке для тактильной игры «Рисуем на песке»
6. Крышка к поддону для тактильной игры «Рисуем на песке»
7. Дополнительный набор для тактильной игры «Рисуем на песке»
8. Зеркало для тактильной игры «Рисуем на песке»
9. Ящик с подсветкой для тактильной игры «Рисуем на песке»
10. Пирамида приключений 1: развивающий набор
11. Развивающая игра «Уравновесим шары»
12. Тактильная игра «Подбери пару»
13. Игра «Что это?»
14. Тактильная игра «Пощупай рукой, определи ногой»
15. Винтовые цветочки Dusyma
16. Игра «Запомни звук»
17. Зеркальный уголок для создания оптических эффектов Dusyma
18. Сверкающее домино
19. Игра «ТактиЛото»
20. Прозрачный мольберт
21. Дополнительное зеркало к прозрачному мольберту
22. Игра СенсиБар

23. Интерактивная воздушно пузырьковая трубка с пультом управления «Ручеек»
24. Пирамида приключений 2
25. Набор винтиков и гаечек Dusyma
26. Тактильная игра «Пощупай и угадай» Dusyma
27. Набор тактильных шаров (7пар) Dusyma
28. Тактильная игра «Определи на ощупь» Dusyma
29. Тактильная пирамида Dusyma
30. Игра «Мягче – жестче» Dusyma
31. Звучащие Dusyma
32. Игра «Колейдо» Dusyma

Оборудование релаксационного блока:

1. Интерактивный сухой бассейн с пультом управления и шариками(1080шт.)
2. Игровой модульный трансформер: домик с текстильной крышей
3. Игровой модульный трансформер: лестница
4. Игровой модульный трансформер: горка
5. Игровой модульный трансформер: средняя секция
6. Тактильная дорожка (7 элементов) Dusyma
7. Набор мягких кирпичей различной жесткости Компримо.

Оборудование, полученное по программе «Доступная среда», широко используется педагогами-психологами на коррекционных занятиях. Обучение с привлечением игровых пособий позволяет повысить у школьников интерес к знаниям, активизирует мыслительные процессы. Оборудование способствует психологической поддержке ребенка в стрессовых ситуациях, защите от школьных перегрузок, снятию тревожности. В результате игры дети становятся спокойнее, уравновешеннее, заботливее и внимательнее друг к другу.

В 2019 году на базе ГБОУ СОШ №2 «ОЦ» с. Кинель-Черкассы был создан Центр цифрового и гуманитарного профилей «Точка роста» был создан в 2019 году в рамках федерального проекта «Современная школа» национального проекта «Образование». Центр образования цифрового и гуманитарного профилей «Точка роста» направлен на формирование современных компетенций и навыков у обучающихся, в том числе по предметным областям «Технология», «Математика и информатика», «Физическая культура и основы безопасности жизнедеятельности». Задачами Центров являются охват своей деятельностью на обновленной материально-технической базе не менее 100% обучающихся образовательной организации, осваивающих основную общеобразовательную программу по предметным областям «Технология», «Математика и информатика», «Физическая культура и основы безопасности жизнедеятельности», а также обеспечение не менее 70% охвата от общего контингента обучающихся в образовательной организации дополнительными общеобразовательными программами цифрового, естественнонаучного, технического и гуманитарного профилей во внеурочное время, в том числе с использованием дистанционных форм обучения и сетевого партнерства. Предусматривается также использование инфраструктуры Центра во внеурочное время как общественного пространства для развития общекультурных компетенций и цифровой грамотности населения, шахматного образования, проектной деятельности, творческой, социальной самореализации детей, педагогов, родительской общественности.