

СОГЛАСОВАНА
на заседании Управляющего Совета
ГБОУ СОШ № 2 «ОЦ» с. Кинель-Черкассы
Протокол от «30» августа 2023 г. №1

УТВЕРЖДЕНА
приказом директора
ГБОУ СОШ № 2 «ОЦ» с. Кинель-Черкассы
от 31.08.2023 № 01-136/2-од

**Адаптированная основная образовательная программа
основного общего образования
для обучающихся с расстройствами аутистического спектра
(вариант 8.1.)
государственного бюджетного
общеобразовательного учреждения Самарской области
средней общеобразовательной школы № 2
«Образовательный центр»
с. Кинель-Черкассы муниципального района
Кинель-Черкасский Самарской области**

Срок реализации 2023-2028 гг.

ОБСУЖДЕНА
на заседании педагогического совета
ГБОУ СОШ №2 «ОЦ» с. Кинель-Черкассы
Протокол № 1 от «30» августа 2023

Кинель-Черкассы, 2023

Содержание

I	Целевой раздел адаптированной основной образовательной программы основного общего образования для обучающихся с расстройствами аутистического спектра (вариант 8.1.)	3
1.1.	Пояснительная записка адаптированной основной образовательной программы основного общего образования для обучающихся с расстройствами аутистического спектра (вариант 8.1.)	5
1.2.	Планируемые результаты адаптированной основной образовательной программы основного общего образования для обучающихся с расстройствами аутистического спектра (вариант 8.1.)	8
1.3.	Система оценки достижений планируемых результатов освоения адаптированной основной образовательной программы основного общего образования для обучающихся с расстройствами аутистического спектра (вариант 8.1.)	9
II	Содержательный раздел адаптированной основной образовательной программы основного общего образования для обучающихся с расстройствами аутистического спектра (вариант 8.1.)	17
2.1.	Федеральные рабочие программы учебных предметов, рабочие программы учебных предметов.	17
2.2.	Программа формирования универсальных учебных действий	16
2.3.	Программа коррекционной работы	32
2.4.	Рабочая программа воспитания	46
III	Организационный раздел адаптированной основной образовательной программы основного общего образования для обучающихся с расстройствами аутистического спектра (вариант 8.1.)	46
3.1.	Учебный план адаптированной основной образовательной программы основного общего образования для обучающихся с расстройствами аутистического спектра (вариант 8.1.)	46
3.2.	План внеурочной деятельности для обучающихся с расстройствами аутистического спектра (вариант 8.1.)	48
3.3.	Календарный учебный график	51
3.4.	Календарный план воспитательной работы	52
3.5.	Система специальных условий реализации адаптированной основной образовательной программы основного общего образования для обучающихся с расстройствами аутистического спектра (вариант 8.1.)	53

1. Целевой раздел

Сведения об организации

Название – государственное бюджетное общеобразовательное учреждение Самарской области средняя общеобразовательная школа № 2 «Образовательный центр» с. Кинель-Черкассы муниципального района Кинель-Черкасский Самарской области

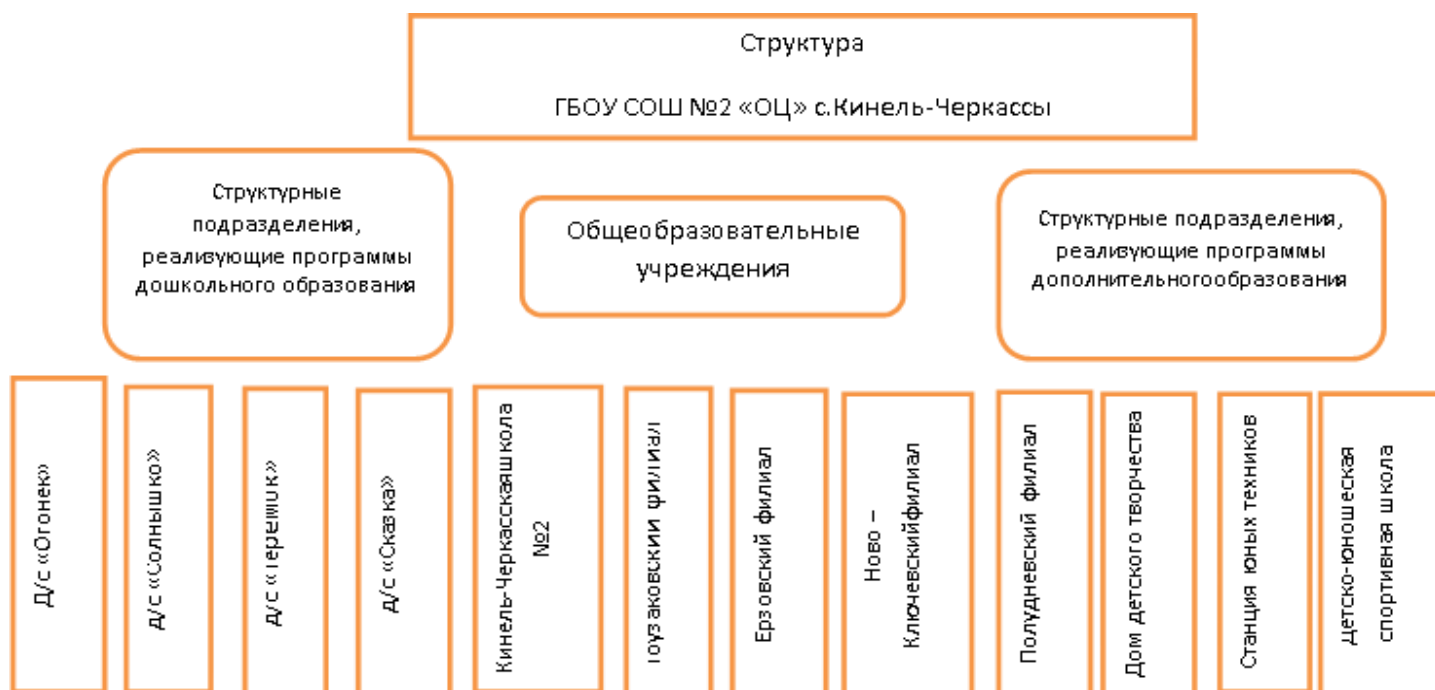
Тип Учреждения – общеобразовательная организация.

Вид Учреждения – средняя общеобразовательная школа.

Лицензия на осуществление образовательной деятельности № 5741 от 16 июня 2015

Свидетельство о государственной аккредитации № 162-15 от 13 июля 2015 Срок действия свидетельства до 12 мая 2024

Структура Учреждения



Базовая школа (Кинель-Черкасская СОШ №2) и все структурные подразделения располагаются в наиболее урбанизированной части районного центра - с. Кинель-Черкассы, которое является самым крупным селом Самарской области. Филиалы находятся в селах района:

Название филиала	Удаленность от базовой школы	Реализуемые уровни общего образования
Ерзовский филиал	25 км	Дошкольное, начальное, основное
Ново-Ключевский филиал	55 км	начальное, основное
Полудневский филиал	30 км	начальное
Тоузакровский филиал	5 км	начальное, основное

Общие положения

Адаптированная основная образовательная программа основного общего образования для обучающихся с расстройствами аутистического спектра (вариант 8.1.) (далее по тексту АООП ООО для обучающихся с РАС) государственного бюджетного общеобразовательного учреждения Самарской области средней общеобразовательной школы № 2 «Образовательный

центр» с. Кинель-Черкассы муниципального района Кинель-Черкасский Самарской области разработана в соответствии с требованиями стандарта, предъявляемыми к структуре, условиям реализации и планируемым результатам освоения АООП ООО для обучающихся с РАС на основе следующих документов:

Нормативные акты, лежащие в основе АООП ООО для обучающихся с РАС

Федеральные документы:

- Федеральный закон от 29.12.2012 № 273-ФЗ «Об образовании в Российской Федерации» (далее - Федеральный закон № 273-ФЗ);
- Федеральный государственный образовательный стандарт основного общего образования, утвержденным приказом Министерства образования и науки Российской Федерации от 17.12.2010 № 1897 (далее - ФГОС основного общего образования);
- Порядок организации и осуществления образовательной деятельности по основным общеобразовательным программам - образовательным программам начального общего, основного общего и среднего общего образования, утвержденный приказом Министерства образования и науки Российской Федерации от 22.03.2021 № 115 (с изменениями от 11.02.2022);
- Постановление Главного государственного санитарного врача России от 28.09.2020 № СП 2.4.3648-20, Санитарные правила Главного государственного санитарного врача России от 28.09.2020 № 28 Об утверждении санитарных правил СП 2.4.3648-20 "Санитарно-эпидемиологические требования к организациям воспитания и обучения, отдыха и оздоровления детей и молодежи";
- Постановление Главного государственного санитарного врача Российской Федерации от 28.01.2021 № 2 "Об утверждении санитарных правил и норм СанПиН 1.2.3685-21 "Гигиенические нормативы и требования к обеспечению безопасности и (или) безвредности для человека факторов среды обитания";
- Постановление главного государственного санитарного врача РФ от 10 июля 2015 г. № 26 "Об утверждении СанПин 2.4.2.3286-15 "Санитарно-эпидемиологические требования к условиям и организации обучения и воспитания в организациях, осуществляющих образовательную деятельность по адаптированным основным общеобразовательным программам для обучающихся с ограниченными возможностями здоровья";
- Постановление главного государственного санитарного врача РФ "Об утверждении санитарно-эпидемиологических правил СП 3.1/2.4. 3598-20 «Санитарно-эпидемиологические требования к устройству, содержанию и организации работы образовательных организаций и других объектов социальной инфраструктуры для детей и молодежи в условиях распространения новой коронавирусной инфекции (COVID-19)» от 30.06.2020 №16;
- Приказ Министерства просвещения Российской Федерации «Об утверждении федеральной адаптированной образовательной программы основного общего образования для обучающихся с ограниченными возможностями здоровья» от 24.11.2022 г. № 1025 (Зарегистрировано в Минюсте РФ 21 марта 2023 г. Регистрационный № 72653);
- Приказ МИНПРОСВЕЩЕНИЯ РОССИИ от 21 сентября 2023 № 858 (зарегистрировано в Минюсте России 1 ноября 2022, № 70799) «Об утверждении федерального перечня учебников, допущенных к использованию при реализации имеющих государственную аккредитацию образовательных программ начального общего, основного общего, среднего общего образования организациями, осуществляющими образовательную деятельность и установления предельного срока использования исключённых учебников;
- Устав государственного бюджетного общеобразовательного учреждения Самарской области средней общеобразовательной школы № 2 «Образовательный центр» с. Кинель-Черкассы муниципального района Кинель-Черкасский Самарской области;
 - основная образовательная программа основного общего образования государственного бюджетного общеобразовательного учреждения Самарской области средней общеобразовательной школы № 2 «Образовательный центр» с. Кинель-Черкассы

муниципального района Кинель-Черкасский Самарской области (далее по тексту ООП ООО ГБОУ СОШ №2 «ОЦ» с. Кинель - Черкассы)

- Порядок обучения по индивидуальному учебному плану в ГБОУ СОШ №2 «ОЦ» с. Кинель-Черкассы;
- Положение об организации инклюзивного обучения детей с ограниченными возможностями здоровья;
- Положение о психолого – педагогическом консилиуме ГБОУ СОШ №2 «ОЦ» с.Кинель-Черкассы.
- Положение об адаптированной образовательной/ общеобразовательной программе для детей с ограниченными возможностями здоровья ГБОУ СОШ №2 «ОЦ» с. Кинель- Черкассы

Пояснительная записка.

АОП ООО для обучающихся с расстройствами аутистического спектра (далее - РАС) (вариант 8.1) является основным документом, определяющим содержание общего образования, а также регламентирующим образовательную деятельность организации в единстве урочной и внеурочной деятельности при учете установленного ФГОС ООО соотношения обязательной части программы и части, формируемой участниками образовательных отношений.

АОП ООО для обучающихся с РАС (вариант 8.1) представляет собой вариант адаптированной основной общеобразовательной программы основного общего образования, рекомендуемой для тех обучающихся с РАС, чье личностное, эмоционально-волевое и познавательное развитие существенно приближается к развитию типично развивающихся сверстников и сопоставимо с ним. В этом случае, несмотря на аутистические расстройства, обучающийся с РАС успешно включается в общий образовательный процесс, выстраивает продуктивные отношения с взрослыми и сверстниками, основываясь на основных нормах и правилах поведения, демонстрирует успехи в достижении образовательных результатов. Отдельные трудности освоения АОП, возникающие из-за неравномерности психического развития обучающегося с РАС, не препятствуют освоению программного материала во всех предметных областях и могут быть достаточно эффективно компенсированы в ходе коррекционно-развивающей работы.

Целями реализации АОП ООО для обучающихся с РАС (вариант 8.1) являются:

- организация учебного процесса для обучающихся с РАС с учетом целей ФГОС ООО;
- создание условий для становления и развития личности обучающегося в ее самобытности, уникальности, неповторимости;
- организация деятельности педагогических работников образовательной организации по созданию индивидуальных программ и планов для обучающихся с РАС.

Достижение поставленных целей реализации АОП ООО для обучающихся с РАС (вариант 8.1) предусматривает решение следующих основных задач:

- формирование у обучающихся нравственных убеждений, эстетического вкуса и здорового образа жизни, высокой культуры межличностного и межэтнического общения, овладение основами наук, государственным языком Российской Федерации, навыками умственного и физического труда, развитие склонностей, интересов, способностей к социальному самоопределению;
- обеспечение преемственности основного общего и среднего общего образования;
- обеспечение достижения планируемых результатов по освоению обучающимся целевых установок, приобретению знаний, умений, навыков, определяемых личностными, семейными, общественными, государственными потребностями и возможностями обучающегося, индивидуальными особенностями его развития и состояния здоровья;
- обеспечение доступности получения качественного основного общего образования;
- обеспечение необходимой для обучающихся с РАС коррекционно-развивающей направленности учебного процесса;

- установление требований к воспитанию и социализации обучающихся с РАС как к части образовательной программы и к соответствующему усилению воспитательного и социализирующего потенциала образовательной организации, инклюзивного подхода в образовании, к обеспечению индивидуализированного психолого-педагогического сопровождения каждого обучающегося с РАС, формированию образовательного базиса, основанного не только на знаниях, но и на соответствующем культурном и социальном уровне развития личности обучающегося с РАС, к созданию необходимых условий для ее развития и самореализации;
- обеспечение эффективного сочетания урочных и внеурочных форм организации учебных занятий, взаимодействия всех участников образовательных отношений;
- взаимодействие образовательной организации при реализации основной общеобразовательной программы с социальными партнерами, в том числе с центрами психолого-педагогической и социальной помощи, общественными организациями;
- выявление и развитие способностей обучающихся с РАС, их интересов через включение их в деятельность клубов, секций, студий и кружков, включение в общественно полезную деятельность, в том числе с использованием возможностей образовательных организаций дополнительного образования;
- организацию включения обучающихся с РАС в интеллектуальные и творческие соревнования, научно-техническое творчество, проектную и учебно-исследовательскую деятельность с учетом их возможностей и особых образовательных потребностей;
- участие обучающихся с РАС, их родителей (законных представителей), педагогических работников и общественности в проектировании и развитии внутришкольной инклюзивной социальной среды, уклада образовательной организации;
- включение обучающихся с РАС в процессы познания внешкольной социальной среды (населенного пункта, района, города) для приобретения необходимого опыта социального взаимодействия;
- профессиональная ориентация обучающихся с РАС при поддержке педагогов, психологов, социальных педагогов, сотрудничество с учреждениями профессионального образования, центрами профориентации;
- сохранение и укрепление физического, психологического и социального здоровья обучающихся с РАС, обеспечение их безопасности;
- выявление и развитие способностей обучающихся, в том числе проявивших выдающиеся способности, через систему клубов, секций, студий и других, организацию общественно полезной деятельности;
- организация интеллектуальных и творческих соревнований, научно-технического творчества и проектно-исследовательской деятельности;
- участие обучающихся, их родителей (законных представителей), педагогических работников в проектировании и развитии социальной среды образовательной организации;
- включение обучающихся в процессы познания и преобразования социальной среды (населенного пункта, района, города) для приобретения опыта реального управления и действия;
- организация социального и учебно-исследовательского проектирования, профессиональной ориентации обучающихся при поддержке педагогов, психологов, социальных педагогов, сотрудничество с базовыми предприятиями, организациями профессионального образования, центрами профессиональной работы;
- создание условий для сохранения и укрепления физического, психологического и социального здоровья обучающихся, обеспечение их безопасности.

Методологической основой ФГОС ООО, определяющей принципы и подходы к формированию АОП ООО обучающихся с РАС, является системно-деятельностный подход. В связи с этим АОП ООО для обучающихся с РАС (вариант 8.1) учитывает следующие принципы:

- воспитание и развитие качеств личности, отвечающих требованиям информационного общества, инновационной экономики, задачам построения российского гражданского общества на основе принципов толерантности, диалога культур и уважения многонационального, поликультурного и поликонфессионального состава;
- формирование соответствующей целям общего образования социальной среды развития обучающихся с РАС в системе образования, переход к стратегии социального проектирования и конструирования на основе разработки содержания и технологий образования, определяющих пути и способы достижения желаемого уровня (результата) личностного и познавательного развития обучающихся с РАС;
- ориентацию на достижение основного результата образования - развитие личности обучающегося с РАС, его учебно-познавательной деятельности, формирование его готовности к дальнейшему образованию и самообразованию на основе освоения универсальных учебных действий, познания и освоения мира;
- признание решающей роли содержания образования, способов организации образовательной деятельности и учебного сотрудничества в достижении целей личностного и социального развития обучающихся с РАС;
- учет индивидуальных возрастных, психологических и физиологических особенностей обучающихся, роли, значения видов деятельности и форм общения при построении образовательного процесса и определении образовательно-воспитательных целей и путей их достижения;
- ориентация на разнообразие индивидуальных образовательных траекторий и особенности индивидуального развития каждого обучающегося с РАС;
- принцип учета языка обучения: с учетом условий функционирования образовательной организации АОП ООО характеризует право получения образования на родном языке из числа языков народов Российской Федерации и отражает механизмы реализации данного принципа в учебных планах, планах внеурочной деятельности;
- принцип учета ведущей деятельности обучающегося: АОП ООО обеспечивает конструирование учебного процесса в структуре учебной деятельности, предусматривает механизмы формирования всех компонентов учебной деятельности (мотив, цель, учебная задача, учебные операции, контроль и самоконтроль);
- принцип индивидуализации обучения: АОП ООО предусматривает возможность и механизмы разработки индивидуальных программ и учебных планов для обучения обучающихся с РАС с учетом мнения родителей (законных представителей) обучающегося;
- принцип учета индивидуальных возрастных, психологических и физиологических особенностей обучающихся с РАС при построении образовательного процесса и определении образовательно-воспитательных целей и путей их достижения;
- принцип обеспечения фундаментального характера образования, учета специфики изучаемых учебных предметов;
- принцип интеграции обучения и воспитания: АОП ООО предусматривает связь урочной и внеурочной деятельности, предполагающий направленность учебного процесса на достижение личностных результатов освоения образовательной программы;
- принцип здоровьесбережения: при организации образовательной деятельности не допускается использование технологий, которые могут нанести вред физическому и (или) психическому здоровью обучающихся, приоритет использования здоровьесберегающих педагогических технологий. Объем учебной нагрузки, организация учебных и внеурочных мероприятий должны соответствовать требованиям, предусмотренным санитарными правилами и нормами Гигиенических нормативов и Санитарно-эпидемиологических требований.

АОП ООО для обучающихся с РАС (вариант 8.1) учитывает возрастные и психологические особенности обучающихся.

АОП ООО для обучающихся с РАС (вариант 8.1) предполагает, что обучающиеся с РАС получают образование, соответствующее по итоговым достижениям к моменту завершения обучения планируемым результатам основного общего образования нормативно развивающихся сверстников, и в те же сроки обучения (5-9 классы) при создании условий, учитывающих их особые образовательные потребности.

В целях удовлетворения образовательных потребностей и интересов обучающихся с РАС могут разрабатываться индивидуальные учебные планы, в том числе для ускоренного обучения, в пределах осваиваемой образовательной программы основного общего образования в порядке, установленном в Порядке обучения по индивидуальному учебному плану в ГБОУ СОШ №2 «ОЦ» с. Кинель-Черкассы

Планируемые результаты освоения АОП ООО для обучающихся с РАС

Личностные, метапредметные и предметные результаты освоения обучающимися с РАС АОП ООО для обучающихся с РАС (вариант 8.1) соответствуют ФГОС ООО с учетом их особых образовательных потребностей.

Планируемые результаты освоения АОП ООО обучающимися с РАС дополняются результатами освоения ПКР.

В соответствии с требованиями ФГОС ООО система планируемых личностных, метапредметных и предметных результатов устанавливает и описывает классы учебно-познавательных и учебно-практических задач, которые осваивают обучающиеся в ходе обучения, особо выделяя среди них те, которые выносятся на итоговую оценку, в том числе государственную итоговую аттестацию выпускников.

Успешное выполнение этих задач требует от обучающихся с РАС овладения системой учебных действий (универсальных и специфических для каждого учебного предмета: регулятивных, коммуникативных, познавательных) с учебным материалом и, прежде всего, с опорным учебным материалом, служащим основой для последующего обучения. Необходимо принимать во внимание особенности формирования коммуникативной сферы у обучающихся с РАС для выстраивания индивидуализированной в каждом случае системы учебных действий. В соответствии с реализуемой ФГОС ООО деятельностной парадигмой образования система планируемых результатов строится на основе уровневого подхода: выделения ожидаемого уровня актуального развития большинства обучающихся с РАС и ближайшей перспективы их развития. Такой подход позволяет определять динамическую картину развития обучающихся, поощрять их продвижение, выстраивать индивидуальные траектории обучения с учетом зоны ближайшего развития обучающегося с РАС.

В адаптированной образовательной программе основного общего образования обучающихся с РАС (вариант 8.1) в соответствие с ФГОС ООО устанавливаются требования к трем группам результатов освоения обучающимися с РАС программ основного общего образования: личностным, метапредметным и предметным.

Личностные результаты освоения адаптированной основной общеобразовательной программы раскрывают и детализируют основные направленности этих результатов. Достижение обучающимся с РАС личностных результатов связано с развитием личностных качеств, необходимых для его становления как гражданина, активного субъекта социума, а также как человека, способного к саморазвитию и самоопределению, постановке и достижению личных жизненных целей.

Достижение личностных результатов обучающимся с РАС обеспечивается содержанием всех компонентов образовательного процесса, включая урочную, внеурочную деятельность и ПКР.

Метапредметные результаты освоения адаптированной основной общеобразовательной программы представлены в соответствии с подгруппами универсальных учебных действий, раскрывают и детализируют основные направленности метапредметных результатов.

Предметные результаты ФГОС ООО определяет предметные результаты освоения программ основного общего образования с учетом необходимости сохранения фундаментального

характера образования, специфики изучаемых учебных предметов и обеспечения успешного продвижения обучающихся на следующем уровне образования.

Предметные результаты включают:

- освоение обучающимися в ходе изучения учебного предмета научных знаний, умений и способов действий, специфических для соответствующей предметной области;
- предпосылки научного типа мышления;
- виды деятельности по получению нового знания, его интерпретации, преобразованию и применению в различных учебных ситуациях, в том числе при создании учебных и социальных проектов.

Требования к предметным результатам АОП ООО обучающихся с РАС сформулированы в деятельностной форме с усилением акцента на применение знаний и конкретные умения, определяют минимум содержания гарантированного государством основного общего образования, построенного в логике изучения каждого учебного предмета и определяют требования к результатам освоения программ основного общего образования по учебным предметам “Русский язык”, “Литература”, “Английский язык”, “История”, “Обществознание”, “География”, “Математика”, “Информатика”, “Биология”, “Физика”, “Химия”, “Изобразительное искусство”, “Музыка”, “Технология”, “Адаптированная физическая культура”, “Основы безопасности жизнедеятельности” на базовом уровне.

Формирование метапредметных результатов обеспечивается совокупностью всех учебных предметов и внеурочной деятельности.

Основным объектом и предметом оценки метапредметных результатов является овладение:

- универсальными учебными познавательными действиями (замещение, моделирование, кодирование и декодирование информации, логические операции, включая общие приемы решения задач);
- универсальными учебными коммуникативными действиями (приобретение умения учитывать позицию собеседника, организовывать и осуществлять сотрудничество, взаимодействие с педагогическими работниками и со сверстниками, адекватно передавать информацию и отображать предметное содержание и условия деятельности и речи, учитывать разные мнения и интересы, аргументировать и обосновывать свою позицию, задавать вопросы, необходимые для организации собственной деятельности и сотрудничества с партнером);
- универсальными учебными регулятивными действиями (способность принимать и сохранять учебную цель и задачу, планировать ее реализацию, контролировать и оценивать свои действия, вносить соответствующие коррективы в их выполнение, ставить новые учебные задачи, проявлять познавательную инициативу в учебном сотрудничестве, осуществлять констатирующий и предвосхищающий контроль по результату и способу действия, актуальный контроль на уровне произвольного внимания).

В качестве основных жизненных компетенций обучающегося с РАС выступает овладение:

- умением использовать знания, полученные в ходе усвоения программного материала по учебной программе, для самостоятельной организации безопасной и полноценной жизни;
- способностью организации успешного взаимодействия с окружающими людьми, опираясь на понимание социальных отношений; способностью к эмоциональному самоконтролю;
- способностью к самостоятельной организации собственной повседневной жизни;
- способностью заботиться о поддержании собственного здоровья.

Система оценки достижения планируемых результатов освоения АОП ООО для обучающихся с РАС

Система оценки призвана способствовать поддержанию единства всей системы образования, обеспечению преемственности в системе непрерывного образования. Ее основными функциями являются: ориентация образовательного процесса на достижение планируемых результатов освоения АОП ООО для обучающихся с РАС (вариант 8.1) и

обеспечение эффективной обратной связи, позволяющей осуществлять управление образовательным процессом.

При оценивании результатов освоения АОП ООО для обучающихся с РАС необходимо обеспечить индивидуализацию этапности освоения образовательных результатов в связи с неравномерностью и особенностями развития личности обучающегося с РАС.

При организации оценочных процедур в соответствии с АОП ООО для обучающихся с РАС (вариант 8.1) могут быть созданы специальные условия, обусловленные особыми образовательными потребностями обучающихся с РАС и связанными с ними объективными трудностями. Данные условия включают:

- организацию и проведение аттестационных мероприятий в индивидуальной форме;
- увеличение времени, отводимого обучающемуся, в 1,5-2 раза в зависимости от индивидуальных особенностей здоровья обучающегося с РАС;
- адаптацию предлагаемого обучающемуся тестового (контрольно-оценочного) материала как по форме предъявления (использование и устных и письменных инструкций), так и по сути (упрощение длинных сложных формулировок инструкций, разбивка на части, подбор доступных пониманию аналогов);
- специальную психолого-педагогическую помощь обучающемуся с РАС (на этапах принятия, выполнения учебного задания и контроля результативности), дозируемую исходя из индивидуальных особенностей здоровья обучающегося.

Основными направлениями и целями оценочной деятельности в образовательной организации являются:

- оценка образовательных достижений обучающихся на различных этапах обучения как основа их промежуточной и итоговой аттестации, а также основа процедур внутреннего мониторинга образовательной организации, мониторинговых исследований муниципального, регионального и федерального уровней; оценка результатов деятельности педагогических работников как основа аттестационных процедур;
- оценка результатов деятельности образовательной организации как основа аккредитационных процедур.

Основным объектом системы оценки, ее содержательной и критериальной базой выступают требования ФГОС ООО, которые конкретизируются в планируемых результатах освоения обучающимися АОП ООО для обучающихся с РАС (вариант 8.1).

Система оценки включает процедуры внутренней и внешней оценки.

Внутренняя оценка включает:

- стартовую диагностику;
- текущую и тематическую оценку; портфолио;
- психолого-педагогическое наблюдение;
- внутренний мониторинг образовательных достижений обучающихся; промежуточную и итоговую аттестацию обучающихся.

Внешняя оценка включает: независимую оценку качества образования⁶⁶;

- мониторинговые исследования муниципального, регионального и федерального уровней.
- В соответствии с ФГОС ООО система оценки образовательной организации реализует системно-деятельностный, уровневый и комплексный подходы к оценке образовательных достижений.

Системно-деятельностный подход к оценке образовательных достижений обучающихся проявляется в оценке способности обучающихся к решению учебно-познавательных и учебно-практических задач, а также в оценке уровня функциональной грамотности обучающихся. Он обеспечивается содержанием и критериями оценки в качестве которых выступают планируемые результаты обучения, выраженные в деятельностной форме.

Уровневый подход служит важнейшей основой для организации индивидуальной работы с обучающимися. Он реализуется как по отношению к содержанию оценки, так и к представлению и интерпретации результатов измерений.

Уровневый подход реализуется за счет фиксации различных уровней достижения обучающимися планируемых результатов базового уровня и уровней выше и ниже базового. Достижение базового уровня свидетельствует о способности обучающихся решать типовые учебные задачи, целенаправленно отрабатываемые со всеми обучающимися в ходе учебного процесса. Овладение базовым уровнем является границей, отделяющей знание от незнания, выступает достаточным для продолжения обучения и усвоения последующего учебного материала.

Комплексный подход к оценке образовательных достижений реализуется через:

- оценку предметных и метапредметных результатов;
- использование комплекса оценочных процедур как основы для оценки динамики индивидуальных образовательных достижений обучающихся и для итоговой оценки; использования контекстной информации (об особенностях обучающихся, условиях и процессе обучения и другое) для интерпретации полученных результатов в целях управления качеством образования;
- использование разнообразных методов и форм оценки, взаимно дополняющих друг друга: стандартизированных устных и письменных работ, проектов, практических (в том числе исследовательских) и творческих работ;
- использование форм работы, обеспечивающих возможность включения обучающихся в самостоятельную оценочную деятельность (самоанализ, самооценка, взаимооценка);
- использование мониторинга динамических показателей освоения умений и знаний, в том числе формируемых с использованием информационно-коммуникационных (цифровых) технологий.

Оценка личностных результатов обучающихся осуществляется через оценку достижения планируемых результатов освоения образовательной программы, которые устанавливаются требованиями ФГОС ООО. Оценивание достижения обучающимся с РАС личностных результатов осуществляется на основе анализа достижений личностных результатов по трем блокам:

- сформированность основ гражданской идентичности личности;
- сформированность индивидуальной учебной самостоятельности;
- сформированность социальных компетенций.

Формирование личностных результатов обеспечивается в ходе реализации всех компонентов образовательной деятельности, включая внеурочную деятельность.

Во внутреннем мониторинге возможна оценка сформированности отдельных личностных результатов, проявляющихся в соблюдении норм и правил поведения, принятых в образовательной организации; участии в общественной жизни образовательной организации, ближайшего социального окружения, Российской Федерации, общественно-полезной деятельности; ответственности за результаты обучения; способности делать осознанный выбор своей образовательной траектории, в том числе выбор профессии; ценностно-смысловых установках обучающихся, формируемых средствами учебных предметов.

Результаты, полученные в ходе как внешних, так и внутренних мониторингов, допускается использовать только в виде агрегированных (усредненных, анонимных) данных.

Оценка метапредметных результатов представляет собой оценку достижения планируемых результатов освоения АОП ООО для обучающихся с РАС (вариант 8.1), которые отражают совокупность познавательных, коммуникативных и регулятивных универсальных учебных действий, а также систему междисциплинарных (межпредметных) понятий.

Формирование метапредметных результатов обеспечивается комплексом освоения программ учебных предметов и внеурочной деятельности.

Основным объектом оценки метапредметных результатов является овладение:

- познавательными универсальными учебными действиями (замещение, моделирование, кодирование и декодирование информации, логические операции, включая общие приемы решения задач);
- коммуникативными универсальными учебными действиями (приобретение умения учитывать позицию собеседника, организовывать и осуществлять сотрудничество, взаимодействие с педагогическими работниками и со сверстниками, адекватно передавать информацию и отображать предметное содержание и условия деятельности и речи, учитывать разные мнения и интересы, аргументировать и обосновывать свою позицию, задавать вопросы, необходимые для организации собственной деятельности и сотрудничества с партнером);
- регулятивными универсальными учебными действиями (способность принимать и сохранять учебную цель и задачу, планировать ее реализацию, контролировать и оценивать свои действия, вносить соответствующие коррективы в их выполнение, ставить новые учебные задачи, проявлять познавательную инициативу в учебном сотрудничестве, осуществлять констатирующий и предвосхищающий контроль по результату и способу действия, актуальный контроль на уровне произвольного внимания).

Оценка достижения метапредметных результатов осуществляется администрацией ГБОУ СОШ №2 «ОЦ» с. Кинель- Черкассы в ходе внутреннего мониторинга. Содержание и периодичность внутреннего мониторинга устанавливается решением педагогического совета образовательной организации. Инструментарий строится на межпредметной основе и может включать диагностические материалы по оценке читательской и цифровой грамотности, сформированности регулятивных, коммуникативных и познавательных универсальных учебных действий.

Рекомендуемые формы оценки:

- для проверки читательской грамотности - письменная работа на межпредметной основе;
- для проверки цифровой грамотности - практическая работа в сочетании с письменной (компьютеризованной) частью;
- для проверки сформированности регулятивных, коммуникативных и познавательных универсальных учебных действий - экспертная оценка процесса и результатов выполнения групповых и (или) индивидуальных учебных исследований и проектов.

В качестве основных жизненных компетенций обучающегося с РАС необходимо оценивать:

- умение использовать знания, полученные в ходе усвоения программного материала по учебной программе, для самостоятельной организации безопасной и полноценной жизни;
- способность организации успешного взаимодействия с окружающими людьми, опираясь на понимание социальных отношений; способность к эмоциональному самоконтролю;
- способность к самостоятельной организации собственной повседневной жизни;
- способность заботиться о поддержании собственного здоровья.

Каждый из перечисленных видов диагностики проводится с периодичностью не менее чем один раз в два года.

Для оценки достижения метапредметных результатов обучающимся с РАС в образовательной организации необходимо разработать комплекс процедур, адаптирующих процедуры оценивания, предложенные во ФГОС. В зависимости от индивидуальных особенностей обучающегося с РАС выбирается наиболее подходящая процедура. Для обучающихся с РАС такими процедурами преимущественно являются использование накопительной системы оценивания (учебных портфолио), защита итогового индивидуального проекта, наблюдение по специальной оценочной схеме за выполнением обучающимся конкретного задания или проекта.

При необходимости может быть индивидуализирована процедура выполнения диагностических заданий с учетом особенностей конкретного обучающегося с РАС.

Одной из основных процедур итоговой оценки достижения обучающимися с РАС метапредметных результатов является защита итогового индивидуального проекта, которая может рассматриваться как допуск к государственной итоговой аттестации.

Итоговый проект представляет собой учебный проект, выполняемый обучающимся с РАС в рамках одного из учебных предметов или на межпредметной основе с целью продемонстрировать свои достижения в самостоятельном освоении содержания избранных областей знаний или видов деятельности и способность проектировать и осуществлять целесообразную и результативную деятельность (учебно-познавательную, конструкторскую, художественно-творческую, социальную и другую). Выбор темы итогового проекта осуществляется обучающимися совместно с педагогическими работниками, специалистами службы психолого-педагогического сопровождения.

Результатом (продуктом) проектной деятельности может быть одна из следующих работ:

- а) письменная работа (реферат, обзорные материалы, отчеты о проведенных исследованиях, стендовый доклад и другое);
- б) художественная творческая работа (в области музыки, изобразительного искусства, экранных искусств), представленная в виде прозаического или стихотворного произведения, инсценировки, исполнения музыкального произведения, компьютерной анимации и другом виде;
- в) материальный объект, макет, иное конструкторское изделие;
- г) отчетные материалы по социальному проекту, которые могут включать как тексты, так и мультимедийные продукты.

Требования к организации проектной деятельности, к содержанию и направленности проекта, а также критерии оценки проектной работы разрабатываются педагогами и специалистами службы психолого-педагогического сопровождения с учетом целей и задач проектной деятельности на данном этапе образования обучающихся с РАС, их особыми образовательными потребностями и в соответствии с основной общеобразовательной программой основного общего образования, особенностями организации проектной деятельности учащихся в конкретной образовательной организации.

Общим требованием ко всем работам является необходимость соблюдения норм и правил цитирования, ссылок на различные источники. В случае заимствования текста работы (плагиата) без указания ссылок на источник проект к защите не допускается.

Защита проекта осуществляется в процессе специально организованной деятельности комиссии образовательной организации, в состав которой входят педагоги, специалисты службы психолого-педагогического сопровождения, или на школьной конференции.

Проект оценивается по следующим критериям:

- сформированность познавательных универсальных учебных действий:
- способность к самостоятельному приобретению знаний и решению проблем, проявляющаяся в умении поставить проблему и выбрать адекватные способы ее решения, включая поиск и обработку информации, формулировку выводов и (или) обоснование и реализацию принятого решения, обоснование и создание модели, прогноза, макета, объекта, творческого решения и других;
- сформированность предметных знаний и способов действий: умение раскрыть содержание работы, грамотно и обоснованно в соответствии с рассматриваемой проблемой или темой использовать имеющиеся знания и способы действий;
- сформированность регулятивных универсальных учебных действий: умение самостоятельно планировать и управлять своей познавательной деятельностью во времени; использовать ресурсные возможности для достижения целей; осуществлять выбор конструктивных стратегий в трудных ситуациях;
- сформированность коммуникативных универсальных учебных действий: умение ясно изложить и оформить выполненную работу, представить ее результаты, аргументированно ответить на вопросы.

Более подробно об организации проектной деятельности в Положении о проектно-исследовательской деятельности обучающихся ГБОУ СОШ №2 «ОЦ» с. Кинель-Черкассы.

Предметные результаты освоения АОП ООО для обучающихся с РАС (вариант 8.1) с учетом специфики содержания предметных областей, включающих конкретные учебные предметы, ориентированы на применение знаний, умений и навыков обучающимися в учебных ситуациях и реальных жизненных условиях, а также на успешное обучение.

Оценка предметных результатов представляет собой оценку достижения обучающимися планируемых результатов по отдельным учебным предметам.

Основным предметом оценки является способность к решению учебно-познавательных и учебно-практических задач, основанных на изучаемом учебном материале, с использованием способов действий, релевантных содержанию учебных предметов, в том числе метапредметных (познавательных, регулятивных, коммуникативных) действий, а также компетентностей, релевантных соответствующим направлениям функциональной грамотности.

Для оценки предметных результатов используются критерии: знание и понимание, применение, функциональность.

Обобщенный критерий “знание и понимание” включает знание и понимание роли изучаемой области знания и (или) вида деятельности в различных контекстах, знание и понимание терминологии, понятий и идей, а также процедурных знаний или алгоритмов.

Обобщенный критерий “применение” включает:

- использование изучаемого материала при решении учебных задач, различающихся сложностью предметного содержания, сочетанием универсальных познавательных действий и операций, степенью проработанности в учебном процессе;
- использование специфических для предмета способов действий и видов деятельности по получению нового знания, его интерпретации, применению и преобразованию при решении учебных задач или проблем, в том числе в ходе поисковой деятельности, учебно-исследовательской и учебно-проектной деятельности.

Обобщенный критерий “функциональность” включает осознанное использование приобретенных знаний и способов действий при решении внеучебных проблем, различающихся сложностью предметного содержания, читательских умений, контекста, а также сочетанием когнитивных операций.

Оценка функциональной грамотности направлена на выявление способности обучающихся применять предметные знания и умения во внеучебной ситуации, в реальной жизни.

Оценка предметных результатов осуществляется педагогическим работником в ходе процедур текущего, тематического, промежуточного и итогового контроля.

Особенности оценки по отдельному учебному предмету фиксируются в приложении к АОП ООО для обучающихся с РАС.

Описание оценки предметных результатов по отдельному учебному предмету включает:

- список итоговых планируемых результатов с указанием этапов их формирования и способов оценки (например, текущая (тематическая), устно (письменно), практика);
- требования к выставлению отметок за промежуточную аттестацию (при необходимости - с учетом степени значимости отметок за отдельные оценочные процедуры);
- график контрольных мероприятий.

Стартовая диагностика проводится администрацией образовательной организации с целью оценки готовности к обучению на уровне основного общего образования.

Стартовая диагностика проводится в начале 5 класса (первого года обучения на уровне основного общего образования) и выступает как основа (точка отсчета) для оценки динамики образовательных достижений обучающихся.

Объектом оценки являются: структура мотивации, сформированность учебной деятельности, владение универсальными и специфическими для основных учебных предметов познавательными средствами, в том числе: средствами работы с информацией, знаково-символическими средствами, логическими операциями.

Стартовая диагностика проводится педагогическими работниками с целью оценки готовности к изучению отдельных предметов. Результаты стартовой диагностики являются основанием для корректировки учебных программ и индивидуализации учебного процесса.

Текущая оценка представляет собой процедуру оценки индивидуального продвижения обучающегося в освоении программы учебного предмета.

Текущая оценка может быть формирующей (поддерживающей и направляющей усилия обучающегося, включающей его в самостоятельную оценочную деятельность), и диагностической, способствующей выявлению и осознанию педагогическим работником и обучающимся существующих проблем в обучении.

Объектом текущей оценки являются тематические планируемые результаты, этапы освоения которых зафиксированы в тематическом планировании по учебному предмету.

В текущей оценке используются различные формы и методы проверки (устные и письменные опросы, практические работы, творческие работы, индивидуальные и групповые формы, само- и взаимооценка, рефлексия, листы продвижения и другие) с учетом особенностей учебного предмета.

Результаты текущей оценки являются основой для индивидуализации учебного процесса.

Тематическая оценка представляет собой процедуру оценки уровня достижения тематических планируемых результатов по учебному предмету. Портфолио представляет собой процедуру оценки динамики учебной и творческой активности обучающегося, направленности, широты или избирательности интересов, выраженности проявлений творческой инициативы, а также уровня высших достижений, демонстрируемых данным обучающимся. В портфолио включаются как работы обучающегося (в том числе фотографии, видеоматериалы), так и отзывы на эти работы (например, наградные листы, дипломы, сертификаты участия, рецензии и прочее). Отбор работ и отзывов для портфолио ведется самим обучающимся совместно с классным руководителем и при участии семьи. Включение каких-либо материалов в портфолио без согласия обучающегося не допускается. Портфолио в части подборки документов формируется в электронном виде в течение всех лет обучения на уровне основного общего образования. Результаты, представленные в портфолио, используются при выработке рекомендаций по выбору индивидуальной образовательной траектории на уровне среднего общего образования и могут отражаться в характеристике.

Внутренний мониторинг представляет собой следующие процедуры:

- стартовая диагностика;
- оценка уровня достижения предметных и метапредметных результатов;
- оценка уровня функциональной грамотности;
- оценка уровня профессионального мастерства педагогического работника, осуществляемого на основе выполнения обучающимися проверочных работ, анализа посещенных уроков, анализа качества учебных заданий, предлагаемых педагогическим работником обучающимся.

Содержание и периодичность внутреннего мониторинга устанавливается решением педагогического совета образовательной организации. Результаты внутреннего мониторинга являются основанием подготовки рекомендаций для текущей коррекции учебного процесса и его индивидуализации и (или) для повышения квалификации педагогического работника.

Система оценки достижения обучающимися с РАС планируемых результатов освоения АООП ООО для обучающихся с РАС (вариант 8.1) должна предусматривать оценку достижения планируемых результатов освоения ПКР.

Оценка достижений по Программе коррекционной работы имеет дифференцированный характер, в связи с чем может определяться индивидуальными программами развития обучающихся с РАС.

Мониторинг достижения обучающимися планируемых результатов ПКР предполагает:

- проведение специализированного комплексного психолого-педагогического обследования каждого обучающегося (стартовая диагностика в начале обучения в пятом классе, а также не реже одного раза в полугодие);
- систематическое осуществление педагогических наблюдений в учебной и внеурочной деятельности;
- проведение мониторинга социальной ситуации и условий семейного воспитания (проводится в начале обучения в пятом классе, а также не реже одного раза в полугодие);
- изучение мнения о социокультурном развитии обучающихся педагогических работников и родителей (их законных представителей), а также при взаимодействии с общественными организациями, их представителей (проводится при переходе на уровень основного общего образования, а также не реже одного раза в полугодие).

Изучение достижения каждым обучающимся планируемых результатов ПКР проводится педагогическими работниками, в том числе - учителями-дефектологами, педагогами-психологами, социальными педагогами, учителями-предметниками, классными руководителями, воспитателями.

Решение о достижении обучающимися планируемых результатов ПКР принимает психолого-педагогический консилиум образовательной организации. На основе анализа материалов комплексного изучения каждого обучающегося психолого-педагогический консилиум разрабатывает рекомендации для его дальнейшего обучения.

Более подробно система текущего и промежуточного оценивания в Положении о формах, периодичности, порядке текущего контроля успеваемости и проведения промежуточной аттестации обучающихся ГБОУ СОШ №2 «ОЦ» с. Кинель-Черкассы

Содержательный раздел АОП ООО для обучающихся с расстройствами аутистического спектра (вариант 8.1)

Федеральные рабочие программы учебных предметов.

При реализации АОП ООО для обучающихся с РАС (вариант 8.1) используются федеральные рабочие программы учебных предметов “Русский язык”, “Литература”, “История”, “Обществознание”, “География”, “Основы безопасности жизнедеятельности”, предусмотренные федеральной образовательной программой основного общего образования (далее - АОП ООО).

Программы по отдельным учебным дисциплинам адаптированы с учётом особых образовательных потребностей обучающихся, их возможностей и ограничений, обусловленных РАС и (при наличии) иными нарушениями развития, что в полной мере относится к учебным предметам “Иностранный язык”, “Музыка”.

Программа формирования универсальных учебных действий у обучающихся с ограниченными возможностями здоровья АОП ООО для обучающихся с РАС.

I. Целевой раздел

1. Программа формирования универсальных учебных действий (далее - УУД) у обучающихся с ограниченными возможностями здоровья (далее - ОВЗ), в том числе с РАС должна обеспечивать:

развитие способности к саморазвитию и самосовершенствованию; формирование внутренней позиции личности, регулятивных, познавательных, коммуникативных УУД у

обучающихся;

формирование опыта применения УУД в жизненных ситуациях для решения задач общекультурного, личностного и познавательного развития обучающихся, готовности к решению практических задач;

повышение эффективности усвоения знаний и учебных действий, формирования компетенций в предметных областях, учебно-исследовательской и проектной деятельности;

формирование навыка участия в различных формах организации учебно-исследовательской и проектной деятельности, в том числе творческих конкурсах, олимпиадах, научных обществах, научно-практических конференциях, олимпиадах;

овладение приемами учебного сотрудничества и социального взаимодействия со сверстниками, обучающимися младшего и старшего возраста и взрослыми в совместной учебно-исследовательской и проектной деятельности;

формирование и развитие компетенций обучающихся в области использования ИКТ;

на уровне общего пользования, включая владение ИКТ, поиском, анализом и передачей информации, презентацией выполненных работ, основами информационной безопасности, умением безопасного использования средств ИКТ и сети Интернет формирование культуры пользования ИКТ;

формирование знаний и навыков в области финансовой грамотности и устойчивого развития общества;

развитие учебного сотрудничества, коммуникативных учебных действий, активизация взаимодействия со взрослыми и сверстниками при расширении социальных практик при общении с окружающими людьми.

2. УУД позволяют решать широкий круг задач в различных предметных областях и являющиеся результатами освоения обучающимися АООП ООО.

3. Достижения обучающихся, полученные в результате изучения учебных предметов, учебных курсов, модулей, характеризующие совокупность познавательных, коммуникативных и регулятивных УУД отражают способность обучающихся использовать на практике УУД, составляющие умение овладевать учебными знаково-символическими средствами, направленными на:

овладение умениями замещения, моделирования, кодирования и декодирования информации, логическими операциями, включая общие приемы решения задач (универсальные учебные познавательные действия);

приобретение ими умения учитывать позицию собеседника, организовывать и осуществлять сотрудничество, коррекцию с педагогическими работниками и со сверстниками, адекватно передавать информацию и отображать предметное содержание и условия деятельности и речи, учитывать разные мнения и интересы, аргументировать и обосновывать свою позицию, задавать вопросы, необходимые для организации собственной деятельности и сотрудничества с партнером (универсальные учебные коммуникативные действия);

включающими способность принимать и сохранять учебную цель и задачу, планировать ее реализацию, контролировать и оценивать свои действия, вносить соответствующие коррективы в их выполнение, ставить новые учебные задачи, проявлять познавательную инициативу в учебном сотрудничестве, осуществлять констатирующий и предвосхищающий контроль по результату и способу действия, актуальный контроль на уровне произвольного внимания (универсальные регулятивные действия).

II. Содержательный раздел

Описание взаимосвязи УУД с содержанием учебных предметов.

Разработанные по всем учебным предметам федеральные рабочие программы отражают определенные во ФГОС ООО универсальные учебные действия в трех своих компонентах, учитывают особые образовательные потребности обучающихся с ОВЗ, в том числе в целенаправленном развитии речи - устной и письменной.

Описание реализации требований формирования УУД в предметных результатах.

Русский язык и литература.

Формирование универсальных учебных познавательных действий.

Формирование базовых логических действий:

анализировать, классифицировать, сравнивать языковые единицы, а также тексты различных функциональных разновидностей языка, функционально-смысловых типов речи и жанров;

выявлять и характеризовать существенные признаки классификации, основания для обобщения и сравнения, критерии проводимого анализа языковых единиц, текстов различных функциональных разновидностей языка, функционально-смысловых типов речи и жанров;

устанавливать существенный признак классификации и классифицировать литературные объекты, устанавливать основания для их обобщения и сравнения, определять критерии проводимого анализа;

выявлять и комментировать закономерности при изучении языковых процессов; формулировать выводы с использованием дедуктивных и индуктивных умозаключений, умозаключений по аналогии;

выбирать способ решения учебной задачи при работе с разными единицами языка, разными типами текстов, сравнивая варианты решения и выбирая оптимальный вариант с учётом выделенных критериев;

самостоятельно выявлять (в рамках предложенной задачи) критерии определения закономерностей и противоречий в рассматриваемых литературных фактах и наблюдениях над текстом;

выявлять дефицит информации, данных, необходимых для решения поставленной учебной задачи;

устанавливать причинно-следственные связи при изучении литературных явлений и процессов.

Формирование базовых исследовательских действий:

самостоятельно определять и формулировать цели лингвистических миниисследований, формулировать и использовать вопросы как исследовательский инструмент;

формулировать в устной и письменной форме гипотезу предстоящего исследования (исследовательского проекта) языкового материала; осуществлять проверку гипотезы; аргументировать свою позицию, мнение;

проводить по самостоятельно составленному плану небольшое исследование по установлению особенностей языковых единиц, языковых процессов, особенностей причинно-следственных связей и зависимостей объектов между собой;

самостоятельно формулировать обобщения и выводы по результатам проведённого наблюдения за языковым материалом и языковыми явлениями, лингвистического мини-исследования, представлять результаты исследования в том числе в устной и письменной форме, в виде электронной презентации, схемы, таблицы, диаграммы;

формулировать гипотезу об истинности собственных суждений и суждений других, аргументировать свою позицию в выборе и интерпретации литературного объекта исследования;

самостоятельно составлять план исследования особенностей литературного объекта изучения, причинно-следственных связей и зависимостей объектов между собой;

овладеть инструментами оценки достоверности полученных выводов и обобщений;

прогнозировать возможное дальнейшее развитие событий и их последствия в аналогичных или сходных ситуациях, а также выдвигать предположения

об их развитии в новых условиях и контекстах, в том числе в литературных произведениях;

публично представлять результаты учебного исследования проектной деятельности на уроках или во внеурочной деятельности, в том числе в устных и стендовых докладах на конференциях.

Работа с информацией:

выбирать, анализировать, обобщать, систематизировать, интерпретировать и комментировать информацию, представленную в текстах, таблицах, схемах; представлять текст в виде таблицы, графики; извлекать информацию из различных источников (энциклопедий, словарей, справочников; СМИ, государственных электронных ресурсов учебного назначения), передавать информацию в сжатом и развернутом виде в соответствии с учебной задачей;

использовать различные виды аудирования - выборочное, ознакомительное, детальное (с учетом особых образовательных потребностей и особенностей речевого развития обучающихся), и чтения - изучающее, ознакомительное, просмотровое, поисковое, в зависимости от поставленной учебной задачи (цели); извлекать необходимую информацию из прослушанных и прочитанных текстов различных функциональных разновидностей языка и жанров; оценивать прочитанный или прослушанный текст с точки зрения использованных в нем языковых средств; оценивать достоверность содержащейся в тексте информации;

выделять главную и дополнительную информацию текстов; выявлять дефицит информации текста, необходимой для решения поставленной задачи, и восполнять его путем использования других источников информации;

в процессе чтения текста прогнозировать его содержание (в том числе по названию, ключевым словам, по первому и последнему абзацу), выдвигать предположения о дальнейшем развитии мысли автора и проверять их в процессе чтения текста;

находить и формулировать аргументы, подтверждающую или опровергающую позицию автора текста и собственную точку зрения на проблему текста, в анализируемом тексте и других источниках;

самостоятельно выбирать оптимальную форму представления литературной и другой информации (текст, презентация, таблица, схема) в зависимости от коммуникативной установки;

оценивать надежность литературной и другой информации по критериям, предложенным педагогическим работником или сформулированным самостоятельно; эффективно запоминать и систематизировать эту информацию.

Формирование универсальных учебных коммуникативных действий:

владеть различными видами монолога и диалога, формулировать в устной и письменной форме суждения на социально-культурные, нравственно-этические, бытовые, учебные темы в соответствии с темой, целью, сферой и ситуацией общения;

правильно, логично, аргументированно излагать свою точку зрения по поставленной проблеме;

выражать свою точку зрения и аргументировать ее в диалогах и дискуссиях; сопоставлять свои суждения с суждениями других участников диалога и полилога, обнаруживать различие и сходство позиций; корректно выражать свое отношение к суждениям собеседников;

формулировать цель учебной деятельности, планировать ее, осуществлять самоконтроль, самооценку, самокоррекцию; объяснять причины достижения (недостижения) результата деятельности;

осуществлять речевую рефлексию (выявлять коммуникативные неудачи и их причины, уметь предупреждать их), давать оценку приобретенному речевому опыту и корректировать собственную речь с учетом целей и условий общения;

оценивать соответствие результата поставленной цели и условиям общения; управлять собственными эмоциями, корректно выражать их в процессе речевого общения.

Формирование универсальных учебных регулятивных действий:

владеть социокультурными нормами и нормами речевого поведения в актуальных сферах речевого общения;

соблюдать нормы современного русского литературного языка и нормы речевого этикета;

уместно пользоваться в процессе устной коммуникации внеязыковыми средствами

общения (в том числе естественными жестами, мимикой лица);

публично представлять результаты проведенного языкового анализа или проекта при использовании устной речи, самостоятельно составленной компьютерной презентации выполненного лингвистического исследования, проекта.

Иностранный (английский) язык.

Формирование универсальных учебных познавательных действий.

Формирование базовых логических действий:

определять признаки языковых единиц иностранного языка, применять изученные правила, языковые модели, алгоритмы;

определять и использовать словообразовательные элементы; классифицировать языковые единицы иностранного языка; проводить аналогии и устанавливать различия между языковыми средствами родного и иностранных языков;

различать и использовать языковые единицы разного уровня (морфемы, слова, словосочетания, предложение);

определять типы высказываний на иностранном языке;

использовать информацию, представленную в схемах, таблицах при построении собственных устных и письменных высказываний.

Работа с информацией:

понимать основное или полное содержание текстов, извлекать запрашиваемую информацию и существенные детали из текста в зависимости от поставленной задачи;

понимать иноязычную речь в процессе аудирования, извлекать запрашиваемую информацию и существенные детали в зависимости от поставленной задачи;

прогнозировать содержание текста по заголовку и иллюстрациям, устанавливать логические связи в тексте, последовательность событий, восстанавливать текст из разрозненных частей;

определять значение нового слова по контексту;

кратко отображать информацию на иностранном языке, использовать ключевые слова, выражения, составлять план;

оценивать достоверность информации, полученной из иноязычных источников, сети Интернет.

Формирование универсальных учебных коммуникативных действий:

воспринимать и создавать собственные диалогические и монологические высказывания в соответствии с поставленной задачей;

адекватно выбирать языковые средства для решения коммуникативных задач;

знать основные нормы речевого этикета и речевого поведения на английском языке в соответствии с коммуникативной ситуацией.

осуществлять работу в парах, группах, выполнять разные социальные роли: ведущего и исполнителя;

выражать свою точку зрения на английском языке при использовании изученных языковых средств, уметь корректно выражать свое отношение к альтернативной позиции;

представлять на иностранном языке результаты выполненной проектной работы с использованием компьютерной презентации.

Формирование универсальных учебных регулятивных действий:

формулировать новые учебные задачи, определять способы их выполнения в сотрудничестве с педагогическим работником и самостоятельно;

планировать работу в парах или группе, определять свою роль, распределять задачи между участниками;

воспринимать речь партнера при работе в паре или группах, при необходимости ее корректировать;

корректировать свою деятельность с учетом поставленных учебных задач, возникающих в ходе их выполнения, трудностей и ошибок;

осуществлять самоконтроль при выполнении заданий, адекватно оценивать результаты

своей деятельности.

Математика и информатика.

Формирование универсальных учебных познавательных действий.

Формирование базовых логических действий:

выявлять качества, свойства, характеристики математических объектов;

различать свойства и признаки объектов;

сравнивать, упорядочивать, классифицировать числа, величины, выражения, формулы, графики, геометрические фигуры;

устанавливать связи и отношения, проводить аналогии, распознавать зависимости между объектами;

анализировать изменения и находить закономерности;

формулировать и использовать определения понятий, теоремы; выводить следствия, строить отрицания, формулировать обратные теоремы; использовать логические связки “и”, “или”, “если ..., то ...”; обобщать и конкретизировать; строить заключения от общего к частному и от частного к общему;

использовать кванторы “все”, “всякий”, “любой”, “некоторый”, “существует”; приводить пример и контрпример;

различать, распознавать верные и неверные утверждения;

выражать отношения, зависимости, правила, закономерности с помощью формул;

моделировать отношения между объектами, использовать символные и графические модели;

воспроизводить и строить логические цепочки утверждений, прямые и от противного;

устанавливать противоречия в рассуждениях;

создавать, применять и преобразовывать знаки и символы, модели и схемы для решения учебных и познавательных задач;

применять различные методы, инструменты и запросы при поиске и отборе информации или данных из источников с учетом предложенной учебной задачи и заданных критериев.

Формирование базовых исследовательских действий:

формулировать вопросы исследовательского характера о свойствах математических объектов, влиянии на свойства отдельных элементов и параметров; выдвигать гипотезы, разбирать различные варианты; использовать пример, аналогию и обобщение;

доказывать, обосновывать, аргументировать свои суждения, выводы, закономерности и результаты;

представлять выводы, результаты опытов и экспериментов, используя, в том числе математический язык и символику;

оценивать надежность информации по критериям, предложенным педагогическим работником или сформулированным самостоятельно.

Работа с информацией:

использовать таблицы и схемы для структурированного представления информации, графические способы представления данных;

переводить вербальную информацию в графическую форму и наоборот; выявлять недостаточность и избыточность информации, данных, необходимых для решения учебной или практической задачи;

распознавать неверную информацию, данные, утверждения; устанавливать противоречия в фактах, данных;

находить ошибки в неверных утверждениях и исправлять их; оценивать надежность информации по критериям, предложенным педагогическим работником или сформулированным самостоятельно.

Формирование универсальных учебных коммуникативных действий:

выстраивать и представлять в письменной форме логику решения задачи, доказательства, подкрепляя пояснениями, обоснованиями в текстовом и графическом виде;

владеть базовыми нормами информационной этики и права, основами информационной

безопасности, определяющими правила общественного поведения, формы социальной жизни в группах и сообществах, существующих в виртуальном пространстве;

понимать и использовать преимущества командной и индивидуальной работы при решении конкретной проблемы, в том числе при создании информационного продукта;

принимать цель совместной информационной деятельности по сбору, обработке, передаче, формализации информации;

коллективно строить действия по ее достижению: распределять роли, договариваться, обсуждать процесс и результат совместной работы;

выполнять свою часть работы с информацией или информационным продуктом, достигая качественного результата по своему направлению и координируя свои действия с другими членами команды;

оценивать качество своего вклада в общий информационный продукт по определенным критериям, самостоятельно сформулированным участниками взаимодействия.

Формирование универсальных учебных регулятивных действий:

удерживать цель деятельности;

планировать выполнение учебной задачи, выбирать и аргументировать способ деятельности;

корректировать деятельность с учетом возникших трудностей, ошибок, новых данных или информации;

анализировать и оценивать собственную работу, например: меру собственной самостоятельности, затруднения, дефициты, ошибки;

Естественно-научные предметы.

Формирование универсальных учебных познавательных действий.

Формирование базовых логических действий:

выдвигать гипотезы, объясняющие простые явления;

строить простейшие модели физических явлений (в виде рисунков или схем); прогнозировать свойства веществ на основе общих химических свойств изученных классов или групп веществ, к которым они относятся;

объяснять общности происхождения и эволюции систематических групп растений на примере сопоставления биологических растительных объектов.

Формирование базовых исследовательских действий:

исследование явления теплообмена при смешивании холодной и горячей воды;

исследование процесса испарения различных жидкостей; планирование и осуществление на практике химических экспериментов, проведение наблюдений, получение выводов по результатам эксперимента (обнаружение сульфат-ионов, взаимодействие разбавленной серной кислоты с цинком).

Работа с информацией:

анализировать оригинальный текст, посвященный использованию звука (или ультразвука) в технике (например, эхолокация, ультразвук в медицине); выполнять задания по тексту (смысловое чтение);

использование при выполнении учебных заданий и в процессе исследовательской деятельности научно-популярную литературу химического содержания, справочные материалы, ресурсы сети Интернет.

анализировать современные источники о вакцинах и вакцинировании; обсуждать роли вакцин и лечебных сывороток для сохранения здоровья человека.

Формирование универсальных учебных коммуникативных действий:

сопоставлять свои суждения с суждениями других участников дискуссии, при выявлении различий и сходства позиций по отношению к обсуждаемой естественнонаучной проблеме;

выражать свою точку зрения на решение естественно-научной задачи в устных и письменных текстах;

публично представлять результаты выполненного естественно-научного исследования

или проекта, физического или химического опыта, биологического наблюдения;

определять и принимать цель совместной деятельности по решению естественно-научной проблемы, организация действий по ее достижению: обсуждение процесса и результатов совместной работы; обобщение мнений нескольких людей;

координировать собственные действия с другими членами команды при решении задачи, выполнении естественно-научного исследования;

оценивать собственный вклад в решение естественно-научной проблемы.

Формирование универсальных учебных регулятивных действий:

выявление проблем в жизненных и учебных ситуациях, требующих для решения проявлений естественно-научной грамотности;

анализ и выбор различных подходов к принятию решений в ситуациях, требующих естественно-научной грамотности и знакомства с современными технологиями (индивидуальное, принятие решения в группе, принятие решений группой);

самостоятельное составление алгоритмов решения естественно-научной задачи или плана естественно-научного исследования с учетом собственных возможностей.

выработка адекватной оценки ситуации, возникшей при решении естественнонаучной задачи и при выдвижении плана, изменения ситуации в случае необходимости;

объяснение причин достижения (недостижения) результатов деятельности по решению естественно-научной задачи, проекта или естественно-научного исследования;

оценка соответствия результата решения естественно-научной проблемы поставленным целям и условиям;

готовность ставить себя на место другого человека в ходе дискуссии по естественно-научной проблеме, готовность понимать мотивы, намерения и логику другого.

Общественно-научные предметы.

Формирование универсальных учебных познавательных действий.

Формирование базовых логических действий:

систематизировать, классифицировать и обобщать исторические факты;

составлять синхронистические и систематические таблицы;

выявлять и характеризовать существенные признаки исторических явлений, процессов;

сравнивать исторические явления, процессы (в том числе политическое устройство государств, социально-экономические отношения, пути модернизации) по горизонтали (существовавшие синхронно в разных сообществах) и в динамике (“было - стало”) по заданным или самостоятельно определенным основаниям;

использовать понятия и категории современного исторического знания (в том числе эпоха, цивилизация, исторический источник, исторический факт, историзм); выявлять причины и следствия исторических событий и процессов; осуществлять по самостоятельно составленному плану учебный исследовательский проект по истории (например, по истории своего края, города, села), привлекая материалы музеев, библиотек, СМИ;

соотносить результаты своего исследования с уже имеющимися данными, оценивать их значимость;

классифицировать (выделять основания, заполнять составлять схему, таблицу) виды деятельности человека: виды юридической ответственности по отраслям права, механизмы государственного регулирования экономики: современные государства по форме правления, государственно-территориальному устройству, типы политических партий, общественно-политических организаций;

сравнивать формы политического участия (выборы и референдум), проступок и преступление, дееспособность малолетних в возрасте от 6 до 14 лет и несовершеннолетних в возрасте от 14 до 18 лет, мораль и право;

определять конструктивные модели поведения в конфликтной ситуации, находить конструктивное разрешение конфликта;

преобразовывать статистическую и визуальную информацию в текст; вносить коррективы в моделируемую экономическую деятельность на основе изменившихся ситуаций;

использовать полученные знания для публичного представления результатов своей деятельности в сфере духовной культуры;

выступать с сообщениями в соответствии с особенностями аудитории и регламентом (с учетом особых образовательных потребностей и особенностей речевого развития обучающихся);

устанавливать и объяснять взаимосвязи между правами человека и гражданина и обязанностями граждан;

устанавливать эмпирические зависимости между продолжительностью дня и географической широтой местности, между высотой Солнца над горизонтом и географической широтой местности на основе анализа данных наблюдений; классифицировать формы рельефа суши по высоте и по внешнему облику, классифицировать острова по происхождению.

формулировать оценочные суждения с использованием разных источников географической информации;

самостоятельно составлять план решения учебной географической задачи.

Формирование базовых исследовательских действий:

представлять результаты наблюдений в табличной и (или) графической форме;

формулировать вопросы, осуществлять поиск ответов для прогнозирования, например, изменения численности населения Российской Федерации в будущем;

представлять результаты фенологических наблюдений и наблюдений за погодой в различной форме (табличной, графической, географического описания);

проводить по самостоятельно составленному плану небольшое исследование роли традиций в обществе;

проводить изучение несложных практических ситуаций, связанных с использованием различных способов повышения эффективности производства.

Работа с информацией:

проводить поиск необходимой исторической информации в учебной и научной литературе, аутентичных источниках (материальных, письменных, визуальных), например, публицистике в соответствии с предложенной познавательной задачей;

анализировать и интерпретировать историческую информацию, применяя приемы критики источника, высказывать суждение о его информационных особенностях и ценности (по заданным или самостоятельно определяемым критериям);

сравнивать данные разных источников исторической информации, выявлять их сходство и различия;

выбирать оптимальную форму представления результатов самостоятельной работы с исторической информацией (например, сообщение, эссе, презентация, учебный проект);

выбирать источники географической информации (картографические, статистические, текстовые, видео- и фотоизображения, компьютерные базы данных), необходимые для изучения особенностей хозяйства России;

находить, извлекать и использовать информацию, характеризующую отраслевую, функциональную и территориальную структуру хозяйства России;

выделять географическую информацию, которая является противоречивой или может быть недостоверной;

определять информацию, недостающую для решения той или иной задачи; извлекать информацию о правах и обязанностях обучающегося, заполнять соответствующие таблицы, составлять план;

анализировать и обобщать текстовую и статистическую информацию об отклоняющемся поведении, его причинах и негативных последствиях из адаптированных источников (в том числе учебных материалов) и публикаций СМИ;

представлять информацию в виде кратких выводов и обобщений; осуществлять поиск информации о роли непрерывного образования в современном обществе в разных источниках информации;

сопоставлять и обобщать информацию, представленную в разных формах

(описательную, графическую, аудиовизуальную).

Формирование универсальных учебных коммуникативных действий:

определять характер отношений между людьми в различных исторических и современных ситуациях, событиях;

раскрывать значение совместной деятельности, сотрудничества людей в разных сферах в различные исторические эпохи;

принимать участие в обсуждении открытых (в том числе дискуссионных) вопросов истории, высказывая и аргументируя свои суждения;

осуществлять презентацию выполненной самостоятельной работы, проявляя способность к диалогу с аудиторией;

оценивать собственные поступки и поведение других людей с точки зрения их соответствия правовым и нравственным нормам;

анализировать причины социальных и межличностных конфликтов, моделировать варианты выхода из конфликтной ситуации;

выражать свою точку зрения, участвовать в дискуссии;

осуществлять совместную деятельность, включая взаимодействие с людьми другой культуры, национальной и религиозной принадлежности на основе гуманистических ценностей, взаимопонимания между людьми разных культур с точки зрения их соответствия духовным традициям общества;

сравнивать результаты выполнения учебного географического проекта с исходной задачей и оценивать вклад каждого члена команды в достижение результатов, разделять сферу ответственности;

планировать организацию совместной работы при выполнении учебного проекта;

разделять сферу ответственности.

Формирование универсальных учебных регулятивных действий:

раскрывать смысл и значение деятельности людей в истории на уровне отдельно взятых личностей (например, правителей, общественных деятелей, ученых, деятелей культуры) и общества в целом (в том числе при характеристике целей и задач социальных движений, реформ и революций);

определять способ решения поисковых, исследовательских, творческих задач по истории (включая использование на разных этапах обучения сначала предложенных, а затем самостоятельно определяемых плана и источников информации);

осуществлять самоконтроль и рефлексию применительно к результатам своей учебной деятельности, соотнося их с исторической информацией, содержащейся в учебной и исторической литературе;

самостоятельно составлять алгоритм решения географических задач и выбирать способ их решения с учетом имеющихся ресурсов и собственных возможностей, аргументировать предлагаемые варианты решений.

Описание особенностей реализации основных направлений и форм учебно-исследовательской деятельности в рамках урочной и внеурочной работы.

Особенности реализации основных направлений и форм учебно-исследовательской и проектной деятельности в рамках урочной и внеурочной деятельности:

Одним из важнейших путей формирования УУД на уровне основного общего образования является включение обучающихся с ОВЗ в учебно-исследовательскую и проектную деятельность (УИПД), которая организуется на основе программы формирования УУД.

Организация УИПД призвана обеспечивать формирование у обучающихся опыта применения УУД в жизненных ситуациях, навыков учебного сотрудничества и социального взаимодействия со сверстниками, обучающимися младшего и старшего возраста, взрослыми.

УИПД обучающихся с ОВЗ должна быть сориентирована на формирование и развитие научного способа мышления, устойчивого познавательного интереса, готовности к постоянному саморазвитию и самообразованию, способности к проявлению самостоятельности

и творчества при решении лично и социально значимых проблем.

УИПД может осуществляться обучающимися индивидуально и коллективно (в составе малых групп, класса). Все виды и формы УИПД адаптируются с учетом особенностей и особых образовательных потребностей обучающихся.

Результаты учебных исследований и проектов, реализуемых обучающимися в рамках урочной и внеурочной деятельности, являются важнейшими показателями уровня сформированности у обучающихся с ОВЗ комплекса познавательных, коммуникативных и регулятивных учебных действий,

УУД оцениваются на протяжении всего процесса формирования учебно-исследовательской и проектной деятельности.

Материально-техническое оснащение образовательного процесса обеспечивает возможность включения обучающихся с ОВЗ в УИПД, в том числе при использовании вспомогательных средств и ассистивных технологий с учетом особых образовательных потребностей и особенностей обучающихся.

С учетом вероятности возникновения особых условий организации образовательного процесса (в том числе эпидемиологическая обстановка или сложные погодные условия, возникшие у обучающегося проблемы со здоровьем, выбор обучающимся индивидуальной траектории) учебно-исследовательская и проектная деятельность обучающихся может быть реализована в дистанционном формате.

Особенности реализации учебно-исследовательской деятельности.

Особенность учебно-исследовательской деятельности (далее - УИД) состоит в том, что она нацелена на решение обучающимися познавательной проблемы, носит теоретический характер, ориентирована на получение обучающимися субъективно нового знания (ранее неизвестного или мало известного), на организацию его теоретической опытно-экспериментальной проверки.

Исследовательские задачи представляют собой особый вид педагогической установки, ориентированной:

на формирование и развитие у обучающихся умений поиска ответов на проблемные вопросы, предполагающие использование имеющихся у них знаний, получение новых посредством размышлений, рассуждений, предположений, экспериментирования;

на овладение обучающимися базовыми исследовательскими умениями (формулировать гипотезу и задачи исследования, планировать и осуществлять экспериментальную работу, анализировать результаты и формулировать выводы).

Осуществление УИД обучающимися включает в себя ряд этапов:

обоснование актуальности исследования;

планирование или проектирование исследовательских работ (выдвижение гипотезы, постановка цели и задач), выбор необходимых средств или инструментария;

проведение экспериментальной работы с поэтапным контролем и коррекцией результатов работ, проверка гипотезы;

описание процесса исследования, оформление результатов учебно-исследовательской деятельности в виде конечного продукта;

представление результатов исследования (с учетом особых образовательных потребностей и особенностей обучающихся);

Ценность учебно-исследовательской работы для обучающихся с ОВЗ связана с активизацией учебно-познавательной деятельности, общего и речевого развития с учетом их особых образовательных потребностей и индивидуальных особенностей, возможностью решать доступные исследовательские задачи.

Особенности организации учебно-исследовательской деятельности в рамках урочной деятельности.

Особенность организации УИД обучающихся в рамках урочной деятельности связана с тем, что учебное время, которое может быть специально выделено на осуществление полноценной исследовательской работы в классе и в рамках выполнения домашних заданий,

крайне ограничено и ориентировано в первую очередь на реализацию задач предметного обучения.

С учетом этого при организации УИД обучающихся в урочное время целесообразно ориентироваться на реализацию двух основных направлений исследований:

- предметные учебные исследования;
- междисциплинарные учебные исследования.

В отличие от предметных учебных исследований, нацеленных на решение задач, связанных с освоением содержания одного учебного предмета, междисциплинарные учебные исследования ориентированы на интеграцию различных областей знания об окружающем мире, изучаемых на нескольких учебных предметах.

УИД в рамках урочной деятельности выполняется обучающимся под руководством педагогического работника или самостоятельно по выбранной теме в рамках одного или нескольких изучаемых учебных предметов (курсов) в любой избранной области учебной деятельности в индивидуальном и групповом форматах.

Формы организации исследовательской деятельности обучающихся могут быть следующими:

- урок-исследование;
- урок с использованием интерактивной беседы в исследовательском ключе;
- урок-эксперимент, позволяющий освоить элементы исследовательской деятельности (планирование и проведение эксперимента, обработка и анализ его результатов);
- урок-консультация;
- мини-исследование в рамках домашнего задания.

В связи с недостаточностью времени на проведение развернутого полноценного исследования на уроке наиболее целесообразным с методической точки зрения и оптимальным с точки зрения временных затрат является использование:

- учебных исследовательских задач, предполагающих деятельность обучающихся в проблемной ситуации, поставленной перед ними педагогическим работником;
- мини-исследований, организуемых педагогическим работником в течение одного или двух уроков (“сдвоенный урок”) и ориентирующих обучающихся на поиск ответов на один или несколько проблемных вопросов.

Основными формами представления итогов учебных исследований являются доклад (с компьютерной презентацией), реферат, отчет, статья, обзор и другие формы.

Особенности организации учебно-исследовательской деятельности в рамках внеурочной деятельности:

1) особенность УИД обучающихся в рамках внеурочной деятельности связана с тем, что в данном случае имеется достаточно времени на организацию и проведение развернутого и полноценного исследования;

2) с учетом этого при организации УИД обучающихся во внеурочное время целесообразно ориентироваться на реализацию нескольких направлений учебных исследований, включая социально-гуманитарное, филологическое, естественнонаучное, информационно-технологическое, междисциплинарное;

3) основными формами организации УИД во внеурочное время являются в том числе конференции, семинары, диспуты дискуссии, брифинги, а также исследовательская практика, образовательные экспедиции, походы, поездки, экскурсии, в том числе виртуальные, научно-исследовательское общество обучающихся;

4) в процессе внеурочной деятельности УИД может быть организована совместно с нормативно развивающимися сверстниками;

5) для представления итогов УИД во внеурочное время наиболее целесообразно использование различных форм предъявления результатов в том числе: письменная исследовательская работа (эссе, доклад, реферат), обзоры, отчеты.

Общие рекомендации по оцениванию учебно-исследовательской деятельности:

1) при оценивании результатов УИД следует ориентироваться на то, что основными

критериями учебного исследования является то, насколько доказательно и корректно решена поставленная проблема, насколько полно и последовательно достигнуты сформулированные цель, задачи, гипотеза;

2) оценка результатов УИД должна учитывать то, насколько обучающимся в рамках проведения исследования удалось продемонстрировать базовые исследовательские действия, описать результаты логично, четко и грамотно.

Особенности организации проектной деятельности.

Особенность проектной деятельности (далее - ПД) заключается в том, что она нацелена на получение конкретного результата ("продукта"), с учетом заранее заданных требований и запланированных ресурсов.

Специфика ПД обучающихся с ОВЗ в значительной степени связана с ориентацией на получение проектного результата, обеспечивающего решение прикладной задачи и имеющего конкретное выражение.

ПД имеет прикладной характер и ориентирована на поиск, нахождение обучающимися практического средства (например, инструмента) для решения жизненной, социально-значимой или познавательной проблемы.

Проектные задачи отличаются (от исследовательских) иной логикой решения, а также тем, что нацелены на формирование и развитие у обучающихся умений:

определять оптимальный путь решения проблемного вопроса, прогнозировать проектный результат и оформлять его в виде реального "продукта";

использовать для создания проектного "продукта" имеющиеся знания и освоенные способы действия.

Осуществление ПД обучающимися включает ряд этапов, которые выполняются ими под руководством педагогического работника или самостоятельно: анализ и формулирование проблемы; формулирование темы проекта; постановка цели и задач проекта; составление плана работы; сбор информации или исследование; выполнение технологического этапа; подготовка и защита проекта (устный доклад с компьютерной презентацией); рефлексия, анализ результатов выполнения проекта, оценка качества выполнения.

Особенности организации ПД в рамках урочной деятельности.

Особенности организации ПД обучающихся в рамках урочной деятельности так же, как и при организации учебных исследований, обусловлены тем, что учебное время ограничено, не позволяет осуществить полноценную проектную работу в классе и в рамках выполнения домашних заданий.

С учетом этого при организации ПД обучающихся с ОВЗ в урочное время целесообразно ориентироваться на реализацию двух направлений проектирования: предметные проекты и метапредметные проекты. Предметные проекты нацелены на решение задач предметного обучения, метапредметные проекты могут быть сориентированы на решение прикладных проблем, связанных с практическими задачами жизнедеятельности, в том числе социального характера, выходящих за рамки содержания предметного обучения.

Формы организации ПД обучающихся могут быть следующие: монопроект (использование содержания одного предмета); межпредметный проект (использование интегрированного знания и способов учебной деятельности различных предметов); метапроект (использование областей знания и методов деятельности, выходящих за рамки предметного обучения).

Основными формами представления итогов ПД являются: материальный объект, макет, конструкторское изделие; отчетные материалы по проекту (тексты, мультимедийные продукты).

Особенности организации ПД в рамках внеурочной деятельности:

Особенности организации ПД обучающихся в рамках внеурочной деятельности так же, как и при организации учебных исследований, связаны с тем, что имеющееся время предоставляет большие возможности для организации, подготовки и реализации развернутого и полноценного учебного проекта, в том числе при его выполнении совместно с нормативно

развивающимися сверстниками.

С учетом этого при организации ПД обучающихся во внеурочное время целесообразно ориентироваться на реализацию следующих направлений учебного проектирования: гуманитарное, естественно-научное, социально-ориентированное, инженерно-техническое, художественно-творческое, спортивно-оздоровительное, туристско-краеведческое.

В качестве основных форм организации ПД могут быть использованы в том числе творческие мастерские, экспериментальные лаборатории, проектные недели, практикумы.

Формами представления итогов ПД во внеурочное время являются материальный продукт (например, объект, макет, конструкторское изделие), медийный продукт (например, плакат, газета, журнал, рекламная продукция, фильм), публичное мероприятие (в том числе образовательное событие, социальное мероприятие или акция, театральная постановка), отчетные материалы по проекту (тексты, мультимедийные продукты, устное выступление с компьютерной презентацией).

Общие рекомендации по оцениванию ПД:

1) при оценивании результатов ПД следует учитывать, прежде всего, его практическую значимость;

2) оценка результатов ПД должна учитывать то, насколько обучающимся в рамках работы над проектом удалось продемонстрировать базовые проектные действия, включая понимание проблемы, связанных с ней цели и задач; умение определить оптимальный путь решения проблемы, планировать и работать по плану, реализовать проектный замысел и оформить его в виде реального “продукта”, осуществлять самооценку деятельности и результата, оценку деятельности товарищей в группе;

3) в процессе публичной презентации результатов проекта оценивается качество защиты проекта (четкость и ясность изложения задачи, убедительность рассуждений, последовательность в аргументации; логичность и оригинальность), качество наглядного представления проекта (использование рисунков, схем, графиков, моделей и других средств наглядной презентации), качество письменного текста (соответствие плану, оформление работы, грамотность изложения), уровень коммуникативных умений (умения излагать собственную точку зрения логично, четко и ясно, отвечать на поставленные вопросы, аргументировать и отстаивать собственную точку зрения, участвовать в дискуссии, говорить внятно и естественно, реализуя произносительные возможности).

III. Организационный раздел

Организационный раздел Программы формирования УУД у обучающихся с ОВЗ содержит описание условий, обеспечивающих развитие универсальных учебных действий у обучающихся с ОВЗ, а также форм взаимодействия участников образовательного процесса при создании и реализации программы развития универсальных учебных действий.

Условия реализации адаптированной основной общеобразовательной программы, в том числе программы УУД, должны обеспечить обучающимся овладение ключевыми компетенциями, включая формирование опыта проектно-исследовательской деятельности и ИКТ-компетенций.

Требования к условиям включают:

укомплектованность образовательной организации руководящими работниками, владеющими технологиями обучения обучающихся с ОВЗ, в том числе инклюзивного;

укомплектованность образовательной организации педагогическими работниками, владеющими технологиями обучения обучающихся с ОВЗ, в том числе инклюзивного;

укомплектованность образовательной организации педагогическим работниками-дефектологами соответствующего профиля;

непрерывность профессионального развития педагогических работников образовательной организации, реализующей АООП ОО.

Педагогические кадры должны иметь необходимый уровень подготовки для реализации программы УУД обучающихся с ОВЗ, что включает в том числе следующее:

повышение квалификации в области обучения той категории обучающихся с ОВЗ, которым адресована реализуемая АООП ООО с учетом требований к педагогическим кадрам, реализующим данные образовательные программы;

овладение профессиональными компетенциями реализации особых образовательных потребностей адресной группы обучающихся с ОВЗ на уровне основного общего образования;

участие в разработке программы по формированию УУД или участие во внутришкольном семинаре, посвященном особенностям применения разработанной программы формирования УУД;

осуществление образовательно-коррекционного процесса в рамках учебного предмета в соответствии с особенностями формирования конкретных УУД с учетом особых образовательных потребностей и индивидуальных особенностей адресной категории обучающихся с ОВЗ;

осуществление формирования УУД в рамках проектной, исследовательской деятельности с учетом особых образовательных потребностей и индивидуальных особенностей обучающихся с ОВЗ;

владение навыками формирующего оценивания с учетом особых образовательных потребностей и индивидуальных особенностей обучающихся с ОВЗ;

владение навыками тьюторского сопровождения обучающихся с учетом особых образовательных потребностей и индивидуальных особенностей обучающихся с ОВЗ;

привлечение диагностического инструментария для оценки качества формирования УУД в рамках предметной и внепредметной деятельности с учетом особых образовательных потребностей и индивидуальных особенностей обучающихся с ОВЗ.

Формы взаимодействия участников образовательного процесса при создании и реализации программы развития УУД.

С целью разработки и реализации программы формирования УУД в образовательной организации может быть создана рабочая группа. В рабочую группу кроме педагогических работников-предметников и методистов необходимо включать специалистов психолого-педагогического сопровождения: педагога- психолога, учителя-логопеда, учителя-дефектолога. Их участие позволит точнее конкретизировать планируемые метапредметные результаты обучающихся с учетом особых образовательных потребностей, нозологических и индивидуальных особенностей обучающихся с ОВЗ; а также соотнести формируемые универсальные учебные действия с содержанием ПКР.

Рабочая группа реализует свою деятельность по следующим направлениям:

разработка плана координации деятельности педагогических работников в том числе предметников, учителей-дефектологов, направленной на формирование УУД на основе АООП ООО и ФРП;

выделение общих для всех предметов планируемых результатов в овладении познавательными, коммуникативными, регулятивными учебными действиями; определение образовательной предметности, которая может быть положена в основу работы по развитию УУД;

определение способов межпредметной интеграции, обеспечивающей достижение данных результатов (например, междисциплинарный модуль, интегративные уроки);

определение этапов и форм постепенного усложнения деятельности обучающихся по овладению универсальными учебными действиями с учетом их особых образовательных потребностей и индивидуальных особенностей;

разработка общего алгоритма (технологической схемы) урока, имеющего два целевых фокуса: предметный и метапредметный;

разработка основных подходов к конструированию задач на применение универсальных учебных действий;

конкретизация основных подходов к организации учебно-исследовательской и проектной деятельности обучающихся в рамках урочной и внеурочной деятельности;

разработка основных подходов к организации учебной деятельности по формированию и

развитию ИКТ-компетенций;

разработка комплекса мер по организации системы оценки деятельности образовательной организации по формированию и развитию универсальных учебных действий у обучающихся;

разработка методики и инструментария мониторинга успешности освоения и применения обучающимися универсальных учебных действий;

организация и проведение серии семинаров с педагогическими работниками, работающими на уровне начального общего образования в целях реализации принципа преемственности в плане развития УУД;

организация и проведение систематических консультаций с педагогическими работниками по предметам и учителями-дефектологами по проблемам, связанным с развитием универсальных учебных действий в образовательном процессе;

организация и проведение методических семинаров с педагогическими работниками, включая педагога-психолога и социального педагога, по анализу и способам минимизации рисков развития УУД у обучающихся;

организация разъяснительной или просветительской работы с родителями (законными представителями) по проблемам развития УУД у обучающихся;

организация отражения результатов работы по формированию УУД обучающихся на сайте образовательной организации.

Рабочей группой может быть реализовано несколько этапов с соблюдением необходимых процедур контроля, коррекции и согласования (конкретные процедуры разрабатываются рабочей группой и утверждаются руководителем).

На подготовительном этапе команда образовательной организации может провести следующие аналитические работы:

проанализировать рекомендательные, теоретические и научно-методические материалы, которые могут быть использованы для наиболее эффективного выполнения задач программы;

определить обучающихся, в том числе с выдающимися способностями, нуждающихся в построении индивидуальной образовательной траектории;

проанализировать достигнутые обучающимися результаты по форсированию УУД на уровне начального общего образования при реализации соответствующего варианта АООП НОО;

проанализировать опыт успешных практик, в том числе с использованием информационных ресурсов образовательной организации.

На основном этапе осуществляется работа по проектированию общей стратегии развития УУД, организации и механизмов реализации задач программы, определению специальных требований к условиям реализации программы развития УУД с учетом особых образовательных потребностей и индивидуальных особенностей обучающихся с ОВЗ.

На заключительном этапе проводится обсуждение хода реализации программы на методических семинарах образовательной организации, в том числе с привлечением внешних консультантов из других образовательных, научных, социальных организаций.

В целях соотнесения формирования метапредметных результатов с рабочими программами по учебным предметам, а также определения возможности формирования универсальных учебных действий у обучающихся с учетом их особых образовательных потребностей на основе имеющейся базы образовательных технологий, активизации взаимодействия и реализации потенциала педагогических работников, в образовательной организации на регулярной основе должны проводиться методические советы.

Формы привлечения консультантов, экспертов и научных руководителей могут строиться на основе договорных отношений, отношений взаимовыгодного сотрудничества. Такие формы могут в себя включать, но не ограничиваться следующим:

договор с вузом о взаимовыгодном сотрудничестве (привлечение научных сотрудников, преподавателей университетов в качестве экспертов, консультантов, научных руководителей в обмен на предоставление возможности прохождения практики студентам или возможности

проведения исследований на базе организации);

договор о сотрудничестве может основываться на оплате услуг экспертов, консультантов, научных руководителей;

экспертная, научная и консультационная поддержка может осуществляться в рамках сетевого взаимодействия общеобразовательных организаций;

консультационная, экспертная, научная поддержка может осуществляться в рамках организации повышения квалификации на базе стажировочных площадок (школ), применяющих современные образовательные технологии, имеющих высокие образовательные результаты обучающихся с ОВЗ, реализующих эффективные модели финансово-экономического управления.

Взаимодействие с учебными, научными и социальными организациями может включать проведение в том числе консультаций, круглых столов, мастер-классов, тренингов.

Приведенные направления и формы взаимодействия носят рекомендательный характер и могут быть скорректированы и дополнены образовательной организацией с учетом конкретных особенностей и текущей ситуации.

Программа коррекционной работы

Программа коррекционной работы (далее ПКР) является неотъемлемым структурным компонентом АОП ООО для обучающихся с РАС (вариант 8.1).

В соответствии с ФГОС ООО ПКР направлена на осуществление индивидуально-ориентированной психолого-педагогической помощи обучающимся с РАС в освоении АОП ООО (вариант 8.1) с учетом их особых образовательных потребностей, на социальную адаптацию и личностное самоопределение. ПКР уровня основного общего образования непрерывна и преемственна с другими уровнями образования (начальным, средним).

ПКР должна обеспечивать:

- выявление индивидуальных образовательных потребностей обучающихся с РАС, направленности личности, профессиональных склонностей;
- систему комплексного психолого-педагогического сопровождения образовательно-коррекционного процесса с учетом особых образовательных потребностей обучающихся с РАС, включающего психолого-педагогическое обследование (на начало обучения в 5 классе - стартовая диагностика) и мониторинг динамики их развития, личностного становления, проведение индивидуальных и групповых коррекционно-развивающих занятий (на основе рекомендаций психолого-медико-педагогической комиссии и психолого-педагогического консилиума образовательной организации), направленных, в том числе на оказание специализированной индивидуально ориентированной коррекционно-развивающей помощи обучающимся на основе компенсации первичных нарушений и прпедевтики производных отклонений в развитии, активизации ресурсов социально-психологической адаптации личности обучающегося для самореализации в обществе и в контексте достижения планируемых результатов образования;
- успешное освоение АОП ООО (вариант 8.1), достижение обучающимися с РАС предметных, метапредметных и личностных результатов с учетом их особых образовательных потребностей.

ПКР должна содержать:

- план диагностических и коррекционно-развивающих мероприятий, обеспечивающих удовлетворение индивидуальных образовательных потребностей обучающихся с РАС, освоение ими АОП ООО (вариант 8.1);
- описание условий обучения и воспитания обучающихся (с учетом их особых образовательных потребностей), методы их обучения и воспитания, применение, при необходимости, специальных учебников, учебных пособий и дидактических материалов, специализированных компьютерных программ, особенности проведения групповых и индивидуальных коррекционно-развивающих занятий;
- описание основного содержания рабочих программ коррекционно-развивающих курсов;

- перечень дополнительных коррекционно-развивающих занятий (при наличии);
- планируемые результаты коррекционной работы и подходы к их оценке.
- ПКР вариативна по форме и по содержанию в зависимости от особых образовательных потребностей, характера имеющихся трудностей и особенностей социальной адаптации обучающихся с РАС, региональной специфики и особенностей образовательно-коррекционного процесса в образовательной организации.

ПКР предусматривает создание условий обучения и воспитания, позволяющих учитывать индивидуальные образовательные потребности обучающихся посредством дифференцированного психолого-педагогического сопровождения, индивидуализации и дифференциации образовательно-коррекционного процесса.

ПКР предусматривает организацию индивидуально-ориентированных коррекционно-развивающих мероприятий, обеспечивающих удовлетворение особых образовательных потребностей обучающихся с РАС в освоении АОП ООО.

ПКР может быть реализована при разных формах получения образования обучающимися, в том числе обучение на дому и с применением дистанционных технологий. Степень включенности специалистов в программу коррекционной работы устанавливается образовательной организацией самостоятельно. Объем помощи, направления и содержание коррекционно-развивающей работы с обучающимся определяются на основании заключения ППК и ПМПК.

Реализация ПКР предусматривает осуществление комплексного подхода в образовательно-коррекционном процессе на основе взаимодействия участников образовательных отношений. Основным механизмом, обеспечивающим системность помощи, является психолого-педагогический консилиум образовательной организации.

ПКР разрабатывается на период получения основного общего образования и включает в себя следующие разделы:

- Цели, задачи и принципы построения ПКР.
- Перечень и содержание направлений работы.
- Механизмы реализации программы.
- Условия реализации программы.
- Планируемые результаты реализации программы.

Программа коррекционной работы с обучающимися с РАС АОП ООО для обучающихся с РАС (вариант 8.1.)

I. Цели, задачи и принципы построения ПКР

При проектировании ПКР следует иметь в виду, что АОП ООО для обучающихся с расстройствами аутистического спектра адресована обучающимся с РАС, демонстрирующим готовность к получению основного общего образования в соответствии с достигнутыми личностными, метапредметными и предметными результатами, определенными в АОП НОО в условиях, учитывающих их особые образовательные потребности.

АОП ООО для обучающихся с РАС предполагает обязательную реализацию ПКР в системе учебной и внеурочной деятельности при создании специальных условий, учитывающих особые образовательные потребности обучающихся с расстройствами аутистического спектра и определяющих логику построения образовательного процесса, его организацию, структуру и содержание на основе личностно ориентированного и индивидуально-дифференцированного подходов.

Ценностные ориентиры ПКР связаны с тем, что реализация программы в ходе всего образовательно-коррекционного процесса способствует качественному образованию обучающихся с РАС с учетом их особых образовательных потребностей и индивидуальных особенностей, достижению планируемых результатов основного общего образования.

Цель ПКР: определение комплексной системы психолого-педагогической и социальной помощи обучающимся с РАС с трудностями в обучении и в социализации для успешного освоения основной общеобразовательной программы на основе компенсации имеющихся нарушений и пропедевтики производных трудностей; формирование социальной компетентности, развитие адаптивных способностей личности для самореализации в обществе.

Задачи ПКР:

- определение особых образовательных потребностей, связанных с организацией образовательного процесса, направленного на преодоление патологических форм аутистической защиты у обучающихся с РАС и на развитие активных форм взаимодействия с людьми и с окружающей средой;
- определение оптимальных психолого-педагогических и организационных условий для получения основного общего образования обучающимися с трудностями в обучении и социализации, для развития личности обучающихся, их познавательных и коммуникативных способностей;
- реализация комплексного психолого-педагогического и социального сопровождения обучающихся (в соответствии с рекомендациями ППК и ПМПК при наличии);
- разработка и использование специфичных для обучающихся с РАС эффективных методов, методик, приемов и способов подачи учебного материала, необходимых для успешного освоения образовательной программы с учетом особенностей их психофизического развития, индивидуальных возможностей;
- обеспечение психологической устойчивости обучающихся с РАС; преодоление трудностей в развитии их эмоционально-волевой сферы и социальной адаптации;
- реализация системы профессиональной ориентации и содействие в профессиональном самоопределении обучающегося с РАС;
- организация и обеспечение согласованной работы команды педагогических работников и специалистов, непосредственно участвующих в сопровождении обучающихся с РАС, в том числе в рамках сетевого взаимодействия;
- оказание родителям (законным представителям) консультативной и организационной помощи по вопросам решения проблем в развитии; воспитании, социальной адаптации обучающегося с РАС; вопросам реализации АОП ООО; привлечение родителей (законных представителей) обучающегося с РАС к совместной работе с педагогическими работниками и специалистами.

Содержание ПКР определяют следующие принципы:

Преимственность.

Принцип обеспечивает создание единого образовательно-коррекционного пространства при переходе от уровня начального общего образования к основному общему образованию, способствует достижению личностных, метапредметных и предметных результатов освоения адаптированной основной общеобразовательной программы основного общего образования, необходимых обучающимся с РАС для продолжения образования, социальной адаптации и интеграции в обществе. Принцип обеспечивает связь ПКР с другими разделами адаптированной основной общеобразовательной программы основного общего образования: программой формирования универсальных учебных действий, программой воспитания и социализации обучающихся. Принцип реализуется при обязательной преимственности в образовательно-коррекционном процессе в учебной и внеурочной деятельности, в том числе при проведении коррекционно-развивающих занятий по программе коррекционной работы, а также в условиях семейного воспитания при взаимодействии всех участников образовательных отношений.

Соблюдение интересов обучающихся.

Принцип определяет позицию специалиста, который призван решать проблему обучающихся с максимальной пользой и в интересах обучающихся.

Непрерывность.

Принцип гарантирует обучающемуся и его родителям (законным представителям) непрерывность помощи до полного решения проблемы или определения подхода к ее решению.

Вариативность.

Принцип предполагает создание вариативных условий для получения образования обучающимися, имеющими различные трудности в обучении и социализации.

Комплексность и системность.

Принцип обеспечивает единство в подходах к диагностике, обучению и коррекции трудностей в обучении и социализации, взаимодействие педагогических работников и специалистов различного профиля в решении проблем обучающихся. Принцип предполагает комплексный психолого-педагогический характер преодоления трудностей и включает совместную работу педагогов и ряда специалистов (педагог-психолог, учитель-логопед, социальный педагог).

В программу также включены и специальные принципы, ориентированные на учет особенностей обучающихся с РАС:

- принцип системности обеспечивает единство в подходах к диагностике, обучению и коррекции нарушений обучающихся с РАС, взаимодействие педагогических работников и специалистов различного профиля в решении проблем этих обучающихся;
- принцип комплексности: преодоление нарушений должно носить комплексный медико-психолого-педагогический характер и включать совместную работу педагогов и ряда специалистов (учитель-логопед, учитель-дефектолог (олигофренопедагог), педагог-психолог, медицинские работники, социальный педагог и другие);
- принцип гуманизации, который определяет, что образование обучающихся с РАС направлено на личностное развитие, обеспечивающее возможность их успешной социализации и социальной адаптации;
- принцип педагогической инверсии, который выражается в постоянной готовности к изменению педагогической стратегии и тактики. Этот принцип также отражает изменчивость и нелинейность развития обучающегося с РАС;
- принцип преемственности: программа коррекционной работы, разработанная для обучающихся с РАС на уровне основного общего образования, должна учитывать достижения обучающимся результатов в ходе коррекционной работы на уровне начального общего образования;
- принцип сотрудничества с семьей обеспечивает участие родителей (законных представителей) и членов семьи обучающегося с РАС в коррекционно-развивающей работе, направленной на его успешную интеграцию в общество.

Перечень и содержание направлений работы.

Содержание ПКР определяется на основе решения ППК образовательной организации, базирующегося на рекомендациях ПМПК, ИПРА каждого обучающегося, результатах его комплексного обследования.

. Направления коррекционной работы: диагностическое, коррекционно-развивающее и психопрофилактическое, консультативное, информационно-просветительское.

Данные направления раскрываются содержательно в разных организационных формах деятельности образовательной организации и отражают содержание системы комплексного психолого-педагогического сопровождения обучающихся с трудностями в обучении и социализации.

Характеристика содержания направлений коррекционной работы.

Диагностическое направление предполагает:

выявление особых образовательных потребностей обучающихся с РАС при освоении основной общеобразовательной программы основного общего образования;

определение уровня актуального и зоны ближайшего развития обучающегося с ОВЗ, выявление сильных сторон обучающегося с РАС и специфических трудностей в овладении содержанием образования;

контроль динамики развития познавательной и речевой сферы обучающихся с РАС, уровня сформированности высших психических функций;

изучение личностных особенностей, особенностей эмоционально-волевой сферы, уровня адаптивных возможностей, сформированности навыков социального поведения и

коммуникации обучающегося с РАС;

изучение социальной ситуации развития и условий семейного воспитания обучающегося;

мониторинг динамики развития, успешности освоения образовательных программ основного общего образования;

анализ результатов диагностики с целью разработки, уточнения и изменения индивидуального образовательного маршрута, учебного плана, ПКР.

Диагностическое направление реализуется учителем-дефектологом, педагогом-психологом, социальным педагогом, учителями-предметниками, тьютором и другими педагогическими работниками.

Комплексное психолого-педагогическое обследование включает:

изучение индивидуальных особенностей личности обучающегося с РАС, в том числе самооценки с учетом собственных возможностей, способностей и ограничений; стремления к личностному саморазвитию и его реализации; межличностного взаимодействия (в коллективе сверстников, а также с окружающими людьми разного возраста в процессе учебной и внеурочной деятельности на основе взаимного уважения, толерантности, соблюдения социально значимых нравственно-этических норм; сформированности оценочного отношения к своему поведению и поступкам, а также к поведению и поступкам других; готовности обучающегося к здоровому образу жизни, готовности прийти на помощь, проявить внимание и доброжелательность, а также готовности к участию в жизни семьи, образовательной организации; резервов личностного развития;

изучение познавательной сферы обучающихся, включая мотивацию к учебно-познавательной деятельности, познавательные интересы; выявление резервов активизации ее развития;

изучение особенностей овладения обучающимися с РАС словесной речью - письменной и устной, в том числе ее восприятием и воспроизведением, навыками устной коммуникации; выявление резервов активизации развития у обучающихся с РАС словесной речи - письменной и устной, в том числе ее восприятия и воспроизведения;

изучение овладения обучающимися с РАС универсальными учебными действиями; выявление резервов активизации их развития;

изучение достижения обучающимися с РАС планируемых результатов обучения по каждому учебному предмету, выявление причин трудностей в обучении и резервов их преодоления;

выявление у обучающихся с РАС особых способностей (одаренности) в определенных видах учебной и внеурочной деятельности;

изучение готовности обучающихся к осознанному выбору профессии, образовательной организации для получения профессионального и (или) среднего (полного) образования с учетом собственных интересов, возможностей, способностей и ограничений.

Следует учесть, что для оценки особенностей развития специалисту чаще всего необходим определенный период, включающий время для установления контакта с обучающимся с РАС. При проведении направленного диагностического обследования, кроме использования тестовых методик, дополнительно необходимо также учитывать данные внетестовой диагностики. Для оценки состояния высших психических функций, навыков функционирования, оценивания психологического функционирования обучающихся с РАС обязательно используются методы наблюдения, клинической беседы, оценка продуктов деятельности и так далее. Также важно использовать данные, полученные различными специалистами, непосредственно контактирующими с обучающимся, их родителями (законными представителями) и педагогическими работниками.

Результаты комплексной диагностики и систематического мониторинга достижений каждым обучающимся планируемых результатов освоения образовательной программы, социальной ситуации и условий семейного воспитания обсуждаются на заседании ППК образовательной организации, отражаются в соответствующих рекомендациях (в том числе,

при необходимости, в рекомендации проведения дополнительного консультирования обучающегося в организациях образования, здравоохранения, социальной защиты).

. На основе результатов комплексного обследования, а также рекомендаций ПМПК и ИПРА разрабатывается “Индивидуальный план коррекционно-развивающей работы обучающегося”, который утверждается психолого-педагогическим консилиумом образовательной организации.

Коррекционно-развивающее и психопрофилактическое направление.

Организация и проведение коррекционно-развивающей работы в системе реализации АООП ООО отражается в следующей документации:

индивидуальных планах коррекционно-развивающей работы, разработанных для каждого обучающегося и утвержденных руководителем психолого-педагогического консилиума образовательной организации;

рабочих программах учебных предметов и планов каждого урока, проектируемых на основе лично ориентированного и индивидуально-дифференцированного подхода с учетом особенностей каждого обучающегося;

рабочих программах коррекционно-развивающих курсов по программе коррекционной работы, включенных во внеурочную деятельность по решению психолого-педагогического консилиума образовательной организации на основе индивидуального плана коррекционно-развивающей работы обучающегося и направленных на обеспечение наиболее полноценного развития обучающихся с РАС, их социальную адаптацию, преодоление трудностей в достижении планируемых результатов обучения, в овладении коммуникацией;

планах работы педагога-психолога, социального педагога, тьютора и других специалистов, проектируемых с учетом индивидуальных особенностей каждого обучающегося с РАС;

программе внеурочной деятельности, проектируемой на основе индивидуально-дифференцированного подхода.

Индивидуальный план коррекционно-развивающей работы ежегодно составляется для каждого обучающегося с РАС. В течение учебного года может происходить корректировка индивидуального плана с учетом достижения обучающимся планируемых результатов.

Индивидуальный план коррекционно-развивающей работы обучающегося содержит:

направления работы, определяемые ППК с учетом рекомендаций ПМПК и ИПРА, особых образовательных потребностей и индивидуальных особенностей каждого обучающегося, выявленных в процессе стартового комплексного психолого-педагогического обследования или мониторинга (периодического учета) достижения планируемых результатов образования, в том числе ПКР;

описание содержания, организации, примерных сроков и планируемых результатов работы по каждому направлению.

Примерный образец формы Индивидуального плана коррекционно-развивающей работы представлен в таблице 1.

Индивидуальный план коррекционно-развивающей работы					
Фамилия, имя, отчество (при наличии) обучающегося					
Класс					
Возраст обучающегося					
Причины, время и характер нарушения слуха					
Состояние слуха в настоящее время					
Слухопротезирование					
Рекомендации ПМПК и ИПРА					
Индивидуальные особенности обучающегося:					
Направления коррекционно-развивающей работы	Основное содержание коррекционно-развивающей	Организационные формы коррекционно-развивающей	Примерные сроки	Планируемые результаты коррекционно-развивающей	Фамилия, имя, отчество (при наличии), должность

	работы	работы		работы	педагогическое о работника

Обязательными направлениями коррекционно-развивающей работы, которые включаются в Индивидуальные планы каждого обучающегося, является:

коррекция и развитие высших психических функций, эмоционально-волевой, познавательной и коммуникативно-речевой сфер;

разработка и реализация индивидуально ориентированных коррекционных программ; выбор и использование специальных методик, методов и приемов обучения в соответствии с особыми образовательными потребностями обучающихся с РАС;

помощь в осмыслении личного опыта и его использования для развития и построения картины окружающего мира, понимания социальных отношений, преодоление социальной наивности;

Направления коррекционно-развивающей работы, в зависимости от индивидуальных особенностей обучающихся с РАС, могут также включать:

организацию и проведение индивидуальных и групповых коррекционно-развивающих занятий, необходимых для преодоления нарушений развития и трудностей обучения;

развитие и укрепление зрелых личностных установок, формирование адекватных форм утверждения самостоятельности, личностной автономии;

формирование способов регуляции поведения и эмоциональных состояний, помощь в познании собственного “Я”;

развитие форм и навыков личностного общения в группе сверстников, коммуникативной компетенции, обучение ролевым и социотипическим формам поведения в различных ситуациях;

развитие компетенций, необходимых для продолжения образования и профессионального самоопределения;

развитие жизненных компетенций, навыков организации самостоятельной повседневной жизни в соответствии с возрастом;

совершенствование навыков получения и использования информации (на основе ИКТ), способствующих повышению социальных компетенций и адаптации в реальных жизненных условиях;

социальную защиту обучающегося в случаях неблагоприятных условий жизни при психотравмирующих обстоятельствах.

Направления коррекционно-развивающей работы могут быть расширены с учетом особых образовательных потребностей и индивидуальных особенностей обучающихся на основании рекомендаций ППК образовательной организации, базирующихся на рекомендациях ПМПК, ИПРА, результатах комплексной психолого-педагогической диагностики обучающихся.

В программе коррекционной работы конкретизируются направления поддержки обучающегося с РАС в освоении адаптированной образовательной программы. Индивидуально ориентированная программа коррекционной работы, которую реализуют специалисты разных направлений (учитель-дефектолог, учитель-логопед, педагог-психолог), разрабатывается с учетом трудностей в освоении предметного материала и согласовывается с учителями-предметниками. Так, например, в рабочую программу учителя-логопеда должны быть включены учебные темы, дополняющие учебную программу по литературе. Это может быть совместное изучение текстов, фильмов, спектаклей, помогающее обучающемуся с РАС преодолеть трудности, связанные с неполным пониманием текста программных произведений по литературе, неумением запоминать и удерживать сложные сюжетные линии, с непониманием скрытых мотивов поступков литературных персонажей и другие. Дополнительные занятия с педагогическими работниками и специалистами сопровождения в рамках коррекционной программы также могут быть направлены на развитие жизненной компетенции, помощь в преодолении формализации полученных знаний и умений и на

формирование переноса полученных знаний. Для этого в рамках ПКР необходимо обеспечивать связь изучаемого материала с интересами обучающегося и опираться на его актуальный персональный опыт. Кроме этого, работа над жизненными компетенциями предполагает направленное обучение обучающегося с РАС использованию полученных знаний и навыков в реальных жизненных ситуациях, в специально созданных учебных и тренинговых ситуациях, а также активное использование метода индивидуальных проектов.

Занятия по коррекционно-развивающим курсам включаются во внеурочную деятельность.

Обучающиеся с РАС, как правило, нуждаются в коррекционно-развивающих занятиях, помогающих освоить использование индивидуальных вспомогательных приемов и умений, облегчающих усвоение программного материала. Это могут быть умение составлять и пользоваться индивидуальными справочными материалами (схемы и последовательности математических действий, карточки с формулами и другие), умение выделять цветными маркерами структурные составляющие текстовой задачи, умение самостоятельно иллюстрировать пройденный материал и другие. Учителю-предметнику необходимо знать о наличии этих материалов и использовать их при планировании работы на уроке.

Особую роль на уровне основного общего образования приобретают занятия со специалистами сопровождения, направленные на личностное и социальное развитие. Это связано с тем, что дальнейшее развитие личностной и эмоционально-волевой сферы обучающихся с РАС в подростковом возрасте зависит прежде всего от возможностей выстроить общение с окружающими людьми. Следует учесть, что по мере взросления обучающихся с РАС эмоциональные трудности и аффективные проблемы (например, депрессия, тревожность) могут становиться более выраженными. Обучающиеся с РАС находятся в зоне повышенного риска в связи с опасностью социальной изоляции и буллинга со стороны сверстников.

Для продвижения обучающегося с РАС в личностном и социальном развитии в ПКР могут быть включены следующие методы и приемы:

- проведение доверительных бесед, совместное изучение литературных текстов, совместный просмотр и обсуждение кинофильмов и телепрограмм;

- фиксация впечатлений и событий жизни обучающегося в письменном виде (в совместных дневниках, воспоминаниях и в другой форме);

- обучение навыкам коммуникации, помощь в освоении новых социальных ролей в условиях естественных социальных контактов, в условиях групповых коррекционных занятий, в группах общения;

- использование различных игр, развивающих творческое воображение, образное мышление, мимическую и пантомимическую экспрессию и другие функции;

- игры-упражнения из практики психологических тренингов, психодрамы, видеомоделирование, “социальные истории”;

- помощь в участии в хобби-группе, специальных клубах для подростков, социальных группах в сети Интернет.

Важным направлением реализации содержания ПКР является включение коррекционных курсов “Развитие коммуникативного поведения” и “Развитие познавательной деятельности” в систему коррекционно-развивающих занятий.

Коррекционно-развивающий курс “Развитие коммуникативного поведения” направлен на преодоление выраженных трудностей в области установления и поддержания социально приемлемых форм коммуникации с взрослыми и со сверстниками, свойственных обучающимся с РАС. Указанные трудности проявляются в проблемах инициации, поддержания и завершения контакта с другим человеком. Значительные затруднения вызывают также недостаточность понимания “негласных” правил поддержания диалога, трудности в установлении приемлемой дистанции в межличностном общении, плохая ориентировка в установлении обратной связи от партнера по общению. Таким образом, развитие общения и коммуникативного поведения является как необходимым условием для общего развития обучающихся с РАС, так и обладает огромными возможностями для поддержки освоения ими адаптированной основной

общеобразовательной программы. Программа реализуется во внеурочное время.

Основной целью реализации курса “Развитие коммуникативного поведения” является развитие социально приемлемых форм коммуникации и социального взаимодействия обучающихся с РАС в условиях образовательной организации. Задачи курса:

формирование коммуникативной мотивации, создание положительного эмоционального настроя и доверительных отношений обучающегося с РАС с взрослыми и сверстниками;

преодоление дефицитности и специфических особенностей коммуникативного и социального взаимодействия у обучающихся с РАС, характерных для среднего школьного возраста;

формирование и развитие навыков речевой коммуникации (усвоение социальных норм речевого общения, формирование правил ведения диалога и полилога);

формирование и развитие навыков невербальной коммуникации (жестов, мимики и пантомимики);

обучение способности ориентации на партнера по общению, умения оценивать его эмоциональное состояние;

формирование и развитие инициативности в общении, умения принимать различные коммуникативные роли в общении;

формирование и развитие навыков сотрудничества в группе с опорой на социально приемлемые формы поведения.

Коррекционный курс “Развитие коммуникативного поведения” реализуется во внеурочное время в форме индивидуальных и групповых коррекционно-развивающих занятий. Курс может быть реализован как в учебный период, так и в период каникулярного времени. Курс может быть реализован как специалистами образовательной организации (педагогом-психологом, тьютором), так и специалистами сетевого взаимодействия образовательной организации с организациями дополнительного образования, психолого-медико-социальными центрами.

Коррекционный курс “Развитие познавательной деятельности” направлен на преодоление трудностей адаптации обучающегося с РАС к новым усложняющимся учебным задачам на уровне основного общего образования. Основой формирования содержания данного курса являются данные о результатах овладения обучающимся с РАС адаптированной основной общеобразовательной программой начального общего образования, результаты итоговой диагностики, в том числе, независимой итоговой диагностики, и результаты стартовой психолого-педагогической диагностики на уровне основного общего образования.

Основной целью реализации коррекционного курса “Развитие познавательной деятельности” является поддержка достижения всего комплекса образовательных результатов обучающимися с расстройствами аутистического спектра в предметных областях с наиболее выраженными дефицитными результатами освоения в соответствии с требованиями ФГОС ООО, и с учетом их особых образовательных потребностей.

Задачами реализации коррекционного курса являются:

содействие достижению необходимых образовательных результатов в различных предметных областях, наиболее дефицитных для обучающегося с РАС:

создание учебных ситуаций в рамках индивидуальных и подгрупповых занятий, направленных на преодоление указанных дефицитов,

расширение у обучающихся с РАС возможностей формирования навыков активной переработки учебной информации и учебного материала различных предметных областей;

развитие познавательной активности и мотивации к обучению у обучающихся с РАС.

Содержание коррекционного курса максимально индивидуализировано (в соответствии с выделенными дефицитами). В работе также необходимо опираться на сильные стороны, специфические интересы обучающихся с РАС. Основой тематического планирования коррекционного курса являются рабочие программы педагогов по учебным предметам образовательных областей. При составлении индивидуальной или подгрупповой программы курса рекомендуется обратить особое внимание на такие предметы как русский язык,

литература, обществознание, история, поскольку при изучении этих предметов специфическая дефицитность обучающегося с РАС, их особый когнитивный профиль может проявиться в максимальной степени.

Содержание курса “Развитие познавательной деятельности” направлено на формирование у обучающихся с РАС необходимых умений, которые соотносятся с достижением необходимого уровня метапредметных результатов освоения АОП, с учетом их индивидуальных особенностей и особых образовательных потребностей. Это такие умения, как:

развитие владения навыками информационной переработки прослушанного и прочитанного текста: составлять план прочитанного текста (простой, сложный; назывной, вопросный) с целью дальнейшего воспроизведения содержания текста в устной и письменной форме;

развитие владения изучающим видом чтения;

развитие умения письменно формулировать тему и главную мысль текста, вопросы по содержанию текста и отвечать на них; подробно, сжато и выборочно;

развитие умения выделять главную и второстепенную информацию в прослушанном и прочитанном тексте;

развитие умения подробно и сжато передавать устно, а также в письменной форме, содержание исходного текста, преимущественно предметной направленности;

развитие умения представлять содержание научно-учебного текста, текста задачи в виде таблицы, схемы.

Курс “Развитие познавательной деятельности” реализуется в форме индивидуальных или подгрупповых коррекционно-развивающих занятий, которые планируются и проводятся специалистами службы психолого-педагогического сопровождения образовательной организации на основе принципов междисциплинарного взаимодействия. Важным является привлечение к планированию содержания и реализации данного курса педагогов-предметников. Модульный принцип реализации коррекционного курса позволяет, при необходимости, распределить часы курса между педагогом-психологом, учителем-дефектологом и учителем-логопедом, учителем-предметником, имеющим соответствующие дополнительные профессиональные компетенции. Такое распределение рекомендуется проводить на основе обсуждения результатов комплексной диагностики на заседании психолого-педагогического консилиума образовательной организации.

Индивидуальным планом коррекционно-развивающей работы обучающегося может быть предусмотрена возможность проведения в процессе внеурочной деятельности дополнительных коррекционно-развивающих занятий с учетом рекомендаций ПМПК и ИПРА обучающегося, а также в случаях, связанных с особыми жизненными обстоятельствами (в том числе с длительной болезнью обучающегося, проведением его медицинской реабилитации), и в других ситуациях, требующих дополнительной, в том числе индивидуально ориентированной коррекционно-развивающей помощи.

Время, отведённое на коррекционно-развивающие курсы и дополнительные коррекционно-развивающие занятия, не учитывается при определении максимально допустимой недельной нагрузки обучающихся, но учитывается при определении объёмов финансирования, направляемых на реализацию федеральной адаптированной образовательной программы.

Консультативное направление.

Данное направление работы обеспечивает непрерывность специального психолого-педагогического сопровождения обучающихся с РАС и их семей по вопросам образования и социализации обучающихся, повышения уровня родительской компетентности и активизации роли родителей (законных представителей) в воспитании своих детей.

Консультативная работа включает разработку совместных рекомендаций специалистами, работающими в образовательной организации, и родителями (законными представителями) по реализации основных направлений коррекционно-развивающей работы с

каждым обучающимся, выбору индивидуально ориентированных методов и приёмов образования; оказание консультативной помощи родителям (законным представителям) по вопросам семейного воспитания, образовательно-коррекционной работы.

Консультативную работу осуществляют все педагогические работники образовательной организации.

Рекомендуется составление совместного плана и отчета по консультативной работе, проводимой педагогическими работниками с обучающимися класса и их семьями (на четверть или полугодие).

Примерная форма плана консультативной работы представлена в таблице 2.

Направления консультативной работы	Задачи консультативной работы	Содержание консультативной работы	Формы проведения консультативной работы	Сроки проведения консультативной работы	Фамилия, имя, отчество (при наличии), должность педагогического работника

Информационно-просветительское направление.

Данное направление предполагает разъяснительную деятельность по вопросам, связанным с особыми образовательными потребностями обучающихся с РАС, в том числе с возможностями и особенностями коммуникации с ними, обеспечением наиболее полноценного образования и развития, созданием необходимых условий для социальной адаптации и интеграции в обществе, правам и обязанностям в том числе лиц с РАС.

Информационно-просветительская работа может проводиться с обучающимися, с педагогическими и другими работниками образовательных или иных организаций, включая в том числе организации дополнительного и профессионального образования, социальной сферы, здравоохранения, правопорядка, с родителями (законными представителями), представителями общественности.

Информационно-просветительскую работу проводят все педагогические работники образовательной организации.

Рекомендуется составление совместного плана и отчета по информационно-просветительской работе, проводимой педагогическими работниками образовательной организации (на четверть или полугодие).

Примерная форма плана информационно-просветительской работы представлена в таблице 3.

Направления информационно-просветительской работы	Задачи информационно-просветительской работы	Содержание информационно-просветительской работы	Формы проведения информационно-просветительской работы	Сроки проведения	Фамилия, имя, отчество (при наличии), должность педагогического работника

II. Механизмы реализации программы

Для реализации требований к ПКР, обозначенных во ФГОС ООО, может быть создана рабочая группа, в которую наряду с учителями-предметниками целесообразно включить следующих специалистов: педагога-психолога, социального педагога, учителей-дефектологов,

учителя-логопеда, воспитателей, тьюторов и других педагогических работников.

ПКР может быть подготовлена рабочей группой образовательной организации поэтапно.

На подготовительном этапе определяется нормативно-правовое обеспечение коррекционной работы, анализируется состав классов, особые образовательные потребности разных категорий обучающихся с РАС, а также изучаются результаты их обучения на уровне начального общего образования; создается (систематизируется, дополняется) фонд методических рекомендаций.

На основном этапе разрабатываются общая стратегия обучения и воспитания обучающихся с РАС, механизмы реализации ПКР, в том числе раскрываются её направления и ожидаемые результаты, описываются специальные требования к условиям реализации ПКР. Особенности содержания индивидуально ориентированной коррекционно-развивающей работы определяются при составлении рабочих программ.

На заключительном этапе осуществляется внутренняя экспертиза ПКР, возможна ее доработка; обсуждение хода реализации ПКР проводится психолого-педагогическим консилиумом образовательной организации, методическими объединениями педагогических работников; принимается итоговое решение.

Психолого-педагогическое сопровождение и медико-социальная помощь оказывается обучающимся с РАС на основании заявления или согласия в письменной форме их родителей (законных представителей).

Комплексное психолого-педагогическое сопровождение и медико-социальная помощь обучающимся с РАС регламентируются локальными нормативными актами образовательной организации, а также ее уставом.

Одним из условий комплексного сопровождения и поддержки обучающихся является систематическое взаимодействие педагогических работников и других специалистов образовательной организации, представителей администрации и родителей (законных представителей).

Механизм взаимодействия предусматривает общую целевую и единую стратегическую направленность коррекционно-развивающей работы, реализующейся в единстве урочной, внеурочной и внешкольной деятельности, которая осуществляется педагогическими работниками образовательной организации, а также на основе сетевого взаимодействия медицинскими работниками, работниками в том числе организаций дополнительного образования, социальной защиты.

Механизм реализации ПКР раскрывается в учебном плане, во взаимосвязи разделов ПКР, в том числе в “Индивидуальных планах коррекционно-развивающей работы” обучающихся и рабочих программах специальных коррекционно-развивающих курсов и, при необходимости, дополнительных коррекционно-развивающих занятий, в программах учебных предметов и внеурочной деятельности обучающихся, во взаимодействии внутри образовательной организации, в сетевом взаимодействии с образовательными организациями в многофункциональном комплексе, а также с образовательными организациями дополнительного образования, здравоохранения, социальной защиты.

Рекомендуется планировать коррекционно-развивающую работу во всех организационных формах деятельности образовательной организации: на уроках и в процессе внеурочной деятельности. При организации дополнительного образования на основе адаптированных программ разной направленности (например, художественно-эстетической, спортивно-оздоровительной) осуществляется коррекционно-развивающая работа с учётом особых образовательных потребностей обучающихся с РАС, их индивидуальных особенностей.

В образовательной организации, с учётом особых образовательных потребностей обучающихся с РАС, педагогическими работниками совместно со всеми участниками образовательных отношений могут быть разработаны индивидуальные учебные планы. Реализация индивидуальных учебных планов для обучающихся может осуществляться при дистанционной поддержке (с учётом возможностей каждого обучающегося), а также поддержке тьютора образовательной организации.

III. Требования к условиям реализации программы

Психолого-педагогическое обеспечение:

обеспечение дифференцированных условий (оптимальный режим учебных нагрузок);

обеспечение психолого-педагогических условий (коррекционно-развивающая направленность учебно-воспитательного процесса);

учет индивидуальных особенностей и особых образовательных, социальнокоммуникативных потребностей обучающихся;

соблюдение комфортного психоэмоционального режима;

использование современных педагогических технологий, в том числе информационных, для оптимизации образовательного процесса, повышения его эффективности, доступности;

развитие коммуникативных компетенций, необходимых для жизни человека в обществе, на основе планомерного введения в более сложную социальную среду, расширения повседневного жизненного опыта, социальных контактов с другими людьми;

обеспечение активного сотрудничества обучающихся в разных видах деятельности, обогащение их социального опыта, активизация взаимодействия с разными партнерами по коммуникации за счет расширения образовательного, социального, коммуникативного пространства;

обеспечение специализированных условий (определение комплекса специальных задач обучения, ориентированных на индивидуальные образовательные потребности обучающихся);

использование специальных методов, приемов, средств обучения; обеспечение участия всех обучающихся образовательной организации в проведении воспитательных, культурно-развлекательных, спортивно-оздоровительных и иных досуговых мероприятий;

обеспечение здоровьесберегающих условий (оздоровительный и охранительный режим, укрепление физического и психического здоровья, профилактика физических, умственных и психологических перегрузок обучающихся, соблюдение санитарно-гигиенических правил и норм).

Программно-методическое обеспечение.

В процессе реализации ПКР могут быть использованы рабочие коррекционно-развивающие программы социально-педагогической направленности, диагностический и коррекционно-развивающий инструментарий, необходимый для осуществления профессиональной деятельности учителя, педагога-психолога, социального педагога, учителя-логопеда и других. При необходимости могут быть использованы программы коррекционных курсов, предусмотренных адаптированными основными общеобразовательными программами основного общего образования обучающихся с ограниченными возможностями здоровья.

Кадровое обеспечение.

Коррекционно-развивающая работа должна осуществляться специалистами соответствующей квалификации, имеющими специализированное образование, и педагогами, прошедшими обязательную курсовую или другие виды профессиональной подготовки. Уровень квалификации работников образовательного учреждения для каждой занимаемой должности должен соответствовать квалификационным характеристикам по соответствующей должности.

Необходимо обеспечить на постоянной основе подготовку, переподготовку и повышение квалификации работников образовательных организаций, занимающихся решением вопросов образования обучающихся с РАС. Педагогические работники образовательной организации должны иметь четкое представление об особенностях психического и (или) физического развития обучающихся с РАС, об их индивидуальных образовательных и социальнокоммуникативных потребностях, о методиках и технологиях организации образовательного и воспитательного процесса.

Материально-техническое обеспечение.

Материально-техническое обеспечение заключается в создании надлежащей материально-технической базы, позволяющей обеспечить адаптивную и коррекционно-развивающую среду образовательной организации, в том числе надлежащие материально-

технические условия, обеспечивающие возможность для беспрепятственного доступа обучающихся с РАС в здания и помещения образовательной организации, а также организацию их пребывания, учебной и внеурочной деятельности.

. Информационное обеспечение.

Необходимым условием реализации ПКР является создание информационной образовательной среды, на этой основе развитие при необходимости, временной дистанционной формы обучения с использованием современных информационно-коммуникационных технологий.

Обязательным является создание системы широкого доступа педагогических работников, обучающихся, их родителей (законных представителей) к сетевым источникам информации, к информационно-методическим фондам, предполагающим наличие методических пособий и рекомендаций по всем направлениям и видам деятельности, наглядных пособий, мультимедийных, аудио- и видеоматериалов, учитывающих особенности и особые образовательные потребности обучающихся с РАС.

Результатом реализации указанных требований является создание комфортной развивающей образовательно-коррекционной среды, преемственной по отношению к начальному общему образованию и учитывающей особенности организации основного общего образования обучающихся с РАС с учетом их особых образовательных потребностей, обеспечивающей качественное образование, социальную адаптацию, достижение планируемых личностных, метапредметных и предметных результатов, доступность и открытость для обучающихся, их родителей (законных представителей).

IV. Планируемые результаты коррекционной работы

ПКР предусматривает выполнение требований к результатам, определенным ФГОС ООО с учетом особых образовательных потребностей обучающихся с РАС.

Планируемые результаты ПКР имеют дифференцированный характер и могут определяться индивидуальными программами развития обучающихся.

В зависимости от формы организации коррекционно-развивающей работы планируются разные группы результатов (личностные, метапредметные, предметные), определяемые с учетом индивидуальных особенностей каждого обучающегося, его предыдущих индивидуальных достижений.

Планируемые результаты реализации ПКР включают:

описание достижения каждым обучающимся сформированности конкретных качеств личности с учетом социокультурных норм и правил, способности к социальной адаптации в обществе; овладения универсальными учебными действиями (личностными, регулятивными, познавательными, коммуникативными); достижения планируемых предметных результатов образования и результатов коррекционно-развивающих курсов в соответствии с ПКР, а также дополнительных коррекционно-развивающих занятий, рекомендованных обучающемуся ППК образовательной организации с учетом рекомендаций ПМПК и ИПРА;

анализ достигнутых результатов, выводы и рекомендации.

Мониторинг достижения обучающимися планируемых результатов ПКР предполагает:

проведение специализированного комплексного психолого-педагогического обследования каждого обучающегося при переходе на уровень основного общего образования (стартовая диагностика в начале обучения в пятом классе), а также не реже одного раза в полугодие;

систематическое осуществление педагогических наблюдений в учебной и внеурочной деятельности;

проведение мониторинга социальной ситуации и условий семейного воспитания (проводится в начале обучения в пятом классе, а также не реже одного раза в полугодие);

изучение мнения о социокультурном развитии обучающихся, педагогических работников и родителей (законных представителей), а также при взаимодействии с общественными организациями - мнения их представителей (проводится при переходе на уровень основного общего образования, а также не реже одного раза в полугодие).

В процессе изучения результатов ПКР используются диагностические методики и материалы мониторинга, разрабатываемые каждым педагогическим работником образовательной организации в соответствии с его функциональными обязанностями, а также портфолио достижений обучающегося.

При оценивании результатов коррекционной работы может использоваться накопительная оценка (на основе текущих оценок) собственных достижений обучающегося, оценка на основе его портфолио достижений, а также оценка в соответствии с критериями, определенными в каждой методике психолого-педагогического обследования.

Оценка образовательных достижений освоения ПКР осуществляется экспертной группой и может выражаться в уровневой шкале, например: 3 балла - значительная динамика, 2 балла - удовлетворительная динамика, 1 балл - незначительная динамика, 0 баллов - отсутствие динамики.

Решение о достижении обучающимися планируемых результатов ПКР принимает ППК образовательной организации; на основе анализа материалов комплексного изучения каждого обучающегося разрабатываются рекомендации для дальнейшего обучения.

Рабочая программа воспитания.

Рабочая программа воспитания разработана на основе Федеральной рабочей программы воспитания и совпадает с рабочей программой воспитания ООП ООО, размещенной на сайте ОО в разделе «Образование».

III. Организационный раздел АООП ООО для обучающихся с расстройствами аутистического спектра (вариант 8.1.)

Учебный план адаптированной образовательной программы основного общего образования для обучающихся с РАС (вариант 8.1) разработан на основе федерального учебного плана.

Учебный план АООП ООО для обучающихся с РАС (вариант 8.1) в целом соответствует обязательным требованиям ФГОС ООО и ФООП ООО, в том числе требованиям о включении во внеурочную деятельность коррекционно-развивающих курсов по Программе коррекционной работы.

Для обучающегося с РАС может быть разработан индивидуальный учебный план как на весь период обучения по программе, так и на один год или иной срок. Данный индивидуальный план предусматривает решение одной или нескольких из ниже указанных задач:

усиление внимания к обязательным учебным дисциплинам, освоение которых может вызывать у данной группы обучающихся специфически обусловленные или индивидуально ориентированные трудности, например, увеличено время на предметы “Русский язык”, “Математика” (за счёт часов части учебного плана, определяемой участниками образовательных отношений);

введение в содержание образовательной программы учебных дисциплин, отвечающих особым образовательным потребностям, в том числе потребностям в сохранении и укреплении здоровья (предмет “Адаптивная физическая культура”);

проведение коррекционно-развивающих курсов по программе коррекционной работы и, при необходимости, дополнительных коррекционно-развивающих занятий в соответствии с “Индивидуальным планом коррекционно-развивающей работы” за счет часов внеурочной деятельности в объеме не менее 5 часов в неделю;

организация и проведение индивидуальных консультаций педагогов по обязательным учебным дисциплинам, по темам и разделам, требующим особого внимания для пропедевтики возникновения специфически обусловленных или индивидуально ориентированных трудностей в обучении;

реализация индивидуальной образовательной траектории с учетом интересов, склонностей, способностей (в том числе выдающихся), выбранного обучающимся профиля в обучении.

Образец учебного плана

Предметные области	Учебные Предмета/Классы	Количество часов в неделю					
		V	VI	VII	VIII	IX	Всего
Обязательная часть							
Русский язык и литература	Русский язык	5	6	4	3	3	21
	Литература	3	3	2	2	3	13
Иностранные языки	Иностранный язык	3	3	3	3	3	15
Математика и информатика	Математика	5	5				10
	Алгебра			3	3	3	9
	Геометрия			2	2	2	6
	Вероятность и статистика			1	1	1	3
	Информатика			1	1	1	3
Общественно-научные предметы	История	2	2	2	2	2	10
	Обществознание		1	1	1	1	4
	География	1	1	2	2	2	8
Естественно-научные предметы	Физика			2	2	3	7
	Химия				2	2	4
	Биология	1	1	1	2	2	7
Основы духовно-нравственной культуры народов России	ОДНКНР	1					1
Искусство	Музыка	1	1	1	1		4
	Изобразительное искусство	1	1	1			3
Технология	Технология	2	2	2	1	1	8
Физическая культура и основы безопасности жизнедеятельности	Основы безопасности жизнедеятельности				1	1	2
	Адаптивная физическая культура	2	2	2	2	2	10
Итого		27	28	30	31	32	148
Часть, формируемая участниками образовательных отношений		2	2	2	2	1	9
Максимально допустимая недельная нагрузка		29	30	32	33	33	157
Внеурочная деятельность (включая коррекционно-развивающую область)		10	10	10	10	10	50
Коррекционный курс: “Коррекционно-развивающие занятия: психокоррекционные (психологические и дефектологические)”		3	3	3	3	3	15
Коррекционный курс: “Логопедические занятия”		2	2	2	2	2	10
Другие направления внеурочной деятельности		5	5	5	5	5	25

План внеурочной деятельности.

Внеурочная деятельность направлена на достижение планируемых результатов освоения АОП ООО (личностных, метапредметных и предметных), осуществляемую в формах, отличных от урочной.

Внеурочная деятельность является неотъемлемой частью АОП ООО.

План внеурочной деятельности представляет собой описание целостной системы функционирования образовательной организации в сфере внеурочной деятельности и может включать в себя:

1) внеурочную деятельность по учебным предметам образовательной программы (учебные курсы, учебные модули по выбору обучающихся, родителей (законных представителей) несовершеннолетних обучающихся, в том числе предусматривающие углубленное изучение учебных предметов, с целью удовлетворения различных интересов обучающихся, потребностей в физическом развитии и совершенствовании, а также учитывающие этнокультурные интересы, особые образовательные потребности обучающихся с ограниченными возможностями здоровья;

2) внеурочную деятельность по формированию функциональной грамотности (читательской, математической, естественнонаучной, финансовой) обучающихся (интегрированные курсы, метапредметные кружки, факультативы, научные сообщества, в том числе направленные на реализацию проектной и исследовательской деятельности);

3) внеурочную деятельность по развитию личности, ее способностей, удовлетворения образовательных потребностей и интересов, самореализации обучающихся, в том числе одаренных, через организацию социальных практик (в том числе волонтерство), включая общественно полезную деятельность, профессиональные пробы, развитие глобальных компетенций, формирование предпринимательских навыков, практическую подготовку, использование возможностей организаций дополнительного образования, профессиональных образовательных организаций и социальных партнеров в профессионально производственном окружении;

4) внеурочную деятельность, направленную на реализацию комплекса воспитательных мероприятий на уровне образовательной организации, класса, занятия, в том числе в творческих объединениях по интересам, культурные и социальные практики с учетом историко-культурной и этнической специфики региона, потребностей обучающихся, родителей (законных представителей) несовершеннолетних обучающихся;

5) внеурочную деятельность по организации деятельности ученических сообществ (подростковых коллективов), в том числе ученических классов, разновозрастных объединений по интересам, клубов; детских, подростковых и юношеских общественных объединений, организаций и других;

6) внеурочную деятельность, направленную на организационное обеспечение учебной деятельности (организационные собрания, взаимодействие с родителями (законными представителями) по обеспечению успешной реализации образовательной программы и другие);

7) внеурочную деятельность, направленную на организацию педагогической поддержки обучающихся (проектирование индивидуальных образовательных маршрутов, работа тьюторов, педагогов-психологов);

8) внеурочную деятельность, направленную на обеспечение благополучия обучающихся в пространстве общеобразовательной школы (безопасности жизни и здоровья школьников, безопасных межличностных отношений в учебных группах, профилактики неуспеваемости, профилактики различных рисков, возникающих в процессе взаимодействия школьника с окружающей средой, социальной защиты учащихся).

Для достижения целей и задач внеурочной деятельности используется все многообразие доступных объектов отечественной культуры, в том числе наследие отечественного кинематографа.

Наследие отечественного кинематографа может использоваться как в качестве

дидактического материала при реализации курсов внеурочной деятельности, так и быть основной для разработки курсов внеурочной деятельности, посвященной этому виду отечественного искусства.

Количество часов, выделяемых на внеурочную деятельность, составляет за 5 лет обучения на уровне основного общего образования не более 1 750 часов, в год - не более 350 часов.

Величина недельной образовательной нагрузки (количество занятий), реализуемой через внеурочную деятельность, определяется за пределами количества часов, отведенных на освоение обучающимися учебного плана, но не более 10 часов, из которых не менее 5 часов выделяются на обязательные и, при необходимости, дополнительные занятия по коррекционно-развивающим курсам, в соответствии с программой коррекционной работы.

Для недопущения перегрузки обучающихся допускается перенос образовательной нагрузки, реализуемой через внеурочную деятельность, на периоды каникул, но не более 1 или 2 количества часов. Внеурочная деятельность в каникулярное время может реализовываться в рамках тематических программ (лагерь с дневным пребыванием на базе общеобразовательной организации или на базе загородных детских центров, в походах, поездках и другие).

Один час в неделю рекомендуется отводить на внеурочное занятие “Разговоры о важном”.

Внеурочные занятия “Разговоры о важном” направлены на развитие ценностного отношения обучающихся к своей родине - России, населяющим ее людям, ее уникальной истории, богатой природе и великой культуре. Внеурочные занятия “Разговоры о важном” должны быть направлены на формирование соответствующей внутренней позиции личности обучающегося, необходимой ему для конструктивного и ответственного поведения в обществе.

Основной формат внеурочных занятий “Разговоры о важном” - разговор и (или) беседа с обучающимися. Основные темы занятий связаны с важнейшими аспектами жизни человека в современной России: знанием родной истории и пониманием сложностей современного мира, техническим прогрессом и сохранением природы, ориентацией в мировой художественной культуре и повседневной культуре поведения, доброжелательным отношением к окружающим и ответственным отношением к собственным поступкам.

При реализации плана внеурочной деятельности должна быть предусмотрена вариативность содержания внеурочной деятельности с учетом образовательных потребностей и интересов обучающихся.

В зависимости от решения педагогического коллектива, родительской общественности, интересов и запросов детей и родителей в образовательной организации могут реализовываться различные модели плана внеурочной деятельности:

модель плана с преобладанием учебно-познавательной деятельности, когда наибольшее внимание уделяется внеурочной деятельности по учебным предметам и организационному обеспечению учебной деятельности;

модель плана с преобладанием педагогической поддержки обучающихся и работы по обеспечению их благополучия в пространстве общеобразовательной школы;

модель плана с преобладанием деятельности ученических сообществ и воспитательных мероприятий.

Формы реализации внеурочной деятельности образовательная организация определяет самостоятельно.

Формы внеурочной деятельности должны предусматривать активность и самостоятельность обучающихся, сочетать индивидуальную и групповую работу; обеспечивать гибкий режим занятий (продолжительность, последовательность), переменный состав обучающихся, проектную и исследовательскую деятельность (в том числе экспедиции, практики), экскурсии (в музеи, парки, на предприятия и другие), походы, деловые игры и другое.

В зависимости от конкретных условий реализации основной общеобразовательной программы, числа обучающихся и их возрастных особенностей допускается формирование

учебных групп из обучающихся разных классов в пределах одного уровня образования.

В целях реализации плана внеурочной деятельности образовательной организацией может предусматриваться использование ресурсов других организаций (в том числе в сетевой форме), включая организации дополнительного образования соответствующей направленности, осуществляющих лицензированную образовательную деятельность, профессиональные образовательные организации, образовательные организации высшего образования, научные организации и иные организации, обладающие необходимыми ресурсами.

План внеурочной деятельности разрабатывается ежегодно и корректируется с учётом запросов обучающегося, но обязательным условием плана внеурочной деятельности является наличие курсов коррекционно-развивающей направленности в соответствии с рекомендациями ПМПК. План внеурочной деятельности АОП ООО для обучающихся с РАС на текущий учебный год совпадает с Планом внеурочной деятельности на текущий учебный год ООП ООО. Курсы внеурочной деятельности включаются в индивидуальный учебный план обучающегося на основании запроса и с учетом особенностей обучающегося.

План внеурочной деятельности (недельный) на 2023-2024 учебный год

Учебные курсы	Количество часов в неделю																		
	5а	5б	5в	6а	6б	6в	6г	7а	7б	7в	7г	8а	8б	8в	8г	9а	9б	9в	9г
"Предпрофильные курсы"																2	2	2	2
"Загадки русского языка"	1	1	1	1	1	1	1	1	1	1	1	1	1	1	1	1	1	1	1
"Теория решения трудных задач по математике"	1	1	1	1	1	1	1	1	1	1	1	1	1	1	1	1	1	1	1
3-й час физической культуры				1	1	1	1												
"Проектно-исследовательская деятельность"	1			1				1				1							
Робототехника	1																		
3D- моделирование	2																		
Введение в БПЛА	1																		
"Промышленный дизайн"	2			1				1											
РДДМ	1			1				1				1							
ШСК "Альфа"	1			1															
Редакция школьной газеты "ГОША"	1			1															
Волонтерский отряд "Бумеранг добра"	1			1															
Военно-патриотический клуб "Тигр"	1			1				3				1							
"Разговор о важном"	1	1	1	1	1	1	1	1	1	1	1	1	1	1	1	1	1	1	1
"Россия - мои горизонты"				1	1	1	1	1	1	1	1	1	1	1	1	1	1	1	1
"Развитие функциональной грамотности: учимся для жизни"	1	1	1	1	1	1	1	2	2	2	2	3	3	3	3	3	3	3	3
"История Самарского края"					1	1	1	1	1	1	1								
Рассказы по истории Отечества	1	1	1																
Все цвета, кроме черного	1																		

"Цифровая гигиена"																1	1	1	1	
"Основы программирования на Python"									1				1							
Количество предлагаемых обучающемуся часов	17	17	17	17	17	17	17	17	116	16	16	16	13	13	13	13	10	10	10	10

Ежегодно разрабатывается план внеурочной деятельности на текущий учебный год, который является Приложением к ООП ООО и к АООП ООО для обучающихся с РАС и размещается на сайте ОО в разделе «Образование».

Календарный учебный график

Календарный учебный график разработан на основе федерального учебного графика и совпадает с календарным графиком ООП ООО, размещенной на сайте ГБОУ СОШ №2 «ОЦ» с. Кинель- Черкассы в разделе «Образование».

Организация образовательной деятельности осуществляется по учебным четвертям. Урочная деятельность обучающихся с ограниченными возможностями здоровья организуется по 5 дневной учебной неделе, в субботу возможны организация и проведение внеурочной деятельности⁶⁸.

Продолжительность учебного года при получении основного общего образования составляет 34 недели.

Учебный год в образовательной организации начинается 1 сентября. Если этот день приходится на выходной день, то в этом случае учебный год начинается в первый, следующий за ним, рабочий день.

208.4. Учебный год в образовательной организации заканчивается 24 мая. Если этот день приходится на выходной день, то в этом случае учебный год заканчивается в предыдущий рабочий день. Для 9 классов окончание учебного года определяется ежегодно в соответствии с расписанием государственной итоговой аттестации.

С целью профилактики переутомления в федеральном календарном учебном графике предусматривается чередование периодов учебного времени и каникул. Продолжительность каникул должна составлять не менее 7 календарных дней.

Продолжительность учебных четвертей составляет: I четверть - 8 учебных недель (для 5-9 классов), II четверть - 8 учебных недель (для 5 - 9 классов), III четверть - 10 учебных недель (для 5-9 классов), IV четверть - 8 учебных недель (для 5-9 классов).

Продолжительность каникул составляет:

по окончании I четверти (осенние каникулы) - 9 календарных дней (для 5-9 классов);

по окончании II четверти (зимние каникулы) - 9 календарных дней (для 5-9 классов);

по окончании III четверти (весенние каникулы) - 9 календарных дней (для 5 - 9 классов);

по окончании учебного года (летние каникулы) - не менее 8 недель.

Продолжительность урока не превышает 40 минут.

Продолжительность перемен между уроками составляет не менее 10 минут, большой перемены (после 2 или 3 урока) - 20 - 30 минут. Вместо одной большой перемены допускается после 2 и 3 уроков устанавливать две перемены по 20 минут каждая.

Продолжительность перемены между урочной и внеурочной деятельностью должна составлять не менее 20-30 минут.

Расписание уроков составляется с учетом дневной и недельной умственной работоспособности обучающихся и шкалы трудности учебных предметов, определенной гигиеническими нормативами.

Образовательная недельная нагрузка распределяется равномерно в течение учебной недели, при этом объем максимально допустимой нагрузки в течение дня составляет:

для обучающихся 5 и 6 классов - не более 6 уроков, для обучающихся 7-9 классов - не более 7 уроков.

Занятия начинаются не ранее 8 часов утра и заканчиваются не позднее 19 часов.

Факультативные занятия и занятия по программам дополнительного образования планируют на дни с наименьшим количеством обязательных уроков. Между началом факультативных (дополнительных) занятий и последним уроком необходимо организовывать перерыв продолжительностью не менее 20 минут.

Календарный учебный график образовательной организации составляется с учетом мнений участников образовательных отношений, региональных и этнокультурных традиций, плановых мероприятий учреждений культуры региона и определяет чередование учебной деятельности (урочной и внеурочной) и плановых перерывов при получении образования для отдыха и иных социальных целей (каникул) по календарным периодам учебного года.

Календарный план воспитательной работы.

Календарный план воспитательной работы разработан на основе федерального календарного плана воспитательной работы является единым для образовательных организаций.

Календарный план воспитательной работы может быть реализован в рамках урочной и внеурочной деятельности.

Образовательные организации вправе наряду с федеральным календарным планом воспитательной работы проводить иные мероприятия согласно федеральной рабочей программе воспитания, по ключевым направлениям воспитания и дополнительного образования детей.

Сентябрь:

1 сентября: День знаний;

3 сентября: День окончания Второй мировой войны, День солидарности в борьбе с терроризмом;

8 сентября: Международный день распространения грамотности.

Октябрь:

1 октября: Международный день пожилых людей; Международный день музыки;

4 октября: День защиты животных;

5 октября: День учителя;

25 октября: Международный день школьных библиотек;

Третье воскресенье октября: День отца.

Ноябрь:

4 ноября: День народного единства;

8 ноября: День памяти погибших при исполнении служебных обязанностей сотрудников органов внутренних дел России;

Последнее воскресенье ноября: День Матери;

30 ноября: День Государственного герба Российской Федерации.

Декабрь:

3 декабря: День неизвестного солдата; Международный день инвалидов;

5 декабря: День добровольца (волонтера) в России;

9 декабря: День Героев Отечества;

12 декабря: День Конституции Российской Федерации.

Январь:

25 января: День российского студенчества;

27 января: День снятия блокады Ленинграда, День освобождения Красной армией крупнейшего “лагеря смерти” Аушвиц-Биркенау (Освенцима) - День памяти жертв Холокоста.

Февраль:

2 февраля: День разгрома советскими войсками немецко-фашистских войск в Сталинградской битве;

8 февраля: День российской науки;

15 февраля: День памяти о россиянах, исполнявших служебный долг за пределами Отечества;

21 февраля: Международный день родного языка;
 23 февраля: День защитника Отечества.
 Март:
 8 марта: Международный женский день;
 18 марта: День воссоединения Крыма с Россией
 27 марта: Всемирный день театра.
 Апрель:
 12 апреля: День космонавтики.
 Май:
 1 мая: Праздник Весны и Труда;
 9 мая: День Победы;
 19 мая: День детских общественных организаций России;
 24 мая: День славянской письменности и культуры.
 Июнь:
 1 июня: День защиты детей;
 6 июня: День русского языка;
 12 июня: День России;
 22 июня: День памяти и скорби;
 27 июня: День молодежи.
 Июль:
 8 июля: День семьи, любви и верности.
 Август:
 12 августа: День физкультурника;
 22 августа: День Государственного флага Российской Федерации;
 27 августа: День российского кино.

Календарный план воспитательной работы АОП ООО для обучающихся с РАС совпадает с календарным планом воспитательной работы ООП ООО, размещенной на сайте ГБОУ СОШ №2 «ОЦ» с. Кинель- Черкассы в разделе «Образование».

3.5. Система специальных условий реализации АОП ООО для обучающихся с РАС.

3.5.1. Кадровые условия

Учреждение укомплектовано квалифицированными кадрами.

Кадровое обеспечение реализации адаптированной основной общеобразовательной программы основного общего образования

Должность	Должностные обязанности	Количество работников в ОУ (требуется/имеется)	Уровень квалификации работников Учреждения	
			Требования к уровню квалификации	Фактический
Руководитель образовательного учреждения	Организация образовательной (учебно-воспитательной) работы школы; обеспечение административно-хозяйственной работы школы; создание режима соблюдения норм и правил техники безопасности в школе.	1/1	Высшее профессиональное образование по направлениям подготовки «Государственное и муниципальное управление», «Менеджмент», «Управление персоналом» и стаж работы на педагогических должностях не менее 5 лет либо высшее профессиональное образование и дополнительное	Совпадает

			профессиональное образование в области государственного и муниципального управления или менеджмента и экономики и стаж работы на педагогических или руководящих должностях не менее 5 лет.	
Заместитель руководителя	Осуществление планирования, координации, мониторинга, анализа и коррекции учебно-воспитательной деятельности в школе. Контроль за деятельностью педагогического коллектива школы.	8/8	Высшее профессиональное образование по направлениям подготовки "Государственное и муниципальное управление", "Менеджмент", "Управление персоналом" и стаж работы на педагогических или руководящих должностях не менее 5 лет, или высшее профессиональное образование и дополнительная профессиональная подготовка в области государственного и муниципального управления, менеджмента и экономики и стаж работы на педагогических или руководящих должностях не менее 5 лет.	Совпадает
Заместитель руководителя по ВР	Осуществление планирования, координации, мониторинга, анализа и коррекции воспитательной деятельности в школе. Контроль за деятельностью педагогического коллектива школы.	1/1	Высшее профессиональное образование или среднее профессиональное образование по направлению подготовки "Образование и педагогика" или в области, соответствующей профилю работы без предъявления требований к стажу работы.	Совпадает
Заместитель руководителя по ХР и ОКБ	Руководство работами по хозяйственному обслуживанию школы. Контроль за деятельностью обслуживающего персонала школы. Организация школьных перевозок.	1/1	Высшее профессиональное образование по направлениям подготовки "Государственное и муниципальное управление", "Менеджмент", "Управление персоналом" и стаж работы на педагогических или руководящих должностях не менее 5 лет, или высшее профессиональное образование и дополнительная профессиональная подготовка в области государственного и	Совпадает

			муниципального управления, менеджмента и экономики и стаж работы на педагогических или руководящих должностях не менее 5 лет.	
Учитель	Обучение и воспитание обучающихся с учетом специфики преподаваемого предмета и возраста обучающихся; Содействие социализации обучающихся, формированию у них общей культуры, осознанному выбору ими и последующему освоению профессиональных образовательных программ; Обеспечение режима соблюдения норм и правил техники безопасности, а также правил поведения учащихся в образовательной деятельности	56/56	Высшее профессиональное образование или среднее профессиональное образование по направлению подготовки "Образование и педагогика" или в области, соответствующей преподаваемому предмету, без предъявления требований к стажу работы либо высшее профессиональное образование или среднее профессиональное образование и дополнительное профессиональное образование по направлению деятельности в образовательном учреждении без предъявления требований к стажу работы	
Педагог-психолог	Осуществляет профессиональную деятельность, направленную на сохранение психического, социального и благополучия обучающихся.	2/1	Высшее профессиональное образование или среднее профессиональное образование по направлению подготовки «Педагогика и психология» без предъявления требований к стажу работы либо высшее профессиональное образование или среднее профессиональное образование и дополнительное профессиональное образование по направлению подготовки «Педагогика и психология» без предъявления требований к стажу работы.	Совпадает
Социальный педагог	Осуществляет комплекс мероприятий по воспитанию, образованию, развитию и социальной защите личности в школе	1/1	Высшее профессиональное образование или среднее профессиональное образование по направлениям подготовки "Образование и педагогика", "Социальная педагогика" без предъявления требований к стажу работы.	
Учитель-логопед	Осуществляет работу, направленную на максимальную	1/1	Высшее профессиональное образование по программе подготовки:	Совпадает

	<p>коррекцию недостатков в развитии у обучающихся, воспитанников с нарушениями в развитии, в том числе находящихся в специальных (коррекционных) образовательных учреждениях, создаваемых для обучающихся, воспитанников с ограниченными возможностями здоровья (для глухих, слабослышащих и позднооглохших, слепых, слабовидящих и поздноослепших детей, детей с тяжелыми нарушениями речи, с нарушением опорно-двигательного аппарата, с задержкой психического развития, умственно отсталых и других детей с ограниченными возможностями здоровья).</p>		<p>по специальности «Логопедия»</p>	
<p>Учитель-дефектолог</p>	<p>Осуществляет работу, направленную на максимальную коррекцию недостатков в развитии у обучающихся, воспитанников с нарушениями в развитии, в том числе находящихся в специальных (коррекционных) образовательных учреждениях, создаваемых для обучающихся, воспитанников с ограниченными возможностями здоровья (для глухих, слабослышащих и позднооглохших, слепых, слабовидящих и поздноослепших детей, детей с тяжелыми нарушениями речи, с нарушением опорно-двигательного аппарата, с задержкой психического развития, умственно отсталых и других детей с ограниченными возможностями здоровья).</p>	<p>1/1</p>	<p>Высшее профессиональное образование по программе подготовки по направлению «Педагогика» по образовательным программам подготовки олигофренопедагога переподготовка</p>	<p>совпадает</p>

Тьютор	Организует деятельность индивидуальной работы с обучающимися по выявлению, формированию и развитию их познавательных интересов	2/1	Высшее профессиональное образование по направлению подготовки «Образование и педагогика» и стаж педагогической работы не менее 2 лет.	Не совпадает
Педагог-библиотекарь	Информационное обеспечение учебно-воспитательной деятельности в школе. Пропаганда чтения как формы культурного досуга.	1/1	Высшее или среднее профессиональное образование без предъявления требований к стажу работы или общее среднее образование, курсовую подготовку и стаж работы в должности библиотекаря (библиографа) не менее 3 лет.	совпадает
Бухгалтер	Организация бухгалтерского учета хозяйственно-финансовой деятельности школы. Контроль за экономным использованием материальных, трудовых и финансовых ресурсов, сохранностью имущества школы.	4/4	Высшее профессиональное (экономическое, финансово-экономическое) образование и стаж финансово-бухгалтерской (финансово-экономической) работы на руководящих должностях не менее 5 лет. В порядке исключения на должность бухгалтера может быть назначено лицо, имеющее среднее профессиональное (экономическое) образование без предъявления требований к стажу работы или начальное - профессиональное образование, специальную подготовку по установленной программе и стаж работы по учету и контролю не менее 3 лет	Совпадает

Уровень квалификации педагогов школы соответствует квалификационным характеристикам и квалификационной категории.

Непрерывность профессионального развития работников Учреждения обеспечивается освоением ими дополнительных профессиональных образовательных программ в объеме не менее 72 часов, не реже чем каждые 3 года в образовательных учреждениях, имеющих лицензию на право ведения данного вида образовательной деятельности. С 2017 по 2020 год 35 % учителей прошли курсы с ОВЗ в объеме 72 часа, но большинство педагогов имеют подготовку в объеме 36 часов и в течение года по графику пройдут курсы повышения квалификации.

В Учреждении созданы условия, обеспечивающие ведения постоянной методической поддержки, получения оперативных консультаций по вопросам реализации основной образовательной программы начального общего образования, использования инновационного опыта других образовательных учреждений, проведения комплексных мониторинговых исследований результатов образовательной деятельности и эффективности инноваций.

3.5.2. Психолого-педагогические условия реализации АООП ООО для обучающихся с РАС

В Учреждении созданы психолого-педагогические условия, обеспечивающие:

- преемственность содержания и форм организации образовательной деятельности по отношению к дошкольному образованию с учетом специфики возрастного психофизического развития обучающихся;
- формирование и развитие психолого-педагогической компетентности участников образовательных отношений;
- вариативность направлений и форм, а также диверсификацию уровней психолого-педагогического сопровождения участников образовательных отношений;
- дифференциацию и индивидуализацию обучения.

В Учреждении осуществляются следующие **уровни** психолого-педагогического сопровождения: индивидуальное, групповое, на уровне класса, на уровне образовательной организации.

Основными **формами** психолого-педагогического сопровождения являются:

- диагностика, направленная на выявление особенностей статуса школьника. Она может проводиться на этапе знакомства с ребенком, после зачисления его в школу и в конце каждого учебного года;
- консультирование педагогов и родителей, которое осуществляется учителем и психологом с учетом результатов диагностики, а также администрацией образовательной организации;
- профилактика, экспертиза, развивающая работа, просвещение, коррекционная работа, осуществляемая в течение всего учебного времени.

К основным **направлениям** психолого-педагогического сопровождения относятся:

- сохранение и укрепление психологического здоровья;
- мониторинг сформированности личностных УУД обучающихся;
- психолого-педагогическая поддержка обучающихся;
- формирование у обучающихся потребности в ЗОЖ;
- выявление и поддержка детей с особыми образовательными потребностями;
- формирование коммуникативных УУД в разновозрастной среде и среде сверстников;
- сопровождение обучающихся, проявивших выдающиеся способности.

Важным моментом реализации программы коррекционной работы является кадровое обеспечение. Коррекционная работа осуществляется специалистами соответствующей квалификации, имеющими специализированное образование, и педагогами, прошедшими обязательную курсовую подготовку или другие виды профессиональной подготовки.

ФИО	Должность	Образование	Категори я	Курсовая подготовка
Арзамасцева Елена Анатольевна	Учитель- дефектолог	Восточный институт экономики, гуманитарных наук, управления и права, «Психолог. Преподаватель психологии», 2005 г.	Первая	Современные технологии инклюзивного образования обучающихся с ОВЗ в условиях реализации ФГОС, 21.09.2020, 72ч
Кириллова Юлия Владислав на	Педагог- психолог	ФГБОУ ВО «Самарский государственный социально- педагогический университет» диплом бакалавра	Первая	Разработка и реализация адаптированной основной общеобразовательной программы в образовательной

		по направлению «Психолого-педагогическое образование»		организации в контексте требований ФГОС НОО обучающихся с ОВЗ, 31.05.2017, 72 часа
Перепечина Юлия Евгеньевна	Учитель-логопед	ФГБОУ ВО «Самарский государственный социально-педагогический университет»	Соответствует	Организация образовательного процесса для обучающихся с ОВЗ в условиях реализации ФГОС: инклюзивное образование, индивидуальный план, адаптированные образовательные программы, 26.10.2020, 108 ч.
Иноземцева Ксения Сергеевна	Социальный педагог	ЦПИиСИП ФГАОУ ВО СНИУ им. академика Королева. Диплом о профессиональной переподготовке в области психологии в социальной сфере, 2020	Соответствует	-

Специфика организации образовательной и коррекционной работы с детьми, имеющими нарушения развития, обуславливает необходимость специальной подготовки педагогического коллектива образовательной организации. Для этого необходимо обеспечить на постоянной основе подготовку, переподготовку и повышение квалификации работников образовательных организаций, занимающихся решением вопросов образования детей с ОВЗ. Педагогические работники образовательной организации имеют четкое представление об особенностях психического и (или) физического развития детей с ОВЗ, о методиках и технологиях организации образовательного и реабилитационного процесса.

3.5.3. Финансовые условия реализации адаптированной основной общеобразовательной программы обучающихся с РАС

Вариант 7.1 предполагает, что обучающийся с РАС получает образование находясь в среде сверстников, не имеющих ограничений по возможностям здоровья, и в те же сроки обучения. Обучающемуся с РАС предоставляется государственная услуга по реализации основной общеобразовательной программы начального общего образования, которая адаптируется под особые образовательные потребности обучающегося и при разработке которой необходимо учитывать следующее:

1) обязательное включение в структуру АООП НОО обучающегося с РАС программы коррекционной работы, что требует качественно особого кадрового состава специалистов, реализующих АООП НОО;

2) при необходимости предусматривается участие в образовательно-коррекционной работе тьютора, а также учебно-вспомогательного и прочего персонала (ассистента, медицинских работников, необходимых для сопровождения обучающегося с РАС);

3) создание специальных материально-технических условий для реализации АООП НОО (специальные учебные пособия, специальное оборудование, специальные технические средства, специальные компьютерные программы и др.) в соответствии с ФГОС НОО обучающихся с РАС.

При определении нормативных финансовых затрат на одного обучающегося с РАС на оказание государственной услуги учитываются вышеперечисленные условия организации обучения ребенка с РАС.

Финансирование рассчитывается с учетом рекомендаций ПМПК, ИПР инвалида в соответствии с кадровыми и материально-техническими условиями реализации АООП НОО, требованиями к наполняемости классов в соответствии с СанПиН.

Таким образом, финансирование АООП НОО для каждого обучающегося с РАС производится в большем объеме, чем финансирование ООП НОО обучающихся, не имеющих ограниченных возможностей здоровья.

Нормативные затраты на оказание i -той государственной услуги на соответствующий финансовый год определяются по формуле:

$$Z_{г\у}^i = NZ_{очр}^i * K_i, \text{ где}$$

$Z_{г\у}^i$ - нормативные затраты на оказание i -той государственной услуги на соответствующий финансовый год;

$NZ_{очр}^i$ - нормативные затраты на оказание единицы i -той государственной услуги образовательной организации на соответствующий финансовый год;

K_i - объем i -той государственной услуги в соответствии с государственным (муниципальным) заданием.

Нормативные затраты на оказание единицы i -той государственной услуги образовательной организации на соответствующий финансовый год определяются по формуле:

$$NZ_{очр}^i = NZ_{г\у} + NZ_{он}, \text{ где}$$

$NZ_{очр}^i$ - нормативные затраты на оказание единицы i -той государственной услуги образовательной организации на соответствующий финансовый год;

$NZ_{г\у}$ - нормативные затраты, непосредственно связанные с оказанием государственной услуги;

$NZ_{он}$ - нормативные затраты на общехозяйственные нужды.

Нормативные затраты, непосредственно связанные с оказанием государственной услуги на соответствующий финансовый год, определяются по формуле:

$$NZ_{г\у} = NZ_{омг\у} + NZ_{мр}^j + NZ_{пп}^j, \text{ где}$$

$NZ_{г\у}$ - нормативные затраты, непосредственно связанные с оказанием государственной услуги на соответствующий финансовый год;

$NZ_{омг\у}$ - нормативные затраты на оплату труда и начисления на выплаты по оплате труда персонала, принимающего непосредственное участие в оказании государственной услуги;

$NZ_{мр}^j$ - нормативные затраты на приобретение материальных ресурсов, непосредственно потребляемых в процессе оказания государственной услуги, в том числе затраты на учебники, учебные пособия, учебно-методические материалы, специальное оборудование, специальные технические средства, ассистивные устройства, специальные компьютерные программы и другие средства обучения и воспитания по АООП типа j (в соответствии с материально-техническими условиями с учетом специфики обучающихся);

$NZ_{пп}^j$ - нормативные прочие прямые затраты, непосредственно связанные с оказанием государственной услуги, в том числе затраты на приобретение расходных материалов, моющих средств, медикаментов и перевязочных средств (в соответствии с материально-техническими условиями с учетом специфики обучающихся по АООП типа j).

При расчете нормативных затрат на оплату труда и начисления на выплаты по оплате труда учитываются затраты на оплату труда только тех работников, которые принимают непосредственное участие в оказании соответствующей государственной услуги

(вспомогательный, технический, административно-управленческий и т.п. персонал не учитывается).

Нормативные затраты на оплату труда и начисления на выплаты по оплате труда рассчитываются как произведение средней стоимости единицы времени персонала на количество единиц времени, необходимых для оказания единицы государственной услуги, с учетом стимулирующих выплат за результативность труда. Стоимость единицы времени персонала рассчитывается исходя из действующей системы оплаты труда, с учетом доплат и надбавок, установленных действующим законодательством, районного коэффициента и процентной надбавки к заработной плате за работу в районах Крайнего Севера и приравненных к ним местностях, установленных законодательством.

Нормативные затраты на расходные материалы в соответствии со стандартами качества оказания услуги рассчитываются как произведение стоимости учебных материалов на их количество, необходимое для оказания единицы государственной услуги (выполнения работ) и определяется по видам организаций в соответствии с нормативным актом субъекта Российской Федерации или органа исполнительной власти субъекта Российской Федерации.

Нормативные затраты на оплату труда и начисления на выплаты по оплате труда персонала, принимающего непосредственное участие в оказании государственной услуги начального общего образования обучающихся с РАС:

реализация АООП НОО обучающихся с РАС может определяться по формуле:

$$НЗ_{отг} = ЗП^{рег-1} * 12 * K^{обз} * K^1 * K^2, \text{ где:}$$

$НЗ_{отг}$ - нормативные затраты на оплату труда и начисления на выплаты по оплате труда персонала, принимающего непосредственное участие в оказании государственной услуги по предоставлению начального общего образования обучающимся с РАС;

$ЗП^{рег-1}$ – среднемесячная заработная плата в экономике соответствующего региона в предшествующем году, руб./мес.;

12 – количество месяцев в году;

$K^{обз}$ – коэффициент, учитывающий специфику образовательной программы или категорию обучающихся (при их наличии);

K^1 – коэффициент страховых взносов на выплаты по оплате труда. Значение коэффициента – 1,302;

K^2 – коэффициент, учитывающий применение районных коэффициентов и процентных надбавок к заработной плате за стаж работы в районах Крайнего Севера, приравненных к ним местностях (при наличии данных коэффициентов).

К нормативным затратам на общехозяйственные нужды относятся затраты, которые невозможно отнести напрямую к нормативным затратам, непосредственно связанным с оказанием i -той государственной услуги, и к нормативным затратам на содержание имущества. Нормативные затраты на общехозяйственные нужды определяются по формуле:

$$НЗ_{отг} = НЗ_{отгн}^j + НЗ_{ком} + НЗ_{нк}^j + НЗ_{ни}^j + НЗ_{ди} + НЗ_{вс} + НЗ_{тп}^j + НЗ_{тп}^j, \text{ где}$$

$НЗ_{отгн}^j$ - нормативные затраты на оплату труда и начисления на выплаты по оплате труда работников организации, которые не принимают непосредственного участия в оказании государственной услуги (вспомогательного, технического, административно-управленческого и прочего персонала, не принимающего непосредственного участия в оказании государственной услуги), в соответствии с кадровыми и материально-техническими условиями с учетом специфики обучающихся по АООП типа j ;

$НЗ_{нк}^j$ – нормативные затраты на повышение квалификации и (или) профессиональную переподготовку работников учреждения (в соответствии с кадровыми условиями с учетом специфики обучающихся по АООП типа j);

$НЗ_{ком}$ - нормативные затраты на коммунальные услуги (за исключением нормативных затрат, отнесенных к нормативным затратам на содержание имущества);

$НЗ_{ни}^j$ - нормативные затраты на содержание объектов недвижимого имущества, закрепленного за организацией на праве оперативного управления или приобретенным

организацией за счет средств, выделенных ей учредителем на приобретение такого имущества, а также недвижимого имущества, находящегося у организации на основании договора аренды или безвозмездного пользования, эксплуатируемого в процессе оказания государственных услуг (далее - нормативные затраты на содержание недвижимого имущества) в соответствии с кадровыми и материально-техническими условиями с учетом специфики обучающихся по АООП типа j;

$NЗ_{ди}$ - нормативные затраты на содержание объектов особо ценного движимого имущества, закрепленного за организацией за счет средств, выделенных ей учредителем на приобретение такого имущества (далее - нормативные затраты на содержание особо ценного движимого имущества);

$NЗ_{вс}$ - нормативные затраты на приобретение услуг связи;

$NЗ^j_{тп}$ - нормативные затраты на приобретение транспортных услуг по АООП типа j (в соответствии с кадровыми и материально-техническими условиями с учетом специфики обучающихся);

$NЗ^j_{пр}$ - прочие нормативные затраты на общехозяйственные нужды по АООП типа j (в соответствии с кадровыми и материально-техническими условиями с учетом специфики обучающихся).

Нормативные затраты на оплату труда и начисления на выплаты по оплате труда работников организации, которые не принимают непосредственного участия в оказании государственной услуги (вспомогательного, технического, административно-управленческого и прочего персонала, не принимающего непосредственного участия в оказании государственной услуги, включая ассистента, медицинских работников, необходимых для сопровождения обучающихся с ОВЗ, инженера по обслуживанию специальных технических средств и ассистивных устройств) определяются исходя из количества единиц по штатному расписанию, утвержденному руководителем организации, с учетом действующей системы оплаты труда в пределах фонда оплаты труда, установленного образовательной организацией учредителем.

Нормативные затраты на коммунальные услуги определяются исходя из нормативов потребления коммунальных услуг, в расчете на оказание единицы соответствующей государственной услуги и включают в себя:

1) нормативные затраты на холодное водоснабжение и водоотведение, ассенизацию, канализацию, вывоз жидких бытовых отходов при отсутствии централизованной системы канализации;

2) нормативные затраты на горячее водоснабжение;

3) нормативные затраты на потребление электрической энергии (учитываются в размере 90 процентов от общего объема затрат потребления электрической энергии);

4) нормативные затраты на потребление тепловой энергии (учитываются в размере 50 процентов от общего объема затрат на оплату тепловой энергии). В случае, если организациями используется котельно-печное отопление, данные нормативные затраты не включаются в состав коммунальных услуг.

Нормативные затраты на коммунальные услуги рассчитываются как произведение норматива потребления коммунальных услуг, необходимых для оказания единицы государственной услуги, на тариф, установленный на соответствующий год.

Нормативные затраты на содержание недвижимого имущества включают в себя:

- нормативные затраты на эксплуатацию системы охранной сигнализации и противопожарной безопасности;

- нормативные затраты на аренду недвижимого имущества;

- нормативные затраты на проведение текущего ремонта объектов недвижимого имущества;

- нормативные затраты на содержание прилегающих территорий в соответствии с утвержденными санитарными правилами и нормами;

- прочие нормативные затраты на содержание недвижимого имущества.

Нормативные затраты на эксплуатацию систем охранной сигнализации и

противопожарной безопасности устанавливаются таким образом, чтобы обеспечивать покрытие затрат, связанных с функционированием установленных в организации средств и систем (системы охранной сигнализации, системы пожарной сигнализации, первичных средств пожаротушения).

Нормативные затраты на содержание прилегающих территорий, включая вывоз мусора, сброс снега с крыш, в соответствии с санитарными нормами и правилами, устанавливаются, исходя из необходимости покрытия затрат, произведенных организацией в предыдущем отчетном периоде (году).

Распределение бюджетных средств происходит в соответствии с локальными актами Учреждения:

- Положение о распределении фонда оплаты труда Учреждения.
- Положение о порядке установления надбавок и доплат из специального фонда оплаты труда работников Учреждения.
- Положение о порядке распределения средств, полученных путем экономии фонда заработной платы труда работников Учреждения.
- Положение о распределении стимулирующего фонда оплаты труда работников Учреждения.
- Положение о комиссии по распределению стимулирующей части фонда оплаты труда работников Учреждения.

Фонд оплаты труда, рассчитанный из норматива бюджетного финансирования на одного обучающегося для обеспечения федерального государственного образовательного стандарта начального общего образования, состоит из:

- Базового фонда в размере не менее 78,66% от фонда оплаты труда работников, который включает:
 - Фонд оплаты труда педагогических работников, осуществляющих учебный процесс, в размере не менее 59,18% от базового фонда;
 - Фонд оплаты труда административно-хозяйственного персонала в размере не более 19% от базового фонда;

Специальный фонд оплаты труда в размере не более 21,82% от базового фонда.

- Стимулирующего фонда в размере не более 21,34% от фонда оплаты труда.

Фонд оплаты труда, рассчитанный из норматива бюджетного финансирования на учащегося, находящегося на индивидуальном обучении по медицинским и социально-педагогическим показаниям, состоит из:

- Базового фонда в размере не менее 88,3% от фонда оплаты труда, который включает:
 - фонд оплаты труда педагогических работников, осуществляющих учебный процесс, в размере не менее 78,18% от базового фонда;
 - специальный фонд оплаты труда в размере не более 21,82% от базового фонда;

- Стимулирующего фонда в размере не более 11,7% от фонда оплаты труда.

Стимулирующий фонд включает выплаты и доплаты стимулирующего характера, премии и иные поощрительные выплаты.

Размер **стимулирующих выплат** назначается каждому работнику индивидуально, на основе материалов самоанализа деятельности в соответствии с утверждёнными критериями, которые позволяют оценить результативность и качество работы (эффективность труда) работников Учреждения.

Стимулирующие доплаты могут быть установлены работникам по приказу директора, за качественное выполнение работ не входящих в круг основных должностных обязанностей и направленных на решение актуальных для школы задач, реализацию мероприятий в рамках данной программы, Программы развития и целевых программ школы. Основаниями для установления стимулирующих доплат педагогическим работникам являются:

- проявление личной инициативы, участие в работе проектных (рабочих) групп, внесение предложений о способах решения существующих проблем и совершенствования

образовательного процесса в ходе реализации программы школы;

- эффективная методическая и воспитательная работа, физкультурно-оздоровительная спортивно-массовая и другая работа.

Премии работникам производятся в целях усиления их материальной заинтересованности в повышении качества выполняемых задач, возложенных на школу, своевременном и добровольном исполнении работ, не входящих в круг основных должностных обязанностей, а также в повышении уровня ответственности за порученную работу.

Основанием для премирования является приказ директора, представление заместителя директора, руководителя структурного подразделения, руководителя ШМО, профсоюзного комитета, руководителя проектной (рабочей) группы в следующих случаях:

- проведение открытых уроков, мастер - классов на разных уровнях;
- участие педагога в семинарах, конференциях на разных уровнях;
- активное участие в работе проектной группы по решению актуальных для школы задач, проблем;
- участие в составе экспертных групп конкурсов, олимпиад, конференций и т.д. различного уровня;
- высокий уровень организации и проведения итоговой и промежуточной аттестации учащихся;
- высокий уровень организации научно-методической и экспериментальной работы, инновационной деятельности;
- высокое качество проведения значимых мероприятий в рамках реализации ООП НОО;
- за подготовку победителей или призеров очных олимпиад, конференций, конкурсов, фестивалей, соревнований и т.п. районного и выше уровня;
- за применение образовательной деятельности достижений науки и современных образовательных технологий.

3.5.4. Материально-технические условия

Материально-техническое обеспечение начального общего образования обучающихся с РАС должно отвечать не только общим, но и их особым образовательным потребностям. В связи с этим в структуре материально-технического обеспечения процесса образования должна быть отражена специфика требований к:

- организации пространства, в котором обучается ребёнок с РАС;
- организации временного режима обучения;
- техническим средствам обучения обучающихся с РАС;
- учебникам, рабочим тетрадям, дидактическим материалам, компьютерным инструментам обучения, отвечающим особым образовательным потребностям обучающихся с РАС и позволяющих реализовывать выбранный вариант программы.

Требования к организации пространства

Учреждение имеет необходимую материально-техническую базу для реализации адаптированной основной общеобразовательной программы начального общего образования, которая соответствует действующим санитарным и противопожарным нормам, нормам охраны труда работников образовательных учреждений:

№ п/п	Материально-технические условия образовательной деятельности	Примечание
1. Санитарно-гигиенические нормы		
1.1.	требования к водоснабжению	Холодное и горячее централизованное водоснабжение
1.2.	требования канализации	Центральная канализация

1.3.	требования освещению	Соблюдены
1.4.	требования воздушно-тепловому режиму	Соблюдены
2.	Санитарно-бытовые условия	
2.1.	оборудованный гардероб	Отдельный гардероб для учащихся начальной школы
2.2.	санузлы, места личной гигиены	Отдельный блок
2.3.	оборудованное автоматизированное рабочее место учителя с доступом в Интернет и локальную сеть Учреждения	для 100% учителей начальной школы
2.4.	психомоторная комната	Имеется
2.5.	Учительская	Имеется
2.6.	медицинский кабинет	Лицензирован
2.7.	стоматологический кабинет	Лицензирован
3.	Обеспечение пожарной и электробезопасности	Соблюдены
4.	Обеспечение требований охраны труда	Соблюдены
5.	Возможность для беспрепятственного доступа обучающихся с ограниченными возможностями здоровья к объектам инфраструктуры	Имеются пандус, подъемники

	Материально-техническая база	Характеристика, оборудование
1.	Территория Учреждения:	
1.1	Площадь	2,8 га
1.2	Инсоляция	976 м ²
1.3	Освещение	Достаточное
1.4	Размещение	по периметру здания школы
1.5	необходимый набор зон для обеспечения образовательной деятельности	пришкольный опытный участок спортивный городок многофункциональная спортивная площадка стадион фруктовый сад
1.6	необходимый набор зон для обеспечения хозяйственной деятельности	гараж 216,2 м ² сарай 21,1 м ²
2.	Здание Учреждения:	
2.1	высота и архитектура здания	трехэтажное кирпичное здание общая площадь 7770,9 м ² высота 10,1 м
2.2.	необходимый набор и размещение помещений для осуществления образовательного деятельности на уровне начального общего образования	15 кабинетов начальной общей площадью 809 м ²
3.	Помещения библиотеки:	
3.1	Площадь	54,3 м ²
3.2	рабочие зоны	АРМ заведующего библиотекой, читательские

		места, стеллажи с книгами и др.
3.3	наличие читального зала	Имеется
3.4	число читательских мест	20
3.5	Медиатека	55 м ²
3.6	Книгохранилище	19 м ²
4.	Помещения:	
4.1	Столовая	180 посадочных мест
4.2	актовый зал	230 посадочных мест
4.3	спортивный зал	Большой спортивный зал Малый спортивный зал
4.4	игровое и спортивное оборудование	Имеется в достаточном количестве
4.5	Бассейн	Имеется договор с физкультурно-оздоровительным комплексом «СТАРТ» для проведения занятий по плаванию (в рамках муниципального задания)
5.Оборудование в рамках программы «Доступная среда»		
5.1.	аппаратно-программный комплекс для детей с ОПА (ДЦП)	
5.2.	подъемник передвижной	
5.3.	комплект сантехнического оборудования	
5.4.	пандус припорожный	
5.5.	рампа переносная	
5.6.	пандус уличный	вход в школу
5.7.	комплект сенсорного оборудования	кабинет психологов
6.Расходные материалы и канцелярские принадлежности		В достаточном количестве имеются бумага для ручного и машинного письма, инструменты письма (в тетрадях и на доске), технологической обработки и конструирования, химические реактивы, носители цифровой информации

В Учреждении предусмотрены отдельные специально оборудованные помещения для проведения занятий с педагогом-дефектологом, психологом, учителем-логопедом, отвечающие задачам программы коррекционной работы и задачам психолого-педагогического сопровождения обучающегося с РАС. В учреждении организован кабинет для отдыха и двигательной активности обучающихся на перемене и во второй половине дня., желательно наличие игрового помещения.

Для обучающихся с расстройствами аутистического спектра создано доступное пространство, которое позволяет воспринимать максимальное количество сведений через аудио-визуализированные источники:

- телевизор в фойе первого этажа;
- удобно расположенные и доступные стенды с представленным на них наглядным материалом о внутришкольных правилах поведения, правилах безопасности, распорядке /режиме функционирования учреждения, расписании уроков, последних событиях в школе, ближайших планах

В классе организация рабочего пространства обучающегося с расстройствами аутистического спектра обеспечена выбором парты и партнера. При реализации АООП НОО каждому обучающемуся с РАС обеспечена возможность постоянно находиться в зоне внимания педагога.

Материально-техническое оснащение

Материально-техническое обеспечение заключается в обеспечении надлежащей материально-технической базы, позволяющей создать адаптивную и коррекционно-развивающую среду образовательной организации, в том числе надлежащие материально-технические условия, обеспечивающие возможность для беспрепятственного доступа детей с недостатками физического и (или) психического развития в здания и помещения образовательной организации и организацию их пребывания и обучения в организации (включая пандусы, специальные лифты, специально оборудованные учебные места, специализированное учебное, реабилитационное, медицинское оборудование, а также оборудование и технические средства обучения лиц с ОВЗ индивидуального и коллективного пользования, для организации коррекционных и реабилитационных кабинетов, организации спортивных и массовых мероприятий, питания, обеспечения медицинского обслуживания, оздоровительных и лечебно-профилактических мероприятий, хозяйственно-бытового и санитарно-гигиенического обслуживания).

Требования к организации временного режима обучения

Сроки освоения АООП НОО обучающимися с РАС для варианта 7.1 составляют 4 года (1-4 классы).

Установлена следующая продолжительность учебного года:
1 классы – 33 учебных недели; 2 – 4 классы – 34 учебных недели.

Для профилактики переутомления обучающихся с РАС в годовом календарном учебном плане предусмотрены каникулы продолжительностью 30 календарных дней.

Продолжительность учебной недели – 5 дней (при соблюдении гигиенических требований к максимальным величинам недельной образовательной нагрузки согласно СанПиН 2.4.2.2821-10). Продолжительность учебного дня для конкретного ребенка устанавливается с учетом особых образовательных потребностей обучающегося, его готовности к нахождению в среде сверстников без родителей.

Распорядок учебного дня обучающихся с РАС устанавливается с учетом их повышенной утомляемости в соответствии с требованиями к здоровьесбережению (регулируется объем нагрузки по реализации АООП НОО, время на самостоятельную учебную работу, время отдыха, удовлетворение потребностей обучающихся в двигательной активности). Количество часов, отведенных на освоение обучающимися с РАС учебного плана, состоящего из обязательной части и части, формируемой участниками образовательного процесса, в совокупности не превышает величину недельной образовательной нагрузки, установленную СанПиН 2.4.2.2821-10. Образовательную недельную нагрузку необходимо равномерно распределять в течение учебной недели.

Учебный день включает в себя специально организованные занятия / уроки, а также паузу, время прогулки, выполнение домашних заданий. Обучение и воспитание происходит, как в ходе занятий / уроков, так и во время другой (внеурочной) деятельности обучающегося в течение учебного дня.

Учебные занятия начинаются в 8 часов. Число уроков в день:

для обучающихся 1 классов – не должно превышать 4 уроков и один день в неделю – не более 5 уроков, за счет урока физической культуры;

для обучающихся 2 – 4 классов – не более 5 уроков.

Продолжительность учебных занятий не превышает 40 минут. При определении продолжительности занятий в 1 классах используется «ступенчатый» режим обучения: в первом полугодии (в сентябре, октябре – по 3 урока в день по 35 минут каждый, в ноябре-декабре – по 4 урока по 35 минут каждый; январь-май – по 4 урока по 40 минут каждый).

Между началом коррекционных, внеклассных, факультативных занятий, кружков, секций и последним уроком устраивается перерыв продолжительностью не менее 45 минут.

При обучении детей с РАС предусматривается специальный подход при комплектовании класса общеобразовательной организации, в котором будет обучаться ребенок с РАС.

Общая численность класса, в котором обучаются дети с РАС, осваивающие вариант 7.1 АООП НОО обучающихся с РАС, не превышает 25 обучающихся, число обучающихся с РАС в классе не превышает трех человек, остальные обучающиеся – не имеют ограничений по здоровью.

Требования к техническим средствам обучения обучающихся с РАС

Информационно - образовательная среда Учреждения включает в себя совокупность технологических средств (компьютеры, базы данных, коммуникационные каналы, программные продукты и др.), культурные и организационные формы информационного взаимодействия, компетентность участников образовательной деятельности в решении учебно-познавательных и профессиональных задач с применением информационно-коммуникационных технологий (ИКТ), а также наличие служб поддержки применения ИКТ.

В Учреждении сформировано единое информационно-образовательное пространство, объединенное единой локальной сетью. В нее входят: автоматизированное рабочее место: директора, заместителей по АХЧ, УВР, НМР, ВР, ИОС, психолога, социального педагога, руководителя школьных медиатеки и библиотеки, 2 компьютерных класса.

Учреждение интегрировано в единое информационное пространство системы образования округа, региона, России. Имеется возможность осуществлять дистанционное образование. Компьютерная техника работает в режиме максимального использования ее технических ресурсов, позволяющем:

- изучать информационные технологии на всех уровнях образования, начиная со 2 класса;
- осуществлять работу 2 компьютерных классов в режиме «свободного доступа», по установленному графику;
- организовать работу в том числе дистанционного обучения;
- автоматизировать труд административной команды и педагогического коллектива;
- сделать информационно-образовательные ресурсы Интернет, общедоступными для всех категорий обучающихся и педагогов;
- обеспечить через сетевые сообщества необходимую методическую поддержку всем членам педагогического коллектива.

Информационно-образовательная среда Учреждения обеспечивает возможность осуществлять в электронной (цифровой) форме следующие виды деятельности:

- планирование образовательной деятельности;
- размещение и сохранение материалов образовательной деятельности, в том числе работ обучающихся и педагогов, используемых участниками образовательной деятельности информационных ресурсов;
- фиксацию хода образовательной деятельности и результатов освоения основной образовательной программы начального общего образования;
- взаимодействие между участниками образовательной деятельности, в том числе дистанционное, посредством сети Интернет, возможность использования данных, формируемых в ходе образовательной деятельности для решения задач управления

образовательной деятельностью;

- контролируемый доступ участников образовательной деятельности к информационным образовательным ресурсам в сети Интернет (ограничение доступа к информации, несовместимой с задачами духовно-нравственного развития и воспитания обучающихся);

- взаимодействие образовательного учреждения с органами, осуществляющими управление в сфере образования, и с другими образовательными учреждениями, организациями.

Функционирование информационной образовательной среды обеспечивается средствами ИКТ и квалификацией работников, ее использующих и поддерживающих. Функционирование информационной образовательной среды соответствует действующему законодательству Российской Федерации.

Сведения об имеющихся технических средствах

Наименование	Имеется в наличии	Необходимое количество средств
мультимедийный проектор и экран	13	2
принтер монохромный	7	4
принтер цветной	1	1
Сканер	3	3
цифровой фотоаппарат	2	
цифровая видеокамера	1	
Микрофон	3	2
акустическая аппаратура с усилителем	1	
Комплекты учебно-лабораторного оборудования	7	8

1. Сведения о программных инструментах

Наименование	Имеется в наличии	Необходимые средства
операционные системы и служебные инструменты	+	
текстовый редактор для работы с русскими и иноязычными текстами	+	
орфографический корректор для текстов на русском и иностранном языках	+	
редактор подготовки презентаций	+	
редактор видео	+	
редактор звука	+	
среды для дистанционного онлайн и офлайн сетевого взаимодействия	+	
среда для интернет-публикаций	+	
редактор интернет-сайтов	+	
графический редактор для обработки векторных изображений		+
музыкальный редактор		+
редактор генеалогических деревьев		+
виртуальные лаборатории по учебным предметам		+

2. Обеспечение технической, методической и организационной поддержки

Мероприятия	Выполнение мероприятий
разработка планов	Осуществляется ежегодно (август-сентябрь)

заключение договоров	Договора заключаются на начало календарного года
подготовка локальных актов образовательной организации	Локальные акты разработаны и приняты в установленном законодательством порядке. По мере необходимости вносятся изменения.
подготовка программ формирования ИКТ-компетентности работников ОУ	100% учителей начальной школы, прошли курсы повышения квалификации по формированию ИКТ-компетентности

Информационное обеспечение

Необходимым условием реализации программы является создание информационной образовательной среды и на этой основе развитие дистанционной формы обучения детей, имеющих трудности в передвижении, с использованием современных информационно-коммуникационных технологий.

Обязательным условием является создание системы широкого доступа детей с ОВЗ, родителей (законных представителей), педагогов к сетевым источникам информации, к информационно-методическим фондам, предполагающим наличие методических пособий и рекомендаций по всем направлениям и видам деятельности, наглядных пособий, мультимедийных материалов, аудио- и видеоматериалов.

Отображение образовательной деятельности в информационной среде

В АСУ РСО размещены

- учебный план;
- расписание уроков;
- календарно-тематическое планирование рабочих программ по предметам;
- домашние задания (текстовая формулировка);
- результаты текущего и промежуточного контроля успеваемости обучающихся.

Методические разработки учителей и творческие работы обучающихся размещаются на официальном сайте Учреждения, на информационных стендах.

Связь учителей, администрации, родителей, органов управления осуществляется через АСУ РСО и интерактивные формы на школьном сайте.

Методическая поддержка учителей осуществляется через:

- дистанционные курсы повышения квалификации;
- методические вебинары;
- он-лайн конференции;
- страничку на сайте школы «Методическая копилка», где размещены личные материалы учителей Учреждения.

Требования к учебникам, рабочим тетрадям, дидактическим материалам, компьютерным инструментам обучения, отвечающим особым образовательным потребностям обучающихся с РАС и позволяющих реализовывать выбранный вариант программы

Учреждение обеспечено учебниками с электронными приложениями, являющимися их составной частью, учебно-методической литературой и материалами.

Субъекты образовательной деятельности имеют доступ к печатным и электронным образовательным ресурсам (ЭОР), в том числе к электронным образовательным ресурсам, размещенным в федеральных и региональных базах данных ЭОР.

Библиотека Учреждения укомплектована печатными образовательными ресурсами и ЭОР по всем учебным предметам учебного плана, а также имеет фонд дополнительной литературы. Фонд дополнительной литературы включает детскую художественную и научно-популярную литературу, справочно-библиографические и периодические издания, сопровождающие реализацию основной образовательной программы начального общего

образования.

В кабинете психологов для коррекционных занятий используется комплект игрового оборудования, поставленный в рамках государственной программы Самарской области «Доступная среда в Самарской области на 2011 – 2015 годы». Занятия с использованием оборудования проходят по расписанию, утвержденному директором школы.

В рамках государственной программы «Доступная среда в Самарской области», в декабре поставлено следующее оборудование:

1. аппаратно-программный комплекс для детей с ОПА (ДЦП);
2. подъемник передвижной;
3. комплект сантехнического оборудования;
4. пандус припорожный;
5. рампа переносная;
6. пандус уличный;
7. комплект сенсорного оборудования.

В образовательной организации действует комната психомоторного развития, которая снабжена дидактическим материалом для занятий, дающих возможность проведения комплексной коррекции.

Цель работы комнаты психомоторного развития - коррекция, реабилитация и развитие утраченных или ослабленных функций организма ребенка.

Занятия в психомоторной комнате организуются:

- для детей с ОВЗ;
- для учащихся 1-х, 5-х классов в период адаптации;
- для учащихся, испытывающих трудности в обучении и поведении.

Оснащение психомоторной комнаты

Оборудование, поставленное в рамках программы «Доступная среда» в психомоторной комнате, можно разделить на два основных функциональных блока:

Релаксационный блок – в него входят сухой бассейн, приборы, создающие рассеянный свет, релаксационная музыка.

Активационный блок – в него входит всё оборудование со светооптическими и звуковыми эффектами, сенсорные панели для рук и для ног, интерактивное оборудование последнего поколения, развивающие игры и пособия.

Перечень оборудования психомоторной комнаты:

Оборудование активационного блока:

1. Игра «Подуй на шарик»
2. Фиброоптическое волокно Фиброоптический душ (150 волокон) РеаМед
3. Тактильные доски (большие)
4. Базовый Комплект для тактильной игры «Рисуем на песке»
5. Кварцевой песок в упаковке для тактильной игры «Рисуем на песке»
6. Крышка к поддону для тактильной игры «Рисуем на песке»
7. Дополнительный набор для тактильной игры «Рисуем на песке»
8. Зеркало для тактильной игры «Рисуем на песке»
9. Ящик с подсветкой для тактильной игры «Рисуем на песке»
10. Пирамида приключений 1: развивающий набор
11. Развивающая игра «Уравновесим шары»
12. Тактильная игра «Подбери пару»
13. Игра «Что это?»
14. Тактильная игра «Пощупай рукой, определи ногой»
15. Винтовые цветочки Dusuma
16. Игра «Запомни звук»
17. Зеркальный уголок для создания оптических эффектов Dusuma
18. Сверкающее домино
19. Игра «ТактиЛото»

20. Прозрачный мольберт
21. Дополнительное зеркало к прозрачному мольберту
22. Игра СенсиБар
23. Интерактивная воздушно пузырьковая трубка с пультом управления «Ручеек»
24. Пирамида приключений 2
25. Набор винтиков и гаечек Dusuma
26. Тактильная игра «Пощупай и угадай» Dusuma
27. Набор тактильных шаров (7пар) Dusuma
28. Тактильная игра «Определи на ощупь» Dusuma
29. Тактильная пирамида Dusuma
30. Игра «Мягче – жестче» Dusuma
31. Звучащие Dusuma
32. Игра «Колейдо» Dusuma

Оборудование релаксационного блока:

1. Интерактивный сухой бассейн с пультом управления и шариками(1080шт.)
2. Игровой модульный трансформер: домик с текстильной крышей
3. Игровой модульный трансформер: лестница
4. Игровой модульный трансформер: горка
5. Игровой модульный трансформер: средняя секция
6. Тактильная дорожка (7 элементов) Dusuma
7. Набор мягких кирпичей различной жесткости Компримо.

Оборудование, полученное по программе «Доступная среда», широко используется педагогами-психологами на коррекционных занятиях. Обучение с привлечением игровых пособий позволяет повысить у школьников интерес к знаниям, активизирует мыслительные процессы. Оборудование способствует психологической поддержке ребенка в стрессовых ситуациях, защите от школьных перегрузок, снятию тревожности. В результате игры дети становятся спокойнее, уравновешеннее, заботливее и внимательнее друг к другу.

В 2019 году на базе ГБОУ СОШ №2 «ОЦ» с. Кинель-Черкассы был создан Центр цифрового и гуманитарного профилей «Точка роста» был создан в 2019 году в рамках федерального проекта «Современная школа» национального проекта «Образование». Центр образования цифрового и гуманитарного профилей «Точка роста» направлен на формирование современных компетенций и навыков у обучающихся, в том числе по предметным областям «Технология», «Математика и информатика», «Физическая культура и основы безопасности жизнедеятельности». Задачами Центров являются охват своей деятельностью на обновленной материально-технической базе не менее 100% обучающихся образовательной организации, осваивающих основную общеобразовательную программу по предметным областям «Технология», «Математика и информатика», «Физическая культура и основы безопасности жизнедеятельности», а также обеспечение не менее 70% охвата от общего контингента обучающихся в образовательной организации дополнительными общеобразовательными программами цифрового, естественнонаучного, технического и гуманитарного профилей во внеурочное время, в том числе с использованием дистанционных форм обучения и сетевого партнерства. Предусматривается также использование инфраструктуры Центра во внеурочное время как общественного пространства для развития общекультурных компетенций и цифровой грамотности населения, шахматного образования, проектной деятельности, творческой, социальной самореализации детей, педагогов, родительской общественности.